

# Vinter og renholdelsesregulativ

Oktober 2017

---







# INDHOLDSFORTEGNELSE

---

<b>1. ALMENT</b>	<b>4</b>
<b>2. KOMMUNENS FORPLIGTELSE</b>	<b>5</b>
2.1 SNERYDNING	6
2.2 GLATFØREBEKÆMPELSE	7
2.3 RENHOLDELSE	7
<b>3. GRUNDEJERENS FORPLIGTELSE – OFFENTLIG VEJ</b>	<b>8</b>
3.1 SNERYDNING	9
3.2 GLATFØREBEKÆMPELSE	10
3.3 RENHOLDELSE	11
<b>4. GRUNDEJERENS FORPLIGTELSE – PRIVATE FÆLLESVEJE</b>	<b>12</b>
4.1 PRIVATE FÆLLESVEJE OG -STIER	12
4.2 NÆRMERE BESTEMMELSER OM UDFØRSELN	13
<b>5. TILSYN OG REGLER FOR GRUNDEJERFORPLIGTELSE</b>	<b>15</b>
<b>6. KLAGEVEJLEDNING</b>	<b>15</b>
<b>7. IKRAFTTRÆDELSE</b>	<b>15</b>
<b>BILAG A: VEJTYPER, VINTERKLASSER, SERVICEMÅL &amp; METODER.....</b>	<b>17</b>
<b>BILAG A1: SNERYDNING, GLATFØREBEKÆMPELSE OG RENHOLD FOR GRUNDEJERES REGNING.....</b>	<b>18</b>
<b>BILAG B: STITYPER, VINTERKLASSER, SERVICEMÅL &amp; METODER.....</b>	<b>19</b>
<b>BILAG C: OVERSIGTSKORT OG LINK TIL DETAILKORT .....</b>	<b>21</b>
<b>BILAG D: OVERSIGTSKORT OVER BY OG BYMÆSSIGE OMRÅDER .....</b>	<b>23</b>
<b>BILAG E: DEFINITIONER.....</b>	<b>24</b>

# 1. ALMENT

---

I henhold til "[Lov om offentlige veje](#)", § 62, har kommunen pligt til:

- at sørge for snerydning,
- at træffe foranstaltning mod glat føre og
- at sørge for renholdelse

på offentlige veje, stier og pladser, der administreres af kommunen.

Nærmere retningslinjer for gennemførelse af disse aktiviteter fremgår af dette regulativs afsnit 2.

Efter § 64 i samme lov har kommunen for byer og bymæssige områder bestemt, at grundejere, hvis ejendom grænser til kommuneveje eller offentlige stier, der administreres af kommunen, skal:

- snerydde,
- glatførebekæmpe og
- renholde

fortov og sti ud for ejendommen, som nærmere beskrevet i dette regulativs afsnit 3.

Endvidere har kommunen i henhold til §§ 8, 23, 79 m.fl. i "[Lov om private fællesveje](#)" bestemt, at visse private fællesveje:

- skal ryddes for sne,
- glatførebekæmpes og
- renholdes

af grundejerne, som beskrevet efterfølgende i afsnit 4.

Alle ovenstående beslutninger er truffet af Byrådet efter forhandling med politiet i overensstemmelse med nævnte lovgivning.

Offentlige veje og stier, der administreres af kommunen er opdelt i vinterklasser. Disse klasser knytter sig til forskellige servicemål, der afhænger vejens og stiens betydning for færdsels afvikling. Nærmere beskrivelse af klasser med tilhørende servicemål besluttet af Byrådet, fremgår af bilag A og bilag B.

Oversigtskort eller lister, links mv. med oplysninger om offentlige veje og stier, der administreres af kommunen mv., fremgår af bilag C.

Oversigtskort over by og bymæssige områder, fremgår af bilag D.

Endeligt er en ordliste med definitioner vedlagt som bilag E.



## 2. KOMMUNENS FORPLIGTELSER

---

### Offentlige veje og stier mv. der administreres af kommunen

Snerydningen, bekæmpelse af glat føre og renholdelse på offentlige veje og stier, der administreres af kommunen, er tilrettelagt, iværksættes og udføres med udgangspunkt i følgende regler, der er forhandlet med politiet og efter servicemål besluttet af Byrådet.

Indsatsen ved snerydning og glatførebekæmpelse iværksættes og udføres ud fra en konkret behovsvurdering og er tilrettelagt ud fra, at de anførte servicemål, som fremgår af hhv. bilag A (veje) og bilag B (stier), kan opfyldes i prioriteret rækkefølge.

I situationer, hvor servicemålene ikke kan opretholdes, prioriteres indsatsen, der hvor det vurderes vigtigst af hensyn til hhv. færdselens afvikling og trafikikkerheden.

Ifølge bestemmelser i "[Lov om offentlige veje](#)" om fordelingen mellem kommunens og grundejerens pligt til rydning, glatførebekæmpelse og renhold af fortove og stier, vil det stedvist medføre strækninger, hvor ansvaret skiftevist tilfalder kommunen og grundejerne. Af hensyn til økonomi, gennemkørselstid og effektivitet har kommunen valgt at snerydde og glatførebekæmpe hele de pågældende strækninger, hvor kommunen overvejende har forpligtigelserne.

Kommunens vinterberedskab er etableret i perioden fra 15. oktober til 15. april.

## 2.1 SNERYDNING

Snerydning iværksættes som angivet af vinterklasserne i hhv. bilag A (veje) og bilag B (stier og fortove).

Kommunen rydder ikke sne på indkørselsarealer til ejendomme.

Kommunen søger så vidt muligt at undgå, at sne under rydningen kastes ind på arealer, hvor snerydning påhviler grundejeren. Såfremt denne situation alligevel opstår, skal sneen fjernes af grundejeren.

Kommunen vil kun fjerne snevolde ud for private fællesveje, såfremt store snemængder hindrer fremkommeligheden fra disse, og først når indsatsen på offentlige veje er afsluttet.

Snerydning på parkerings-, rasteplasser o.lign. iværksættes som udgangspunkt først efter, at en acceptabel situation for færdsels afvikling er genoprettet på kørebaner.

Ved buslommer vil der i videst muligt omfang blive foretaget snerydning samtidigt med det gennemgående spor.

Hvor parkerede biler forhindrer gennemførelse af snerydning, vender kommunen ikke tilbage til lokaliteten for supplerende rydning, med mindre det er af afgørende betydning for færdsels afvikling.

For samtlige gennemgående veje og stier over kommunegrænserne gælder, at snerydning så vidt muligt sker i samarbejde med den tilgrænsende vejmyndighed, således at trafikanterne i videst muligt omfang møder en ensartet vejtilstand.

På mindre veje og stier har kommunen besluttet kun undtagelsesvis at rydde sne. De konkrete vej- og stistrækninger fremgår af bilag C.

På grusveje, grusstier og trampestier udføres der kun undtagelsesvis snerydning.





## 2.2 GLATFØREBEKÆMPELSE

Glatførebekæmpelse iværksættes som angivet af vinterklasserne i bilag A (veje) og bilag B (stier og fortove).

På klasse I-veje, -stier og -fortove saltes præventivt. Det tilstræbes således, at der saltes inden der bliver glat, hvorfor saltning på disse veje kan iværksættes på alle tider af døgnet.

Kommunen glatførebekæmper ikke på indkørselsarealer til ejendomme.

Glatførebekæmpelse på parkerings- og rastepladser o.lign. iværksættes som udgangspunkt først efter, at en acceptabel situation for færdsels afvikling er genoprettet på kørebaner.

Hvor parkerede biler forhindrer gennemførelse af glatførebekæmpelse, vender kommunen ikke tilbage til lokaliteten for supplerende glatførebekæmpelse.

For samtlige gennemgående veje og stier over kommunegrænserne gælder, at glatførebekæmpelse så vidt muligt sker i samarbejde med den tilgrænsende vejmyndighed, således at trafikanterne i videst muligt omfang møder en ensartet vejtilstand.

På mindre veje og stier har kommunen besluttet kun undtagelsesvis at udføre glatførebekæmpelse. De konkrete vej- og stistrækninger fremgår af bilag C.

På grusveje, grusstier og trampestier udføres der kun undtagelsesvis glatførebekæmpelse.

## 2.3 RENHOLDELSE

Renholdelse af alle kommunale vejarealer foretages periodisk af kommunen efter en plan, og når særlige forhold gør det påkrævet af hensyn til trafiksikkerheden.

Der henvises til den til enhver tid foreliggende plan herfor, se bilag C.

På veje uden for by og bymæssig bebyggelse har kommunen kun pligt til at foretage den renholdelse, der er nødvendigt af hensyn til trafiksikkerheden.

Parkerings- og rastepladser o.lign. i landzone indgår dog også i ovennævnte plan.

### 3. GRUNDEJERENS FORPLIGTELSER – OFFENTLIG VEJ

---

#### Offentlige fortove og stier mv. der administreres af kommunen

Kommunen har efter forhandling med politiet bestemt, at grundejere, hvis ejendom i byer og bymæssige områder grænser op til kommunevej og offentlig sti, der administreres af kommunen, skal:

- snerydde,
- glatførebekæmpe og
- renholde

fortov og sti som beskrevet i dette regulativs afsnit 3.1 til 3.3.

Med fortov og sti sidestilles færdselsarealer, der overvejende er bestemt for gående færdsel. Cykelstier, gangtunneler og –broer er ikke omfattet af pligten.

Nævnte pligt kan højst omfatte 10 m i bredden af de fortovs- og eller stiarealer, der ligger nærmest ejendommen målt fra belægningskant.

Hvor grundejeren ikke har direkte adgang til fortov og sti, påhviler pligten kun grundejeren, såfremt:

- arealet ligger i ubrudt forlængelse af en adgang til ejendommen fra en offentlig vej under samme vejmyndighed\*, eller
- ejeren efter ansøgning har fået tilladelse til at etablere en adgang.

Hvis en grundejer ikke selv kan eller vil forestå opgaverne ved fx ikke at bo på eller i nærheden af ejendommen, skal grundejeren overdrage udførelsen af opgaverne til en anden person, herunder virksomhed eller grundejerforening.

Ved busstoppesteder hjælper kommunen grundejere med snerydning og glatførebekæmpelse når kommunen udfører vintertjeneste på egne arealer. Forpligtigelsen til at sørge for dette påhviler dog stadig grundejerne.

Kommunen har truffet beslutning om, at kommunen foretager snerydning, glatførebekæmpelse og renholdelse af visse strækninger i Hillerød bymidte for grundejernes regning, som angivet på bilag A2, jf. Regulativ for gågaderne og Torvet.

Det påhviler altid grundejer at fjerne istapper og sne, der risikerer at falde ned fra tage på vej eller sti, eller alternativt at opsætte forsvarlig afspærring.

\* Se bilag E for definition af begrebet "Vejmyndighed".





### 3.1 SNERYDNING

Grundejerne har pligt til at rydde fortov og sti for sne snarest muligt efter snefald.

Grundejeren har altid pligt til, at rydde:

- trapper fra fortov til ejendom og
- pladsen omkring brandhaner, beredskabsinstallationer og installationer til trafikregulering i færdselsarealet.

Snerydning udføres ved, at færdselsarealet på sti eller fortov sneryddes i færdselskrævende omfang ud for ejendommen snarest muligt efter snefald.

Fortov og sti skal som minimum ryddes i 75 % af fortovets hhv. stiens bredde, dog minimum i 1 m bredde. Såfremt stien eller fortovet er smallere end 1 m, skal fortovet eller stien ryddes i den fulde bredde.

Snebunker henlægges på det resterende fortov eller sti, eller - i det omfang her ikke er plads - på den nærmeste del af vejbanen.

Sne må ikke henlægges ved busstoppesteder eller ud for porte og indkørsler, ved gadehjørner, ved fodgængerfelter eller andre selvfølgelige overgangssteder, idet sådanne steder skal holdes passable.

Grundejeren skal fjerne snevolde langs kørebane, fortov og cykelsti, som hindrer adgangen og fx er til gene ud for indkørsler og opkørsler til cykelsti, adgang til fodgængerfelt eller ud for overgange i midterheller. Dette gælder også snevolde, der opstår, når kommunen rydder kørbane, cykelsti og fortov for sne.



## 3.2 GLATFØREBEKÆMPELSE

Grundejerne har pligt til at træffe foranstaltninger mod glat føre på fortov og sti snarest muligt efter førets indtræden.

Grundejeren har altid pligt til at bekæmpe glat føre på trapper fra fortov til ejendom.

Glatførebekæmpelse udføres ved:

- at der udsprede vejsalt, grus, sand el.lign. på hele fortovets/stiens areal snarest muligt efter førets indtræden.

Ved glatførebekæmpelse på fortovs- eller stistrækninger med vejtræer og anden beplantning, bør anvendelsen af vejsalt undgås. Anvendes der vejsalt på sådanne fortovs- og stistrækninger skal det tilstræbes, at den udsprede mængde vejsalt minimeres og kun udsprede på det befæstede areal.



### 3.3 RENHOLDELSE

På fortov og sti har grundejeren har pligt til, at:

- fjerne ukrudt o.lign., der ikke er tilsigtet at vokse på arealet,
- renholde fortove eller stier, der er asfalterede, brolagte, flisebelagte eller på anden måde befæstede,
- fjerne affald og andet, der er særligt forurenende eller til ulempe for færdslen, og
- renholde grøfter, rendestene, nedløbsriste, rørgennemløb og udløbsrender, som ligger i fortov og sti, for alt, hvad der kan hindre vandets frie løb.

Grundejeren har altid pligt til at renholde trapper fra fortov til deres ejendomme.

Renholdelsen udføres ved:

- at fortove fejes efter behov,
- at grundejeren fjerner affald og andet, der er særlig forurenende eller til fare for færdslen, og
- at grundejeren straks fjerner det sammenfejede og oprensede.

Affald må ikke fejes ned i rendestenen eller i de langs kantstenen anbragte rendestensbrønde.

Der ikke må anvendes kemiske midler til bekæmpelse af ukrudt på offentlige arealer. Bekæmpelsen skal således foretages eksempelvis mekanisk eller termisk.

## 4. GRUNDEJERENS FORPLIGTELSER – PRIVATE FÆLLESVEJE

---

### 4.1 PRIVATE FÆLLESVEJE OG -STIER

Grundejernes forpligtelser omfatter det samlede færdselsareal, således også kørebane, parkeringsarealer o.lign. I de fleste tilfælde strækker denne pligt sig til vejens midte, da grundejer på den modsatte side af vejen har pligt til at sørge for sin halvdel.

Det påhviler altid grundejer at fjerne istapper og sne, der risikerer at falde ned fra tage på vej eller sti, eller alternativt at opsætte forsvarlig afspærring.

Følgende er bestemt efter forhandling med politiet.

#### **I byzone mv.:**

Kommunen har bestemt, at grundejere hvis ejendom grænser til privat fællesvej eller -sti, og som fremgår af bilag C hhv. punkt C.1.2 (veje) og punkt C.2.2 (stier og fortove), skal:

- snerydde,
- glatførebekæmpe, og
- renholde

færdselsarealet, i overensstemmelse med nærværende regulativs afsnit 4.2.

Pligten er kun pålagt de vedligeholdelsesforpligtede grundejere, jf. privatvejslovens § 44, og omfatter kun ejere af ejendomme beliggende i byzone eller sommerhusområder.



## 4.2 NÆRMERE BESTEMMELSER OM UDFØRSELN

### **Snerydning**

Grundejerne skal rydde færdselsarealet for sne snarest muligt efter snefald.

Grundejeren har altid pligt til at rydde trapper til deres ejendom for sne.

Snerydning udføres ved:

- at færdselsarealet sneryddes i færdselskrævende omfang snarest muligt efter snefald, og
- at snebunker henlægges på det resterende færdselsareal, eller uden for.

Omkring brandhaner og installationer til trafikregulering skal altid holdes ryddet for sne.

Sne må ikke henlægges ved busstoppesteder eller ud for porte og indkørsler, ved gadehjørner, ved fodgængerfelter eller andre selvfølkelige overgangssteder, idet sådanne steder skal holdes passable.

Grundejeren skal fjerne snevolde langs kørebane, fortov og cykelsti, som hindrer adgangen og fx er til gene ud for indkørsler og opkørsler til cykelsti, adgang til fodgængerfelt eller ud for overgange i midterheller. Dette gælder også snevolde, der opstår, når kommunen rydder kørebane, cykelsti og fortov for sne.

### **Glatførebekæmpelse**

Grundejerne har pligt til at træffe foranstaltninger mod glat føre på færdselsarealet snarest efter førets indtræden.

Grundejerne har altid pligt til at bekæmpe glat føre på trapper til sin ejendom.

Glatførebekæmpelse udføres ved:

- at der udspredes vejsalt, grus, sand el.lign. på hele færdselsarealet snarest muligt efter førets indtræden.

## Renholdelse

Grundejeren har pligt til, at:

- fjerne ukrudt o.lign.,
- feje eller på anden måde at renholde færdselsarealer, der er asfalteret, brolagt, flisebelagt eller på anden måde befæstet,
- fjerne affald og andet, der er særligt forurenende eller til ulempe for færdslen, og
- renholde grøfter, rendestene, nedløbsriste, rørgennemløb og udløbsrender for alt, hvad der kan hindre vandets frie løb.

Grundejeren har altid pligt til at renholde trapper til deres ejendomme.

Renholdelsen udføres ved:

- at der renholdes på hele færdselsarealet,
- at fortove fejes efter behov,
- at grundejeren fjerner affald og andet, der er særlig forurenende eller til fare for færdslen, og
- at grundejeren straks fjerner det sammenfejede og oprensede.





## 5. TILSYN OG REGLER FOR GRUNDEJERFORPLIGTELSE

---

Tilsynet med, at grundejerne overholder deres pligter efter omtalte love, føres af kommunen. Overholder en grundejer ikke sine forpligtelser, kan kommunen om nødvendigt lade foranstaltningen udføre for den pågældende grundejers regning.

Endvidere kan kommunen bestemme, at forpligtelser pålagt grundejere på offentlige veje og stier, der administreres af kommunen, jf. afsnit 3, udføres af kommunen for grundejerens regning. I givet fald skal kommunen sikre, at arbejdet udføres billigst muligt.

Affald eller genstande, der

- kan være til ulempe for færdslen, eller
- er særligt forurenende.

Kan fjernes af kommunen eller politiet for den forurenendes regning.

## 6. KLAGEVEJLEDNING

---

Klage over manglende eller mangelfuld snerydning skal sendes til:

Hillerød Kommune, By & Miljø  
Trollesmindealle 27, 3400 Hillerød

Eller på mail til adressen:

[Byogmiljo@hillerod.dk](mailto:Byogmiljo@hillerod.dk)

## 7. IKRAFTTRÆDELSE

---

Dette regulativ træder i kraft den 15. Oktober 2017 og erstatter det hidtil gældende regulativ.

**HILLERØD** KOMMUNE

Trollesmindealle 27

3400 Hillerød

Telefon: 73 32 00 00

E-mail: [Hillerod@hillerod.dk](mailto:Hillerod@hillerod.dk)

[www.Hillerod.dk](http://www.Hillerod.dk)



## BILAG A: VEJTYPER, VINTERKLASSER, SERVICEMÅL & METODER

Kørebaner			
Vejklasse	Vinter- vejklasse	Vejtype	Servicemål og metode
Gennemfartsveje	Klasse I	<p>Omfatter veje som udgør det trafikale bindeled inden for regionen, eksempelvis de højest prioriterede indfalds- og omfartsveje.</p> <p>Vejte til hospitaler, brand- og redningsveje, beredskaber, livsvigtige institutioner o.lign.</p>	<p>Saltning hhv. snerydning udføres på <u>alle tider af døgnet</u>.</p> <ul style="list-style-type: none"> <li>Glatførebekæmpelse tilstræbes foretaget ved præventiv saltning efter behov.</li> <li>Snerydning igangsættes efter behov, således at færdslen i videst muligt omfang kan afvikles uden gener.</li> </ul>
Fordelingsveje	Klasse II	<p>Omfatter veje som udgør bindeledet mellem gennemfartsveje og lokalvejene, eksempelvis veje mellem enkelte bysamfund eller kvarterer i større byer, fordelingsveje i industri- og boligområder, vigtige P-pladser o.lign.</p>	<p>Saltning hhv. snerydning udføres som minimum <u>mellem kl. 5.00 og 22.00</u>.</p> <ul style="list-style-type: none"> <li>Glatførebekæmpelse foretages ved konstateret glatføre og kun inden for nævnte tidsrum.</li> <li>Snerydning igangsættes efter behov inden for nævnte tidsrum, således at færdslen kan afvikles i videst muligt omfang uden væsentlige gener.</li> </ul>
Lokalveje	Klasse III	<p>Omfatter lokalveje og pladser, som har betydning for afvikling af den lokale trafik, eksempelvis boligveje og veje på landet, samt øvrige P-pladser o.lign.</p>	<p>Saltning/grusning hhv. snerydning udføres kun på hverdage, inden for normal arbejdstid.</p> <p>Indsats igangsættes når opgaverne på klasse I til II veje tillader det og kun inden for nævnte tidsrum.</p>
Øvrige veje	Klasse IV	<p>Omfatter veje til enkeltbrugerområder og mindre boligveje.</p>	<p>Saltes/grusses og sneryddes <u>kun undtagelsesvis</u>.</p>

For kommunens placering af de enkelte veje i ovennævnte klassifikation henvises til oversigtskortet i bilag C.

## **BILAG A1: SNERYDNING, GLATFØREBEKÆMPELSE OG RENHOLD FOR GRUNDEJERES REGNING**

---

Veje, stier og arealer hvor kommunen ikke har grundejerforpligtigelsen, men varetager snerydning, glatførebekæmpelse og renhold for grundejernes regning.





## BILAG B: STITYPER, VINTERKLASSER, SERVICEMÅL & METODER

### Stier og fortove

Omfatter her såvel cykelstier som øvrige stier og fortove, hvor glatførebekæmpelse og snerydning ikke er pålagt grundejeren

Stiklasse	Vinterstiklasse	Stitype	Servicemål og metode
Primære hovedstier	Klasse I	Omfatter højst klassificerede stier og fortove, primært i større byer.	<p>Saltning hhv. snerydning udføres <u>på alle tider af døgnet</u>.</p> <ul style="list-style-type: none"> <li>Glatførebekæmpelse tilstræbes foretaget ved præventiv saltning efter behov.</li> <li>Snerydning igangsættes efter behov, således at færdslen i videst muligt omfang kan afvikles uden gener.</li> </ul> <p>Fodgængerovergange og busstoppesteder ryddes i begrænset omfang indtil snerydningen på tilstødende arealer ophører, hvorefter der ryddes op.</p>
Øvrige hovedstier	Klasse II	<p>Omfatter hovedstier og -fortove.</p> <p>Fodgængerovergange og busstoppesteder.</p>	<p>Saltning hhv. snerydning udføres kun <u>mellem kl. 5.00 og 22.00</u>.</p> <ul style="list-style-type: none"> <li>Glatførebekæmpelse foretages ved konstateret glatføre og kun inden for nævnte tidsrum.</li> <li>Snerydning igangsættes efter behov inden for nævnte tidsrum, således at færdslen kan afvikles i muligt omfang.</li> </ul> <p>Fodgængerovergange og busstoppesteder ryddes i begrænset omfang indtil snerydningen på tilstødende arealer ophører, hvorefter der ryddes op.</p>
Lokale stier mv.	Klasse III	Stier, fortove og pladser, der har betydning for den lokale nærtrafik.	<p>Saltning/grusning hhv. snerydning udføres kun på hverdage, inden for normal arbejdstid.</p> <p>Indsats igangsættes når opgaverne på klasse I og II stier tillader det og kun inden for nævnte tidsrum.</p>
Øvrige stier	Klasse IV	Lavest prioriterede stier og fortove.	Saltes/grusses og sneryddes <u>kun undtagelsesvis</u> .

For kommunens placering af de enkelte stier og fortove i ovennævnte klassifikationer henvises til oversigtskortet i bilag C.







## BILAG C: OVERSIGTSKORT OG LINK TIL DETAILKORT





Alle detailkort og ruter samt vej-, sti- og fortovsklasser kan ses på kommunens hjemmeside [www.hillerod.dk](http://www.hillerod.dk) under menuen "Webkort" og "Udbud af veje, grønne områder, vandløb og vinter".

Direkte link til vinterkortet: [Hillerød Kommune: Webkort vinter](#)

Direkte link til renholdskortet: [Hillerød Kommune: Webkort renhold](#)

### C.1.1 Kommunale veje

På oversigtskort anvendes følgende farver og signaturer for vintervejklasser:

Klasse I	Gennemfartsveje:	
Klasse II	Fordelingsveje:	
Klasse III	Lokalveje:	
Klasse IV	Øvrige veje:	

Dertil ryddes særlige strækninger til fx skoler og institutioner som værende Klasse II. Disse kategoriseres dog separat som "Klasse E" (for Ejendom) og på oversigtskortet anvendes følgende farve:







### C.1.2 Private fællesveje

På oversigtskort anvendes følgende farve og signatur for private fællesveje og er klassificeret som Klasse PF (for Privat fællesvej):



### C.2.1 Kommunale stier og fortove

På oversigtskort anvendes følgende farver og signaturer for vinterstiklasser og vinterfortovsklasser:

Klasse I	Primære hovedstier og -fortove:	
Klasse II	Øvrige hovedstier og -fortove:	
Klasse III	Lokale stier, fortove mv.:	
Klasse IV	Øvrige stier og fortove:	

Dertil ryddes særlige strækninger til fx. skoler og institutioner som værende Klasse II. Disse kategoriseres dog separat som "Klasse E" (for Ejendom) og på oversigtskortet anvendes følgende farve:



### C.2.2 Private fællesstier og fortove

På oversigtskort anvendes følgende farve og signatur for private fællesstier og fortove, og er klassificeret som "Klasse PF" (for Privat fællessti/fortov):



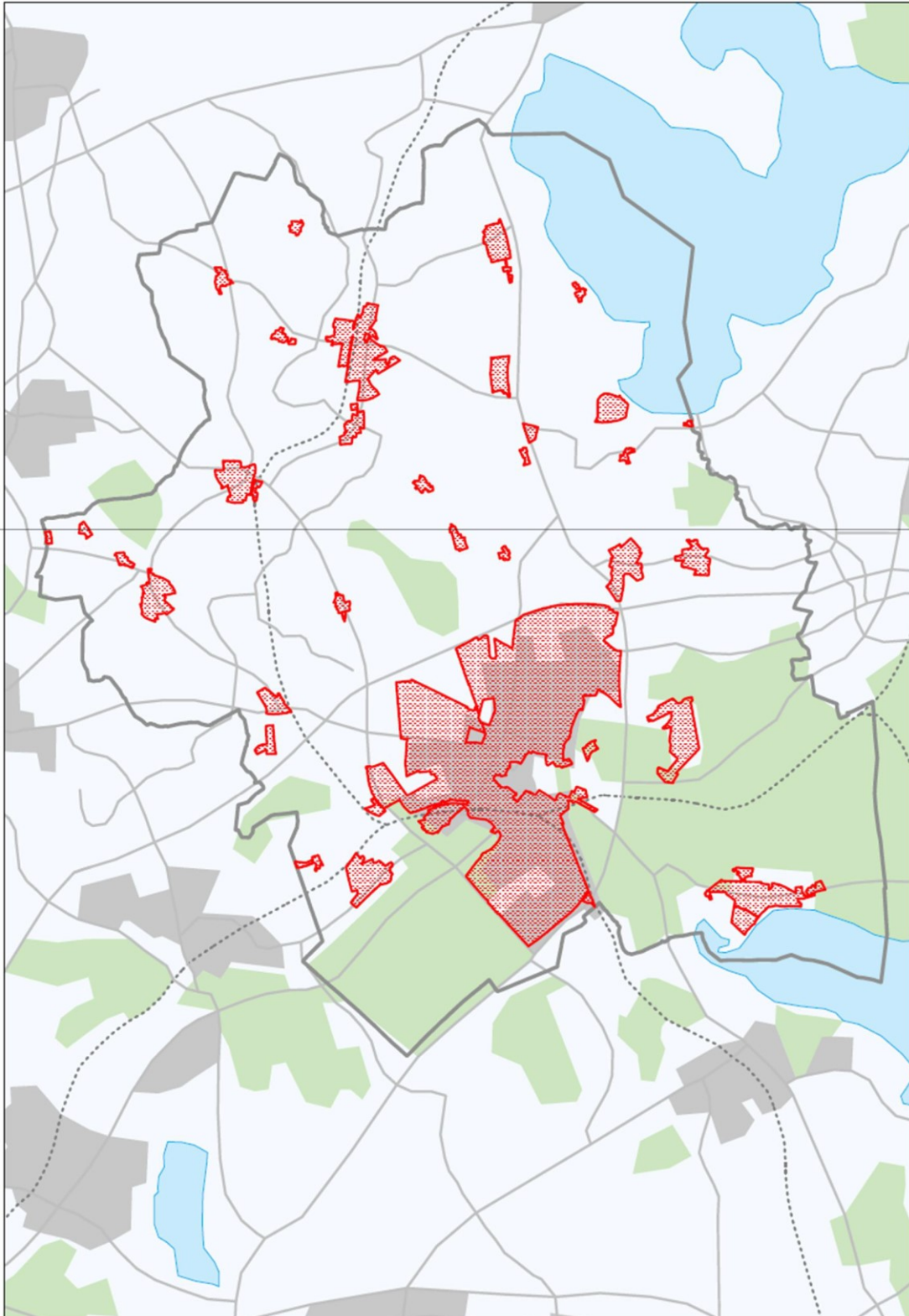


Kort ajourført ved vedtagelse af regulativet til ikrafttrædelse d. 15. oktober 2017.

Registreringer og signaturer på kommunens webkort er til enhver tid de gældende og opdaterede.



## **BILAG D: OVERSIGTSKORT OVER BY OG BYMÆSSIGE OMRÅDER**



## BILAG E: DEFINITIONER

---

### Byer og bymæssige områder

Defineres i [Lov om offentlige veje](#), § 3, som:

”De områder, der efter lov om planlægning er byzone eller sommerhusområde, samt nærmere afgrænsede områder i landzone, som kommunalbestyrelsen [Byrådet] har besluttet at administrere efter byreglerne, jf. §§ 25-86 i lov om private fællesveje.”

Anvendes bl.a. til definition af områder, inden for hvilke man kan pålægge grundejere at snerydde, glatførebekæmpe og renholde offentlig fortov og sti ud for ejendommen, jf. [Lov om offentlige veje](#), § 64.

Se oversigtskort på bilag D: By og bymæssige områder, samt kommunens webkort jf. bilag C.

### Byreglerne

Regler der finder anvendelse i områder der er byzone og i sommerhusområder, jf. lov om planlægning. Kan jf. ovenstående - efter beslutning i Byrådet - også finde anvendelse i afgrænsede områder i landzonen. Byreglerne fremgår af afsnit III i [Lov om private fællesveje](#).

### Byzone

Hele landet er opdelt i byzone, sommerhusområder og landzoner. Yderligere definition fremgår af [Lov om planlægning](#), § 34.

### Cykelsti

Sti langs vej eller i egen tracé beregnet for cykeltrafik, og normalt ”lille knallert”, og adskilt fra eventuel kørebane og fortov ved rabat eller kantsten.

### Fortov

Del af en vej bestemt for fodgængere og adskilt fra kørebane og eventuel cykelsti.

### "Fortov og sti"

I forhold til [Lov om offentlige veje](#), kapitel 8, Snerydning, glatførebekæmpelse og renholdelse, Grundejernes forpligtelser (§ 64) sidestilles færdselsarealer, der primært er bestemt for gående færdsel, med "fortov og sti".

### Færdselsareal

Areal bestemt for færdsel. Består typisk af kørebane, cykelsti samt fortov og sti.

### Glatførebekæmpelse

Udspreddning af glatførebekæmpelsesmidler, enten som forebyggelse af glat føre (præventiv saltning, se denne), eller for at forbedre friktionen på færdselsarealer, der er blevet glatte (fx grusning).

**Gågade**

Færdselsareal forbeholdt fodgængere. Kørende trafik kan være tilladt på nærmere bestemte betingelser.

**Kommunen**

I denne forbindelse anvendes kommunen som fælles betegnelse for Byrådet som vejmyndighed.

**Kommunevej**

Offentlig vej(e) for hvilken Byrådet er vejmyndighed.

**Kommunesti**

Offentlig sti(er) for hvilken Byrådet er vejmyndighed.

**Kørebane**

Den del af vejen, der er bestemt for kørende, herunder dog ikke cykelsti og cykelbane.

**Landzone**

Hele landet er opdelt i byzone, sommerhusområder og landzoner. Yderligere definition fremgår af [Lov om planlægning](#), § 34.

**Offentlige stier**

Defineres i henhold til [lov om offentlige veje](#) som: "Færdselsarealer, der administreres af stat eller kommune efter denne lov med de tilføjelser, som de særlige forhold for stier tilsiger. En offentlig sti er fortrinsvis forbeholdt gående, cyklende og ridende færdsel og udgør ikke en del af en offentlig vej."

**Offentlige veje**

Defineres i henhold til [lov om offentlige veje](#) som:

"Veje, gader, broer og pladser, der er åbne for almindelig færdsel, og som administreres af stat eller kommune efter denne lov. De offentlige veje inddeles i statsveje og kommuneveje". Adskiller sig fra færdselslovens definition.

**Privat fællesvej**

Vej, gade, bro eller plads, der ikke er en offentlig vej, og som fungerer som færdselsareal for anden ejendom end den ejendom, som færdselsarealet ligger på, når ejendommene ikke har samme ejer.

**Privat vej**

Vej, gade, bro eller plads der ikke opfylder betingelserne for at være offentlig vej eller privat fællesvej.



**Præventiv saltning**

Udspredning af tømiddel (typisk vejsalt) for at forebygge at glat føre opstår.

**Servicemål og metoder**

Angiver målet for det tilstræbte serviceniveau, samt metoder for opfyldelse, der knytter sig til de enkelte vintervej- hhv. stiklasser, jf. bilag A og B.

**Sommerhusområde**

Hele landet er opdelt i byzone, sommerhusområder og landzoner. Yderligere definition fremgår af [Lov om planlægning](#), § 34.

**Sti**

Færdselsareal, som fortrinsvis er forbeholdt gående, cyklende eller ridende færdsel, jf. dog "Fortov og sti" (se denne).

**Vej**

Særligt udformede offentlige eller private strækninger med jævn og normalt befæstet overflade til at gå eller køre på.

**Vejmyndighed**

Begreb for den administrative myndighed for vejene. Byrådet er vejmyndighed for kommunevejene, Transport- og bygningsministeren er vejmyndighed for statsvejene, hvor administrationen er henlagt til Vejdirektoratet.

Begrebet kan ligeledes anvendes om Byrådet som forvaltningsmyndighed for private fællesveje og stier.

**Vintervej- hhv. stiklasser**

Begrebet anvendes her ved opdeling af vejnettet i forskellige klasser, for angivelse af hvilket "servicemål og metoder" (se denne) for snerydning og glatførebekæmpelse, der knytter sig til de enkelte veje (se endvidere bilag A og B).