



HILLERØD
KOMMUNE

Strategi for socialpsykiatrien

2023-2033

Hillerød Kommune

Hillerød Kommune

Trollesmindealle 27

3400 Hillerød

Strategien har hentet viden og inspiration fra:

- ◇ En del af fællesskabet, en politik på områderne Job, Social og Sundhed, Hillerød Kommune 2019
- ◇ Sundhedsstyrelsens faglige oplæg til en 10-årsplan, 2022
- ◇ Socialstyrelsen koncept for omlægning af socialpsykiatrien, 2023

Denne publikation kan hentes elektronisk på www.hillerod.dk

Forord



De fleste af os vil igennem livet opleve, at enten vi selv eller et nært familiemedlem får en psykisk lidelse. Tallet er stigende, og Sundhedsstyrelsen skønner, at ca. 40-50 % af befolkningen vil få en psykisk lidelse i løbet af deres liv. Den øgede mentale mistrivsel er også et billede, vi kan genkende i Hillerød Kommune, og vi har en vigtig opgave i at støtte mennesker med psykiske lidelser, som har behov for hjælp i kortere eller længere tid. Derfor har vi i byrådet ønsket at udarbejde en strategi for den kommunale indsats for borgere med psykiske lidelser.

Mange mennesker kommer sig heldigvis helt, mens andre lærer at leve med den psykiske lidelse og have et meningsfuldt og værdifuldt liv. I Hillerød Kommune arbejder vi for, at flest mulige kommer sig og har mulighed for at deltage i fællesskaber, beskæftigelse eller uddannelse. Det giver det enkelte menneske mulighed for at leve et godt liv med udgangspunkt i de ressourcer, den enkelte har.

Vi tror på, at mental sundhed styrkes, hvis vi føler os forbundet med andre mennesker og ikke er ensomme. Vi er overbeviste om, at vi er mange, der skal løfte i flok, hvis vi skal styrke den mentale sundhed i vores lokalsamfund og støtte dem, der ikke trives. En del af strategien er derfor at udvikle arbejdet med at bygge bro mellem kommunale tilbud og lokale fællesskaber. Vi vil også styrke samarbejdet mellem kommunen og den regionale behandlingspsykiatri, for at borgerne kan opleve en tryg og mere sammenhængende overgang imellem de to sektorer.

Vi er overbeviste om, at vi er mange, der skal løfte i flok, hvis vi skal styrke den mentale sundhed i vores lokalsamfund og støtte dem, der ikke trives. Med denne strategi sætter vi i byrådet en klar retning for indsatsen i socialpsykiatrien de næste 10 år, som vi vil omsætte i samspil med borgere og samarbejdspartnere. Det enkelte menneske har ansvar for sin udvikling, men fagpersoner, ledere, civilsam-

fund og pårørende har hver især en vigtig rolle at spille, når det kommer til at støtte et menneske i mistrivsel og ikke mindst indgyde håb.

Strategien er blevet til bl.a. via drøftelser, og der er kommet vigtige bidrag fra bl.a. brugere, pårørende, psykiatriforeninger, behandlingspsykiatrien og faglige ledere. Vi deler et fælles mål om, at det skal blive nemmere at tale om at have det psykisk skidt, og dermed kan vi øge forståelsen for hinanden, når vi rammer en særlig svær periode i vores liv.

Vi takker for de mange bidrag, der har kvalificeret udarbejdelsen af strategien for socialpsykiatrien.

Kirsten Jensen, borgmester & Christina Thorholm, formand for Omsorg og Livskraftsudvalget

Baggrund for strategien

Byrådet har besluttet, at der skal udarbejdes en strategi for socialpsykiatrien, og at Omsorg og Livskraftsudvalget er det ansvarlige udvalg for arbejdet.

I Hillerød Kommune har vi arbejdet med at udvikle socialpsykiatrien i de seneste år.

Vi har etableret det åbne rådgivningstilbud **Tjekpunktet**, hvor borgere kan komme uden foregående aftale og få hjælp og støtte til at løse deres umiddelbare udfordringer.

Vi har implementeret metoden **IPS** (Individuelt Planlagt job med Støtte), som med stor succes har hjulpet borgere med selv svære psykiske lidelser fra ledighed til beskæftigelse.

Vi har styrket samarbejdet med **civilsamfundet**, som skaber rammer for, at udsatte borgere kan deltage i givende frivillige fællesskaber så som kunstprojekter, læseklubber m.v.

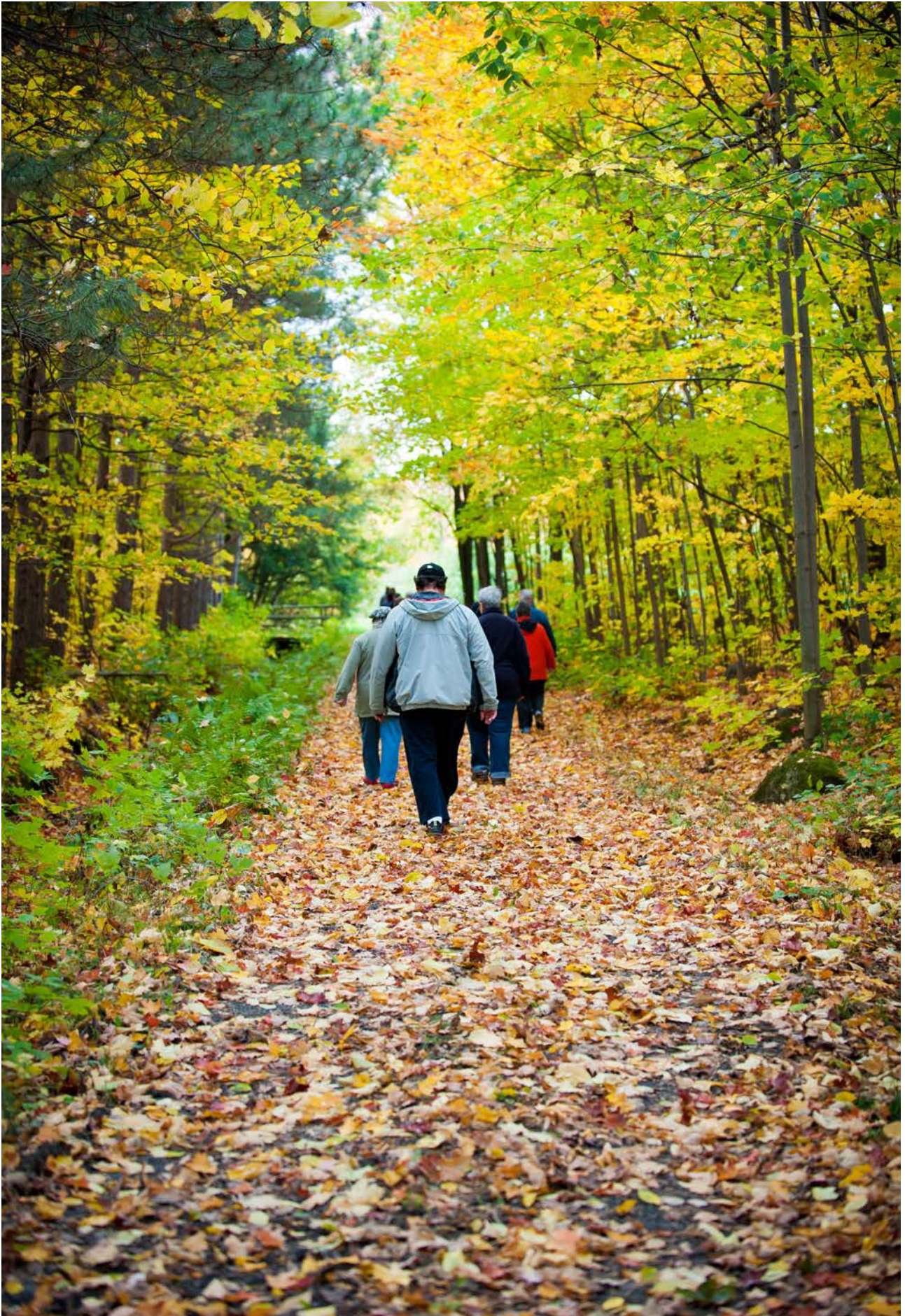
Det midlertidige socialpsykiatriske botilbud **Freydal** er etableret for at skabe mulighed for, at unge hillerødborgere med psykiske udfordringer kan blive i deres lokalområde - tæt på eventuelt netværk, fritidsliv og uddannelsesmuligheder.

Det er blot et udsnit af de mange tiltag, der er igangsat på tværs af kommunen for at støtte borgere med psykiske lidelser.

Som i resten af landet, oplever vi dog også, at stadig flere borgere mistrives, har dårlig mental sundhed eller bliver diagnosticeret med en psykisk lidelse. Vi oplever ligeledes, at borgere med psykiske lidelser kan have svært ved at finde rundt i "systemet", er ensomme, lever kortere og oplever sig stigmatiseret.

Med denne strategi vil vi i Hillerød Kommune sætte en langsigtet retning for den fortsatte udvikling af socialpsykiatrien. Det vil vi gøre med et mål om i højere grad at arbejde ud fra en recoveryorienteret og rehabiliterende tilgang og styrke den mentale sundhed for borgere med psykiske lidelser.

Vi vil udvikle indsatserne sammen med borgerne, deres pårørende og vores samarbejdspartnere, fordi vi tror på, at det giver det bedste resultat for borgere med psykiske lidelser, som er i kontakt med kommunen.



Recoveryorienteret rehabilitering

Grundlaget for kommunens socialpsykiatri er at arbejde efter tilgangen recoveryorienteret rehabilitering. Med strategien gør vi det tydeligt, at det er vores fælles afsæt i kommunen.

Recoveryorienteret rehabilitering er en tilgang med fokus på at understøtte borgernes mulighed for at komme sig og leve et meningsfuldt liv med størst mulig selvstændighed. Et vigtigt afsæt i tilgangen er, at det er borgernes ressourcer og deres håb, ønsker og drømme for fremtiden, som er styrende for indsatsen.

Udgangspunktet er, at borgeren er ekspert i eget liv, og det er den enkeltes egen oplevelse og forståelse af trivsel og livskvalitet, som er det centrale i indsatsen.

Recovery kan oversættes med "at komme sig" og sigter mod at skabe sig et meningsfuldt og tilfredsstillende liv, sådan som personerne selv definerer det. Det kan være med eller uden symptomer og med udfordringer, som kan komme og gå. Ved at have et fokus på recovery

øger vi også borgerens håb for en bedre fremtid og understøtter deres tro på, at de kan bringe deres ressourcer i spil. For os er et vigtigt element i recovery også et mål om, at borgerne kan deltage i samfundslivet på trods af psykiske udfordringer.

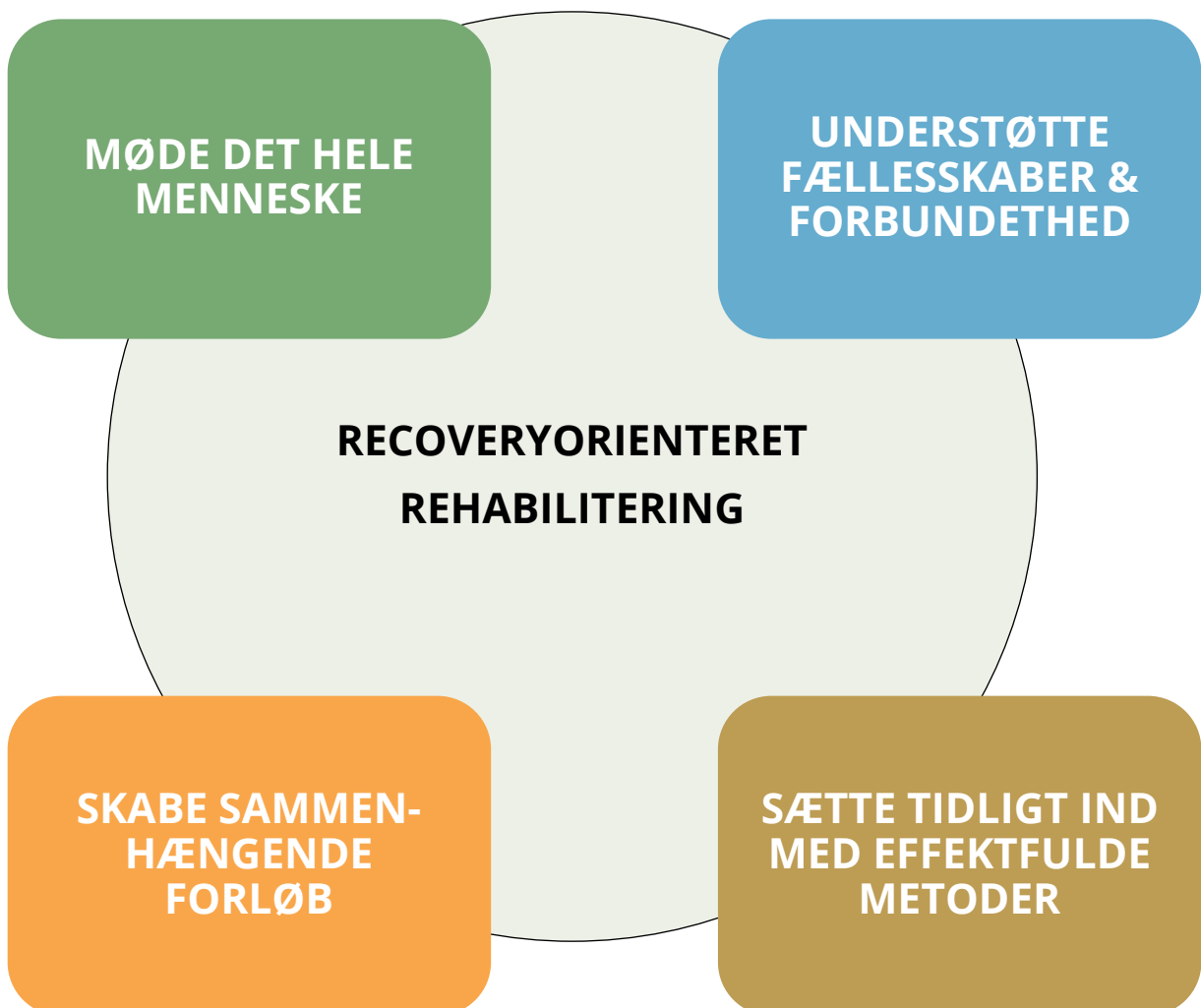
Med den rehabiliterende tilgang skal den enkelte indsats være målrettet, iværksættes på det rette tidspunkt og være sammenhængende, så den bedst støtter borgeren i at leve et liv, som borgeren selv oplever som meningsfuldt og godt. Rehabilitering er en samarbejdsproces mellem borger, pårørende, professionelle og andre relevante partnere. Tilgangen lægger dermed vægt på at inddrage borgerens netværk og på at understøtte den enkelte i at tage aktivt del i fællesskaber.

Strategiens fokusområder

Strategien er bygget op om fire fokusområder, som kan læses på de følgende sider. Fokusområderne er de temaer, vi har prioriteret, og som vi vil tage udgangspunkt i, når vi arbejder med at styrke en mere recoveryorienteret og rehabiliterende indsats i socialpsykiatrien.

Strategiens fire fokusområder

For at styrke socialpsykiatrien vil vi i Hillerød Kommune:



I Hillerød Kommune vil vi

MØDE DET HELE MENNESKE

Vi møder den enkelte som et menneske med håb, drømme, interesser og ressourcer. Derfor vil vi se den enkelte som et unikt individ, der selv kan definere oplevede udfordringer, og hvad der er et godt og meningsfuldt liv. Eksempelvis kan en diagnose sige noget om de vanskeligheder, den enkelte har, men giver ikke et billede af det hele menneske og dennes livssituation.

Vi vil som kommune arbejde for, at borgere med psykiske lidelser oplever en mindre stigmatisering både i mødet med kommunen og i civilsamfundet.

Derfor vil vi bl.a.:

- ◆ Inddrage borgernes håb, ønsker og drømme for fremtiden, så de er styrende for deres behov for støtte og for målene med indsatsen.
- ◆ Støtte borgerne i at styrke egne kompetencer ift. at tage ansvar for eget liv ud fra en tilgang, hvor der er fokus på håb og at bringe den enkeltes ressourcer i spil.
- ◆ Sikre, at den kommunikation, der henvender sig til borgerne er letforståelig og inddragende – fx i breve, journaler, indkaldelser og afgørelser.
- ◆ Deltage i kampagner og tiltag, der har fokus på afstigmatisering af psykiske lidelser.

I Hillerød Kommune vil vi

UNDERSTØTTE FÆLLESKABER & FORBUNDETHED

Vi vil understøtte den enkelte i at kunne tage del i almene fællesskaber og arbejdsmarkedet samt i at skabe og fastholde sociale relationer. Og vi vil understøtte pårørende i at kunne være en ressource i borgerens personlige recoveryproces.

Forbundethed handler om gode relationer og en følelse af at høre til i fællesskaber og lokalsamfund, hvilket kan være afgørende for, om mennesker med psykisk sygdom kan komme sig. Den enkeltes trivsel og mentale sundhed er afhængig af at opleve sig selv i en sammenhæng med andre. Det kan fx være på arbejdspladsen, sportsklubben, værestedet eller i de nære relationer.

Vi vil understøtte den enkeltes adgang til fællesskaber og i samarbejde med borgeren undersøge eventuelle barrierer for deltagelse.

Derfor vil vi bl.a.:

- ◆ Sammen med borgerne afdække deres netværk og afklare, hvilken rolle borgerne ønsker, at det selvvalgte netværk har i samarbejdet.
- ◆ Opsøge og dele viden om fællesskaber og aktiviteter i civilsamfundet med borgere og kollegaer og indgå samarbejder med almene fællesskaber.
- ◆ Forberede og støtte borgeres deltagelse i civilsamfundets fællesskaber gennem bl.a. følgeskab og brobygning og ved at styrke relationer til de selvvalgte netværk.

I Hillerød Kommune vil vi

SKABE SAMMEN- HÆNGENDE FORLØB

Vi vil styrke sammenhængen i indsatserne for borgere med psykiske lidelser. Det gælder fx i det tværsektorielle samarbejde med psykiatrien og de praktiserende læger, på tværs af tilbud og mellem myndighed- og udførerområdet.

De mange aktører, som støtter borgere med psykiske lidelser igennem et liv, medfører et særligt behov for at koordinere indsatserne. Koordinering skal ske ud fra borgerens samlede livssituation, så borgeren oplever et sammenhængende og velplanlagt forløb.

Borgerne skal opleve, at der er den rette faglighed i de tilbud, de er en del af, og at der samtidigt er kendskab til det at have psykiske lidelser hos de medarbejdere, de møder. Vi vil have blik for, at borgernes psykiske lidelser kan påvirke hele familien, og at fx en partner eller et barn kan have behov for hjælp og støtte.

Derfor vil vi bl.a.:

- ◆ Spørge borgerne løbende, hvilke personer de ønsker inddraget, herunder aftale, hvem der er deres primære kontakt i forhold til koordinering.
- ◆ Understøtte en tydelig opgave- og rollefordeling samt koordinering ift. borgernes indsatser på tværs af forvaltninger, sektorer og områder.
- ◆ Sikre, at borgerne får en central stemme i det tværgående samarbejde

I Hillerød Kommune vil vi

SÆTTE TIDLIGT IND MED EFFEKT- FULDE METODER

Vi vil sikre, at der er let tilgængelig støtte og rådgivning, når udfordringerne opstår. Det gør vi for at undgå, at problemerne vokser sig større. Det kræver bl.a., at der er et kendskab til, hvor man kan henvende sig, og hvad man kan få støtte til, hvilket mange oplever kan være svært.

Når borgeren modtager støtte, skal denne være baseret på metoder, som har vist, at de kan gøre en forskel for borgerne på vejen mod at opnå personlig recovery og bedre mentalt helbred. Den samlede indsats skal tage udgangspunkt i de håb, ønsker og ressourcer, den enkelte har, og skal løbende justeres når behovene ændrer sig. Indsatserne skal som udgangspunkt være midlertidige og understøtte et fokus på at kunne mestre eget liv bedst muligt og opnå størst mulig livskvalitet.

Derfor vil vi bl.a.:

- ◆ Være tilgængelige, lyttende og handlende sammen med borgerne i forhold til borgerens behov, herunder i forhold til akutte problemer.
- ◆ Benytte metoder, tilgange og digitale værktøjer, der understøtter borgernes recovery samt være åben og tydelig over for både borgere og kolleger ift., hvilke systematikker, redskaber og metoder, der bliver benyttet og hvorfor.
- ◆ Sammen med borgeren vurdere, om de valgte indsatser og metoder har den ønskede effekt på borgerens udvikling og progression.

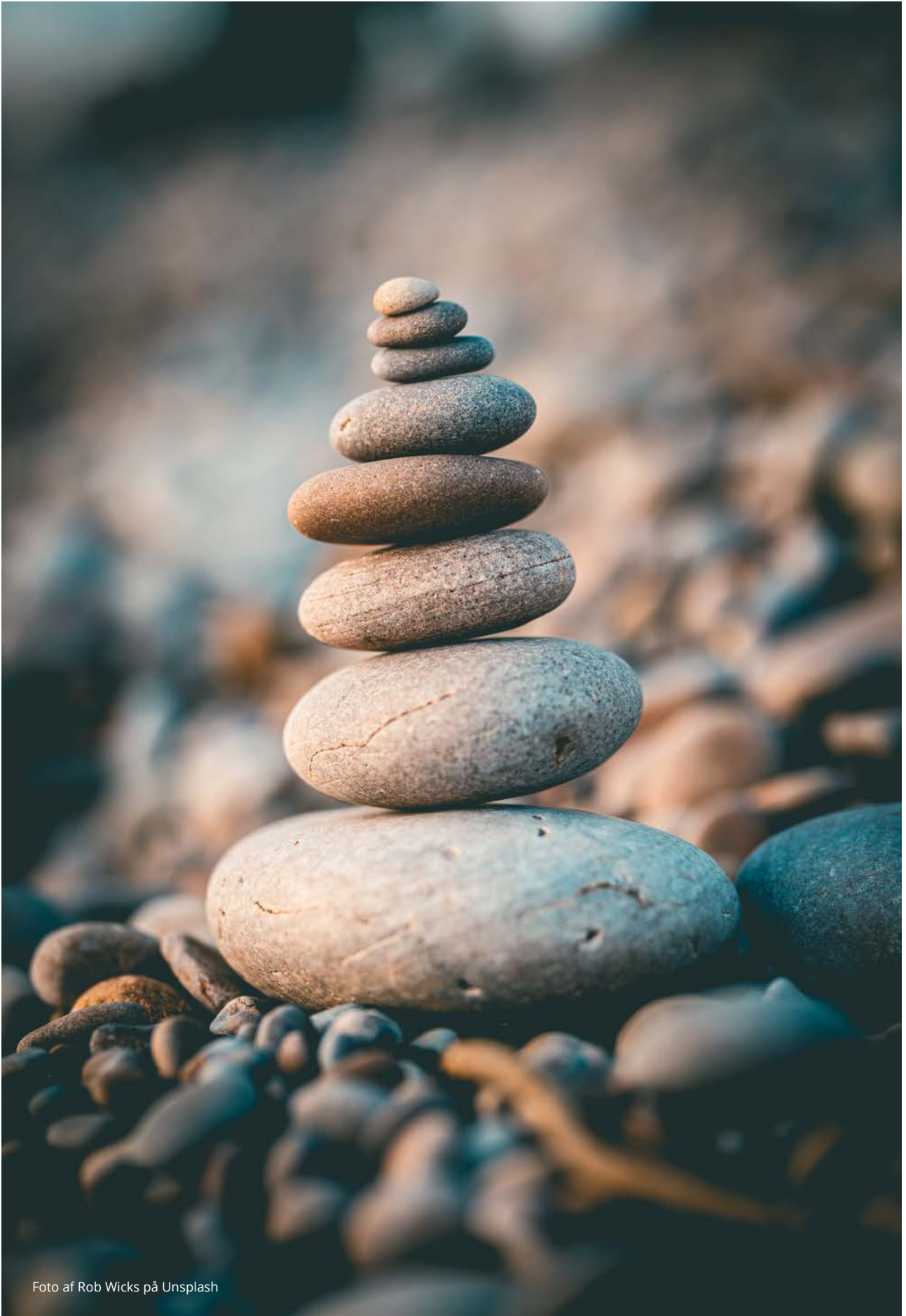


Foto af Rob Wicks på Unsplash

En strategi for socialpsykiatrien

Hvad dækker "socialpsykiatrien" over, og hvordan forstår vi "en strategi"?

Socialpsykiatrien dækker fx sagsbehandling, sociale tilbud og indsatser, opsporing, tidlig indsats, samarbejde på tværs af social, sundhed, psykiatri, uddannelse og beskæftigelse samt brobygning til civilsamfundet. Strategien vedrører dermed de dele af kommunen, der støtter borgere med psykiske lidelser med specialiserede indsatser.

En strategi kan beskrives som en bro, som forbinder den oplevede nutid med den ønskede fremtid gennem en række forpligtende prioriteringer. Strategien er langsigtet og med retningsættende fokusområder for, hvordan Hillerød Kommune styrker indsatserne til borgere over 18 år med psykiske lidelser og/eller sociale problemer.

Strategien knytter sig til den tværgående politik "En del af fællesskabet" og er inspireret af de ambitioner, som politikken sætter. Ligeledes forholder strategien sig til regeringens aftale om en 10-årsplan i forhold til mental sundhed og en styrket indsats til mennesker med psykiske lidelser samt faglige oplæg fra Sundhedsstyrelsen og Socialstyrelsen.

Folketinget og styrelserne sætter hermed en retning for udviklingen af psykiatriområdet i alle sektorer, og der er lagt op til, at der på tværs af sektorerne vil komme flere nye tiltag i løbet af en kommende 10-årige periode. I Hillerød Kommune følger vi denne udvikling tæt, parallelt med, at vi udvikler socialpsykiatrien lokalt.

Strategiens implementeringsperiode matcher Folketingets

10-årige sigte og rækker frem til år 2033, og vil løbende blive justeret ud fra både nye nationale udspil eller lokale behov.

Socialpsykiatrien

Sundhedsstyrelsen og Socialstyrelsen definerer "socialpsykiatrien", som det område i kommunen, der leverer specialiserede sociale indsatser til voksne med psykiske lidelser og/eller sociale problemer.

Andres perspektiver

Udvalgte samarbejdspartnere giver deres perspektiv på strategien.

Borger

"Jeg har været meget glad for at være en del af udviklingen af socialpsykiatrien. Jeg synes det er vigtigt, at de udsattes stemme er repræsenteret, og det er den ikke altid. Mit håb er, at den nye strategi vil give mere pusterum hos de udsatte, så de kan fokusere mere på de ting som er hårde at få gjort, ved at gøre samarbejdet med kommunen lettere og mindre fordomsfuldt. Det er godt med fokus på, at få borgernes ressourcer frem og lytte til deres ønsker. Vi skal dog også huske, at nogle er meget sårbare, når de beder om hjælp og kan have perioder, hvor det kan være svært at overskue for mange krav og forskellige personer."

Bruger på Trollesbro og deltager i referencegruppen

Pårørende

"Hvis man ikke har prøvet det, så er det meget svært at sætte sig ind i, hvor hårdt det er at være pårørende til en, der er ramt af psykisk sygdom. Man kan sige, at man næsten konstant lever i en undtagelsestilstand. Det kan man selv blive syg af. Det er derfor vigtigt, at psykisk sårbare får den rette hjælp på det rette tidspunkt for at give både den der er ramt og de pårørende ro og håb. Det er også vigtigt, at de pårørende bliver inddraget i forløbet, da de kan være en uvurderlig støtte til at opnå en recovery, og så skal de pårørende kunne få hjælp, hvis de får brug for det. Jeg er glad for, at pårørende og netværk er nævnt i strategien og håber, at den vil gøre en positiv forskel."

Marie-Terese Hattel, pårørende, Bedre Psykiatri og deltager i referencegruppen.

"Det er godt med fokus på, at få borgernes ressourcer frem og lytte til deres ønsker."

Bruger på Trollesbro og deltager i referencegruppen

Civilsamfund

"I SIND-huset i Hillerød driver vi et unikt brugerdrevet værested, hvor den enkelte kan udfolde sine ressourcer og være en del af et fællesskab med ligesindede. Vi ser positivt på strategiens fokus på samarbejdet med fx civilsamfundet samt fællesskaber og forbundethed.

Det er vigtigt at kunne bidrage til fællesskabet for at føle sig som et helt menneske, og det er vigtigt ikke kun at fokusere på den psykiske sårbarhed, men på hvem personen er, og hvad den enkelte kan bidrage med. Vi er klar til at indgå i forskellige samarbejder, der kan se og bruge psykisk sårbares ressourcer."

Ole Hagman, SIND-Huset & SIND Nordsjælland.

Hillerød Udsatteråd

"Vi er glade for at have være involveret i udviklingen af strategien, da psykiatrien er et vigtigt område, som Udsatterådet følger tæt. Udsatterådet har været med i referencegruppen og har haft en aktiv rolle i at finde frem til strategiens fire fokusområder. For os er det helt centralt, at strategien har fokus på, at møde det hele menneske med dets drømme, håb og ressourcer. Alle kan noget, som kan bruges af andre. Der er generelt brug for mere viden om, hvad psykisk sygdom er, og vi håber, at strategien kan være medvirken- de til en aftabuivering. Vi ser frem til at følge det videre arbejde.

Vivi Wøldike, Formand for Hillerød Udsatteråd.

"For os er det helt centralt, at strategien har fokus på at møde det hele menneske med dets drømme, håb og ressourcer.

Formand for Hillerød Udsatteråd.

Psykiatrien

"En del borgere med psykiske lidelser har både kontakt med den regionale behandlingspsykiatri og med kommunale tilbud. Vi ved, at det kan medføre, at nogle borgere mister overblikket og oplever, at de "falder mellem to stole". Det arbejder vi i disse år på at undgå på tværs af sektorerne via bl.a. nye metoder, klare aftaler om ansvarsfordeling og tæt dialog i de enkelte sager.

Vi støtter op om Hillerød Kommunes udspil til en strategi for socialpsykiatrien og målet om, at borgere med psykiske lidelser skal have de bedste muligheder for at komme sig. Vi ser frem til at fortsætte samarbejdet med Hillerød og de øvrige kommuner i Nordsjælland om at styrke den samlede psykiatriske indsats i de kommende år, og at give vores bidrag til, at borgerne oplever sammenhængende forløb."

Henrik Søtoft-Jensen, Centerchef på Psykiatrisk Center Nordsjælland.

Sådan er strategien blevet til

TEMADRØFTELSE I REFERENCEGRUPPEN

Der er nedsat en referencegruppe med repræsentanter fra brugere, pårørende og organisationer. Gruppen har haft en betydende rolle i at designe processen for at udarbejde strategien, samle de mange bidrag og lave dem til fokusområder og generelt sikre et brugerorienteret perspektiv på den strategiske udvikling af socialpsykiatrien.

WORKSHOPS PÅ TEMAMØDE

hvor byråd, brugere, foreninger og medarbejdere drøftede bl.a. afstigmatisering, pårørendeperspektiv og overgange mellem behandlings- og socialpsykiatri.

DIALOGMØDE MELLEM UDSATTERÅD OG POLITISK UDVALG

hvor medlemmer af Hillerød Udsatteråd og Omsorg og Livskraftsudvalget drøftede udkast til strategiske fokusområder og forslag til et øget samarbejde mellem socialpsykiatrien og civilsamfundet.

INDSAMLING AF VIDEN

hvor forvaltningen har fundet faglig og inspiration i bl.a. Sundhedsstyrelsens faglige oplæg til en 10-årsplan i forhold til mental sundhed og en styrket indsats til mennesker med psykiske lidelser, Folketingets aftale om en 10-årsplan for psykiatrien og mental sundhed samt Socialstyrelsens koncept for strategisk udvikling og omlægning af socialpsykiatrien.

Tusind tak til alle, der har bidraget til udarbejdelsen af strategien, og tak til alle dem, som vil være en del af at omsætte strategien til konkret handling.

Hillerød Kommune

Borger- og Socialservice
Trollesminde alle 27
3400 Hillerød

www.hillerod.dk

Telefon: 7232 0000