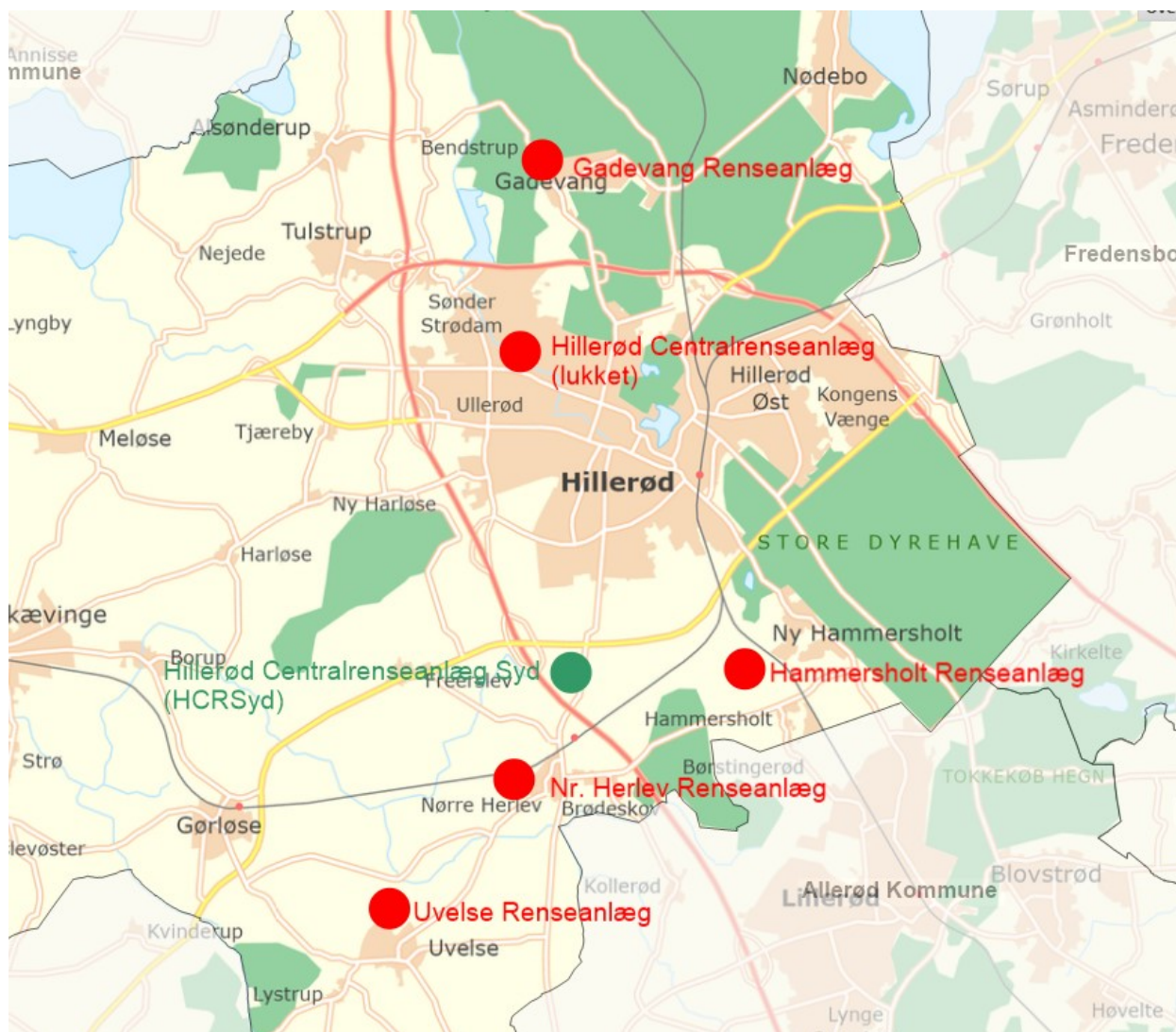


Tillæg nr. 13 til Spildevandsplan 2018-2021

## Tracé til spildevandsledning fra Uvelse til Nørre Herlev rensesanlæg.



Forslaget blev behandlet af Byrådet og sendt i til 8 ugers offentlig høring den 29. marts 2023. Høringsperioden er den 30. marts 2023 til 25. maj 2023

Tillægget er endeligt vedtaget den 26. maj 2023

## Indhold

<b>1 Baggrund og sammenfatning</b> .....	3
1.1. Offentlig høring og vedtagelse .....	4
<b>2 Lovgrundlag</b> .....	4
<b>3 Forhold til anden planlægning</b> .....	5
3.1 Statslige planer, Vandområdeplanen .....	5
3.2 Kommuneplan og lokalplanlægning .....	5
3.3 Klimatilpasningsplan.....	6
3.4 Vandforsyningsplan .....	6
<b>4 Miljøvurdering af spildevandsplanen – miljøscreening</b> .....	6
<b>5 Teknisk Redegørelse</b> .....	7
5.1 Spildevandstekniske konsekvenser – kapacitet på renseanlæg .....	7
5.2 Oplande i spildevandsplanen .....	7
5.3 Pumpestation .....	7
5.4 Overfladevand .....	7
5.5 Berørte lodsejere .....	8
<b>6 Miljøforhold</b> .....	8
6.1 Naturforhold.....	8
<b>7 Medfør af tillægget</b> .....	8
<b>8 Tids- og økonomiplan</b> .....	8
8.1 Spildevand .....	9
8.2 Deklarering af ledninger .....	9
8.3 Ekspropriation .....	9
<b>9 Godkendelsesprocedure</b> .....	9
Bilag 1: Oversigtskort, ledningstrace og pumpestationer .....	10
Bilag 2 Oversigt over berørte private grundejere udover VD og lokaltog .....	11
Bilag 3 Notat om § 3, fredning og lavbundsarealer.....	12
Bilag 4 Miljøscreening af tillæg til spildevandsplan .....	15

## 1 Baggrund og sammenfatning

Der er ved at ske en centralisering af spildevandsrensning i Hillerød Kommune. Målet er, at spildevandsrensningen på sigt, skal ske på Hillerød Centralrenseanlæg (HCRSyd) og Skævinge Renseanlæg.

Uvelse Renseanlæg er det 2. renseanlæg der bliver afskåret. Afskæringen vil ske til Nr. Herlev Renseanlæg. Nr. Herlev Renseanlæg var det 1. renseanlæg der blev afskåret til HCRSyd ultimo 2022.

Dette tillæg til spildevandsplanen indeholder en beskrivelse af ledningstracé for trykledningen fra Uvelse Renseanlæg til Nørre Herlev renseanlæg. Tillægget indeholder desuden en oversigt over berørte matrikler, samt en tilkendegivelse af, at Hillerød Kommune er indstillet på at ekspropriere såfremt frivillige aftaler ikke kan opnås.



Figur 1: Figur 1: Oversigt over det planlagte tracé fra Uvelse Renseanlæg til Nørre Herlev renseanlæg

Dette tillæg til spildevandsplan 2018-2021 fastlægger placeringen af hovedtracéet for spildevandsledning fra Uvelse Renseanlæg til Nørre Herlev. Ledningen skal transportere spildevand fra kloakoplandene i Uvelse (via Nørre Herlev Renseanlæg) til Hillerød Forsynings renseanlæg på Solrødgård (HCR Syd).

Tilkoblingen af Uvelse renseanlæg er medtaget i spildevandsplan 2018-2021, vedtaget af Hillerød Byråd den 26. april 2019. Nærværende tillæg omhandler alene transportmuligheden for det spildevand, der i dag modtages på Uvelse renseanlæg. Ligeledes er tilkoblingen, behandlingen og udledning af rensset spildevand medtaget i Miljøkonsekvensrapport af maj 2019 om Solrødgård Klima- og Miljøpark. Byrådet i Hillerød Kommune meddelte den 27. november 2019 tilladelse til etablering af Solrødgård (VVM tilladelse) samt udledningstilladelse til renseanlægget. I udledningstilladelsen af 27. november 2019 er bidraget fra oplandet i Uvelse også medtaget.

Af hensyn til projektets gennemførelse er det nødvendigt, at den overordnede placering af spildevandsledningen lægges fast. Spildevandet skal fra Uvelse via Nørre Herlev ledes videre til Hillerød Centralrenseanlæg Syd (HCR Syd), hvor det renses inden udledning til Havelse Å og Pøle Å.

Den nuværende spildevandsbelastning på Uvelse Renseanlæg er i PULS beregnet til 945 PE i 2021 baseret på BIs.

Det er en forudsætning for ibrugtagning af spildevandsledningen, at der er godkendt kapacitet på HCR Syd til at håndtere den forventede spildevandsmængde på 945 PE.

Tillægget sikrer det juridiske grundlag for gennemførelse af Uvelse renseanlægs tilslutning til HCR Syd.

### 1.1. Offentlig høring og vedtagelse

Forslaget til tillæg til spildevandsplanen er vedtaget af Byrådet 29. marts 2023 og sendt i offentlig høring i 8 uger i perioden fra 30. marts 2023 til 25. maj 2023. I høringsperioden er det muligt at komme med kommentarer og indsigelser til tillægget.

Efter høringsperioden bearbejdes kommentarer og indsigelser. Den endelige udgave af tillægget til spildevandsplanen vedtages herefter af Byrådet.

Er der ingen indsigelser eller væsentlige kommentarer vedtages tillægget af forvaltningen og lægges op Hillerød Kommunes hjemmeside.

## 2 Lovgrundlag

Tillægget til spildevandsplanen er udarbejdet i henhold til:

- Miljøbeskyttelsesloven (Lovbekendtgørelse nr. 100 af 19. januar 2022)
- Spildevandsbekendtgørelsen (Bekendtgørelse nr. 1393 af 21. juni 2021).

Jævnfør Miljøbeskyttelseslovens § 32 skal Kommunalbestyrelsen udarbejde en plan for bortskaffelse af spildevand. Herudover ses at Hillerød Spildevand ikke må anlægge ledningsnet i strid med spildevandsplanen, jf. Miljøbeskyttelseslovens § 32B, stk. 2.

I bekendtgørelse nr. 1393 af 21. juni 2021, Bekendtgørelse om spildevandstilladelser m.v. efter Miljøbeskyttelseslovens kapitel 3 og 4, er i § 5 stk. 4 præciseret, at Kommunalbestyrelsen skal ajourføre planen for bortskaffelse af spildevand i kommunen.

Ud over de to nævnte, er en del andre love og bekendtgørelser relevante i forhold til planlægningen og arbejdet med spildevandsplanlægning, her er den vigtigste anført:

- Bekendtgørelse om miljøvurdering af planer og programmer og af konkrete projekter (VVM) (Bekendtgørelse nr. 1376 af 21. juni 2021)

Lov om Lovgivningen kan f.eks. læses på [www.retsinformation.dk](http://www.retsinformation.dk).

### 3 Forhold til anden planlægning

Et tillæg til spildevandsplanen danner grundlag for en fremadrettet planlægning og skal derfor som Spildevandsplan 2018-2021 forholde sig til den eksisterende planlægning. I spildevandsplan 2018-2021 er Uvelse Renseanlæg planlagt tilsluttet til HCRSyd og udpegnings- og fastlæggelse af tracé til spildevandsledningen er ikke modstridende med spildevandsplanen.

#### 3.1 Statslige planer, Vandområdeplanen

Hillerød Kommune er omfattet af Statens vandområdeplan 2015-2021 for vandområde distrikt Sjælland (juni 2016). Planen beskriver en række indsatser i Hillerød Kommune på spildevandsområdet. Indsatserne er implementeret i Spildevandsplan 2018-2021.

Uvelse Renseanlæg udleder i dag til vandløbsoplandet Havelse Å via Uvelse Å. Uvelse Å er ifølge vandområdeplan 2015 belastet af overløb fra fælleskloakken, hvorfor der er udpeget en indsats på at reducere overløb. Der vil ikke være nogen ændring i mængden af overløb til Uvelse Å, da ledningstracéet ikke planlægges kædet sammen med hovedledningerne i Uvelse. I de kommende vandområdeplaner, der har været i offentlig høring, er indsatsen for at nedbringe overløb til Uvelse Å fjernet. Det er sket på baggrund af beregninger der viser, at overløb er væsentlig mindre og mindre hyppig end antaget. De primære indsatser på Havelse Å er udlægning af groft materiale, etablering af sandfang og træer.

Planlægning af tracéet fra Uvelse til Nørre Herlev vurderes ikke at have nogen påvirkning af overfladevandforekomsterne, da ledningerne alene etableres i forhold til at transportere spildevandet mellem de to renselanlæg.

Det vurderes derfor, at dette tillæg til spildevandsplanen ikke er i konflikt med den vedtagne vandområdeplan eller kommende vandområdeplan.

#### 3.2 Kommuneplan og lokalplanlægning

Kommuneplanen 2021 er en langsigtet plan, som angiver visioner og mål for arealanvendelsen i de kommende år, samt fastlægger overordnede planer for udviklingen af kommunen. Tillægget til Spildevandsplanen vurderes ikke at være i konflikt med Kommuneplan 2021. Årsagen hertil er, at ledningstracéerne og pumpestationerne skal understøtte den infrastruktur som Hillerød Kommune ønsker i henhold til kommuneplanen.

Tracéet gennemløber ikke områder med lokalplaner bortset fra lokalplan 34 for Uvelse renselanlæg, der er vedtaget 23. november 1988 af byrådet i Slangstrup Kommune.

Ud over Uvelse Renseanlæg omfatter projektet primært adresserne: Enghaven 5, Lyngvej 16, Hanebjergvej 2 og Lystrupvej 49A. En liste over matrikler ses af bilag 2.

### 3.3 Klimatilpasningsplan

Hillerød Kommune vedtog i 2013 en klimatilpasningsplan, som senere er indarbejdet i kommuneplanerne. Senest i kommuneplan 2021. Det vurderes, at tillægget til spildevandsplanen ikke er i konflikt med klimatilpasningsplanen.

### 3.4 Vandforsyningsplan

Hillerød Kommune er omfattet af vandforsyningsplan 2015-2027. Det vurderes, at tillægget til spildevandsplanen ikke er i konflikt med den gældende vandforsyningsplan.

På baggrund af den ovenstående gennemgang vurderes det, at dette tillæg er i overensstemmelse med den fysiske planlægning i Hillerød.

## 4 Miljøvurdering af tillæg til spildevandsplanen – miljøscreening

Tillægget til spildevandsplanen er omfattet af Miljøvurderingsloven (Lov om miljøvurdering af planer og programmer og af konkrete projekter (VVM), jf. lov nr. 1976 af 27. oktober 2021).

Hillerød Kommune skal derfor vurdere, om der er behov for en miljøvurdering af tillægget. Til det formål har Hillerød Kommune miljøscreenet tillægget, se bilag 4 "Miljøscreening af tillæg til spildevandsplanen".

Screeningen viser, at tillægget:

- *ikke* påvirker et udpeget naturbeskyttelsesområde og
- *ikke* fastlægger rammer for projekter, som må antages at få en væsentlig indflydelse på miljøet

Screeningen har været i høring hos de berørte myndigheder. Samlet set vurderer Hillerød Kommune, at der *ikke* er behov for en miljøvurdering af tillægget til spildevandsplanen. Denne afgørelse er annonceret med 4 ugers klagefrist, samtidig med at tillægget til spildevandsplanen er sendt i offentlig høring dvs. udløb af denne klage frist er 27. april 2023.

## 5 Teknisk Redegørelse

Hillerød Spildevand skal etablere et nyt transportsystem til transport af spildevand fra Uvelse Renseanlæg til Nørre Herlev Renseanlæg.

Afledning af spildevandet planlægges til at ske via tryktransportledninger frem til Nørre Herlev. Princip for og omtrentlig placering af tracéet fremgår af bilag 1.

Pumpeydelsen for de nye pumpestationer og derved vandmængden i transportsystemet til renseanlægget i Nr. Herlev er maksimalt 10 l/s per pumpestation.

Spildevandstracéet og tilhørende pumpestation skal snarest være klar til ibrugtagning.

### 5.1 Spildevandstekniske konsekvenser – kapacitet på renseanlæg

Hillerød Forsyning har etableret et nyt renseanlæg, HCR Syd. Anlægget er dimensioneret med en forureningsmæssig kapacitet på 100.000 PE. Pt. er der en tilladt kapacitet på 68.000 PE. Data fra PULS viser, at der i 2021 var en belastning på HCR Syd på 38.850 PE målt som BI<sub>5</sub>.

Den nuværende spildevandsbelastning på Uvelse Renseanlæg er målt til 945 PE baseret på BI<sub>5</sub>, jf. PULSdata for 2021.

Da HCR Syd blev dimensioneret var tilledning af spildevand fra Uvelse, samt de øvrige mindre renseanlæg i kommunen medtaget. Herudover er udledningen af spildevandet fra Nr. Herlev renseanlæg også medtaget i udledningstilladelsen til HCR Syd (27. november 2019 – udledning til Havelse Å-systemet).

### 5.2 Oplande i spildevandsplanen

I Spildevandsplan 2018-2021 er renseanlægget i Uvelse beskrevet som planlagt tilsluttet til HCR Syd. Derved afskæres spildevandet fra oplandene:

Nr.	navn	PE (jf. spildevandsplan)	Kloaktype
UV2a	Uvelse Centrum	467	F
UV2b	Uvelse Syd	123	F
UV3	Uvelse Damtoften	341	S
UV4	Uvelse	90	S
UV5	Langbjergvej	34	SPV
UV1	Uvelse Nord (Nyt byområde)	115	S

### 5.3 Pumpestationer

Den nødvendige pumpestation placeres på det nuværende Uvelse renseanlægs matrikel. Der er allerede etableret en pumpestation på Nørre Herlev renseanlæg, der pumper til HCR Syd.

### 5.4 Overfladevand

Dette tillæg behandler ikke regnvand fra de separatkloakerede områder i Uvelse, men tager alene stilling til plangrundlaget for det nødvendige tracé til transport af spildevand (inkl. regnvand i fællessystem, der også ligger indenfor definitionen på spildevand).

Planlægning af regnvandshåndtering i oplandet til Uvelse Renseanlæg vil ske når dette område står for tur i den strategiske plan for separering af fælleskloakker i Hillerød Kommune.

### 5.5 Berørte lodsejere

Liste samt kort over berørte matrikler findes i bilag 2.

## 6 Miljøforhold

Det vurderes indledningsvis, at rammen i dette tillæg til spildevandsplanen skaber grundlag for at fastlægge og etablere et transportsystem til spildevandet fra Uvelse Renseanlæg til HCR Syd. Tillægget er ikke modstridende med øvrige kommunale- og statslige planer.

Det vurderes, at der ikke på baggrund af dette tillæg vil være en påvirkning af det omkringliggende miljø. Årsagen er, at planen alene vedrører anlæggelse af en trykledning og en pumpestation.

Øvrige miljøforhold i forbindelse med udledning af rensset spildevand er medtaget og miljøvurderet i forbindelse med Miljøkonsekvensrapporten fra Solrødgård (2019).

### 6.1 Naturforhold

Som det fremgår af bilag 3, forventes tillæg til spildevandsplanen ikke at påvirke natur og lavbundsarealer i området. Dog skal der tages forholdsregler ved etablering. Eksempelvis skal det sikres, at tracéerne ikke virker drænene.

Ved etablering af tracéet skal det ligeledes sikres, at der er en afstand på minimum 10 m fra naturområder.

Med en forudsætning om overholdelse af ovenstående, er det Hillerød Kommunes vurdering, at der ikke vil være en påvirkning af de beskyttede områder.

## 7 Medfør af tillægget

Inden gennemførelse af projektet skal byggeherre vurderer om projektet skal vurderes i henhold til miljøvurderingsloven. Årsagen er, at projektet kan vedrøre bilag 2, pkt. 11 c: Rensningsanlæg. Punkterne i Miljøvurderingsloven skal forstås i bred forstand. Et renseanlæg er afhængig af et transportsystem.

Bilagspunktet 11 j) Anlæg af vandledninger over større afstande, omfatter ikke spildevandsledninger, men kun andre former for vandledninger.

Desuden skal der indhentes en tilladelse hos vandløbsmyndigheden til at krydse Kollerød Å.

## 8 Tids- og økonomiplan

Anlæggelse af tracéet forventes etableret fra medio 2023 og frem til 2024.



### 8.1 Spildevand

Udgifter til etablering og drift af spildevandskloakken afholdes af Hillerød Forsyning. Dette gælder også etablering og drift af nødvendige pumpestationer.

### 8.2 Deklarering af ledninger

Hovedtracéet skal deklarereres. Grundejer skal tåle, at forsyningens ledninger deklarereres de steder, hvor de eventuelt går over anden mands grund, og ikke ligger i vejareal. Deklarationsbæltet er 4 meter bredt. Bæltet fremgår af figur 1.

### 8.3 Ekspropriation

Hillerød Kommune er indstillet på, at ekspropriere arealer såfremt, at der ikke kan opnås frivillige aftaler.

## 9 Godkendelsesprocedure

I henhold til kapitel 4 i Bekendtgørelse nr. 1393 af 21/06/2021 (Spildevandsbekendtgørelsen), skal Kommunalbestyrelsens forslag til spildevandsplan og tillæg til spildevandsplanen offentliggøres med oplysning om, at der inden for en frist på mindst 8 uger efter offentliggørelsen er adgang til at kommentere det fremlagte forslag over for kommunalbestyrelsen.

Såfremt der ikke fremkommer væsentlige indsigelser, kan spildevandsplaner og tillæg til spildevandsplaner endeligt vedtages efter høringsfristens udløb. Jf. Hillerød Kommune delegationsplan, kan forvaltningen vedtage tillæg til spildevandsplanen hvis der ikke er nogen væsentlige bemærkninger eller kommentarer.

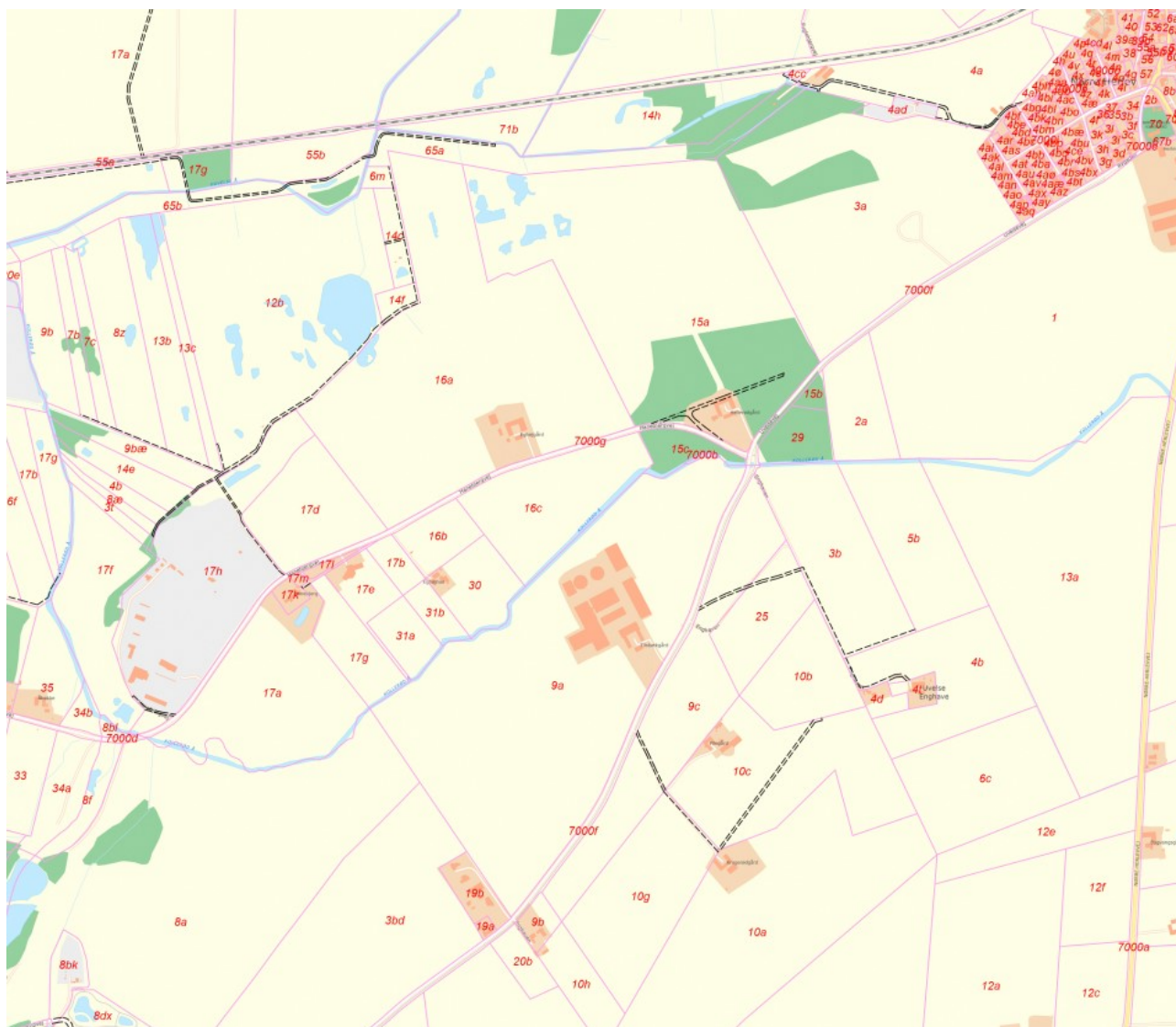
Det vedtagne tillæg til spildevandsplanen annonceres herefter på kommunens hjemmeside.

Der har til tillægget ikke været nogen bemærkninger i høringsfasen. Tillægget er derved vedtaget administrativt af forvaltningen

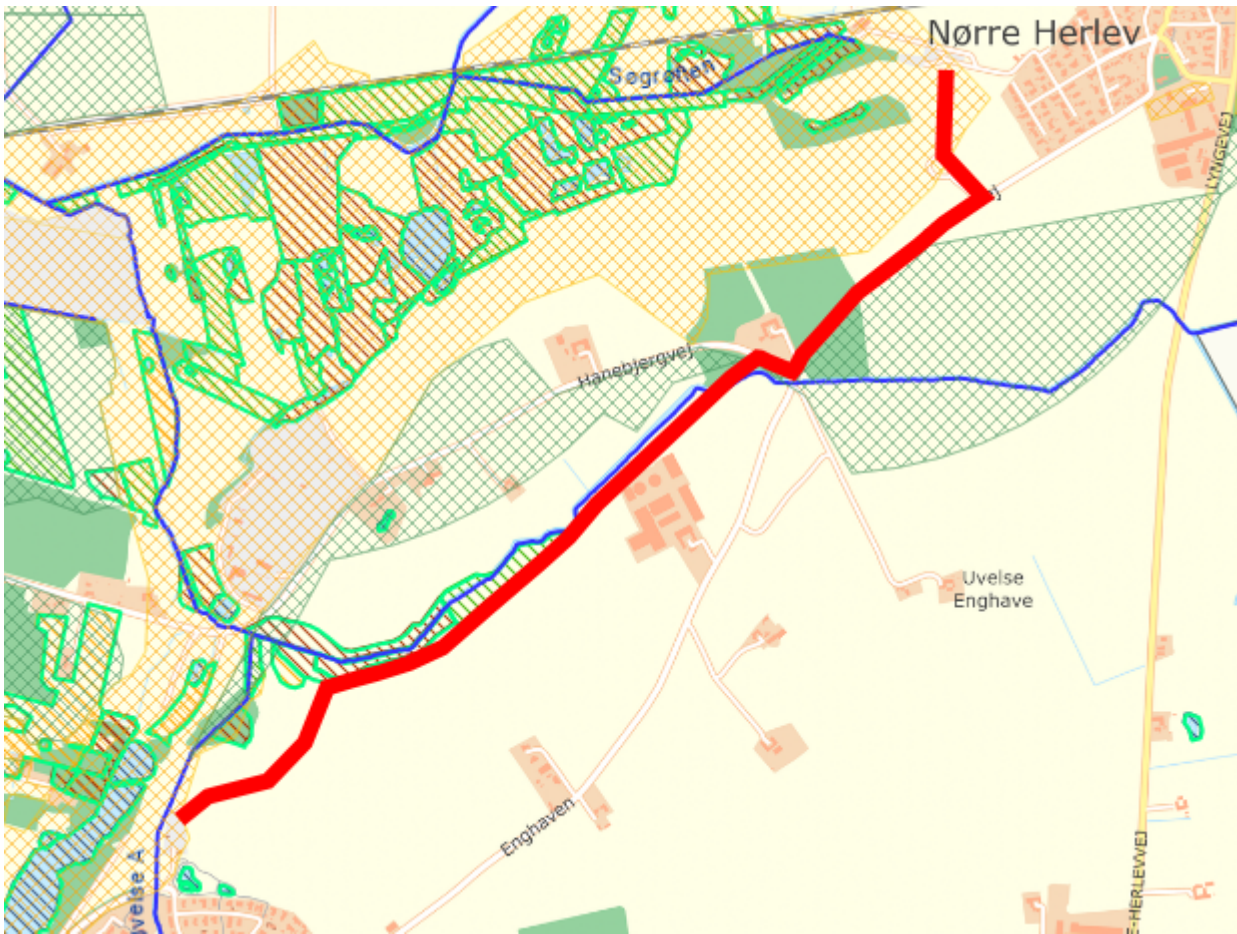


## Bilag 2 Oversigt over berørte private grundejere

Ejerlav	Matrikel nr.	Adresse
Uvelse by, Uvelse	8bk	Lystrupvej 57
Uvelse by, Uvelse	8a	Lystrupvej 49A
Uvelse by, Uvelse	9a	Enghaven 5
Uvelse by, Uvelse	7000f	Uvelsevej
Herlev By, Nr. Herlev	3a	Lyngevej 16
Herlev By, Nr. Herlev	4ad	Enghavegårdsvej 62c



## Bilag 3 Notat om § 3, fredning og lavbundsarealer



Figur 3: Oversigt over § 3 områder, Skovrejsningsområder (ønsket) samt vandløb

Som det fremgår af kortet er beskyttet natur ikke berørt af det foreslåede tracé. Tracéet ligger udenfor områderne. Herudover er der ikke nogen Natura2000 områder der berøres.

Ledningerne i tracéet nedgraves primært på landbrugsjord og berører ikke direkte beskyttet natur i dette område. Afstanden mellem de beskyttede søer, moser og tracéet skal være min. 10 meter. Det skal sikres i den videre planlægning.

Hvis anlægsarbejdet foregår i den periode hvor padderne er aktive, skal det sikres, at vandrende padder ikke påvirkes negativt. Det kan fx være ved at afskærme arbejdsområdet med midlertidige paddehegn, så padderne ikke kan falde i graven eller blive dræbt af maskiner.

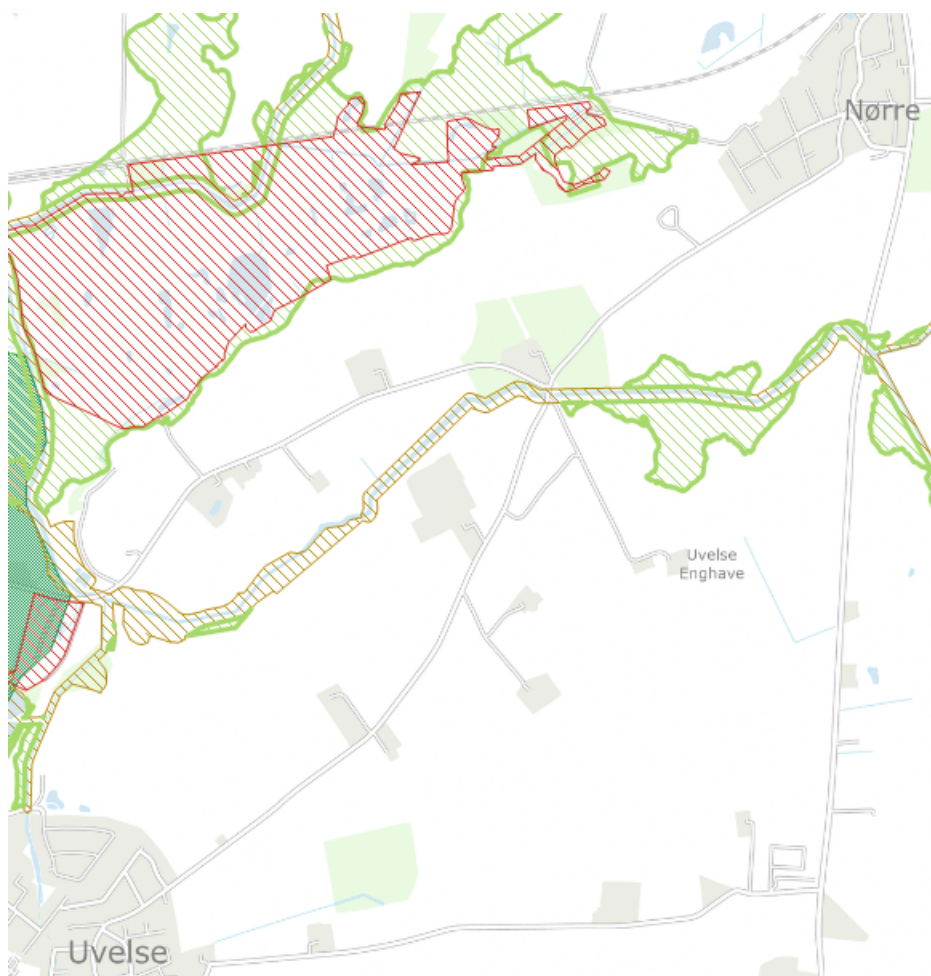
I driftsfasen vil selve trykledningen ikke påvirke dyre- og plante arter.

Kollerød Å er beskyttet efter Naturbeskyttelsesloven §3. Da åen er et offentlig vandløb er den omfattet af et regulativ. Det kræver en tilladelse fra vandløbsmyndigheden at krydse vandløbet.

### Fredning og andre beskyttelsesinteresser

Tracéet berører ikke fredede områder eller øvrige beskyttelsesinteresser som eks. diger.

Tracéet vil løbe i randzone af arealer der er udpeget på "grønt Danmarkskort" i kommuneplan 2021. Arealet der er udpeget er 50-100 meter fra Kollerød Å og anvendes i dag ikke til landbrug men er udlagt som randzoneareal til vandløbet.



### Lavbundsareal

Lavbundsarealer er lavtliggende områder, som tidligere var søer, moser, enge og fjordarme. Hensigten med udpegningen af lavbundsarealer er at sikre, at områderne kan bevares, så nogle af de tidligere våde naturtyper kan genskabes gennem naturgenopretningsprojekter.

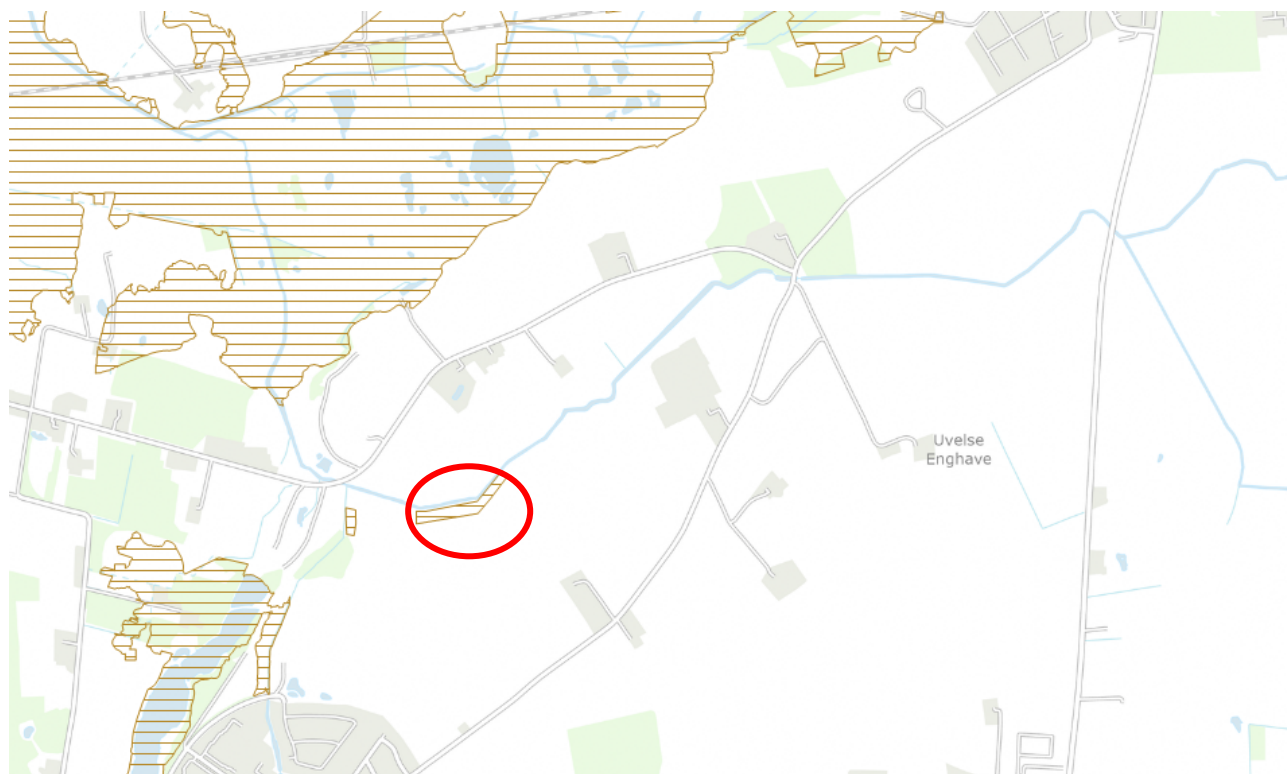
Genopretning af vådområder består i at genskabe den naturlige vandstand ved at regulere dræning, grøfter, oppumpning og opstemning.

Jf. kommuneplan 2021 gælder følgende retningslinjer for lavbundsarealer:

- Retningslinjer 2.16.1: Der kan inden for områder udpeget til lavbund ikke gives tilladelse til konkrete bygge- og anlægsarbejder, der forhindrer genskabelse af et naturligt vandstands niveau på lavbundsarealer og potentielle vådområder.
- Retningslinjer 2.16.2: I de udpegede områder, kan der gennemføres projekter, der genopretter lavbundsarealerne som vådområder med henblik på at reducere udvaskningen af næringsstoffer til vandmiljøet, mindske CO2 udledning og/eller for at understøtte tiltag med klimatilpasning.

Ved konkrete projektforslag skal det sikres, at projektet er foreneligt med naturbeskyttelsesinteresser, og at betydningen for eksisterende og planlagte tekniske anlæg vurderes.

- Retningslinjer 2.16.1 Inden for områder der kan genoprettes til vådområder, kan der gennemføres undersøgelser, projekter og etablering af vådområder for at reducere udvaskningen af næringsstoffer til vandmiljøet. Dette gælder også landbrugspligtige arealer, der er udpeget som lavbundsarealer.



Der er ingen udpegede lavbundsarealer indenfor det planlagte tracé. Der er dog et lavbundsareal ved Kollerød Å, der ikke må påvirkes.



## Bilag 4 Miljøscreening af tillæg til spildevandsplan

<b>Planens navn:</b> Tillæg nr. 13 til spildevandsplan 2018-2021
Afskæring af Nr. Herlev renseanlæg og fastlæggelse af tracé til trykledninger
Planens formål og omfang: Placeringen af pumpestationer og hovedtracéet for spildevandsledning fra Uvelse renseanlæg til Nørre Herlev renseanlæg skal fastlægges. Ledningen skal transportere spildevand fra kloakoplandene i Uvelse til Nørre Herlev (og videre til HCRSyd).
Tilkoblingen af Uvelse renseanlæg er medtaget i spildevandsplan 2018-2021. Nærværende screening omhandler alene transportmulighed for det spildevand, der i dag modtages på Uvelse renseanlæg. Anlæggelse af tracéet forventes etableret fra medio 2023 og frem til 2024.

### Screeningsskema

Skal planen miljøvurderes:	Ja	Nej	
Begrundelse / bemærkninger:		X	
Konklusionen på screeningen er, at planen ikke indebærer, at der skal gennemføres en miljøvurdering, idet planen kun omfatter en ændring af et mindre område i spildevandsplan 2018. Rammerne i planen påvirker ikke områder omfattet af lovens bilag 3 og 4 eller udpeget naturbeskyttelsesområde. Planen har ikke en væsentlig indflydelse på miljøet, Natura2000 områder eller bilag IV arter.			
Indledende screening	Ja	Nej	Bemærkninger
Åbner planen mulighed for fremtidige anlægstilladelser til projekter, der er omfattet af lovens (LBK nr. 1225 af 25/10/2018) bilag 1 og/eller 2?	X		I medføre af planen skal der indhentes gravtilladelser og evt. foretages ekspropriation. Afhængig af det endelige tracé skal der også indhentes en tilladelse til at krydse vandløbet Kollerød Å
Kan planen påvirke et internationalt naturbeskyttelsesområde væsentligt?		X	Planen påvirker ikke et internationalt beskyttelsesområde. Årsagen er, at det alene drejer sig om trykledninger til transport af spildevand.
Fastlægger planen anvendelse af mindre områder på lokalt plan eller indeholder planen kun mindre ændringer i en gældende plan?	X		Ja, da der kun er tale om en kort strækning. Planerne om at centralisere spildevandsrensningen er allerede vedtaget i den gældende spildevandsplan for Hillerød Kommune. Rensning af spildevandet er desuden vurderet i VVM-tilladelse for etablering af Solrødgård

<p>Jr. nr.: 22/14864</p> <p>Udarbejdet af: Khens</p> <p>Dato: 2/11/2022</p>	Ikke relevant	Ikke væsentlig	Væsentlig/undersøges nærmere	<p><b>Bemærkninger</b></p> <p>Begrundelser for vurdering, lovgivning mv. og/eller uddybning af hvad der bør undersøges nærmere.</p>
<b>Byplanlægning &amp; landskab</b>				
<p>Landskabelig/byarkitektonisk værdi</p> <p>(grønne områder? særlige landskaber? Geologiske særpræg? byspredning? Byarkitektoniske/strukturelle sammenhæng? Placering i forhold til trafikale struktur, naboforhold)</p>		x		<p>Området, hvor ledningstracéet og pumpestation tænkes etableret er i kommuneplanen ikke udlagt til nogen formål men ligger i det åbne land. Arealerne anvendes i dag til landbrugsmæssigt formål og er kortlagt som et større sammenhængende landskab og som et særligt værdifuldt landbrugsområde i kommuneplan 2021. Nord for ledningstracéet er der et værdifuldt geologisk område. Da de eksisterende forhold reetableres efter anlægsfasen, vurderes det, at der ikke er en permanent påvirkning af området.</p> <p>Tracéet ligger tæt ved Kollerød Å, der er en økologiske forbindelse og vil krydse områder med potential økologisk forbindelse. og der er ikke kortlagt områder med biologiske værdier eller områder til skovrejsning.</p> <p>Tracéet skal dog krydse lokalbanen og Hillerød Motorvejens Forlængelse. Se bilag 1.</p>
<p>Skovrejsning/skovnedlæggelse</p>		x		<p>Ingen skovrejsning/skovnedlæggelse. Tracéet er på en kortere strækning inden for et område hvor skovrejsning er ønsket. Det er dog kun i rendzonen af udpegning, for vurderes derfor ikke at være væsentlig.</p>
<p>Kulturhistoriske forhold</p> <p>(bygninger/SAVE? Kirke? Kulturhistoriske byområder/interesser? Fortidsminder?)</p>		x		<p>Tracéet går ikke igennem kortlagte områder med værdifulde kulturmiljøer.</p> <p>Tillægget vurderes ikke at ville medføre påvirkninger af omgivelserne.</p>
<p>Friluftsliv/rekreative interesser</p>		x		<p>Ingen forringelse af friluftsliv og rekreative interesser i driftsfasen. Anlægsfasen kan være forbundet med ekstra støj, der kan forringe den rekreative værdi. Men da arealerne primært</p>



			anvendes til landbrug, vurderes der ikke at være en væsentlig påvirkning af rekreative interesser.
Dyre- og planteliv samt mangfoldighed  (spredningskorridor? Fuglebeskyttelsesområder/Områder omfattet af habitatdirektiv? Sårbare naturtyper/Biotoper? Natura2000? Listearter? Påvirkning/nedslidning af levesteder?)	x		Trykledningerne vurderes ikke at påvirke dyre- og planteliv. Under anlægsarbejdet skal det sikres, at padder optaget på habitatdirektivets bilag IV ikke kan falde i ledningsgraven. Dette kan gøres ved at opsætte midlertidige paddehegn, på udvalgte steder, langs ledningstracéet. Dette er relevant hvor ledningen går tæt på vandhuller som udgør ynglevandhul for bilag IV-padder, i de perioder hvor padderne vandrer til/fra vandhullerne.  Der er ikke udpeget Natura 2000 områder hvor tracéet planlægges.
Fredning og naturbeskyttelse  (§3? Beskyttelseslinjer? Diger?)		x	Der er hverken fredede eller naturbeskyttede naturområder indenfor det planlagte ledningstracé. Dog er Kollerød Å beskyttet i henhold til §3 i Naturbeskyttelsesloven. Åen er desuden omfattet af et regulativ.  Krydsning af vandløbet kræver en tilladelse efter  Tracéet er dog i randen af områder der er beskyttet via Naturbeskyttelseslovens §3. Det er vurderet, at der ikke vil være nogen påvirkningen af §3-områderne. Årsagen er at afstanden mellem §3 områderne og tracéet er min. 50 meter. Herudover vil der blive taget de fornødne forholdsregler i forhold til beskyttelse af padder ol. I anlægsfasen.
<b>Forurening</b>			
Støj og vibrationer  (særligt ift. boliger fra erhverv, trafik, tekniske installationer, varelevering mv.)		x	I anlægsfasen kan der forekomme støj og vibrationer.  I driftsfasen vil der være svag støj i forbindelse med drift af pumpestationen. Dette vurderes dog ikke at være væsentligt.
Lys og/eller refleksioner		x	Da det er et underjordisk anlæg vil der ikke være nogen forureningskilder i form af lys herfra.
Luft	x		Tillægget vurderes ikke at medføre væsentlige emissioner.  Realisering af planen vurderes ikke at medfører lugtgener. Der etableres en ny pumpestation, der kan give lugtgener, men det vurderes ikke som en væsentlig miljøforurening.
Jord	x		Anlæggelse af spildevandsledninger i tracéet medfører ikke en forurening af jorden.

Grundvand  (særlige drikkevandsressourcer? Ny anvendelse giver risiko for grundvandsforurening?)		x		Området er kortlagt som område med særlige drikkevandsinteresser. Tracéet krydser ikke boringsnære beskyttelsesområder (BNBO).  Gennemførelse af planen vurderes ikke at udgøre en risiko for grundvandsressourcen.
Overfladevand  (separering? Forsinkelse? Udledning til vandmiljø?)	x			Tracéet ændre ikke på de eksisterende forhold.  Centraliseringen af Uvelser renseanlæg er vurderet i forbindelse med Miljøkonsekvensrapporten for Solrødgård (maj 2019). Miljøpåvirkningen ved udledningen fra HCRSyd blev vurderet. Det blev her fundet, at der i forhold til næringsstoffer ikke er nogen negativ påvirkning ved at ændre på udledningsspunktet (fra Uvelse Å til Slånbækken).  Der blev desuden foretaget en vurdering af konsekvensen ved at nedlægge de mindre renseanlæg hvorved udledningen ophører. Uvelse renseanlæg udleder i dag til Uvelse Å der er et tilløb til Havelse Å nedstrøms tilløbet fra Slånbækken. Det blev vurderet, at nedlæggelse af den mindre renseanlæg ikke ville påvirke miljøet
Udledning af spildevand  (til rensningsanlæg?)	x			Tillægget medføre, at der kan tilsluttes mere spildevand til HCRSyd. Dette er dog allerede vurderet i Miljøkonsekvensrapport for Solrødgård, Maj 2019. Den ekstra mængde spildevand er desuden også medtaget i den gældende udledningstilladelse til HCRSyd.
Klimatiske faktorer  (befæstigelsesgrad? Modvirkning af oversvømmelse, Vind/læ, sol/skygge)	x			Fastlæggelse af tracéet har ikke nogen indflydelse på de klimamæssige udfordringer der er i Hillerød Kommune.
Jordforurening /Områdeklassificering  (kendskab til forurening? Omfattet af eller udtaget af områdeklassificering?  Ved overførelse af landzoneareal til byzone - husk bemærkning i LP's redegørelse).		x		Traceet er placeret i landbrugsjord og er ikke områdeklassificeret.  Der er ikke klassificeret V2 jord i traceet.  Tillægget medfører i sig selv ikke risiko for forurening.
<b>Ressourceanvendelse</b>				

Arealforbrug		x		Når tracéet er fastlagt, vil arealet, hvor ledningerne etableres, kun have en begrænset anden anvendelse.
Energiforbrug  (øget forbrug af fossilt brændsel? Øget udledning af CO <sub>2</sub> ? Ozonnedbrydende stoffer?)		x		Der vil være et øget energiforbrug i anlægsfasen, samt i driften af pumpestationen. Det vurderes, at dette er ubetydeligt i forhold til Kommunens samlede energiforbrug.
Vandforbrug	x			Der forventes ikke et væsentligt vandforbrug i anlæggelsesfasen. I driftsfasen har tracéet og pumpestationen intet vandforbrug.
Produkter, materialer, råstoffer		x		Tillægget vil medføre et øget forbrug af råstoffer, materialer m.v. i anlægsfasen. Samlet set vurderes mængden at være begrænset.
Kemikalier, miljøfremmede stoffer	x			Der anvendes igen kemikalier og miljøfremmede stoffer i etablering af trykledningen, hvorfor der ikke udgøres nogen risiko.
Affald, genanvendelse	x			Intet affald fra anlægget i drift.
Geoteknik  (behov for ekstrarunding?)	x			Det vurderes ikke at være nødvendigt med ekstrarunding.
Jordhåndtering/flytning  Jord ind/ud, terrænregulering ect.	x			Der vurderes ikke noget behov for terrænregulering. Ledningen vil blive tildækket med det opgravede jord igen.
<b>Befolkning</b>				
Sikkerhed og sundhed		x		I anlægsfasen kan der være støj. Denne vil blive reguleret i forhold til Hillerød Kommunes forskrift om støj og støv i anlægsarbejder. I driftsfasen vil der være støj ved vedligeholdelse af pumpestationerne. Dette vurderes dog som ikke væsentlige.
Svage grupper (f.eks. handicappede)	x			Ingen påvirkning
Materielle goder (bedre adgang til dagligvarer, off./privat service, bedre økonomi/levevilkår!)	x	x		Ingen påvirkninger

Brand, eksplosion, giftpåvirkning	x			Ingen påvirkning
<b>Trafik</b>				
Sikkerhed/tryghed (hensyn til bløde trafikanter?)		x		Der vil være trafik i forbindelse med anlæggelse. Der vil blive etableret byggepladser hvor materialet kan opbevares. Dette vil lette trafikken en smule.
Energiforbrug		x		I anlægsfasen vil der være et øget energiforbrug. I driftsfasen vil der være energiforbrug ved drift af pumpestationerne. Dette vurderes dog som ikke væsentlige.
Trafikmønstre/trafikudvikling (gennemkørende trafik? Mere tung trafik?)		x		Der vil i anlægsfasen komme mere tung trafik. I driftsfasen vil den ekstra trafik være i forbindelse med vedligeholdelse af pumpestationen.
Støj		x		I anlægsfasen kan der forekomme trafikalt støj.
Parkering (minimums/maksimumskrav)	x			Ingen påvirkning.
Kollektiv trafik	x			Ingen påvirkning.
<b>Kommunens planer og strategier</b>				
<i>(udvælg relevante og sæt ind i rækker herunder)</i>				
Vision Læring og Livskraft	x			
Agende 21-strategien	x			
Boligpolitik	x			



**Bilag 1: Oversigt over ledningstracé**

