



Tillæg nr. 9 i Spildevandsplan 2018-2021

Kloakering af et nyt byområde ved Gørløse



Forslaget blev behandlet af Byrådet og sendt i 8 ugers offentlig høring den 29.10.2021.
Høringsperioden er fra den 29.10.2021 til 27.12.2021
Tillægget er endeligt vedtaget den 10.01.2021

1 Baggrund

Dette tillæg danner det planmæssige grundlag for, at inddrage et nyt byområde ved Gørløse i Spildevandsplan 2018-2021 som separatkloakeret opland.

Tillægget omfatter kloakering af nedenstående område på figur 1, som er matrikel 6a og 6ch inden for Lokalplan 362 – Boligområde ved Gørløsegård.



Figur 1: Projektområdet er markeret med rød farve. Den resterende del af området for Lokalplan 362 er etableret og separatkloakeret.

Gørløsegård på matrikel 6a, og som ligger inden for projektområdet, er i dag fælleskloakeret. Matrikel 6h består udelukkende af træer og ingen bygninger. Spildevandet fra de nye boliger skal afledes til den eksisterende kloak i Hovedvejen og Th. Petersens Vej. Spildevandet ledes til rensning på Skævinge rensanlæg.

Regnvand skal henholdsvis nedsives og forsinkes i et tørt forsinkelsesbassin i midten af projektområdet. Det regnvand, der ikke nedsiver, ledes til Hillerød Forsynings eksisterende bassinanlæg, hvor det renses inden det ledes til Havelse Å-systemet. Hillerød Forsyning ejer og vedligeholder det tørre forsinkelsesbassin samt ledninger på offentlig arealer.

Tillægget til spildevandsplanen supplerer den gældende "Spildevandsplan, Hillerød Kommune 2018-2021", vedtaget af byrådet i Hillerød Kommune den 24. april 2019.

1.1 Offentlig høring

Forslaget til tillæg nr. 9 til spildevandsplanen er sendt i offentlig høring af Byrådet 29.10.2021. Høringsperioden er 8 uger, og forløber i perioden fra 29.10.2021 til 27.12.2021. I høringsperioden er det muligt at komme med kommentarer og indsigelser til tillægget.

Efter høringsperioden bearbejdes kommentarer og indsigelser. Den endelige udgave af tillægget til spildevandsplanen vedtages herefter af Byrådet. Er der ingen indsigelser eller væsentlige kommentarer vedtages tillægget af forvaltningen og lægges op på Hillerød Kommunes hjemmeside.

2 Lovgrundlag

Tillægget til spildevandsplanen er udarbejdet i henhold til:

- Miljøbeskyttelsesloven (Lovbekendtgørelse nr. 1218 af 25. november 2019)
- Spildevandsbekendtgørelsen (Bekendtgørelse nr. 1393 af 21. juni 2021).

Jævnfør Miljøbeskyttelseslovens § 32 skal Kommunalbestyrelsen udarbejde en plan for bortskaffelse af spildevand. Jævnfør § 7 i Spildevandsbekendtgørelsen skal Kommunalbestyrelsen ajourføre planen for bortskaffelse af spildevand i kommunen, herunder ajourføre oplandsgrænser og oplysninger om forventet gennemførelse i de enkelte kloakeringsområder mv., når der sker ændringer i forudsætningerne herfor.

Ud over de to nævnte, er en del andre love og bekendtgørelser relevante i forhold til planlægningen og arbejdet med spildevandsplanlægning, her er den vigtigste anført:

- Lov om miljøvurdering af planer og programmer og af konkrete projekter (VVM) (Lov nr. 1376 af 21. juni 2021)

Lovgivningen kan f.eks. læses på www.retsinformation.dk.

3 Forhold til anden planlægning

Spildevandsplanstillægget må ikke stride mod anden kommunal planlægning. Herudover skal tillægget være i overensstemmelse med de statslige vandområdeplaner.

3.1 Vandområdeplan

Hillerød Kommune er omfattet af Statens vandområdeplan 2015-2021 for vandområde distrikt Sjælland (juni 2016). Planen beskriver en række indsatser i Hillerød Kommune på spildevandsområdet. Indsatserne er implementeret i Spildevandsplan 2018-2021.

Tillægget til spildevandsplanen vurderes ikke at være i konflikt med den vedtagne vandområdeplan, da tillægget netop skal sikre en optimal rensning af regnvandet inden udledning til recipient samt at det sanitære spildevand ledes til rensning på renseanlægget.

3.2 Lokalplan og Kommuneplan

Området er omfattet af lokalplan nr. 362 for et boligområde ved Gørløsegård, der er vedtaget af Byrådet i Hillerød Kommune den 25. november 2009.

I lokalplanen er det beskrevet at

- Projektområdet skal separatkloakeres
- Der skal etableres et regnvandsforsinkelsesområde, udformet som en forsænkning i den grønne kile (regnvandsgrøft).

Området er udlagt til boligområde i den gældende Kommuneplan 2017.

3.3 Klimatilpasningsplan

Hillerød Kommune vedtog i 2013 en klimatilpasningsplan. De udpegede risikoområder fra klimatilpasningsplanen er indarbejdet i den gældende Kommuneplan 2017 illustreret ved et skybrudskort. Der er meget små områder i projektområdet, der er udpeget som oversvømmelsesområde i Kommuneplan 2017, jf. skybrudskortet. Oversvømmelsesområder må ikke bebygges, og bebyggelse må ikke stå i vejen for vandets strømningsveje ved ekstremregn. Kravet kan kun fraviges, hvis der laves en overordnet plan for området der dokumenter, at regnvandet ved ekstremregn kan håndteres og ikke forårsager skader inden for området, og ikke ændrer afstrømningen eller foringer regnvandshåndteringen på tilstødende arealer. Projektområdet skal som minimum være sikret til T5, og dokumentationen skal senest fremsendes i forbindelse med VVM-screeningen af anlægsprojektet.

3.4 Vandforsyningsplan

Hillerød Kommune er omfattet af vandforsyningsplan 2015-2027. Det vurderes, at tillægget til spildevandsplanen ikke er i konflikt med den gældende vandforsyningsplan.

3.5 Spildevandsplan

Området er i spildevandsplan 2018-2021 planlagt separatkloakeret. Det er en del af det planlagte opland GØ1, som er kloakeret ved Gørløsegård. Matrikel 6ch nord for Gørløsegård er d.d. ikke kloakeret. Placering af det tørre bassin er ikke fastlagt i spildevandsplanen.

På baggrund af den ovenstående gennemgang vurderes det, at dette tillæg er i overensstemmelse med den fysiske planlægning i Hillerød.

4 Miljøvurdering af spildevandsplanen – miljøscreening

Tillægget til spildevandsplanen er omfattet af Miljøvurderingsloven (Lov om miljøvurdering af planer og programmer og af konkrete projekter (VVM), jf. lov nr. 1376 af 21. juni 2021).

Hillerød Kommune skal derfor vurdere, om der er behov for en miljøvurdering af tillægget. Til det formål har Hillerød Kommune miljøscreenet tillægget, se bilag 3 "Miljøscreening af tillæg til spildevandsplanen".

Screeningen viser, at tillægget:

- *ikke* påvirker et udpeget naturbeskyttelsesområde og
- *ikke* fastlægger rammer for projekter, som må antages at få en væsentlig indflydelse på miljøet

Screeningen har været i høring hos de berørte myndigheder. Samlet set vurderer Hillerød Kommune, at der *ikke* er behov for en miljøvurdering af tillægget til spildevandsplanen. Denne afgørelse annonceres med 4 ugers klagefrist, samtidig med at tillægget til spildevandsplanen er sendt i offentlig høring den 27.12.2021.

5 Teknisk redegørelse

Nærværende tillæg giver det juridiske grundlag til at foretage evt. nødvendige arealerhvervelser i forbindelse med etablering af ledninger, pumpestationer, bygværker, bassiner mv. til afløbssystemet.

5.1 Status og plan

Projektområdet, omfattet af dette tillæg, er 1,2 hektarer. Tillægget til spildevandsplanen omfatter en mindre del af lokalplansområde 362, som er matrikel 6ch og 6a. Se figur 1.



Figur 1: Projektområdet er markeret med rød streg. Det er inden for projektområdet der bliver separatkloakeret.

Området er i dag delvist kloakeret og består af Gørløsegård på matrikel 6a og et areal med træer og buske på matrikel 6ch. Der er spildevandsafledning fra Gørløsegård.

Med dette tillæg udlægges området som separatkloakeret opland. Det betyder, at Hille-rød Forsyning skal modtage regn- og spildevand fra området.

5.2 Spildevand

Den foreløbige placering af spildevandsledningerne i området ses på bilag 1. Den eksisterende fællesledning, som er koblet til fælleskloakken i Hovedvejen, nedlægges. I stedet etableres en spildevandsledning, som tilsluttes den eksisterende spildevandsledning i Gørløsegårdsvej.

De tre nye parceller ud til Th. Petersens Vej tilsluttes eksisterende spildevandsledning, som ligger i Th. Petersens Vej.

I projektområdet forventes 2,3 PE pr. bolig. Det antages at 1 PE medføre 38 m³/år (0,0012 l/s) til renseanlægget. Der planlægges for 12 boliger i projektområdet. Det sanitære spildevand ledes til Skævinge Renseanlæg. Der vil med vedtagelsen af dette tillæg blive tilført følgende mængder:

Oplandsnavn	Bolig (PE)	Qspv (l/s)	Qind (l/s)	Total (l/s)
Gørløse Syd	12	0,15	0	0,15

Tabel 1: Spildevandsmængder ført til Skævinge renseanlæg

Det vurderes, at den fremtidige tilledning af spildevand fra området omfattet af dette tillæg kan indeholdes i den gældende udledningstilladelse til Skævinge Renseanlæg. Årsagen er, at udledningen fra Skævinge renseanlæg er væsentlig lavere end tilladt. Det fremgår af PULS, at udledningens kvælstofkoncentration i 2020 var et gennemsnit på 3,32 mg N/l, mens der i tilladelsen er krav til maksimum 6 mg N/L. Herudover kommer der en langt mindre vandmængde gennem anlægget: for 2020 var tallet 2.230 m³ vand/døgn mens den tilladte værdi er 4.250 m³/døgn.

Sideløbende udarbejdelse af dette tillæg udarbejdes en tilladelse til Skævinge renseanlæg der vil sikre, at der er den tilstrækkelige tilladte kapacitet til at behandle spildevandet. Afgørelsen forventes meddelt inden der meddeles ibrugtagningstilladelse til ejendommene.

5.3 Regnvand

Regnvand fra projektområdet ledes til det tørre forsinkelsesbassin. Da bassinet etableres uden fast bund, vil der også ske nedsvivning foruden afledning til Hillerød Forsynings afløbssystem. Forsinkelsesbassinet etableres på matrikel 6ch (bilag 1).

Dimensionering af forsinkelsesbassinet skal overholde følgende bestemmelser:

- Forsinkelsesbassinet skal etableres i overensstemmelse med retningslinjerne i bilag 22 i Hillerød Kommunes spildevandsplan 2018-2021 og med udgangspunkt i at det er et tørt bassin.
- Afledningen fra bassinet fastsættes ud fra kapaciteten i Hillerød Forsynings udløbledning. Den er i dette projekt fastsat til 1 l/s.

Den endelige dimensionering og udformning af bassinet og ledningerne til og fra bassinet foretages ved detailprojektering og skal foreligge senest samtidigt med, at der ansøges om tilslutningstilladelse. Det gælder også ledningstegning for projektet.

Efter tilslutning ledes regnvandet øst for projektområdet til et eksisterende regnvandsbassin, som ligger øst for Lystrupvej. Herfra ledes regnvandet via ledninger til det offentlige vandløb, Bygrøften. Fra Bygrøften ledes regnvandet til Havelse Å.

Inden for tillæggets område bliver der et nyt opland med afledning til det tørre forsinkelsesbassin. Herudover bliver der et opland til veje med afledning til forsinkelsesbassin. Ved revision af spildevandsplanen bliver vejene i området udskilt således nedenstående opland GØ1_vej kommer til at fremgå.

Opland nr.	Oplandsnavn	Total areal (ha)	Maksimal afløbskoefficient	Reduceret areal (red. ha.)
GØ1	Gørløse Syd	0,89	0,3	0,27
GØ1_vej	Gørløse Syd	0,13	0,9	0,12
Tørt bassin	Gørløse Syd	0,06	1	0,06
Grønt areal	Gørløse Syd	0,09	0,1	0,01
Total		1,17		0,45

Tabel 2: Oversigt over afløbskoefficienter, total arealer og reducerede arealer.

Ud fra nedenstående forudsætninger beregnes hvor meget regnvand der skal håndteres fra projektområdet:

Regn: 696 mm/år¹

Områdets reducerede areal: 0,64 red. ha.

Regnmængde pr. år der ledes til bassinet: 4.450 m³ regn/år skal håndteres i regnvandsbassin inden for projektområdet.

Bygværket GØ3U21R til Bygrøften udleder i dag regnvand fra 10 oplande: GØ3a+b+c+d+e+f+g, GØ4, GØ6 og GØ7.

Tilslutningen fra det tørre bassin med oplands nr. GØ1, får en afledning til Forsyningens regnvandsbassin på 1 l/s. Hillerød Forsyning har oplyst at der er kapacitet i deres bassin-anlæg til at modtage den ekstra mængde vand. Udledningen fra Forsyningens bassin til Bygrøften ændres ikke.

Det er derfor vurderingen, at der kan tilsluttes et mindre areal til Forsyningens bassin-anlæg uden det kræver en revurdering af udledningstilladelsen til bygværket.

¹ Konservativ betragtning da initialtabet ikke er medregnet.

5.4 Afledning fra bassin og frem til recipient

Fra det tørre bassin etableres en udløbsledning til Hillerød Forsynings afløbssystem. I bilag 2 fremgår bassinplacering, samt hvordan regnvandet ledes fra det tørre bassin og frem til recipient. Det er acceptabelt med mindre ændringer til den planlagte ledningsføring, hvis det viser sig nødvendigt i detailprojekteringen. Spildevandsmyndigheden afgør hvad der kan betegnes som mindre ændringer.

5.5 Berørte matrikler

Projektområdet er beliggende syd for Th. Petersens Vej og er en del af Gørløsegård. Området er på ca. 1,2 ha og består i dag af Gørløsegård og et grønt område med træer og buske. Området er udmatrikuleret. Det tørre forsinkelsesbassin skal ligge på matrikel 6ch. Matriklerne der skal lede tag- og overfladevand til bassinet ses inden for den stiplede projektafgrænsning.



Figur 2: Oversigt over matrikler der leder regnvand til bassinet. Bassinet placeres på matrikel 6ch.

6 Miljøforhold

Dette tillæg omhandler placering af tørt bassin, ledninger og oplandsgrænser i forbindelse med byudvikling i den sydlige del af Gørløse ved Gørløsegård.

6.1 Recipienter

Udledt regnvand fra projektområdet transporteres via Hillerød Forsynings afløbssystemet til Bygrøften og videre til Havelse Å via et regnvandsbassin.

Det tørre bassinet, der etableres, skal medvirke til at den hydrauliske påvirkning reduceres mest muligt. Hillerød Forsynings bassin med vådvolumen, er medvirkende til at den miljømæssige påvirkning reduceret mest muligt. Overordnet set, er det dog Hillerød Kommunes vurdering, at påvirkninger, der kommer fra udledt regnvand accepteres. Årsagen er, at regnvandet ledes igennem Hillerød Forsynings regnvandsbassin der er etableret i henhold til BAT, der vil reducere belastningen af næringsstoffer og miljøfremmede stoffer bedst muligt.

6.1.1 Næringsstoffer

Regnvand fra befæstede arealer vil indeholde næringsstoffer som kvælstof og fosfor. Indholdet af næringsstoffer skal reduceres mest muligt inden udledning, således at påvirkningen af dyre- og plantesamfund i recipienten bliver så lille som muligt. Et vådt regnvandsbassin er i dag kategoriseret som BAT.

6.1.2 Hydrauliske forhold

Udledningen fra området er begrænset af kapaciteten i det eksisterende afløbssystem og regnvandsbassin samt udledningstilladelsen/data i spildevandsplanen der ligger for bygværket.

6.1.3 Nedsivning

Forsinkelsesbassinet etableres uden fast bund, hvorfor der ud over afledning til Hillerød Forsynings regnvandsledning også kan ske nedsivning. Ved mindre regnhændelser vil regnvandet i det tørre bassin primært nedsive.

6.2 Miljøvurdering

Det vurderes indledningsvis, at rammen i dette tillæg til spildevandsplanen skaber grundlag for at kunne meddele tilladelse til tilslutningstilladelse til Hillerød Forsynings afløbssystem, samt at etablere et tørt bassin på projektområdet ved Gørløsegård. Tillægget er ikke modstridende med øvrige kommunale- og statslige planer.

Regnvandet ledes til Havelse Å-systemet. Hillerød Kommune vurderer, at udledning af regnvand til Havelse Å-systemet ikke vil påvirke kvalitetselementerne og derved miljøtilstanden i recipienterne, samt at udledningen ikke vil hindre en fremtidig målopfyldelse jf. vandområdeplanen i hverken Havelse-Å systemet eller slut-recipienten Roskilde Fjord. Det vurderes, at udledningen til Roskilde Fjord ikke vil forringe de biologiske eller kemiske kvalitetselementer. Udledning af regnvand vil ikke medføre en væsentlig påvirkning

af recipienterne, da det kun er en marginal mængde næringsstoffer der udledes på årsbasis. Således er vurderingen, at der ikke vil være en negativ påvirkning af tilstanden i de nedstrøms recipienter; Havelse Å og Roskilde Fjord eller at udledningen af regnvand vil være til hinder for opfyldelse af disses målsætninger.

Området hvor bassinet placeres ligger inden for et udpeget område med særlige drikkevandsinteresser (OSD), hvor alt grundvand skal beskyttes af hensyn til den fremtidige drikkevandsforsyning. Dette indebærer bl.a., at nuværende arealanvendelser ikke må ændres, hvis ændringen kan føre til forringet grundvandskvalitet. Det tørre bassin etableres uden fast bund, hvilket betyder at der kan ske nedsivning. Regnvandet, der ledes til bassinet, kommer fra et mindre befæstet areal med tagarealer og små stikveje. Den forholdsvis lille mængde regnvand anses ikke for at forringe grundvandskvaliteten.

Jf. Habitatbekendtgørelsens² § 7, stk. 6 nr. 5, skal der foretages en vurdering af om projektet i sig selv eller i forbindelse med andre planer og projekter, kan påvirke et Natura 2000-område væsentligt. I miljøscreeningen er det vurderet, at etablering af bassiner ikke vil have en indvirkning på Natura 2000 områderne der ligger nedstrøms. Realisering af projektet vil således ikke i sig selv eller i forbindelse med andre projekter medføre en væsentlig påvirkning af de berørte Natura 2000-områders integritet. Hillerød Kommune vurderer således i henhold til habitatbekendtgørelsens § 6, stk. 1 og § 7, stk. 6 nr. 5, at udledning af rensset regnvand i sig selv og i forbindelse med andre planer og projekter ikke vil have indvirkning på Natura 2000-områderne.

Det er desuden kommunens vurdering, i henhold til habitatbekendtgørelsens § 10, at arter beskyttet jf. habitatdirektivets bilag IV, samt deres yngle- og rasteområder ikke vil påvirkes negativt af projektet.

7 Medfør af tillægget

Gennemførelse af dette tillæg kræver:

- Etablering af tørt bassin skal miljøscreenes jf. Bekendtgørelse om vurdering af visse offentlige og private anlægs påvirkning af miljøet (VVM) i medfør af lov om planlægning (LBK nr. 973 af 25. juni 2020).
- Der skal gives tilladelser til tilslutning af regnvand til Hillerød Forsynings regnvandssystem jf. Miljøbeskyttelseslovens § 28, stk. 4 om tilslutning af spildevand til afløbssystemet.
- Revideret udledningstilladelse til Skævinge renseanlæg

² Bek. nr. 1595 af 06/12/2018

8 Økonomi og tidsplan

Hillerød Forsyning Spildevand A/S finansierer kloakeringen frem til grundgrænsen for den enkelte matrikel samt det tørre regnvandsbassin. Kloakledningerne på de enkelte matrikler finansieres af grundejeren. Der vil i nye kloakerede områder blive pålagt et tilslutningsbidrag til grundejeren jf. den gældende betalingsvedtægt og prisblad.

8.1 Deklaration af ledninger

Grundejer skal tåle, at forsyningens ledninger deklarerer de steder, hvor de går ind over anden mands grund, og ikke ligger i vejareal.

8.2 Ekspropriation

Hillerød Spildevand vil forsøge at indgå frivillige aftaler med de berørte grundejere. Kan dette ikke lade sig gøre, er Hillerød Kommune indstillet på at ekspropriere til formålet.

8.3 Tilslutningsbidrag

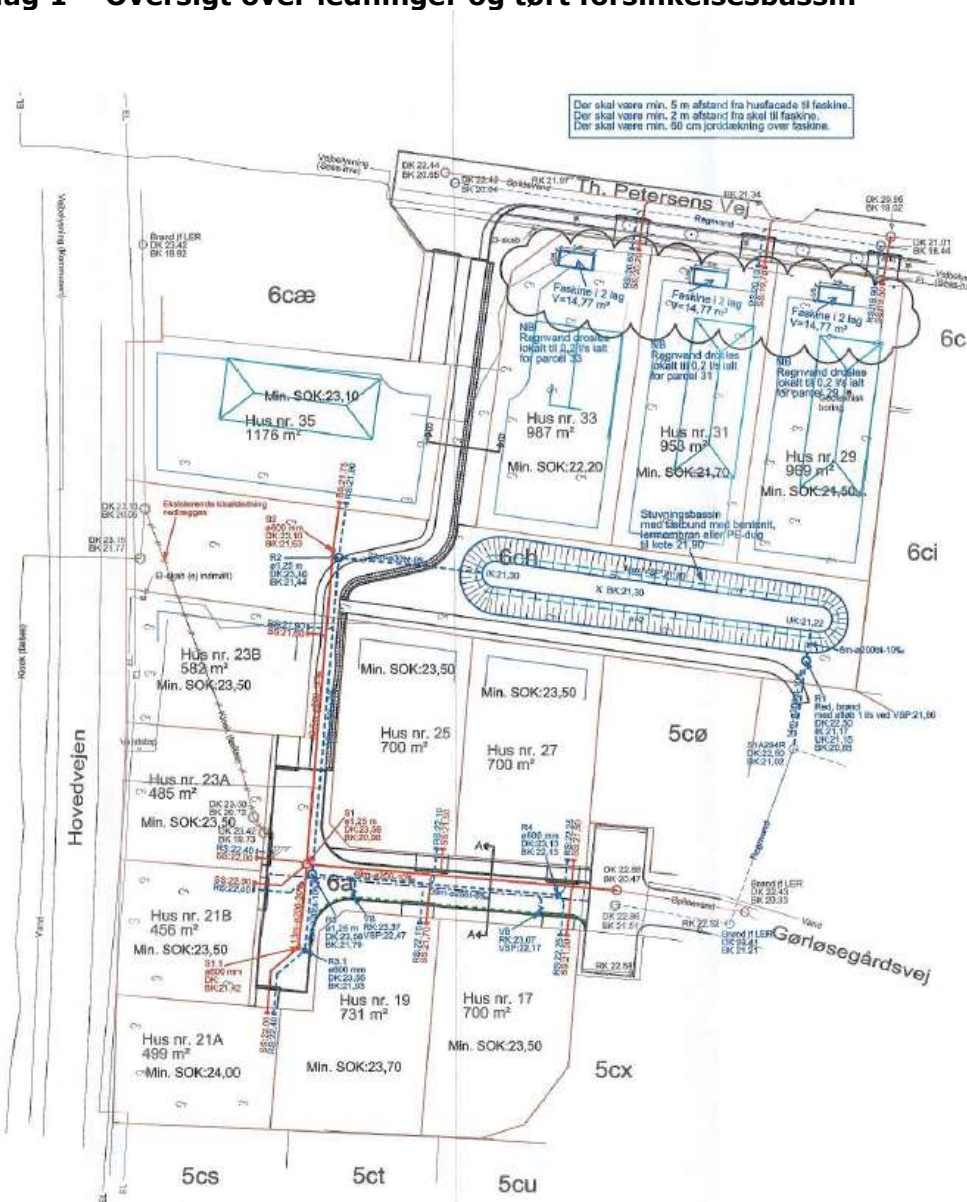
Tilslutningsbidraget fastsættes i henhold til den gældende betalingsvedtægt for Hillerød Spildevand A/S.

9 Godkendelsesprocedure

I henhold til kapitel 4 i Bekendtgørelse nr. 1393 af 21/06/2021 (Spildevandsbekendtgørelsen), skal Kommunalbestyrelsens forslag til spildevandsplan og tillæg til spildevandsplanen offentliggøres med oplysning om, at der inden for en frist på mindst 8 uger efter offentliggørelsen er adgang til at kommentere det fremlagte forslag over for kommunalbestyrelsen.

Såfremt der ikke fremkommer væsentlige indsigelser, kan spildevandsplaner og tillæg til spildevandsplaner endeligt vedtages efter høringsfristens udløb. De vedtagne spildevandsplaner annonceres herefter.

Bilag 1 – Oversigt over ledninger og tørt forsinkelsesbassin



Der skal være min. 5 m afstand fra husfacade til fæskline.
 Der skal være min. 2 m afstand fra skel til fæskline.
 Der skal være min. 60 cm jorddækning over fæskline.

Note :
 Alle ubenævnte mål og koter er i m.
 Rørdimension er i mm.

Signaturforklaring :

- Skel
- Ekst. spildevandsledning
- Ekst. regnvandsledning
- Ekst. fællesledning
- Proj. spildevandsledning
- Proj. regnvandsledning
- Proj. dræneling
- Proj. ø160 mm spildevandsledning, der afropres
- Proj. ø160 mm regnvandsledning, der afropres

- 52m-ø200-10%
- Ledningsafled mellem udløbskote og indløbskote angivet i promille
- Dimension i millimeter
- Centreforhold mellem brande i meter
- ø1,25 m brand
- ø600 mm brand
- ø425 mm brand
- Vejbrand med vandås

- DK: Dækkelkote
- Signatur betyder at koten kan variere +/- 20 cm
- BK: Blundkote
- SS: Spildevandskote
- RS: Regnvandskote
- RK: Råstokkote
- UK: Udløbskote
- IK: Indløbskote
- VSP: Vandspjælkote
- TK: Forventet terrænkote
- SOK: Soddækkelkote

Referencer:

- Ekisterende ledninger: LER graveforsøg Nr. 1981555 (22.03.2021)
- Situationsplan: Landskapsarkitektfirmaet HYLDEGAARD I/S, J.nr. 15.973



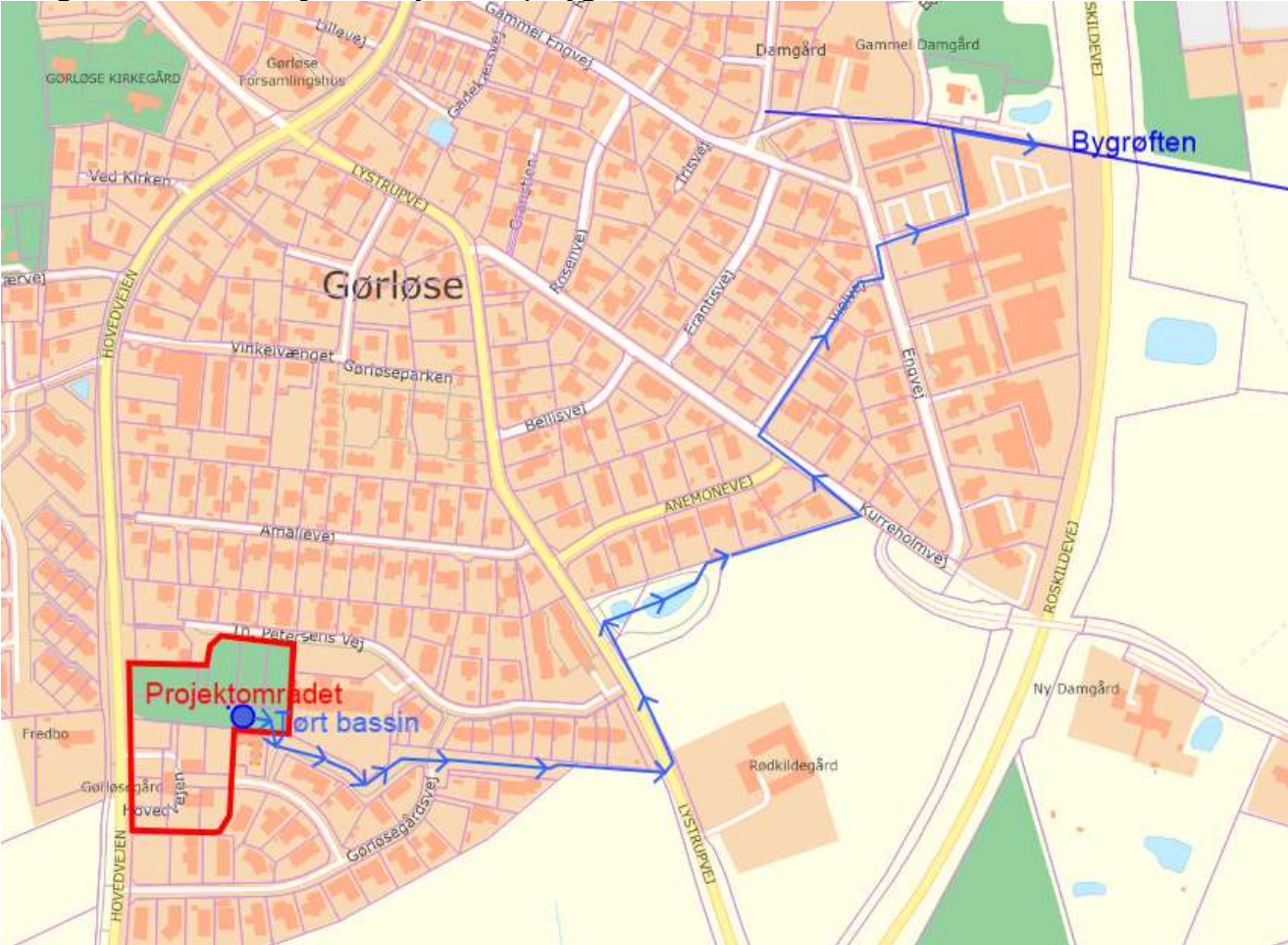
E			
D	3021.97.07	Fæskline på grund nr. 29, 31 og 33 tilføjet.	
C	3021.94.21	Tilføjet forregning på grund nr. 29, 31 og 33.	OLVRS
B	3021.96.07	Tilføjet forregning på grund nr. 29, 31 og 33.	OLVRS
A	3021.83.11	Skilteplan ændret.	OLVRS
REV	04/10	REVISIONSOPLYSNING	UDGØRT AF: RD AF

Koordinater i DKTM3 Koter i DVR90

BYGGERE	HMM A/S	BLÅRIS	16193
PROJEKT	Byggeomdning af Th. Petersens Vej Kloakplan	TRAK. NR.	2D

DJENES JORPESCHEN & CO. A/S. HADSVENDE INGENIØRBYGGERI
 JORPESCHEN 1-7 | 4500 HADSVENDE | TELEFON: 46 30 30 00 | WWW.DJENES.CO.AS
 TVEJ 10 | 2600 ROSENLYST | TELEFON: 46 30 30 00 | WWW.DJENES.CO.AS

Bilag 2 – Vandets vej til recipienten, Bygrøften



Bilag 3 – Miljøscreening

Lov om Miljøvurdering, Skema til screening af planer og programmer By og Miljø

Planens navn: Tillæg nr. 9 til spildevandsplan 2018-2021, Bassin i Gørløse

Planens formål og omfang:

Formålet med tillægget er, fastlægge placeringen af et tørt bassin til forsinkelse af det regnvand der kommer fra byudviklingsområdet ved Th. Petersens vej i Gørløse. Projektet ligger inden for lokalplan 362 - *Boligområde ved Gørløsegård*, hvor der skal etableres 8 parceller til enfamiliehuse og 2 dobbelthuse af 4 boligenheder. De tre af parcellerne op til Th. Petersens Vej afleder regnvand til den eksisterende regnvandsledning, mens resten leder til forsinkelsesbassinet. Bassinet er uden fast bund og derfor vil der ud over afledning til Forsynings regnvandsledning også ske nedsivning. Regnvandet der løber til bassinet, kommer fra tagarealer fra 9 parceller samt fra mindre stikveje.

Vandet skal udledes til Havelse Å-systemet og vil blive håndteret i en udledningstilladelse.

Indledende screening	Ja	Nej	Bemærkninger
Åbner planen mulighed for fremtidige anlægstilladelser til projekter, der er omfattet af lovens (LBK nr. 973 af 25/06/2020) bilag 1 og/eller 2?	x		Projektet (renseanlæg) er anført på lovens bilag 2. 10. c) Anlægsarbejder i byzoner, herunder opførelse af butikcentre og parkeringsanlæg, og g) Dæmninger og andre anlæg til opstuvning eller varig oplagring af vand (projekter, som ikke er omfattet af bilag 1).
Kan planen påvirke et internationalt naturbeskyttelsesområde væsentligt?		X	Nærmeste natura 2000-område er Freerslev Hegn i en afstand af ca. 2,7 km. Det vurderes at lokalplanen ikke vil påvirke arealet. Det vurderes at der ikke er nogen miljøpåvirkning ved etablering af et tørt forsinkelsesbassin i projektområdet. Indledningsvist vurderer Hillerød Kommune, at der er tale om etablering af et tørt forsinkelsesbassin hvorfor der vil

			være udledning af normalt separatkloakeret regnvand, der er renses jf. Hillerød Kommunens anviser i spildevandsplan 2018-2021, hvorfor der ikke vurderes at være en påvirkning af Natur2000 områderne nedstrøms udledningspunktet i Havelse Å.
Fastlægger planen anvendelse af mindre områder på lokalt plan eller indeholder planen kun mindre ændringer i en gældende plan?	x		Planen sætter rammerne for et mindre areal i Gørløse. Hele området der planlægges for, er ca. 1,24 ha. Arealet er medtaget i den eksisterende spildevandsplan som fælleskloakeret og ændres til separatkloakeret. Dette er derfor en mindre ændring til den eksisterende spildevandsplan for Hillerød Kommune.

Skal planen miljøvurderes:	Ja	Nej
Begrundelse / bemærkninger:		x
<p>Gennemførelse af projektet, det vil sige etablering af et tørt forsinkelsesbassin, forventes ikke at kunne påvirke Natura 2000 område N136 – Roskilde Fjord og Jægerspris Nordskov. Årsagen er, at projektområdet ikke ligger inden for område-udpegningerne. Efter det tørre forsinkelsesbassin renses regnvandet i Hillerød Forsynings bassin med permanent vådvolumen efter BAT, hvorfor en fremtidig udledning ikke vurderes at kunne påvirke Natura2000 områderne, da der er tale om almen separat regnvand. Dette vil blive håndteret i en udledningstilladelse til bassinets udledning.</p> <p>Regnvandet i dag nedsiver eller ledes til Skævinge renseanlæg via fælleskloak. Da regnvandet forsinkes inden udledning vil der ikke være en hydraulisk påvirkning. Ligeledes vurderer Hillerød Kommune, at udledning ikke vil medføre en påvirkning af udpegningsgrundlaget for Natura 2000-områderne. Indholdet af næringsstoffer reduceres bedst muligt via Hillerød Forsynings bassin, der er etableret med et vådt volumen for netop at reducere udledningen af næringsstoffer og miljøfremmede stoffer.</p> <p>Herudover omfatter tillægget kun et mindre område inden for lokalplanområdet.</p>		

<p>Planens navn:</p> <p>Tillæg nr. 9 til Spildevandsplan 2018-2021</p> <p>Bassin ved Th. Petersens Vej i Gørløse</p> <p>J.nr.: 21/8474</p> <p>Udarbejdet af: Maj Brit Fisker</p> <p>Dato: 27/08 2021</p>	Ikke relevant	Ikke væsentlig	Indgår allerede	Væsentlig/undersøges nærmere	<p>Bemærkninger</p> <p>Begrundelser for vurdering, henvisning til hvorledes vurdering allerede indgår, eksempelvis andre planer, lovgivning mv. og/eller uddybning af hvad der bør undersøges nærmere.</p>
Byplanlægning & landskab					
<p>Landskabelig/byarkitektonisk værdi</p> <p>(grønne områder? særlige landskaber? Geologiske særpræg? byspredning? Byarkitektoniske/strukturel sammenhæng? Placering i forhold til trafikal struktur, naboforhold)</p>		X			<p>Forsinkelsesbassinet placeres i et område hvor der også tidligere har været planlagt byudvikling. Placering af bassinet vil sikre en grøn kile igennem det nye boligområde.</p> <p>Forsinkelsesbassinet er desuden placeret i lokalplan 362. Det vurderes derfor, at bassinet ikke vil påvirke landskabskarakteren væsentlig i forhold til de planer der allerede er for området.</p>
<p>Skovrejsning/skovnedlæggelse</p>	X				<p>Der er ikke skov på området og det er ikke udpeget til skovrejsning i Kommuneplan 2017, og heller ikke i den kommende Kommuneplan 2021, som er sendt i 11 ugers høring d. 21. juni 2021.</p>

<p>Kulturhistoriske forhold</p> <p>(bygninger/SAVE? Kirke? Kulturhistoriske byområder/interesser? Fortidsminder?)</p>	X			<p>Bassinet ligger inden for lokalplan 362, som også omfatter et forsinkelsesbassin. I lokalplanen er der lavet en indledende screening, hvor det er vurderet, at det ikke er sandsynligt, at planen vil have væsentlig indvirkning på miljøet, herunder kulturarv, så som kirker og deres omgivelser samt arkitektonisk og arkæologisk arv. Screeningen har været i høring hos relevante myndigheder og organisationer, og der er ikke kommet indsigelser.</p> <p>På baggrund af ovenstående, vurderes den miljømæssige påvirkning ikke at være relevant.</p>
<p>Friluftsliv/rekreative interesser</p>	X			
<p>Dyre- og planteliv samt mangfoldighed</p> <p>(spredningskorridor? Fuglebeskyttelsesområder/Områder omfattet af habitatdirektiv? Sårbare naturtyper/Biotoper? Natura2000? Listearter? Påvirkning/nedslidning af levesteder?)</p>		X		<p>Nærmeste natura 2000-område er Freeerslev Hegn i en afstand af ca. 2,7 km. Der er flere nyudpegede områder (november 2018), som endnu ikke fremgår af kommunens webkort, da udpegningsgrundlaget for området ikke er endeligt. Se derfor i stedet arealinfor.dk (MiljøPortalen). Det ændrer dog ikke på konklusionen om at placering af bassinet ikke kan påvirke arealet væsentligt.</p> <p><u>Bilag IV-arter</u></p> <p>Mht. fældning af allétræer, bør der inden fældning foretages en visuel vurdering af om træerne kan benyttes af flagermus, som yngle- eller rastetræer. Viser vurderingen at der er potentiale for at træerne benyttes som yngle- eller rasteområde for flagermus, bør det undersøges nærmere for at få det af- eller bekræftet. Såfremt træerne benyttes af flagermus må fældning kun ske i følgende periode: 1. september – 31. oktober, og det skal sikres at eventuelle flagermus er udsluset af træerne inden fældning. Det samme gør sig gældende, såfremt træerne har spættehuller. I</p>

				dette tilfælde kan fældning ligeledes kun finde sted uden for yngleperioden: 1. september – 31. oktober.
Fredning og naturbeskyttelse		X		Der er ingen beskyttede naturtyper inden for området. Der er to søer, beskyttet af naturbeskyttelseslovens § 3, som ligger ca. 200 meter mod nord og ca. 300 meter øst for bassinet. Regnvandet fra bassinet ledes gennem den beskyttede sø mod øst, som også er Hillerød Forsynings tekniske anlæg til rensning af regnvand. § 3 tilstanden har indfundet sig i det tekniske anlæg nedstrøms det nye bassin, på de vilkår som vandkvaliteten og driften af bassinet forudsætter. Derfor vurderes det, at der ikke vil være en påvirkning af § 3 området, da de forhold ikke vil ændres. Ligeledes vil vandstandskoten ikke ændres, da den er fastsat i forhold til udløbet fra bassinet som ikke ændres. Bassinet vil heller ikke påvirke søen nord for, da der ikke er nogen forbindelse mellem bassinet og søen.
Forurening				
Støj og vibrationer (særligt ift. boliger fra erhverv, trafik, tekniske installationer, varelevering mv.)		X		I anlægsfasen kan der forekomme støj og vibrationer. I driftsfasen vil der ikke forekomme støj. Ved vedligeholdelsesarbejdet i driftsfasen kan der i korte tidsperiode forekomme støj og trafik med tungere køretøjer.
Lys og/eller refleksioner	X			Det endelige etablerede projekt forventes ikke at forårsage lys eller refleksioner. Projektet består af et bassin til rensning og forsinkelser af regnvand uden belysning.
Luft		X		Tillægget vurderes ikke at medfører væsentlige emissioner. Realisering af planen vurderes ikke at medfører lugtgener.

Jord	X			<p>Anlæggelse af separatkloak og bassinlæg medfører ikke en forurening af jorden.</p> <p>I forbindelse med oprensning af bassinet vil der skulle håndteres slam. Slammet vil være set som forurenede jord der skal afleveres til en godkendt modtager.</p>
<p>Grundvand</p> <p>(særlige drikkevandsressourcer? Ny anvendelse giver risiko for grundvandsforurening?)</p>		X		<p>Området er kortlagt som område med særlige drikkevandsinteresser. Tør bassinet etableres uden fast bund, hvorfor der vil ske delvis nedsivning af regnvandet, samt afledning til Hillerød Forsynings separatledning.</p> <p>Da regnvandet primært kommer fra tagarealer og en lille del kommer fra interne vejarealer, vurderes der ikke at være nogen risiko for forurening af grundvandet.</p>
<p>Overfladevand</p> <p>(separering? Forsinkelse? Udledning til vandmiljø?)</p>			x	<p>Bassinet skal modtage regnvand fra 9 parceller. Bassinet etableres uden fast bund således at der kan forekomme nedsivning ud over afledning til Hillerød Forsynings regnvandsledning. Regnvandet, der afledes til Forsyningen, renses i deres tekniske anlæg, som er udført efter BAT-betragtningerne for våde bassiner og udløbet herfra sker i overensstemmelse med Hillerød Kommunes retningslinjer.</p> <p>På den baggrund vurderer kommunen, at der ikke er nogen påvirkning af overfladevandsforekomster.</p>
<p>Udledning af spildevand</p> <p>(til rensningsanlæg?)</p>		X		<p>Området separatkloakeres og det sanitære spildevand ledes til rensning på Skævinge renseanlæg. Den godkendte belastningskapacitet på Skævinge renseanlæg er overskrevet. Hillerød Spildevand er ved at ansøge om en større belastning på renseanlægget. Udledningen</p>

					fra anlægget er jf. data i PULS stadig væsentlig under kravværdierne i udledningstilladelsen. Hillerød Kommune har derfor vurderet, at spildevandet kan tilsluttes uden risiko for at udledningen fra renseanlægget vil medføre en negativ påvirkning af Havelse Å.
Klimatiske faktorer (befæstigelsesgrad? Modvirkning af oversvømmelse? Vind/læ, sol/skygge)			X		Indgår i beregningen af bassinets forsinkelsesvolumen.
Jordforurening /Områdeklassificering	X				Grunden er ikke medtaget i områdeklassificeringen jf. jordforureningsloven. Grunden er heller ikke V1 eller V2 kortlagt.
Ressourceanvendelse					
Arealforbrug	X				Bassinet vil optage en del areal. Dog ses det som en forskønnelse af området, og vurderes ikke at kunne påvirke miljøet negativt.
Energiforbrug (øget forbrug af fossilt brændsel? Øget udledning af CO2? Ozonnedbrydende stoffer?)	X				Der vil være et øget energiforbrug i anlægsfasen, samt i driften af spildevandssystemet. Det vurderes, at dette er ubetydeligt i forhold til Kommunens samlede energiforbrug.
Vandforbrug	X				Der forventes ikke et væsentligt vandforbrug i anlæggelsesfasen. I driftsfasen har bassinet og den nye separatkloak intet vandforbrug.
Produkter, materialer, råstoffer		X			Tillægget vil medføre et øget forbrug af råstoffer, materialer m.v. i anlægsfasen. Samlet set vurderes mængden at være begrænset.
Kemikalier, miljøfremmede stoffer	X				Der anvendes igen kemikalier og miljøfremmede stoffer i etablering af de separate system til regnvand, hvorfor der ikke udgøres nogen risiko.

Affald, genanvendelse	X				Intet affald fra anlægget i drift.
Geoteknik (behov for ekstrarfundering?)	X				Det vurderes ikke at være nødvendigt med ekstrarfundering af bygninger ved etablering af bassinet.
Befolkning					
Sikkerhed og sundhed		X			I anlægsfasen kan der være støj. Denne vil blive reguleret i forhold til Hillerød Kommunes forskrift og støj og støv i anlægsarbejder. I driftsfasen vil der være støj ved vedligeholdelse af bassin og bygværker. Dette vurderes dog som ikke væsentlige.
Svage grupper (f.eks. handicappede)	X				Ingen påvirkning
Materielle goder (bedre adgang til dagligvare, off./privat service?, bedre økonomi/levestandard!)	X				Projektet omkring etablering af bassin medføre ikke nogen materielle goder, dog kan bassinet blive et levested for dyr og planter.
Brand, eksplosion, giftpåvirkning	X				Ingen påvirkning.
Trafik					
Sikkerhed/tryghed (hensyn til bløde trafikanter?)	X				Der vil være trafik i forbindelse med anlægsfasen. Der vil blive etableret byggepladser hvor materialet kan opbevares. Dette vil lette trafikken en smule.
Energiforbrug		X			Der vil blive anvendt energi i forbindelse med etablering af afløbssystemet. Dette er dog ikke væsentligt i forhold til det samlede energiforbrug i Hillerød Kommune. I driftsfasen vil der ikke være noget energiforbrug i forhold til bassinet.
Trafikmønstre/trafikudvikling (gennemkørende trafik? Mere tung trafik?)			X		Der vil i anlægsfasen komme mere tung trafik. I driftsfasen vil den ekstra trafik være i forbindelse med vedligeholdelse af bassinet.

Støj		X			I anlægsfasen kan der forekomme trafikalt støj.
Parkering (minimums/maksimumskrav)		X			Ingen påvirkning
Kollektiv trafik	X				Ingen påvirkning.
Kommunens politikker					
Vision 2020, Læring og Livskraft	X				
Agende 21-strategien		X			
Handicappolitikken	X				
Boligpolitik	X				