



**HILLERØD
KOMMUNE**

HILLERØD KOMMUNE

TILLÆG 2 TIL

VANDFORSYNINGSPLAN 2015-2027

MELØSE VANDVÆRK A.M.B.A. BLIVER ET DISTRIBUTIONSVAND-
VÆRK. NY FORBINDELSLESDNING TIL HILLERØD FORSYNING.

- Titel:** Tillæg 2 til Vandforsyningsplan 2015-2027. Meløse Vandværk A.M.B.A. bliver et distributionsvandværk. Ny forbindelsesledning til Hillerød Forsyning.
- Vedtagelse:** Tillæg 2 til Vandforsyningsplan 2015-2027 er den 28.august 2019 vedtaget efter § 14, stk. 2 i Vandforsyningsloven (Bekendtgørelse af lov om vandforsyning; LBK 118 af 22/02/2018). Afgørelsen kan ikke indbringes for højere administrativ myndighed.
- Politisk behandling:** Byrådet har den 24. april 2019 godkendt, at forslag til tillæg 2 til Vandforsyningsplan 2015-2017 sendes i offentlig høring. Byrådet har den 28. august 2019 godkendt det endelige vedtagne tillæg 2 til Vandforsyningsplan 20152027, med følgende ændringer i forhold til det plantillæggsforslag, der var fremsendt i høring.
- I afsnit 3.2.1 ændres sætningen "Projektet blev vedtaget ønsket gennemført af Meløse Vandværk A.m.b.a. på generalforsamling i 2016" til "Projektet blev vedtaget ønsket gennemført af Meløse Vandværk A.m.b.a. på generalforsamling den 29. marts 2017".
- Offentlig høring:** Forslag til tillæg 2 til Vandforsyningsplan 2015-2027 har været fremlagt i offentlig høring i 4 uger fra den 26. april 2019. I fremlæggelsesperioden har myndigheder, interesseorganisationer, almene vandværker og borgerne haft mulighed for at komme med bemærkninger til planen. Der er indkommet 3 høringssvar til plantillæggsforslaget.
- Miljøvurdering:** I henhold til lov om miljøvurdering af planer og programmer og af konkrete projekter (VVM) skal offentlige myndigheder gennemføre en miljøvurdering af planer og programmer som fastlægger rammer for fremtidige anlægstilladelser til projekter. Tillæg 2 til Vandforsyningsplan 2015-2027 er blevet vurderet for potentielle miljøpåvirkninger i henhold til loven. Det er ud fra vurderingen/screeningen afgjort, at der ikke skal udarbejdes en miljøvurdering af plantillægget. Afgørelsen er truffet som en særskilt afgørelse, der er offentliggjort med 4 ugers klagefrist den 26. april 2019. Afgørelsen er ikke blevet påklaget.

INDHOLD

1. INDLEDNING	1
1.1 Tillæggets omfang	1
2. LOVGRUNDLAG	2
3. ÆNDRINGENS OMFANG	3
3.1 Eksisterende forsyningsstruktur	3
3.2 Fremtidig forsyningsstruktur	4
3.2.1 Meløse Vandværk bliver et distributionsvandværk	4
4. PLAN FOR MELØSE VANDVÆRK	6

1. INDLEDNING

1.1 Tillæggets omfang

Hillerød Kommune har udarbejdet tillæg 2 til Hillerød Kommunes Vandforsyningsplan 2015-2027. Formålet med tillægget er, at skabe planmæssig rammer for en hensigtsmæssig forsyning med drikkevand i Meløse Vandværk A.m.b.a. og Nejede-Møllehøj Vandværks forsyningsområde.

I første omgang anlægges en forsyningsledning mellem Hillerød Forsyning og Meløse Vandværk A.m.b.a. På sigt skal Meløse Vandværks boringer, vandbehandlingsanlæg og tanke nedlægges. Dette fremgår ikke af Hillerød Kommunes Vandforsyningsplan 2015-2027.

Derfor har Hillerød Kommune udarbejdet dette tillæg til vandforsyningsplanen, der viser placeringen af den kommende forbindelsesledning mellem Meløse Vandværk A.m.b.a. og Hillerød Forsyning og angiver at Meløse Vandværks boringer, vandbehandlingsanlæg og tanke nedlægges.

Ligesom tillægget ikke ændre på forsyningsområdet til Nejede-Møllehøj Vandværk, der i dag distribuerer drikkevand modtaget fra Meløse Vandværk.

Meløse Vandværk A.m.b.a. ønsker at blive et distributionsvandværk for fortsat at sikre en billig produktion af drikkevand.

Tillægget er udarbejdet i samarbejde mellem Nejede-Møllehøj Vandværk, Meløse Vandværk A.m.b.a., Hillerød Forsyning og Hillerød Kommune.

2. LOVGRUNDLAG

I henhold til § 14 i bekendtgørelse af lov om vandforsyning mv. nr. 125 af 26. januar 2017, skal kommunerne udarbejde vandforsyningsplaner, der beskriver, hvordan vandforsyningen i kommunen skal tilrettelægges. Kravene til vandforsyningsplanens indhold fremgår af § 3 i bekendtgørelse nr. 831 af 27/06/2016 om vandforsyningsplanlægning:

- 1) Angivelse og lokalisering af de forventede behov for vand i kommunen, fordelt på forskel-lige forbrugergrupper (husholdning, institutioner, industri- og håndværksvirksomheder, landbrug, herunder markvanding, gartneri, samt dambrug m.v.).
- 2) Angivelse af beliggenheden og kapacitet af de bestående almene vandforsyninger med til-hørende behandlingsanlæg, beholderanlæg og pumpeanlæg samt beliggenhed af vandforsyningernes ledningsnet, herunder eventuelle forbindelsesledninger mellem vandforsyningerne.
- 3) Angivelse af, hvilke dele af kommunen, der påregnes forsynet med vand fra indvindingsanlæg på de enkelte ejendomme eller fra ikke-almene vandforsyninger, og hvilke dele af kommunen, der straks eller senere påregnes forsynet fra almene vandforsyninger.
- 4) Angivelse af de bestående almene vandforsyninger, der skal indgå i den fremtidige vand-forsyning i kommunen, herunder deres ejerforhold, og af beliggenheden og kapacitet af fremtidige almene vandforsyninger.
- 5) Angivelse af de nuværende og fremtidige forsyningsområder for almene vandforsyninger i kommunen.
- 6) Angivelse af om der skal tilføres vand fra andre kommuner, eller om der fra kommunen kan leveres vand til forbrug uden for kommunen.
- 7) Angivelse af hvorvidt der skal etableres, nedlægges eller udbygges almene vandforsynin-ger for at sikre en tilstrækkelig og hensigtsmæssig forsyning i kommunen.

I § 3 2) står, at der i vandforsyningsplanen skal være en angivelse af beliggenheden og kapacitet af de bestående almene vandforsyninger med tilhørende behandlingsanlæg, beholderanlæg og pumpeanlæg samt beliggenhed af vandforsyningernes ledningsnet, herunder eventuelle forbindelsesledninger mellem vandforsyningerne.

Af vandforsyningsloven § 14a, stk. 2 fremgår det at almene vandforsyninger må ikke anlægge vandledninger i strid med vandforsyningsplaner.

Forholdet er præciseret i retningslinje 4.13.2 Hillerød Kommunes kommuneplan: *Ledninger og anlæg fremgår af vandforsyningsplanen. Hvis der skal anlægges nye ledninger eller andre anlæg,*

der ikke er omfattet af Vandforsyningsplanen, skal der udarbejdes et tillæg til Vandforsyningsplanen.

Ifølge bekendtgørelsen skal vandforsyningsplanen udarbejdes efter forhandling med de almene vandværker, Sundhedsstyrelsen og i fornødent omfang med øvrige berørte myndigheder og institutioner.

Kommunalbestyrelsens forslag til mindre tillæg til allerede vedtagne vandforsyningsplaner skal offentliggøres med oplysning om at der inden for en frist på mindst 4 uger efter offentliggørelsen er adgang til at fremsætte indsigelse mod forslag.

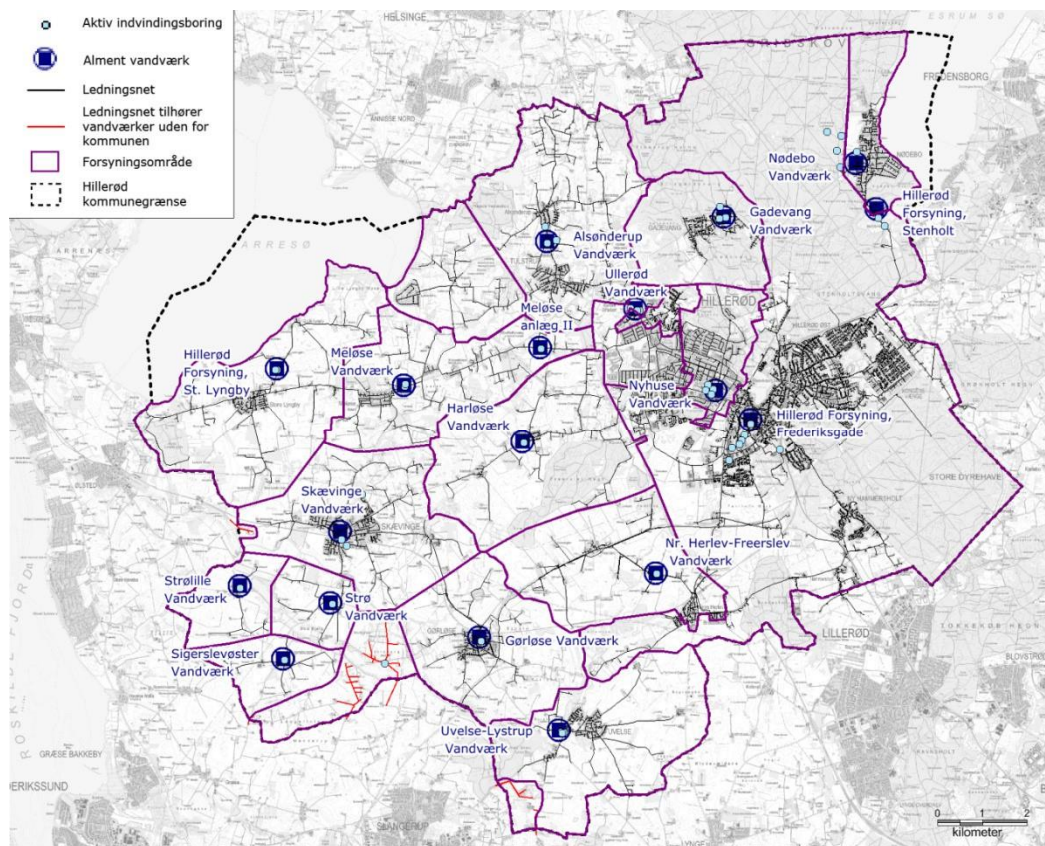
Efter udløb af indsigelsesfristen forhandler Kommunalbestyrelsen i fornødent omfang på ny med de berørte parter, hvorefter Kommunalbestyrelsen vedtager planen efter § 14, Stk. 2 i vandforsyningsloven. Kommunalbestyrelsens afgørelse kan ikke indbringes for højere administrativ myndighed.

3. ÆNDRINGENS OMFANG

3.1 Eksisterende forsyningsstruktur

I det følgende beskrives den eksisterende forsyningsstruktur for de vandforsyningsanlæg, som tillægget vedrører, dvs. Meløse Vandværk A.m.b.a., Nejede-Møllehøj Vandværk og Hillerød Forsyning.

Meløse Vandværk A.m.b.a. producerer i dag drikkevand på to vandværker; Anlæg 1 og Anlæg 2. Vandværkernes beliggenhed fremgår af figur 1. Både Meløse Vandværk anlæg I og II pumper drikkevand ind på ledningsnettet. Meløse Vandværk anlæg I er fra 1965 og har to aktive indvindingsboringer, mens Meløse Vandværk anlæg II er etableret i 1963 og har en aktiv indvindingsboring.



Figur 1 Oversigtskort over vandværker og forsyningsområder i Hillerød Kommune.

Meløse Vandværk A.m.b.a. leverer drikkevand til Nejede-Møllehøj Vandværk, der selv distribuerer drikkevandet til sine forbrugere. Nejede-Møllehøj Vandværks forsyningsområde ligger nord for Meløse Vandværks forsyningsområde, se figur 1.

Meløse Vandværk A.m.b.a. har tilladelse til at indvinde i alt 70.000 m³ grundvand pr. år. I 2017 oppumpede Meløse Vandværk i alt cirka 68.000 m³ grundvand til forsyningsområderne tilhørende Meløse Vandværk A.m.b.a. og Nejede-Møllehøj Vandværk.

Meløse Vandværk har i dag nødforbindelse til St. Lyngby Vandværk, der tilhører Hillerød Forsyning.

3.2 Fremtidig forsyningsstruktur

I det følgende beskrives den ændring i vandforsyningsstruktur, som tillægget giver mulighed for.

3.2.1 Meløse Vandværk bliver et distributionsvandværk

Meløse Vandværk A.m.b.a. ønsker, at købe vandet fra Hillerød Forsyning i stedet for selv at producere dette. Meløse Vandværk A.m.b.a. har allerede nødforbindelse til St. Lyngby Vandværk, der tilhører Hillerød Forsyning. Nødforbindelsen er placeret i den vestlige del af Meløse Vandværks forsyningsområde. Den fremgår af figur 2. St. Lyngby Vandværk er et lille vandværk og har ikke kapacitet til alene, at stå for forsyningen af forbrugerne i Meløse Vandværk A.m.b.a. og Nejede-Møllehøj Vandværk.

Hillerød Forsyning leverer drikkevand fra tre vandværker: St. Lyngby, Frederiksgade og Stenholt. Meløse Vandværk A.m.b.a. Hillerød Forsyning har tilladelse til at indvinde 2,5 mio. m³ pr. år til Frederiksgade Vandværk, 0,5 mio. m³ pr. år til Stenholt Vandværk og 65.000 m³ pr. år til St. Lyngby Vandværk. Hillerød Forsyning ønsker på sigt at nedlægge vandindvinding ved Stenholt Vandværk og vandbehandlingen på Frederiksgade Vandværk og etablere et nyt vandværk på Solrødgård, jf. Tillæg 1 til vandforsyningsplan. Hillerød Forsyning har i dag tilladelse til at indvinde 3,065 mio. m³ pr. år.

Hillerød Kommune forventer, at kunne producere den samme mængde drikkevand som i dag, når Solrødgård Vandværk etableres og Frederiksgade samt Stenholt vandværker nedlægges. Se tillæg 1 til vandforsyning.

Vandbehovet i Meløse Vandværk A.m.b.a. og Nejede-Møllevej Vandværks forsyningsområder forventes i 2027 at være 74.923 m³, jf. Vandforsyningsplan 2015-2027. Det fremtidige vandbehovet i Hillerød Forsynings forsyningsområde forventes i 2027, at være 2,1 mio. m³ i forsyningsområdet til Frederiksgade og Stenholt vandværker og 48.000 i St. Lyngby Vandværks forsyningsområde, jf. Vandforsyningsplan 2015-2027.

Hillerød Forsyning har således kapacitet til at levere drikkevand til Meløse Vandværk A.m.b.a. og Nejede Møllehøj Vandværk, der begge i fremtiden således vil kunne fungere som distributionsvandværker. Hillerød Forsyning vil dog af hensyn til forsynings sikkerheden søge om en forøgelse af indvindingsretten til St. Lyngby Vandværk, tilsvarende Meløse Vandværks indvindingstilladelse. St. Lyngby har ifølge Vandforsyningsplan 2015-2027 en leveringskapacitet på 345 m³/d tilsvarende ca. 125.000 m³/år. St. Lyngby Vandværk har således kapacitet til at behandle cirka dobbelt så meget vand som i dag. En ansøgning af forøgelse af indvindingsretten skal ud over en vurdering af kapacitetsspørgsmålet indeholde en redegørelse for, at den ønskede vandindvinding ikke påvirker overfladenære vandforekomster væsentlig, jf. retningslinje 3.2.1 i Kommuneplan 2017. Først på denne baggrund kan Hillerød Kommune afgøre om der kan meddeles tilladelse.

Meløse Vandværk A.m.b.a. har sammen med Hillerød Forsyning udarbejdet et forslag til, hvordan der kan etableres forbindelse mellem ledningsnettene tilhørende Hillerød Forsyning og Meløse Vandværk A.m.b.a.

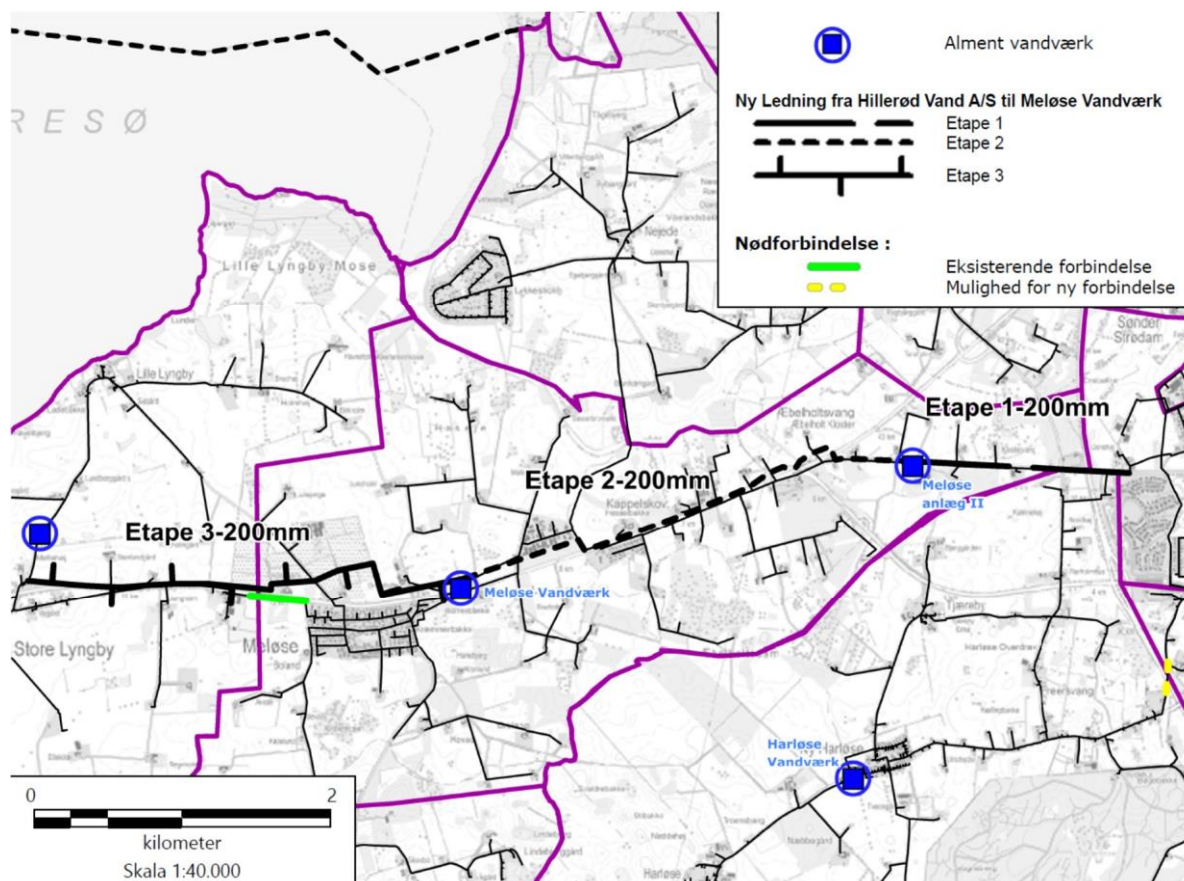
Projektet blev vedtaget ønsket gennemført af Meløse Vandværk A.m.b.a. på generalforsamling den 29. marts 2017. Meløse Vandværk A.m.b.a. oplyser, at projektet vil sikre tilstrækkelig tryk i forsyningsledningsnettet. Projektet planlægges udført i 3 etaper:

Etape 1: Etablering af forsyningsledning fra Møllevej i Ullerød til Frederiksværksgade 199 og nedlæggelse af Anlæg II. Meløse Vandværk A.m.b.a. vil komme til at eje ledningen fra Møllevej i Ullerød til Frederiksværksgade 199 (selvom den starter i Hillerød Forsynings forsyningsområde). Ifølge aftale vil ledningen på sigt overgå til Hillerød Forsyning. Ledningsdimension Ø200 mm.

Etape 2: Etablering af ledning fra Frederiksværksgade 199 til Anlæg I i Meløse. Meløse Vandværk A.m.b.a. vil komme til at eje ledningen. Ifølge aftale vil ledningen på sigt overgå til Hillerød Forsyning. Ledningsdimension Ø200 mm.

Etape 3: Etablering af forsyningsledning fra Anlæg I, Meløse til St. Lyngby Vandværk. Hillerød Forsyning vil komme til at eje ledningen. Ledningsdimension Ø200 mm. Hillerød Forsyning har ingen konkrete planer om at nedlægge St. Lyngby Vandværk.

Etaperne fremgår af figur 2. Der sker ingen ændringer i de fremtidige forsyningsområder. Dvs. det er de samme områder som i dag, at Meløse Vandværk A.m.b.a., Nejede-Møllehøj Vandværk og Hillerød Forsyning må forventes at skulle forsyne i fremtiden.



Figur 2 Oversigtskort over planlagt forbindelsesledning mellem Hillerød Forsyning og Meløse Vandværk A.m.b.a.

4. PLAN FOR MELØSE VANDVÆRK

Hillerød Kommunes Vandforsyningsplan 2015-2027 indeholder en lang række målsætninger som skal være med til at sikre grundlaget for den fremtidige vandforsyning i kommunen. Tillæg 2 til Vandforsyningsplan 2015-2027 betyder, at Meløse Vandværk skal arbejde med nogle andre handlinger end anført i tabel 8.1 i Vandforsyningsplan 2015-2027 for at leve op til vandforsyningsplanens målsætninger.

Det er aftalt mellem Hillerød Forsyning og Hillerød Kommune, at Meløse Vandværk skal arbejde med handlingerne angivet i **Tabel 4.1**. For Nejede-Møllehøj Vandværk er der ingen ændringer, idet det er Meløse Vandværk, der etablerer forsyningsledningen for etape 1. Forsyningsledningen i etape 3 etableres og ejes af Hillerød Forsyning.

Vandforsyning	Handlinger
Meløse Vandværk A.M.B.A	<ol style="list-style-type: none"> 1. Etablere forsyningsledning fra Møllevej i Ullerød til Frederiksværksgade 199 og nedlægge Anlæg II inkl. boringer (etape 1 på figur 2). Meløse Vandværk vil komme til at eje ledningen fra Møllevej i Ullerød til Frederiksværksgade 199. Gennemføres i perioden 2019-2020. 2. Etablere ledning fra Frederiksværksgade 199 til Anlæg I i Meløse i fællesskab med Hillerød Forsyning (Etape 2 på figur 2). og herefter nedlægge Anlæg I inkl. boringer. Gennemføres i 2020-2024.
Hillerød Forsyning St. Lyngby Vandværk	<ol style="list-style-type: none"> 1. Etablere ledning fra Frederiksværksgade 199 til Anlæg I i Meløse (Etape 2 på figur 2 i fællesskab med Meløse Vandværk. 2. Etablere forsyningsledning fra Anlæg I, Meløse til St. Lyngby Vandværk (Etape 3 på figur 2). Gennemføres inden udløb af planperiode i 2027. Forsyningsledningen i etape 3 etableres og ejes af Hillerød Forsyning. 3. Ifølge aftale vil ejerskabet af forsyningsledningsetape 1-3 på sigt overgå til Hillerød Forsyning. 4. Følge og optimere St. Lyngby Vandværks vandbehandlingsanlægs evne til at fjerne ammonium og mangan. 5. Søge om en forøgelse af indvindingsretten til St. Lyngby Vandværk, tilsvarende indvindingsretten til Meløse Vandværk A.m.b.a. I ansøgningen skal Hillerød Forsyning redegøre for at den ønskede vandindvinding ikke påvirker overfladenære vandforekomster væsentlig, jf. retningslinje 3.2.1 i Kommuneplan 2017.

Tabel 4.1 Oversigt over hvad den enkelte vandforsyning skal arbejde med i planperioden for at leve op til Hillerød Kommunes målsætninger og retningslinjer for vandforsyningen (opdatering af tabel 8.1 i Hillerød Kommunes Vandforsyningsplan 2015-2027).