

Bilag VI paddevurdering ved Solrødgård allé, Hillerød 2025



Forsidefoto: Projektområdet d. 17. oktober efter den periodiske pleje. Foto taget af Tobias Pedersen.
Medmindre andet er angivet, er alle fotos og illustrationer lavet af de, i kolofonen, nævnte medarbejdere fra Amphi Consult.

Rekvirent	Alexander Nielsen Afdelingsleder, Energi Plan & Projekt Hillerød Forsyning Solrødgårds Alle 6 3400 Hillerød
Rådgiver	Amphi Consult v. Lars Briggs Univate by Symbion, Njalsgade 76, B3.42 2300 København S
Udgivet	Udgave 2.- 28. januar 2026
Forfattere	Tobias Wettendorff Pedersen
Feltarbejde	Tobias Wettendorff Pedersen
Kvalitetssikring	Søren Thomsen

Indholdsfortegnelse

1. Introduktion	3
2. Lovgrundlag	3
3. Eksisterende viden	4
3.1 Arter.dk.....	4
3.2 Tidligere rapporter.	5
4. Metode	5
5. Resultat	5
6. Vurdering	6
7. Kilder	7

1. Introduktion

Hillerød Forsyning planlægger at etablere et nyt varmeanlæg ved Solrødgård på matr.nr. lmi Favrholt, Hillerød Jorder, Solrødgård Alle 14, 3400 Hillerød, se figur 1.

I den forbindelse ønsker Hillerød Forsyning at afdække om projektområdet er levested for padder, navnlig rastende og overvintrende padder. Til denne opgave er Amphi Consult blevet inddraget for at udføre padderundersøgelser, hvor projektområdets egnethed som levested for padder vurderes.



Figur 1. Luftfoto m. markering af projektområde. Kort: Hillerød Forsyning, 2025.

2. Lovgrundlag

Alle danske arter af padder er fredede af Artsfredningsbekendtgørelsen, hvilket medfører et forbud mod forsætligt drab på individer. Otte af de fjorten danske arter er yderligere beskyttet af EU Habitatdirektivets artsbeskyttelse, et direktiv, der sikrer en generel beskyttelse af særlige dyre- og plantearter opført på lovens bilag IV (såkaldte bilag IV-arter). Direktivets bestemmelser er implementeret i dansk lovgivning og har via love og bekendtgørelser gyldighed overfor såvel private som offentlige myndigheder. Beskyttelsen indebærer forbud mod følgende indgreb mod bilag-IV arterne:

- a) Alle former for forsætlig indfangning eller drab af enheder af disse arter i naturen.

- b) Forsætlig forstyrrelse af disse arter, i særdeleshed i perioder, hvor dyrene yngler, udviser yngelpleje, overvintrer eller vandrer.
- c) Forsætlig ødelæggelse eller indsamling af æg i naturen.
- d) Beskadigelse eller ødelæggelse af yngle- eller rastesteder.

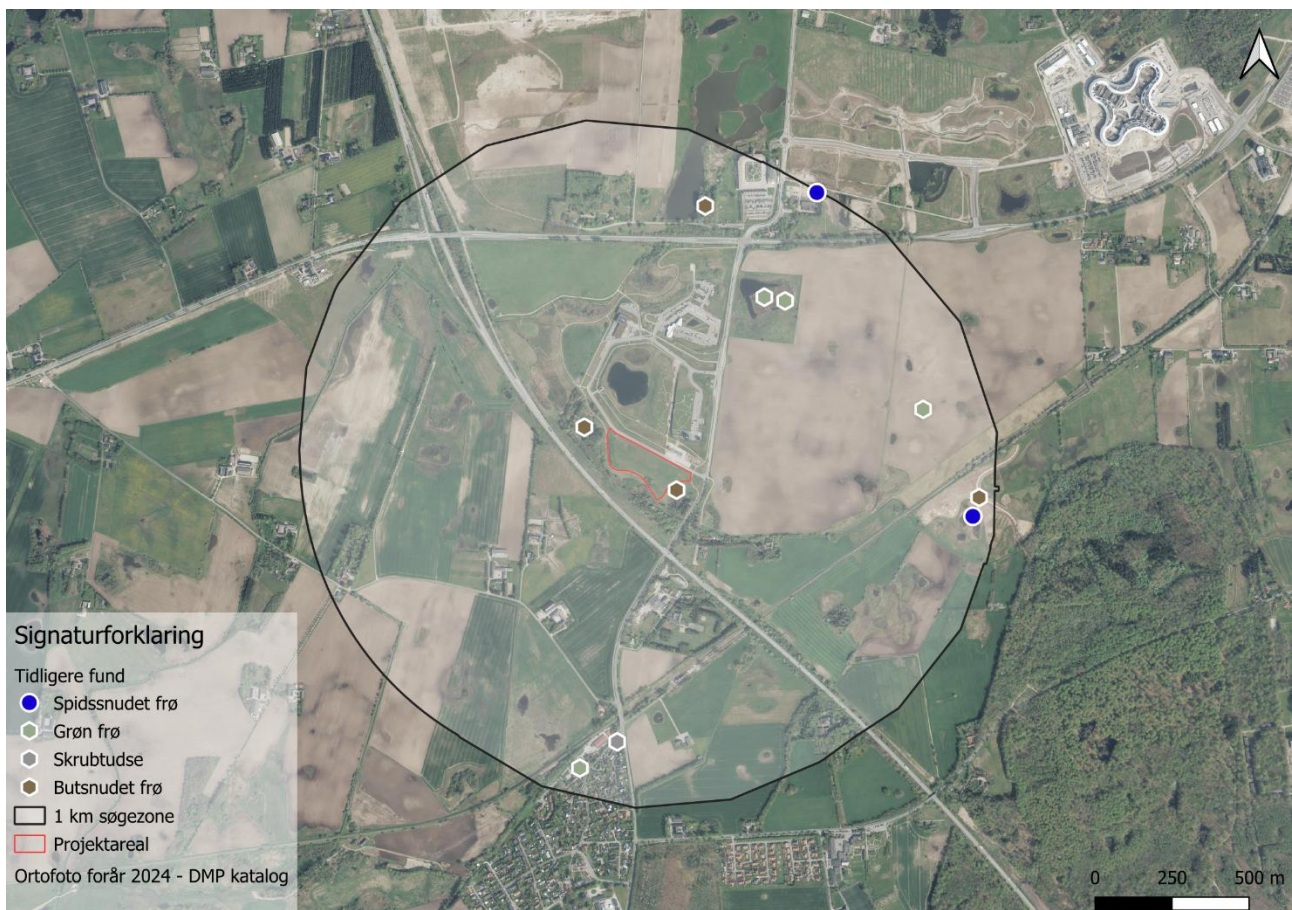
Særligt punkt d) vedrørende beskadigelse eller ødelæggelse af yngle- eller rastesteder er relevant, men de øvrige punkter, såsom a) og b) med forsætligt drab eller forstyrrelse, er også væsentlige ifb. med projektet

3. Eksisterende viden

3.1 Arter.dk

En datasøgning på tidligere paddefund fra arter.dk /2/, inden for 1 km af området resulterede i fund af 4 arter af padder: grøn frø, butsnudet frø, spidssnudet frø (bilag IV), skrubtudse, se Figur 2

Spidssnudet frø har to registreringer inden for søgezone ca. 1 km nord og 1 km øst for projektområdet.



Figur 2. Oversigt over registrerede padde inden for 1km af projektområdet.

3.2 Tidligere rapporter.

Tidligere undersøgelser udført af Amphi Consult i 2015, i forbindelse med naturgenopretningen ved Solrødgårds Allé, dokumenterede forekomsten af både butsnudet frø og spidssnudet frø. Disse blev fundet i de eksisterende vandhuller nordvest og sydøst for projektområdet, før oprensningen fandt sted. Fundene blev registreret som led i tilsynet med de naturforbedrende tiltag.

4. Metode

Den 14. og 28. august 2025 blev der foretaget en levestedsvurdering og en paddeundersøgelse på det græsareal, hvor der planlægges byggeri, samt ved de nærliggende søer. Græsarealet i projektområdet blev systematisk gennemgået for at registrere eventuelle paddefund og for at beskrive områdets vegetationsstruktur med henblik på at vurdere dets egnethed som potentielt fouragerings- og overvintringsområde. De omkringliggende søer og moseområder blev ligeledes undersøgt for at identificere og vurdere, hvilke paddearter der potentielt kunne vandre ind i projektområdet.

Den 17. oktober 2025 blev der gennemført en opfølgende besigtigelse for at vurdere områdets egnethed efter den periodiske pleje, hvor vegetationen på projektarealet slås.

5. Resultat

Ved levestedsvurderingerne den 14. og 28. august blev der registreret fire paddearter omkring og i søerne og moserne op til projektområdet: grøn frø, lille vandsalamander, butsnudet frø samt bilag IV-arten spidssnudet frø. Det vurderes, at skrubtudse med høj sandsynlighed også forekommer i området, selvom arten ikke blev observeret ved besigtigelserne. Der blev ikke registreret padde inden for selve projektområdet, og heller ikke ved det ekstra besøg den 17. oktober.

Projektarealet fremstod ved de to første besøg som et udslået græsareal med lave til middelhøje græsser og spredte urter. Området var ved begge besøg relativt tørt sammenlignet med de omkringliggende arealer. Ved det ekstra besøg var hele projektarealet klippet helt ned og fremstod fortsat mere tørt end de omgivende områder.



Figur 3. Paddefund omkring området.

6. Vurdering

Der blev under besigtigelserne konstateret fortsat forekomst af spidssnudet frø i søen sydøst for projektområdet, og arten vurderes potentielt også at kunne forekomme ved søerne mod syd og nordvest. Projektområdet vurderes ikke at fungere som fouragerings- eller overvintringsområde for spidssnudet frø og vurderes kun potentielt at blive brugt af skrubbudse til fouragering. Efter den periodiske pleje, hvor området er blevet slået, vurderes arealet selv under fugtige forhold ikke at have potentiel værdi for padder.

Den økologiske funktionalitet for spidssnudet frø og andre padder vurderes i området omkring Solrødgård Alle primært at være knyttet til de nærliggende vandhuller, moser og fugtige lavninger, som fungerer som yngle-, raste- og overvintringsområder spidssnudet frø og andre paddearter. Det græsareal, der udgør selve projektområdet, fremstår som et forholdsvis tørt og kort slået græsareal uden lavninger, fugtige partier eller egnede skjulesteder. Arealet vurderes derfor ikke at have betydning som levested for padder, herunder spidssnudet frø. Projektet kan således gennemføres uden at påvirke paddernes økologiske funktionalitet i området.

7. Kilder

1. Danmarks Miljøportal og arter.dk, 2025. Tilgængelige data på de offentligt tilgængelige databaser naturdata.miljøportal.dk og arter.dk.
2. Frisenvænge og Fog, 2015. Tilsyn med naturgenopretning mv. på Solrødgård, januar-primo maj 2015. Amphi Consult.
3. Kjær, C., et al, 2023. Opdatering af: Håndbog Om Dyrearter på Habitatdirektivets bilag IV.
4. Søgaard og Asferg (2007), Håndbog om dyrearter på habitatdirektivets bilag IV- til brug i administration og planlægning. Faglig rapport fra DMU nr. 635. Danmarks Miljøundersøgelser, Aarhus Universitet.
5. Søgaard, B., et al, 2018. *Teknisk anvisning (TA nr. A17) – Overvågning af padde*. Aarhus Universitet, DCE – Nationalt center for miljø og energi.