

Tillæg nr. 1 til Spildevandsplan 2018-2021

Tracé for afløbsledninger og placering af pumpestation ved Selskovvej

Forslaget blev vedtaget af Byrådet til 8 ugers
offentlig høring den 27. august 2020.
Høringsperioden er den 28. august 2020 til den 23. august 2020
Tillægget er endeligt vedtaget den 26. oktober 2020

Indholdsfortegnelse

1 Baggrund og sammenfatning	3
1.1 Sammenfatning	3
1.2 Lovgrundlag	4
1.3 Forhold til anden planlægning	4
1.3.2 Statslige planer	5
1.3.3 Kommunal planlægning	5
1.4 Miljøvurdering af spildevandsplanen – miljøscreening	5
2 Teknisk Redegørelse	7
2.3 Spildevandstekniske konsekvenser	8
2.3.1 Kapacitet på renseanlægget	8
2.3.2 Oplande	8
2.3.3 Pumpestation	9
2.3.4 Overfladevand	9
2.4 Berørte lodsejere	9
3 Medfør af tillægget	10
4 Tids- og økonomiplan	10
4.1 Spildevand	10
4.2 Deklarering af ledninger	10
4.3 Ekspropriation	10
5 Godkendelsesprocedure	10
Bilag 1 Oversigtskort, ledningsforløb og pumpestation	11
Bilag 2 Etaper for anlæg og udførelse	12
Bilag 3 Beskyttede naturtyper og fredninger	13
Bilag 4 Notat om beskyttede naturtyper og fredninger	14
Bilag 5 Berørt lokalplan	15
Bilag 6 Miljøscreening af tillæg til spildevandsplan	

1 Baggrund og sammenfatning

Baggrunden for dette tillæg til spildevandsplan 2018-2021 er, at placeringen af ledningstracé og pumpestation i Selskovvej skal fastlægges. To trykledninger skal være med til at transportere regn- og spildevand fra Nødebo til Hillerød Central renseanlæg Syd (HCRSyd) på Solrødgård.

Nødebo afleder i dag til HCRSyd via det gamle renseanlæg på HCR Kirsebærølle. Med transportledning i Selskovvej etableres en genvej til HCRSyd.

Nærværende tillæg omhandler alene fastlæggelse af en transportmulighed for regn- og spildevand ved Selskovvej. Der etableres et tracé for to trykledninger i Selskovvej samt en tilhørende pumpestation. Pumpestationen placeres på hjørnet af Skovhegnet/Selskovvej (matr.nr. 1eg Hillerødsholm, Hillerød Jorder). Herfra føres ledningerne i Selskovvej og delvist via Hillerødsholmskolens areal (matr.nr. 1lf) til eksisterende oppumpningsbrønd på hjørnet af Hillerødsholmsalle og Herluf Trollesvej, hvor de tilsluttes det eksisterende transportsystem til HCRSyd.

Af hensyn til koordinering med Hillerød Kommunes cykelstiprojekt i Selskovvej, som udføres i indeværende år, er det nødvendigt, at den overordnede placering af tracéet lægges fast nu. Ledningerne og pumpestationen planlægges udført i 2020-2021. Etablering af pumpestation på matrikel 1eg kræver desuden dispensation for fortidsmindebeskyttelseslinjen for den fredede Frederik den 2. Kanal.

Tillægget til spildevandsplanen supplerer den gældende: "Spildevandsplan, Hillerød Kommune 2018-2021", vedtaget af Hillerød Kommune Byråd den 24. april 2019.

Når pumpestation og ledningerne er etableret, er det alene regn- og spildevand fra Nødebo som tilsluttes systemet i første omgang. Tilslutningen af regn- og spildevand fra Gadevang afventer konkretiseringen af lukningen af Gadevang Renseanlæg og etablering af et ledningstracé fra ovennævnte pumpestation til Gadevang. Dette er ikke en del af nærværende tillæg.

1.1 Sammenfatning

Dette tillæg til spildevandsplan indeholder:

Beskrivelse af ledningstracé ved Selskovvej fra og med ny pumpestation på matr.nr. 1eg Hillerødsholm, Hillerød Jorder til og med tilslutning til det eksisterende fællessystem oppumpningsbrønd nr. HCRST3300 på hjørnet af Hillerødholmsalle/Herluf Trollesvej. Et ledningstracé på ca. 650 meter.

Tillægget indeholder desuden en oversigt over berørte matrikler, som alle ejes af Hillerød Kommune. Aftaler om tracé og pumpestation og brugen af kommunale matrikler er pt. forhåndsgodkendt af Hillerød Kommune Ejendomme, som har givet ejerfuldmagt til Hillerød Forsyning til at indhente de nødvendige myndighedsgodkendelser.

Forslaget til tillæg til spildevandsplanen er sendt i offentlig høring af Byrådet 27. august 2020 og sendt i offentlig høring i 8 uger i perioden fra 28. august til 23. oktober 2020 [8 uger]. I høringsperioden er det muligt at komme med kommentarer og indsigelser til tillægget.

Efter høringsperioden bearbejdes kommentarer og indsigelser. Den endelige udgave af tillægget til spildevandsplanen vedtages herefter af Byrådet. Er der ingen indsigelser eller væsentlige kommentarer vedtages tillægget af forvaltningen.

Der har ikke været nogen indsigelser til tillæg nr. 1, hvorfor det den 26/10 2020 er vedtaget administrativt og lagt på kommunens hjemmeside.

1.2 Lovgrundlag

Tillægget til spildevandsplanen er udarbejdet i henhold til:

- Miljøbeskyttelsesloven (Lovbekendtgørelse nr. 1218 af 25. november 2019)
- Spildevandsbekendtgørelsen (Bekendtgørelse nr. 1317 af 4. april 2019).

Ud over de to nævnte, er en del andre love og bekendtgørelser relevante i forhold til planlægningen og arbejdet med spildevandsplanlægning, her er den vigtigste anført: Lov om miljøvurdering af planer og programmer og af konkrete projekter (VVM) (Lov nr. 1225 af 25. oktober 2018)

Lovgivningen kan f.eks. læses på www.retsinformation.dk.

1.3 Forhold til anden planlægning

Et tillæg til spildevandsplanen danner grundlag for en fremadrettet planlægning og skal derfor som Spildevandsplan 2018-2021 forholde sig til den eksisterende planlægning.

I spildevandsplanen 2018-2021 er størstedelen af kloakoplandene i Nødebo og Gadevang udlagt med fælleskloakering. Ganske få oplande er alene spildevandskloakeret eller separatkloakeret. Der ændres ikke på kloakoplandene med nærværende tillæg.

Med centralisering af spildevandsrensningen, ved anlæggelse af HCRSyd, er fokus nu på nedlukningen af de decentrale renseanlæg i kommunen. Iht. spildevandsplanen skal der over de kommende år ske en konkretisering af nedlæggelse af decentrale renseanlæg og derunder Gadevang Renseanlæg. Desuden skal ledningstracéer fastlægges for transporten til HCRSyd. Disse arbejder er undervejs.

Regn- og spildevand fra Nødebo afleder allerede i dag til renseanlægget HCRSyd via omvej forbi det gamle renseanlæg HCR på Kirsebærølle, hvor bassinkapaciteten fortsat udnyttes.

Iht. spildevandsplanen skal der i gældende planperiode 2018-2021 udarbejdes en indsatsplan for uvedkommende vand for kommunen, som også gælder for Nødebo, samt en plan for spildevandsystemet i Nødebo med fokus på muligheder for afledning af regnvand.

Fastlæggelse af ledningstracé til regn- og spildevand i Selskovvej er ikke modstridende med spildevandsplanen. På sigt med konkretisering og gennemførelse af øvrige planer, som nævnt ovenfor, forventes trykledningerne i mindre grad at skulle transportere regnvand.

1.3.2 Statslige planer

Vandområdeplan

Hillerød Kommune er omfattet af Statens vandområdeplan 2015-2021 for vandområde distrikt Sjælland (juni 2016). Planen beskriver en række indsatser i Hillerød Kommune på spildevandsområdet. Indsatserne er implementeret i Spildevandsplan 2018-2021. Tillægget til spildevandsplanen vurderes ikke at være i konflikt med den vedtagne vandområdeplan, da tillægget netop skal sikre en mere optimal rensning af spildevandet i Hillerød Kommune. Et alternativ til det nye ledningstracé ville være at opdimensionere den eksisterende afløbssystem, således at både afledning fra Nødebo og på sigt Gadevang kan ledes heri. Med løsningen om at etablere en ny ledning i Selskovvej er der potentiale til at mindske det samlede overløb til Pøle Å, hvilket er en indsats i vandområdeplanen.

1.3.3 Kommunal planlægning

Kommuneplan 2017

Kommuneplanen er en langsigtet plan, som angiver visioner og mål for arealanvendelsen i de kommende år, samt fastlægger overordnede planer for udviklingen i kommunen. Tillægget til spildevandsplanen vurderes ikke at være i konflikt med Kommuneplan 2017.

Lokalplaner

Tracéet er delvist beliggende på Hillerødsholmskolens areal, som er omfattet af lokalplan nr. 274 "For et område ved Hillerødsholmskolen". Hillerød Forsyning er i dialog med Hillerød Kommune, Ejendomme om muligheden for placering af ledningstracé på skolens areal. Hillerød Kommune Ejendomme har oplyst muligheder og begrænsninger herfor og pt. forhåndsgodkendt, at ledninger kan placeres her. Ledningstracéet er ikke i strid med lokalplanens indhold.

Klimatilpasningsplan

Hillerød Kommune vedtog i 2013 en klimatilpasningsplan, hvor risikoområder i dag er indarbejdet i gældende Kommuneplan 2017. Det vurderes, at tillægget til spildevandsplanen ikke er i konflikt med klimatilpasningsplanen.

Vandforsyningsplan

Hillerød Kommune er omfattet af vandforsyningsplan 2015-2027. Det vurderes, at tillægget til spildevandsplanen ikke er i konflikt med den gældende vandforsyningsplan.

1.4 Miljøvurdering af spildevandsplanen – miljøscreening

Tillægget til spildevandsplanen er omfattet af Miljøvurderingsloven (Lov om miljøvurdering af planer og programmer og af konkrete projekter (VVM), jf. lov nr. 425 af 18. maj 2016 udmøntet i Lovbekendtgørelse nr. 1225 af 25. oktober 2018). Hillerød Kommune skal derfor vurdere, om der er behov for en miljøvurdering af tillægget. Til det formål har Hillerød Kommune miljøscreenet tillægget, se bilag 6 "Miljøscreening af tillæg til spildevandsplanen".
Screeningen viser, at tillægget:

- *ikke* påvirker et udpeget naturbeskyttelsesområde og
- *ikke* fastlægger rammer for projekter, som må antages at få en væsentlig indflydelse på miljøet

Screeningen har været i høring og der er den 28/8-2020 truffet afgørelse om, at der ikke skulle udarbejdes en miljøvurdering. Årsagen er, at Hillerød Kommune vurderer, at der *ikke* er behov for en miljøvurdering af tillægget til spildevandsplanen, da denne ikke berører natura 2000områder samt alene berøre et mindre lokalt område i kommunen. Denne afgørelse er annonceret med 4 ugers klagefrist, samtidig med at tillægget til spildevandsplanen er sendt i offentlig høring, dvs. 28/8-2020.

2 Teknisk Redegørelse

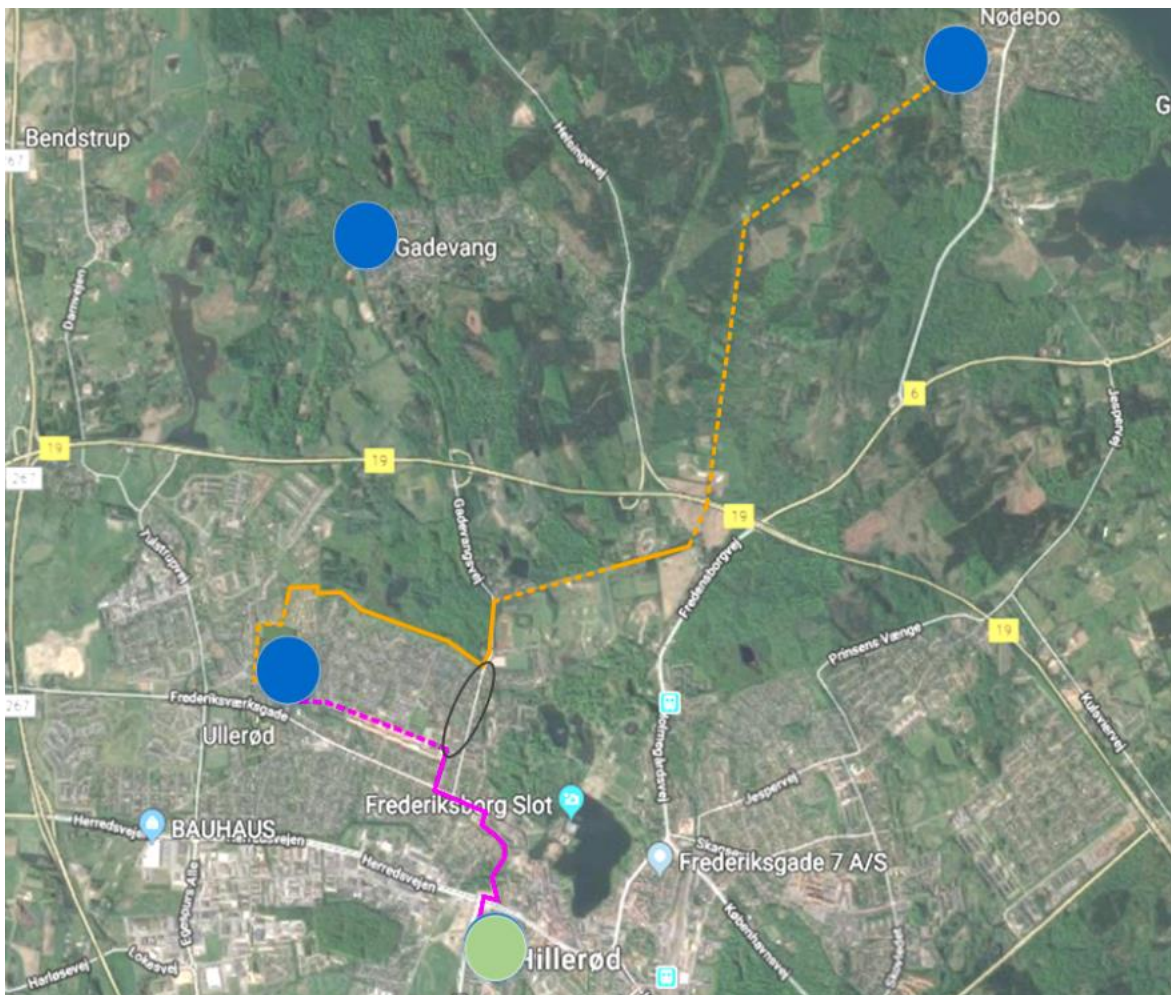
2.1 Fællesystemet i dag

Fællessystemet for afledning af regn- og spildevand er som illustreret i nedenstående figur 1. Regn- og spildevand fra Nødebo afleder via tryk og gravitation til det nye centrale renselanlæg i Hillerød, HCRSyd. Dette sker via det nu nedlagte renselanlæg HCR på kirsebæralle, hvor bassinkapaciteten fortsat udnyttes.

Herfra er der afledning sydover via trykledning i Hillerødsholmsalle, gravitationsledninger i Herluf Trollesvej og gravitationsledning til pumpestation ved Munkeengen, hvorfra vandet pumpes til HCRSyd.

Afledning af regn- og spildevand fra Nødebo vurderes til 44 l/s.

Regn- og spildevand fra Gadevang afleder i dag til Gadevang Renselanlæg, som dog forventes nedlukket inden for en overskuelig tidshorizont med henblik på centraliseret rensning på HCRSyd. Afledningen af regn- og spildevand fra Gadevang Renselanlæg/oplandet til Gadevang Renselanlæg vurderes til 17 l/s.



Figur 1: Status quo – Fællessystemet i dag. Blå prikker: nuværende og nedlukkede renselanlæg, grøn prik: pumpestation ved Munkeengen, hvorfra vandet føres til HCRSyd. Sort cirkel: markering af projektområdet for trykledninger i Selskovvej.

2.2 Trykledninger i Selskovvej

Projektområdet for etablering af trykledninger er markeret i figur 1 ovenfor (sort cirkel). Hillerød Spildevand optimerer det eksisterende transportsystem for afledning af regn- og spildevand fra Nødebo ved etablering af trykledning i Selskovvej. På den måde undgås en omvej omkring det gamle renseanlæg HCR på Kirsebæralle. Samtidig gøres klar til den fremtidige afledning af regn- og spildevand fra Gadevang med endnu en trykledning. Således vil de to trykledninger i Selskovvej blive en del af transportsystemet til fremføring af regn- og spildevand fra Nødebo og på sigt fra Gadevang til HCRSyd. Tracéet fremgår af bilag 1.

Et toppunkt på Selskovvej gør at der er behov for transport via tryk. Hillerød Spildevand etablerer trykledningerne fra og med en ny pumpestation på matrikel nr. 1eg Hillerødsholm, Hillerød Jorder. De nye ledninger tilsluttes eksisterende oppumpningsbrønd på hjørnet af Hillerødholmsalle og Herluf Trollesvej (brønd nr. HCRST3300). Herfra er afledningen via det eksisterende system til HCRSyd ved Solrødgård, som beskrevet ovenfor. En delstrækning af tracéet etableres inden på Hillerødsholmskolens areal matr.nr 1lf Hillerødsholm, Hillerød Jorder.

I tilfælde af at pumperne sætter ud (ved nødstop) benyttes den eksisterende ledning langs med Skovhegnet til HCR Kirsebæralle som overløb fra pumpestationen.

Pumpeydelsen for den nye pumpestation og derved vandmængden i transportsystemet til renseanlægget dimensioneres til den eksisterende afledning fra Nødebo på 44 l/s med forventet ibrugtagning 2020/21 og til stigningen med 17 l/s til når Gadevang tilsluttes. Tilslutning af Gadevang vil ske når Gadevang renseanlæg lukkes ned og den resterende ledningsstrækning til Gadevang er etableret (årstal ukendt pt.).

Ledningerne i Selskovvej og pumpestationen planlægges udført i 2020-2021. Etapeinddeling fremgår af bilag 2. Etape 1 er strækningen [Skovhegnet/Pilevej – Selsvej], hvor ledninger udføres i Hillerød Kommunes cykelstientreprise på Selskovvej i 2020. Det har været vigtigt for Hillerød Kommune og Forsyning at koordinere arbejderne, for at undgå gravearbejder i ny belægning og ekstra anlægsarbejder til gene for de omkringboende og for skoletrafikken ved Hillerødsholmskolen.

Regn- og spildevandsledningen og tilhørende pumpestation skal være klar til ibrugtagning senest når renseanlægget ved Gadevang lukkes ned (ikke konkretiseret pt.). Etablering af etape 2 og 3 jf. bilag 2 kan i princippet udføres på et senere tidspunkt end Etape 1, men ønskes udført i nærm fremtid af hensyn til ibrugtagning af ledningerne for afledning fra Nødebo og aflastning af det eksisterende system.

2.3 Spildevandstekniske konsekvenser

2.3.1 Kapacitet på renseanlægget

Hillerød Spildevand har etableret et nyt renseanlæg HCRSyd. Anlægget er dimensioneret med en forureningsmæssig kapacitet på 100.000 PE. Pt. er der en tilladt kapacitet på 68.000 PE. Nødebo afleder i dag til renseanlægget. Anlægget er dimensioneret til al spildevandsrensningen i kommunen. Der er dermed også forberedt for lukning af Gadevang Renseanlæg.

2.3.2 Oplande

Der ændres ikke på oplandene med nærværende tillæg. Status og plan for oplandene, samt nedlukning af Gadevang Renseanlæg mv. forventes tidligst at blive beskrevet i den næstkommende spildevandsplan for Hillerød Kommune.

2.3.3 Pumpestation

Den nye pumpestations placering er fastlagt: Matrikel nr. 1eg, Hillerødsholm, Hillerød Jorder. Pumpestationen vil, når den er etableret, kun være synlig i form af et ventilskab, udluftningsrør (begge afskærmet med beplantning), et dæksel for adgang til pumperne (under terræn) samt en belægning bestående af græsarmering eller tilsvarende grøn belægning som tåler tung trafik. Det skal være muligt at tilgå pumpestationen med slamsuger for drift og vedligehold 1-2 gange årligt. Hillerød Kommune og Hillerød Spildevand indgår aftale om dette (tinglyst deklARATION). Pumpestationen udgør et meget lille areal af matr.nr. 1eg og kun ventilskabet og udluftningsrør er over terræn. Det vil være muligt at anvende matriklen som i dag til lejlighedsvisse arrangementer og parkering ved større arrangementer på stadionet overfor.

2.3.4 Overfladevand

De kloakoplande, der er tilknyttet HCRSyd, er både spildevandskloakeret, fælleskloakeret og separatkloakeret. Dette betyder, at overfladevand også vil ledes i trykledningerne for de fælleskloakerede områder i Nødebo og på sigt Gadevang. Med den igangværende spildevandsplanlægning nævnt under afsnit 1.3 forventes trykledningerne på sigt i mindre grad at skulle transportere overfladevand fra Nødebo og Gadevang til HCRSyd, idet det forventes at regnvandshåndteringen i højere grad vil blive håndteret lokalt i/ved Nødebo og Gadevang.

2.4 Berørte lodsejere

Hillerød Kommune er eneste berørte lodsejer af tillægget. Foruden vejmatrিকler for Selskovvej og Hillerødsholmsalle (7000 ad og as) berøres følgende matrিকler:

Tabel 1: Berørte matrিকler af spildevandsplantillægget.

Matrikel nr. (ejerlav Hillerødsholm, Hillerød Jorder)	Ejer	Anlæg
1 eg	Hillerød Kommune	Pumpestation
1lf	Hillerød Kommune	Ledningstracé delvist inden på Hillerødsholmskolens areal

3 Medfør af tillægget

Gennemførelse af dette tillæg kræver:

- Miljøscreening af tillægget til spildevandsplanen, vedlagt som bilag 6. jf. Bekendtgørelse af lov om miljøvurdering af planer og programmer og af konkrete projekter (VVM) (Lovbekendtgørelse nr. 1225 af 10. oktober 2018).
- Dispensation for Naturbeskyttelseslovens § 18 (lovbekendtgørelse nr. 240 af 13. marts 2019) mht. til placering af pumpestation inden for fortidsmindebeskyttelseslinje for Frederik den 2. kanal.

4 Tids- og økonomiplan

Anlæggelse af tracéet forventes udført i 2020-2021. Anlægsoverslag for to ledninger (i beregningen á 750 m, forventes at blive mindre) og pumpestation er 4.7 mio. kr. Anlægget finansieres over spildevandstaksterne.

4.1 Spildevand

Udgifter til etablering og drift af fælleskloakken afholdes af Hillerød Spildevand. Dette gælder også etablering og drift af den nødvendige pumpestation. Der er tale om transportledninger udført med tryk, og der vil ikke blive tilsluttet ejendomsmatrikler direkte på ledningsstrækningen i Selskovvej.

4.2 Deklaration af ledninger

Grundejer skal tåle, at forsyningens ledninger deklarerer de steder, hvor de går ind over anden mands grund, og ikke ligger i vejareal.

Hillerød Kommune Ejendomme har pt. forhåndsgodkendt placering af pumpestation på matr.nr. 1eg og ledningstracé på Hillerødsholmskolens areal, matr.nr. 1lf Hillerødsholm, Hillerød Jorder på en række betingelser. Der indgås endelige aftaler om disse placeringer og adgang til anlæg senere (tinglyste deklARATIONER).

4.3 Ekspropriation

Der er ikke behov for ekspropriation med nærværende tillæg.

5 Godkendelsesprocedure

I henhold til kapitel 4 i Bekendtgørelse nr. 1317 af 04/12/2019 (Spildevandsbekendtgørelsen), skal Kommunalbestyrelsens forslag til spildevandsplan og tillæg til spildevandsplanen offentliggøres med oplysning om, at der inden for en frist på mindst 8 uger efter offentliggørelsen er adgang til at kommentere det fremlagte forslag over for kommunalbestyrelsen.

Såfremt der ikke fremkommer væsentlige indsigelser, kan spildevandsplaner og tillæg til spildevandsplaner endeligt vedtages efter høringsfristens udløb. De vedtagne spildevandsplaner annonceres herefter.

Bilag 1 Oversigtskort, ledningsforløb og pumpestation



Inden for det skraverede område er ledningsforløb ikke endeligt fastlagt pt. Hillerød Kommune, Ejendomme har oplyst muligheder og begrænsninger for ledningsforløb inden for Hillerødsholmskolens matrikel: I den nordlige del skal træer på skolens areal beskyttes og bibeholdes. I midterzonen skal ledninger placeres så tæt på vejmatrikel som muligt af hensyn til eventuel fremtidig udbygning af skolen og i den sydlige del kan to ledninger placeres som vist i oversigtskortet indenfor bunkeren på skolens areal (udført ved styret underboring). Det er først ifm. detailprojekteringen at endelig ledningsforløb inden for det skraverede område bliver fastlagt med afsæt i nævnte begrænsninger. Alternativet – at føre ledningerne helt eller delvist i Selskovvej på den skraverede strækning (i vejmatricken og udført ved styret underboring) - vil også blive vurderet i den forbindelse.

Bilag 2 Etaper for anlæg og udførelse

Hillerød Forsynings (Spildevand) projekt i/ved Selskovvej forventes udført i tre etaper:

ad 1 Etape 1:

- a. Trykledninger i Selskovvej på strækningen [Skovhegnet/Pilevej-Selsvej]. Strækning som udføres i Hillerød Kommunens cykelstientreprise for Selskovvej i 2020.

ad 2 Etape 2:

- a. Trykledninger på strækningen [Selsvej – oppumpningsbrønd ved krydset Hillerødsholmsalle/Herluf Trollesvej].
- b. Etape ud for Hillerødsholmskolen, som kan udføres uafhængig af kommunens cykelstiprojekt, da strækning langs med skolen ikke er en del af cykelstiprojektet (her er i forvejen en cykelsti på denne del af Selskovvej).
- c. Ledningstracéet planlægges udført delvist på skolens areal (brugen af skolens areal og betingelser herfor er pt. forhåndsgodkendt af kommunen som areallejer).

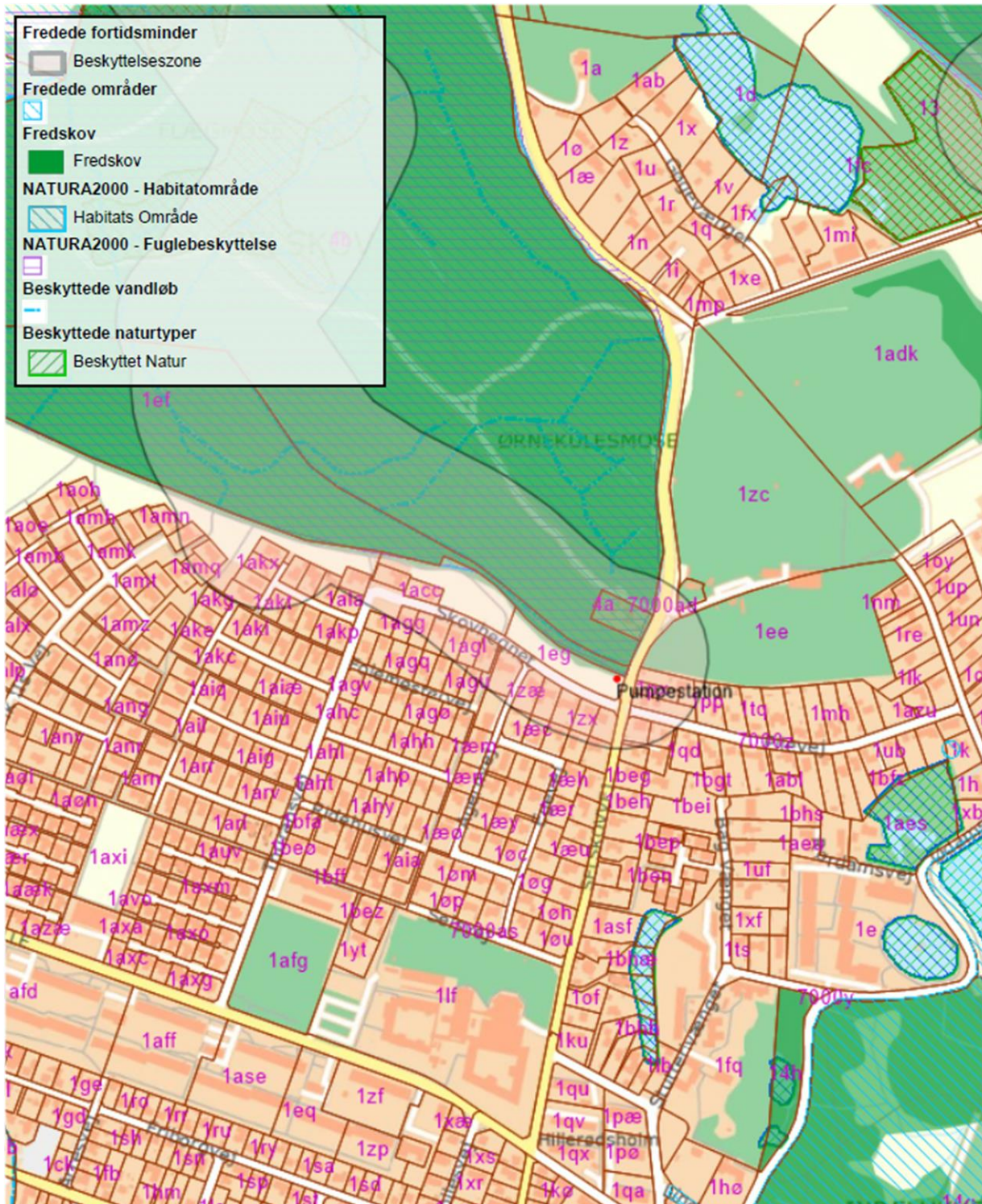
Ad 3: Etape 3:

- a. Pumpestation nord for Skovhegnet.
- b. Etablering af pumpestationen og to stk. trykledninger på strækningen fra pumpestation og via Selskovvej til krydset Skovhegnet/Pilevej (frem til Etape 1). Etape 3 kan udføres uafhængig af kommunens cykelstiprojekt.

Rækkefølge for udførelse af etape 2 og 3 er pt. ikke besluttet.

Etape 2 og 3 udføres hurtigst muligt efter etape 1 af hensyn til at kunne ibrugtage den samlede ledningsstrækning i Selskovvej mht. afledningen fra Nødebo. Dvs. om muligt er udførelse 3./4. kvartal 2020 – primo 2021.

Bilag 3 Beskyttede naturtyper og fredninger



Figur 1 Pumpestationen er markeret ved den røde prik inden i fredningsbæltet for Frederik den 2. kanal. – se mere i bilag 4.

Bilag 4 Notat om beskyttede naturtyper og fredninger

Beskyttet natur

Som det ses af bilag 1 og 3 er beskyttet natur ikke berørt af det foreslåede ledningstracé.

Dyre- og planteliv samt mangfoldighed

Pumpestationen placeres på matr.nr. 1eg Hillerødsholm, Hillerød Jorder. Mod nord grænser matriklen op mod et skovområde som er Fredskov og Natura 2000 område (men ikke omfattet af skovbyggelinje). Bevoksningen har bredt sig ind på matr.nr. 1eg. Miljøstyrelsen har på Hillerød Forsynings forespørgsel (maj 2020) vurderet, at matr.nr. 1 eg ikke har Fredskov eller Natura 2000 område.

Gravearbejder ifm. anlægsfasen holder sig inden for matr.nr. 1eg Hillerødsholm, Hillerød Jorder.

I driftsfasen vil pumpestationen og trykledningerne ikke påvirke dyre- og plantearter. Udledningen fra renselanlægget HCRSyd sker blandt andet til Pøle Å, der er omfattet af naturbeskyttelseslovens § 3 som beskyttet vandløb. Udledningen er uændret med gennemførelsen af planerne i nærværende tillæg.

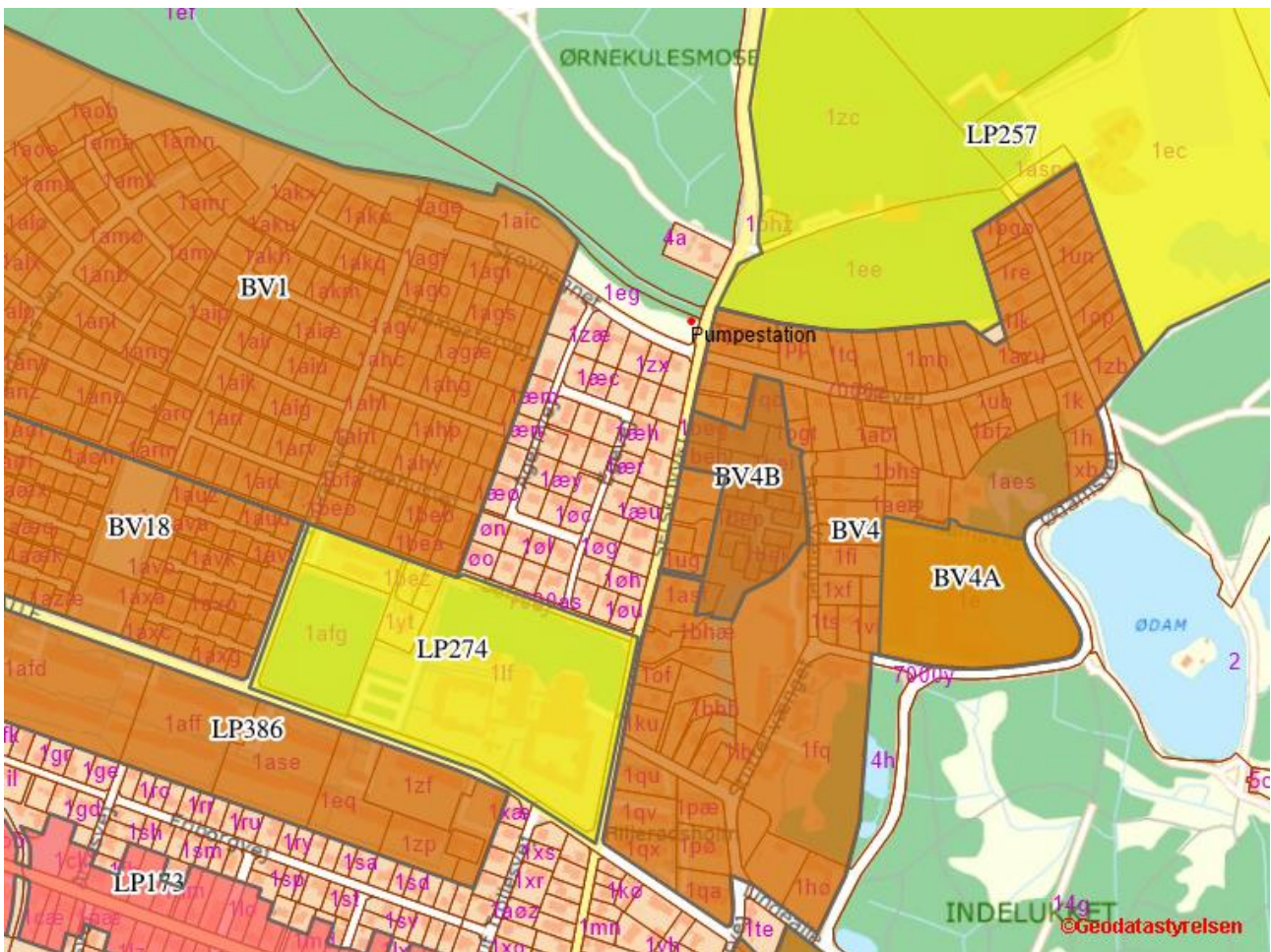
Fredning og andre beskyttelsesinteresser

Matrikel nr. 1eg Hillerødsholm, Hillerød Jorder, hvor pumpestationen placeres, er beliggende inden for fortidsmindebeskyttelseslinje for Frederik den 2. kanal omfattet af Naturbeskyttelseslovens § 18. Etablering af pumpestationen forudsætter dispensation for lovens § 18 til placering af anlæg over terræn inden for beskyttelseslinjen - mht. ventilskab og udluftningsrør - selve pumperne er under terræn.

Placering af pumpestation med ventilskab er gjort i samråd med Hillerød Kommune (inkl. fredningsmyndighed) og bl.a. på baggrund af en fælles besigtigelse i maj 2020, hvor også Museum Nordsjælland var repræsenteret. Det er aftalt at ventilskab og udluftning afskærmes med beplantning så vue til skoven bibeholdes.

Anlæggene ligger ikke inden for andre beskyttelseslinjer.

Bilag 5 Berørt lokalplan



Ledningstracéet placeres delvist inden på Hillerødsholmskolens areal, som er omfattet af Lokalplan 274. Der er ikke andre lokalplaner, som er berørt af anlæg i nærværende tillæg.

6. Miljøscreening af tillæg til spildevandsplan

Læsevejledning

A: Indledende screening

Indledningsvis undersøges om planen er omfattet af lovens bilag, og om området, omfattet af spildevandstillægget, er beliggende indenfor eller i nærheden af et internationalt naturbeskyttelsesområde.

Hvis de to betingelser er opfyldt, er der pligt til at gennemføre en miljøvurdering. Er det ikke tilfældet skal det vurderes om planen kan få væsentlig indvirkning på miljøet i det hele taget (screening).

B: Planens indvirkning på miljøet – screening eller miljøvurdering? Skemaet herunder

Planens navn: Tillæg nr. 1 til spildevandsplan 2018-2021 Tracé for afløbsledninger og placering af pumpestation ved Selskovvej			
Planens formål og omfang: Planen fastlægger tracé for spildevandsledninger og pumpestation			
Indledende screening	Ja	Nej	Bemærkninger
Åbner planen mulighed for fremtidige anlægstilladelser til projekter, der er omfattet af lovens (LBK nr. 1225 af 25/10/2018) bilag 1 og/eller 2?	X		Spildevandstillægget er omfattet af bilag 2, pkt. 10 Infrastrukturprojekter, og skal derfor screenes med henblik på at fastsætte om planen har en væsentlig indvirkning på miljøet. 10. b arbejder i byzone 10.
Kan planen påvirke et internationalt naturbeskyttelsesområde væsentligt?		X	Planen påvirker ikke et internationalt beskyttelsesområde.
Fastlægger planen anvendelse af mindre områder på lokalt plan eller indeholder planen kun mindre ændringer i en gældende plan?	X		Ja, da der kun er tale om en kort strækningen indenfor eksisterende kloakopland, der allerede er med i den gældende spildevandsplan.

omfatter de miljøparametre, der typisk skal tages i betragtning ved en miljøvurdering.

Skal planen miljøvurderes:	Ja	Nej
Begrundelse / bemærkninger:		X
Der især lagt vægt på at der ikke vurderes at være væsentlige konsekvenser for beskyttet natur, herunder Natura 2000 og bilag IV arter.		

J.nr.: 20/9934 Udarbejdet af: Khens Dato: 18/6-2020	Ikke relevant	Ikke væsentlig	Væsentlig/undersøges nærmere	Bemærkninger Begrundelser for vurdering, lovgivning mv. og/eller uddybning af hvad der bør undersøges nærmere.
Byplanlægning & landskab				
Landskabelig/byarkitektonisk værdi		x		Området, hvor ledningstracéet og pumpestationer tænkes etableret er i

(grønne områder? særlige landskaber? Geologiske særpræg? byspredning? Byarkitektoniske/strukturel sammenhæng? Placering i forhold til trafikale struktur, naboforhold)				kommuneplanen udlagt til hhv. offentligt, rekreativt, erhvervs- og centerområde, samt blandet bolig og erhverv. Flere af arealerne anvendes i dag til landbrugsmæssigt formål.
Skovrejsning/skovnedlæggelse	x			Ingen skovrejsning/skovnedlæggelse
Kulturhistoriske forhold (bygninger/SAVE? Kirke? Kulturhistoriske byområder/interesser? Fortidsminder?)		x		Tracéet går igennem et kulturarvsareal. Pumpestationen placeres på matr.nr. 1eg Hillerødsholm Hillerød Jorder, som er inden for fortidsmindebeskyttelseslinje for Frederik den 2. kanal (fredning nr. 272859). Placering af pumpestation med ventilskab er sket i samråd med Hillerød Kommune (arealejer og fredningsmyndighed mfl.) bl.a. på baggrund af en fælles besigtigelse i maj 2020. Se bilag 3 og 4. Der vil blive ansøgt om dispensation for Naturbeskyttelseslovens § 18 for placering af ventilskab inden for fortidsmindebeskyttelseslinjen. Fortidsmindet er nord for anlægget og vil ikke blive berørt. Anlægget vurderes ikke at medføre påvirkninger af omgivelserne.
Friluftsliv/rekreative interesser	x			Ingen forringelse af Friluftsliv og rekreative interesser i driftsfasen. Anlægsfasen kan være forbundet med ekstra støj, der kan forringe den rekreative værdi.
Dyre- og planteliv samt mangfoldighed (spredningskorridor? Fuglebeskyttelsesområder/Områder omfattet af habitatdirektiv? Sårbare naturtyper/Biotoper? Natura2000? Listearter? Påvirkning/nedslidning af levesteder?)	x			Anlæggene berører ikke arealer med beskyttede natur. Pumpestationen placeres på matr.nr. 1eg Hillerødsholm, Hillerød Jorder. Mod nord grænser matriklen op mod et skovområde som er Fredskov og Natura 2000 område (men ikke omfattet af skovbyggelinje). Bevoksningen har bredt sig ind på matr.nr. 1eg. Miljøstyrelsen har på Hillerød Forsynings forespørgsel (maj 2020) vurderet, at matr.nr. 1 eg ikke har Fredskov eller Natura 2000 område. Se bilag 3 og 4
Fredning og naturbeskyttelse (§3? Beskyttelseslinjer? Diger?)		x		Matrikel nr. 1eg Hillerødsholm, Hillerød Jorder, hvor pumpestationen placeres, er beliggende inden for fortidsmindebeskyttelseslinje for Frederik den 2. kanal omfattet af Naturbeskyttelseslovens § 18. Etablering af pumpestationen forudsætter dispensation for lovens § 18 til placering af anlæg over terræn inden for beskyttelseslinjen - mht. ventilskab og udluftningsrør - selve pumperne er under terræn. Se bilag 3 og 4.
Forurening				
Støj og vibrationer		x		I anlægsfasen kan der forekomme støj og vibrationer.

(særligt ift. boliger fra erhverv, trafik, tekniske installationer, varelevering mv.)			I driftsfasen vil der være svag støj i forbindelse med drift af pumpestationerne. Dette vurderes dog ikke for at være væsentligt.
Lys og/eller refleksioner		x	Da det er et underjordisk anlæg vil der ikke være nogen forureningskilder herfra. Ventilskabet i tilknytning til pumpestation er dog over terræn. Skabet leveres i mørkegrønt (kommunes ralfarve) og det er aftalt med Hillerød Kommune (arealejer), at udsyn til skabet afskærmes med beplantning.
Luft	x		Tillægget vurderes ikke at medfører væsentlige emissioner. Realisering af planen vurderes ikke at medfører lugtgener. Der etableres nye pumpestationer, der kan lugte, men det vurderes ikke som en væsentlig miljøforurening.
Jord	x		Anlæggelse af tracéet medfører ikke en forurening af jorden.
Grundvand (særlige drikkevandsressourcer? Ny anvendelse giver risiko for grundvandsforurening?)		x	Området er i OSD (område med særlige drikkevandsinteresser). Tracéet ved den sydlige del af Hillerødsholmskolen er desuden indenfor boringsnært beskyttelsesområde (BNBO). Gennemførelse af planen vurderes ikke at udgøre en risiko for grundvandsressourcen.
Overfladevand (separering? Forsinkelse? Udledning til vandmiljø?)	x		Tillægget tager ikke stilling til overfladevand og ændre ikke på de eksisterende forhold.
Udledning af spildevand (til rensningsanlæg?)	x		Tillægget medføre ikke, at der skal tilsluttes mere spildevand til afløbssystemet i Hillerød Kommune.
Klimatiske faktorer (befæstigelsesgrad? Modvirkning af oversvømmelse, Vind/læ, sol/skygge)	x		Fastlæggelse af tracéet har ikke nogen indflydelse på de klimamæssige udfordringer der er i Hillerød Kommune.
Jordforurening /Områdeklassificering (kendskab til forurening? Omfattet af eller udtaget af områdeklassificering? Ved overførelse af landzoneareal til byzone - husk bemærkning i LP's redegørelse).		x	Inden for byzone er jorden områdeklassificeret. Der er ingen forureningskortlagte arealer der hvor pumpestation og ledningstracé placeres. Tillægget medfører i sig selv ikke risiko for forurening.
Ressourceanvendelse			
Arealforbrug		x	Når tracéet er fastlagt, vil arealet, hvor ledningerne etableres, kun have en begrænset anden anvendelse, og arealerne til pumpestationerne kan kun anvendes til dette formål (på nær arealet for ventilskabet som er over terræn, kan man dog godt benytte arealet ved pumpestationen til rekreativ anvendelse, lejlighedsvis arrangementer og parkering som er arealanvendelsen i dag).

Energiforbrug (øget forbrug af fossilt brændsel? Øget udledning af CO2? Ozonnedbrydende stoffer?)		x		Der vil være et øget energiforbrug i anlægsfasen, samt i driften af pumpestationerne. Det vurderes, at dette er ubetydeligt i forhold til Kommunens samlede energiforbrug.
Vandforbrug	x			Der forventes ikke et væsentligt vandforbrug i anlæggelsesfasen. I driftsfasen har tracéet intet vandforbrug.
Produkter, materialer, råstoffer		x		Tillægget vil medføre et øget forbrug af råstoffer, materialer m.v. i anlægsfasen. Samlet set vurderes mængden at være begrænset.
Kemikalier, miljøfremmede stoffer	x			Der anvendes igen kemikalier og miljøfremmede stoffer i etablering af trykledningen, hvorfor der ikke udgøres nogen risiko.
Affald, genanvendelse	x			Intet affald fra anlægget i drift.
Geoteknik (behov for ekstrarfundering?)	x			Det vurderes ikke at være nødvendigt med ekstrarfundering af bygninger.
Jordhåndtering/flytning Jord ind/ud, terrænregulering ect.	x			Der vurderes ikke noget behov for terrænregulering. Ledningen vil blive tildækket med det opgravede jord igen.
Befolkning				
Sikkerhed og sundhed		x		I anlægsfasen kan der være støj. Denne vil blive reguleret i forhold til Hillerød Kommunes forskrift for støj og støv i anlægsarbejder. Det forventes ikke at være nødvendigt at dispensere fra forskriften. I driftsfasen vil der være støj ved vedligeholdelse af pumpestationerne 1-2 gange årligt. Dette vurderes dog som ikke væsentlige.
Svage grupper (f.eks. handicappede)	x			Ingen påvirkning
Materielle goder (bedre adgang til dagligvarer, off./privat service, bedre økonomi/levestandard!)		x		Regn- og spildevandet ledes til det nye central rensesanlæg HCRSyd ved Solrødgård. Afledningen fra Nødebo sker i dag til HCR-syd via omvej forbi det gamle rensesanlæg HCR på Kirsebærølle. Afledningen af Gadevang til HCRSyd afventer nedlukningen af Gadevang Rensesanlæg og etablering af det resterende ledningstracé fra Gadevang Rensesanlæg til den nye pumpestation på matr.nr. 1eg Hillerødsholm, Hillerød Jorder. Den kommende tilslutning af Gadevang til HCRSyd er ikke en del af nærværende tillæg.
Brand, eksplosion, giftpåvirkning	x			Ingen påvirkning
Trafik				
Sikkerhed/tryghed (hensyn til bløde trafikanter?)		x		Der vil være trafik i forbindelse med anlæggelse. Der vil blive etableret byggepladser hvor materialet kan opbevares. Dette vil lette trafikken en smule.
Energiforbrug		x		Der vil blive anvendt energi til etablering af tracéet, dette dog ikke væsentligt i forhold til

				det samlede energiforbrug i Hillerød Kommune.
Trafikmønstre/trafikudvikling (gennemkørende trafik? Mere tung trafik?)		x		Der vil i anlægsfasen komme mere tung trafik. I driftsfasen vil den ekstra trafik være i forbindelse med vedligeholdelse af pumpestationerne 1-2 gange årligt.
Støj		x		I anlægsfasen kan der forekomme trafikalt støj.
Parkering (minimums/maksimumskrav)	x			Ingen påvirkning.
Kollektiv trafik	x			Ingen påvirkning.
Kommunens planer og strategier				
Vision Læring og Livskraft	X			Ingen påvirkning
Agende 21-strategien	X			Ingen påvirkning
Boligpolitik	X			Ingen Påvirkning
Kommuneplan 2017		X		Området er i kommuneplan 2017 i byzone og udlagt til "boligområde" (nord) og "områder til offentlige anlæg" (syd). I den nordlige del af området er der en lokal rekreativ sti. Pumpestationen er underjordisk, påvirker derved ikke formålet med den rekreative sti..
Lokalplan		X		Trykledningerne placeres delvis inden for lokalplan 274 "Området ved Hillerødsholmskolen". Planen påvirker ikke formålet med planen væsentlig.
Spildevandsplan		x		Tillægget er et led i gennemførelse i den centralisering der er beskrevet i spildevandsplan 2018-2021.