

Tillæg nr. 6 til Spildevandsplan 2018-2021

Kloakering af erhvervsområde i Favrholt



Forslaget blev behandlet af Byrådet og godkendt til udsendelse i til 8 ugers offentlig høring den 24. marts 2021.

Høringsperioden er den 28. juni 2021 til 30. august 2021

Tillægget er endeligt vedtaget den 31. august 2021

1 Baggrund

Dette tillæg danner det planmæssige grundlag for:

- at inddrage inddrag områder i et nyt erhvervsområde i Favrholt i Spildevandsplan 2018-2021 som separat- og spildevandskloakeret oplande.
- at Hillerød Spildevand A/S kan etablere de nødvendige lednings- og bassinanlæg i områderne.

Tillægget omfatter kloakeringen af storparcel 1.1, 1.2, 2.1, 2.2 og 2.4 på bilag 1. Det svare til delområde 1, 2 og 6 i forslag til lokalplan 460.

Området er ikke kloakeret i dag og består mest hovedsagligt af landbrugsarealer. Spildevandet fra det kommende erhvervsområde skal afledes til en ny spildevandskloak som Hillerød Forsyning etablerer hvor det vil blive ledt til HCRsyd. Regn- og overfladevand skal renses og forsinkes i regnvandsbassiner inden det ledes til Hestehavegrøften og videre til favrholtgrøften og Havelse Å-systemet. Ejer- og driftsansvaret for regnvandsbassiner afhænger af ejerforholdene på de enkelte storparceller.

Tillægget til spildevandsplanen supplerer den gældende: "Spildevandsplan, Hillerød Kommune 2018-2021", vedtaget af Hillerød Kommune Byråd den 24. april 2019.

1.1 Offentlig høring

Forslaget til tillæg til spildevandsplanen er sendt i offentlig høring af Byrådet 24. marts 2021 og sendt i offentlig høring i 8 uger i perioden fra 28. juni 2021 til 30. august 2021 [8 uger]. I høringsperioden er det muligt at komme med kommentarer og indsigelser til tillægget.

Efter høringsperioden bearbejdes kommentarer og indsigelser. Den endelige udgave af tillægget til spildevandsplanen vedtages herefter af Byrådet. Er der ingen indsigelser eller væsentlige kommentarer vedtages tillægget af forvaltningen og lægges op Hillerød Kommunes hjemmeside.

2 Lovgrundlag

Tillægget til spildevandsplanen er udarbejdet i henhold til:

- Miljøbeskyttelsesloven (Lovbekendtgørelse nr. 1218 af 25. november 2019)
- Spildevandsbekendtgørelsen (Bekendtgørelse nr. 2291 af 30. december 2020).

Tillægget er vedtaget med hjemmel i §32 i miljøbeskyttelsesloven.

Ud over de to nævnte, er en del andre love og bekendtgørelser relevante i forhold til planlægningen og arbejdet med spildevandsplanlægning, her er den vigtigste anført:

- Lov om miljøvurdering af planer og programmer og af konkrete projekter (VVM) (Lov nr. 973 af 25. juni 2020)

Lovgivningen kan f.eks. læses på www.retsinformation.dk.

3 Forhold til anden planlægning

Spildevandsplanstillægget må ikke stride mod anden kommunal planlægning. Herudover skal tillægget være i overensstemmelse med de statslige vandområdeplaner.

3.1 Vandområdeplan

Hillerød Kommune er omfattet af Statens vandområdeplan 2015-2021 for vandområde distrikt Sjælland (juni 2016). Planen beskriver en række indsatser i Hillerød Kommune på spildevandsområdet. Indsatserne er implementeret i Spildevandsplan 2018-2021. Tillægget til spildevandsplanen vurderes ikke at være i konflikt med den vedtagne vandområdeplan, da tillægget netop skal sikre en optimal rensning af regnvandet inden udledning til recipient.

3.2 Kommuneplan og lokalplan

Området er omfattet af forslag til lokalplan nr. 460 for erhvervsområdet i Favrholt og forslag til kommuneplantillæg 23, der er udarbejdet sideløbende med spildevandsplanstillægget. Det forventes at planerne vedtages.

3.4 Klimatilpasningsplan

Hillerød Kommune vedtog i 2013 en klimatilpasningsplan, hvor risikoområder i dag er indarbejdet i gældende Kommuneplan 2017. Der er risikoområder inden for planområdet. Risikoområderne er håndteret i lokalplanen og projektet for landskabskilen, der udformes så der kan håndteres en 50-årshændelse. Det vurderes, at tillægget til spildevandsplanen ikke er i konflikt med klimatilpasningsplanen.

3.5 Vandforsyningsplan

Hillerød Kommune er omfattet af vandforsyningsplan 2015-2027. Det vurderes, at tillægget til spildevandsplanen ikke er i konflikt med den gældende vandforsyningsplan.

3.6 Helhedsplan for Favrholm og Klima, Natur og landskabsplan for Favrholm

For Favrholm har Hillerød Kommune udarbejdet en helhedsplan, der er vedtaget af byrådet i 2014, med de planer for området. Efterfølgende er der udarbejdet en Klima, Natur og Landskabsplanen der b.la. omhandler håndteringen af regnvand i området. Planen fastlægger at området skal separatkloakeres, at 5-årsregn fra byfingrene skal renses og forsinkes i byfingrene, at vejvand fra stamvejen skal forsinkes og renses den grønne kile, og at håndteringen af ekstremregn skal forgå i den grønne kile. Denne plan følger de principper.

På baggrund af den overstående gennemgang vurderes det, at dette tillæg er i overensstemmelse med den fysiske planlægning i Hillerød.

4 Miljøvurdering af spildevandsplanen – miljøscreening

Tillægget til spildevandsplanen er omfattet af Miljøvurderingsloven (Lov om miljøvurdering af planer og programmer og af konkrete projekter (VVM), jf. lov nr. 973 af 25. juni 2020.

Hillerød Kommune skal derfor vurdere, om der er behov for en miljøvurdering af tillægget. Til det formål har Hillerød Kommune miljøscreenet tillægget, se bilag 6 "Miljøscreening af tillæg til spildevandsplanen".

Screeningen viser, at tillægget:

- *ikke* påvirker et udpeget naturbeskyttelsesområde og
- *ikke* fastlægger rammer for projekter, som må antages at få en væsentlig indflydelse på miljøet

Screeningen har været i høring hos de berørte myndigheder. Samlet set vurderer Hillerød Kommune, at der *ikke* er behov for en miljøvurdering af tillægget til spildevandsplanen. Denne afgørelse er annonceret med 4 ugers klagefrist, samtidig med at tillægget til spildevandsplanen er sendt i offentlig høring dvs. 25. marts 2021.

5 Status og plan

Området omfattet af dette tillæg er 16,3 hektarer og er den del af forslag til lokalplan 460. Tillægget til spildevandsplanen omfatter ikke hele lokalplansområdet, men kun de delområder hvor lokalplanen er byggeretsgivende. Området omfattet af tillægget er uddybet i bilag 1.

Området er i dag ikke kloakeret og arealerne er primært landbrug. Der er ikke spildevandsafledning fra området.

Med dette tillæg udlægges området som separatkloakeret opland. Det betyder at Hillerød Forsyning skal modtage regn- og spildevand fra området.

Afledning af spildevand og regnvand er beskrevet nærmere i afsnit 5.1 og 5.2.

5.1 Spildevand

Den endelige placeringen af spildevandsledninger i området er endnu ikke fastlagt, men der arbejdes med en foreløbig placering hvor ledningsnettet er placeret i kommunalt vejareal.

Til opgørelse af den fremtidige spildevandsmængde fra området er der benyttet en standarttal på 50 PE/ha og 0,005 l/s PE. Spildevandsmængderne afhænger af typen af industri, der etableres i området, og vil derfor være usikkert indtil der er større viden om hvilke virksomheder der kommer til området. Det vurderes at der fra området vil ske afledning af spildevand svarende til 814 PE og 4,1 l/s.

Det forventes at der den 25. marts 2021 vil blive meddelt en revideret udledningstilladelse til renseanlægget, hvor den tilladte udledte vandmængde øges for at sikre at der er kapacitet til byudvikling. Renseanlægget er godkendt til at modtage 68.000 PE. På nuværende tidspunkt er der tilsluttet 44.367 PE.

Det vurderes at den fremtidige tilledning af spildevand fra området omfattet af dette tillæg kan indholdes i den udledningstilladelsen til renseanlægget af 25. marts 2021.

5.2 Regnvand

Regnvand fra oplandet forsinkes og renses i et våde regnvandsbassiner inden udledning til vandløbet eller evt. afledning til Hillerød Forsyning regnvandssystem.

På hver storparcel skal der etableres et regnvandsbassin, der kan forsinke og rense regnvandet inden udledning til recipient. Regnvandsbassinet skal etableres i overensstemmelse med retningslinjerne i bilag 22 i Hillerød Kommunes spildevandsplan 2018-2021. Dermed sikres, at overfladevandet håndteres i overensstemmelse med BAT for rensning af separatkloakeret regnvand.

Afledning fastsættes af Hillerød Kommune, så det sikres at den samlede afledning for hele det fremtidige byområde Favrholtgrøftens opland ikke overstiger 32 l/s.

Bassinet etableres med et vådvolumen for tilbageholdelse af uønskede stoffer i vandmiljøet. Dette skal have et volumen svarende til 200-300 m³/red ha opland afhængig af overfladetyper.

Bassinet etableres med fast bund så det sikres, at der ikke er en risiko for forurening af grundvandet ved nedsivning af saltholdigt vand og således at udsivning (sommer) og indsivning (vinter), der kan påvirke renseeffekten, undgås. Den faste bund skal etableres under udbredelsen af det våde volumen.

Nærværende tillæg giver det juridiske grundlag til at foretage evt. nødvendige arealerhvervelser i forbindelse med etablering af ledninger, pumpestationer, bygværker, bassiner mv. til regnvandssystemet.

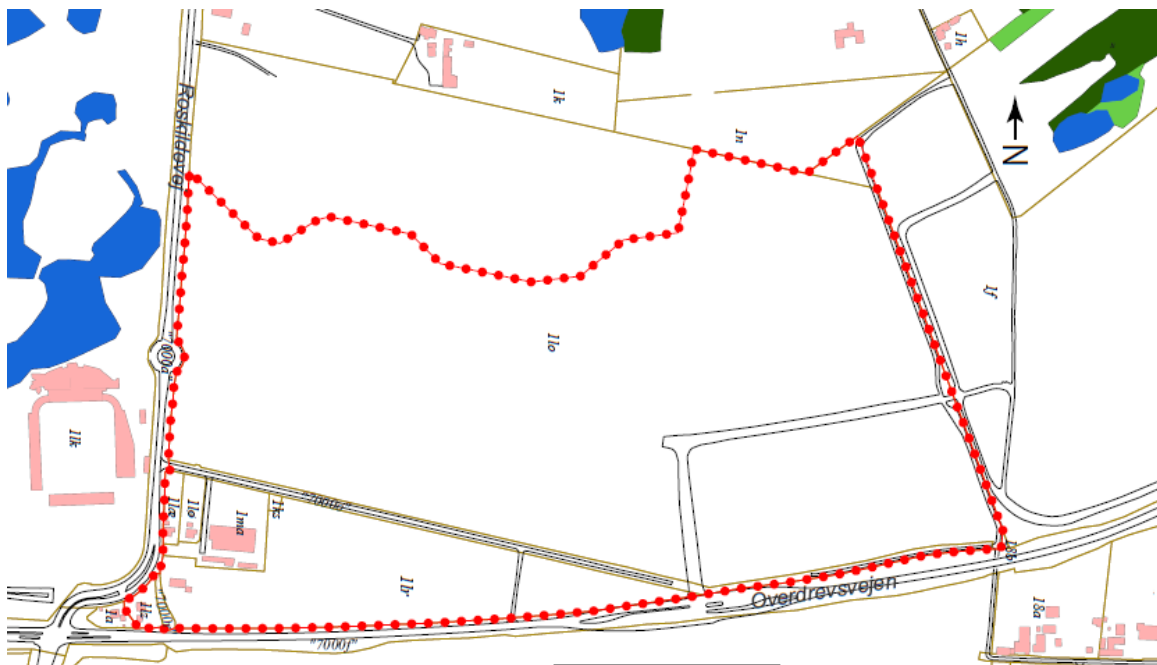
Indenfor tillæggets område bliver der 4 nye oplande med afledning til regnvandsbassiner og afledning af spildevand. Se tabel 1 og bilag 1.

Tablet 1: Tabellen viser arealerne på de nye oplande med afløbskoefficienter, Herudfra er der beregnet det reducerede areal. Kortet der henvises til er i bilag 1.

Nr. på kort	Oplands-navn	Total areal [ha]	Maksimal Afløbskoefficient	Reduceret areal [red. ha]
1.1	SK11	9,93	0,6	5,92
1.2	SK12	2,7	0,6	1,65
2.1	SK21	2,05	0,4	0,43
2.2	SK22	1,26	0,4	0,51
2.4	SK24	0,34	0,4	0,14

2.4 Berørte matrikler

Planområdet er beliggende mellem Roskildevej, Overdrevsvejen og det nye hospital i Favrholt. Området er på ca. 40 ha og er i dag primært ekstensivt, åbent græsareal og har tidligere været brugt til Hillerød Kræmmermarked. Området omfatter matr.nr. 1ks, 1lr, 1læ, 1læ, 1ma, 18b og dele af 1lo, alle Favrholt, Hillerød Jorder samt vejlitra 7000o og dele af 7000d.



Afgrænsning af berørte matrikler

3 Miljøforhold

3 Recipienter

Udledt regnvand fra projektområdet transporteres via Hestehavegrøften, Favrholtgrøften og Havelse Å til Roskilde Fjord.

Gennemførelse af projektet i nærværende plan vil medføre at en større andel af regnvand fra befæstede overflade skal udledes til Havelse Å-systemet end i dag. Bassinerne der etableres skal medvirke til, at både den hydrauliske påvirkning samt den miljømæssige påvirkning reduceres mest muligt. Overordnet set, er det dog Hillerød Kommunes vurdering, at påvirkninger, der kommer fra udledt regnvand må accepteres.

3.1. Næringsstoffer

Regnvand fra befæstede arealer vil indeholde næringsstoffer som kvælstof og fosfor. Indholdet af næringsstoffer skal reduceres mest muligt inden udledning, således at påvirkningen af recipienternes dyre og plantesamfund bliver så lille som muligt. Et vådt regnvandsbassin er i dag kategoriseret som BAT.

3.2 Hydrauliske forhold

Udledningen fra området er begrænset af den rørlagte Favrholtgrøft. Hillerød Kommune fastsætter afløbstallene for nye bassiner i Favrholtgrøftens opland, så den samlede udledning, når området er fuldt udbygget, ikke overskrider 32 l/s. Det sikres at der ikke er nogen hydraulisk påvirkning i Favrholtgrøften og nedstrøms recipienter.

3.3 Miljøvurdering

Det vurderes indledningsvis, at rammen i dette tillæg til spildevandsplanen skaber grundlag for at kunne meddele tilladelse til udledning af rensset regnvand til Hestehavegrøften og Favrholtgrøften. Tillægget er ikke modstridende med øvrige kommunale- og statslige planer.

Favrholtgrøften leder vandet til Havelse Å-systemet. Hillerød Kommune vurderer, at udledning af regnvand til Havelse Å-systemet ikke vil påvirke kvalitetselementerne og derved miljøtilstanden i recipienterne, samt at udledningen ikke vil hindre en fremtidig målopfyldelse jf. vandområdeplanen. Det vurderes, at udledningen ikke vil forringe de biologiske eller kemiske kvalitetselementer. Udledning af regnvand vil ikke medføre en væsentlig påvirkning af recipienterne, da det kun er en marginal mængde næringsstoffer der udledes på årsbasis. Således er vurderingen, at der ikke vil være en negativ påvirkning af tilstanden i de nedstrøms recipienter; Havelse Å og Roskilde Fjord eller at udledningen af regnvand vil være til hinder for opfyldelse af disse målsætninger. Denne vurdering findes ligeledes i Miljøvurderingen af Spildevandsplan 2018, hvor byudvikling i Favrholt er medtaget.

Området hvor bassinet skal placeres ligger indenfor et udpeget område med særlige drikkevandsinteresser (OSD), hvor alt grundvand skal beskyttes af hensyn til den fremtidige drikkevandsforsyning. Dette indebærer bl.a., at nuværende arealanvendelser ikke må ændres, hvis ændringen kan føre til forringet grundvandskvalitet. For at beskytte grundvandet etableres bassiner med fast bund. Det betyder at regnvandet ikke kan nedsive.

Jf. Habitatbekendtgørelsens § 7, stk. 6 nr. 5, skal der foretages en vurdering af om projektet i sig selv eller i forbindelse med andre planer og projekter, kan påvirke et Natura 2000-område væsentligt. I miljøscreeningen er det vurderet, at etablering af bassiner ikke vil have en indvirkning på Natura 2000 områderne der ligger nedstrøms. Realisering af projektet vil således ikke i sig selv eller i forbindelse med andre projekter medføre en væsentlig påvirkning af de berørte Natura 2000-områders integritet. Hillerød Kommune vurderer således i henhold til habitatbekendtgørelsens § 6, stk. 1 og § 7, stk. 6 nr. 5, at udledning af rensset regnvand i sig selv og i forbindelse med andre planer og projekter ikke vil have indvirkning på Natura 2000-områderne.

Det er desuden kommunens vurdering i henhold til habitatbekendtgørelsens § 10, at arter beskyttet jf. habitatdirektivets bilag IV, samt deres yngle- og rasteområder ikke vil påvirkes negativt af det ansøgte.

4 Medfør af tillægget

Gennemførelse af dette tillæg kræver:

- Etablering af bassiner skal miljøscreenes jf. Bekendtgørelse om vurdering af visse offentlige og private anlægs virkning på miljøet (VVM) i medfør af lov om planlægning (LBK nr. 973 af 25. juni 2020).
- Der skal gives tilladelser til tilslutning af regnvand til Hillerød Forsynings regnvandssystem og/eller udledningstilladelser jf. Miljøbeskyttelseslovens § 28, stk. 1 om udledning af regnvand til Favholmgrøften.

5 Økonomi og tidsplan

Hillerød Forsyning Spildevand A/S finansierer kloakeringen frem til grundgrænsen for den enkelte matrikel samt fælles regnvandsbassiner. Kloakledningerne på de enkelte matrikler finansieres af grundejeren. Der vil i ny-kloakerede områder blive pålagt et tilslutningsbidrag til grundejeren jf. den gældende betalingsvedtægt og prisblad.

5.1 Deklarering af ledninger

Grundejer skal tåle, at forsyningens ledninger deklarerer de steder, hvor de går ind over anden mands grund, og ikke ligger i vejareal.

5.2 Ekspropriation

Hillerød Spildevand vil forsøge at indgå frivillige aftaler med de berørte grundejere. Kan dette ikke lade sig gøre, er Hillerød Kommune indstillet på at ekspropriere til formålet.

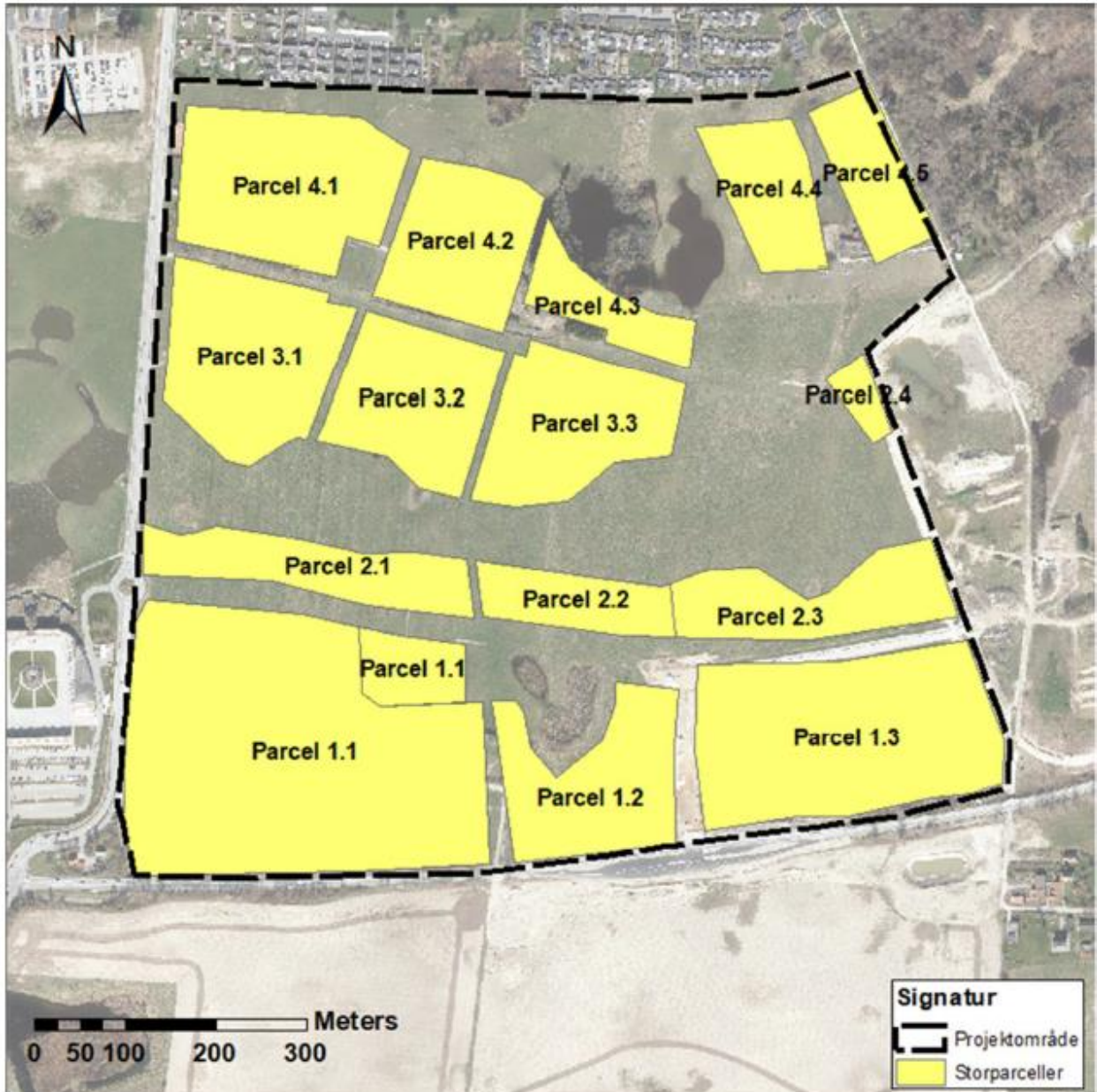
6 Godkendelsesprocedure

I henhold til kapitel 4 i Bekendtgørelse nr. 2292 af 30/12/2020 (Spildevandsbekendtgørelsen), skal Kommunalbestyrelsens forslag til spildevandsplan og tillæg til spildevandsplanen offentliggøres med oplysning om, at der inden for en frist på mindst 8 uger efter offentliggørelsen er adgang til at kommentere det fremlagte forslag over for kommunalbestyrelsen.

Såfremt der ikke fremkommer væsentlige indsigelser, kan spildevandsplaner og tillæg til spildevandsplaner endeligt vedtages efter høringsfristens udløb. De vedtagne spildevandsplaner annonceres herefter.

Bilag 1

Tillægget omfatter kloakeringen af storparcel 1.1, 1.2, 2.1, 2.2 og 2.4 på nedenstående tegning. Det svar til delområde 1, 2 og 6 i lokalplan 460 hvor lokalplanen er byggeretsgivende.



Bilag 2 Miljøscreening af tillæg til spildevandsplan

Planens navn: Tillæg nr. 6 til spildevandsplan 2018-2021, erhvervsområde i Favrholt
Planens formål og omfang: Formålet med tillægget er, fastlægge placeringen af en til bassin til rensning og forsinkelse af det regnvand der kommer fra forpladsen ved den nye Favrholt Station og en ny bydel vest for stationen. Overfladevandet skal udledes til Havelse Å-systemet. Det sanitære spildevand vil blive ledt til HCRsyd.

Indledende screening	Ja	Nej	Bemærkninger
Åbner planen mulighed for fremtidige anlægstilladelser til projekter, der er omfattet af lovens (LBK nr. 1225 af 25/10/2018) bilag 1 og/eller 2?	x		Projektet (renseanlæg) er anført på lovens bilag 2. 11. Andre projekter, b) samt 10. anlægsarbejder i byzoner, herunder opførelse af butikcentre og parkeringsanlæg.
Kan planen påvirke et internationalt naturbeskyttelsesområde væsentligt?		X	Der er 310 m til nærmeste Natura 2000-område. Natura 2000-området er et af de nye områder, der er tilføjet pr. 1. november 2018, og har endnu ikke et nummer, men hedder "Tokkekøb Hegn, Grønholt Hegn og Ny Hammersholt". Derudover er der 3.200 m til det nye Natura 2000-område "Freerslev Hegn" og 3.800 m til Natura 2000-områderne Gribskov (H117) og fuglebeskyttelsesområde Gribskov (F108). Dette tillæg vurderer miljøpåvirkningen ved etablering af et bassin i projektområdet. Det skal dog bemærkes at Hillerød Kommune indledningsvis vurderer, at der er tale om udledning af normalt separatkloakeret regnvand, der er rensat jf. Hillerød Kommunens anviser i spildevandsplan 2018-2021 hvorfor der ikke vurderes at være en påvirkning af Natur2000 områderne nedstøms i Pøle Å systemet.
Fastlægger planen anvendelse af mindre områder på lokalt plan eller indeholder planen kun mindre ændringer i en gældende plan?	x		Planen sætter rammerne for et mindre areal ved Favrholt Station – hele området der planlægges for er ca. 9,6 ha. Dette er en tilføjelse til den eksisterende spildevandplan for Hillerød Kommune.

Skal planen miljøvurderes:	Ja	Nej
Begrundelse / bemærkninger:		x
<p>Gennemførelse af projektet, det vil sige etablering af et regnvandsbassin, forventes ikke at kunne påvirke Natura 2000-område 134 (Arresø, Ellemose og Lille Lyngby Mose) og Natura 2000 område N136 – Roskilde Fjord og Jægerspris Nordskov. Årsagen er, at projektområdet ikke ligger indenfor område udpegningerne. Bassinet vil blive etableret i henhold til BAT, hvorfor en fremtidig udledning ikke vurderes at kunne påvirke Natura2000 områderne, da der er tale om alm separat regnvand. Dette vil blive håndteret i en udledningstilladelse til bassinets udledning.</p> <p>Vandet ledes i dag til Pøle Å systemet via dræn. Da regnvandet forsinkes inden udledning vil der ikke være en hydraulisk påvirkning. Ligeledes vurderer Hillerød Kommune, at udledning ikke vil medføre en større udledning af næringsstoffer, der vil kunne påvirke udpegningsgrundlaget for Natura 2000-områderne. Indholdet af næringsstoffer reduceres via bassinet der etableres med et vådt volumen for netop at reducere</p>		

udledningen af næringsstoffer og miljøfremmede stoffer. Herudover omfatter tillægget kun et mindre område på lokalplan.

Planens navn: Tillæg nr. 6 til Spildevandsplan 2018-2021 Erhvervsområde i Favrholt J.nr.: 20/16947 Udarbejdet af: Michelle Leth Dato: 25/02-2021	Ikke relevant	Ikke væsentlig	Indgår allerede	Væsentlig/undersøges nærmere	Bemærkninger Begrundelser for vurdering, henvisning til hvorledes vurdering allerede indgår, eksempelvis andre planer, lovgivning mv. og/eller uddybning af hvad der bør undersøges nærmere.
Byplanlægning & landskab					
Landskabelig/byarkitektonisk værdi (grønne områder? særlige landskaber? Geologiske særpræg? byspredning? Byarkitektoniske/strukturel sammenhæng? Placering i forhold til trafikstruktur, naboforhold)		X			Projektet grænser op et område udpeget som værdifuldt geologisk område. Der er en lokalplan for området under udarbejdelse, det er indenfor lokalplanområdet at regnvandsbassinet bliver placeret. Derved sker der allerede en ændring af området. Det vurderes derfor, at bassinet ikke vil påvirke landskabskarakteren væsentlig.
Skovrejsning/skovnedlæggelse	X				Ingen skovrejsning/skovnedlæggelse
Kulturhistoriske forhold (bygninger/SAVE? Kirke? Kulturhistoriske byområder/interesser? Fortidsminder?)			X		Der er kendskab til fund af arkæologisk interesse eller kulturarvsarealer i nærhed af projektområdet. I anlægsfasen kan der dermed være risiko for at støde på fund af kulturhistorisk værdi. I det tilfælde skal arbejdet standses, og det ansvarlige museum kontaktes, jf. museumslovens § 27, stk. 2.
Friluftsliv/rekreative interesser		X			
Dyre- og planteliv samt mangfoldighed (spredningskorridor? Fuglebeskyttelsesområder/Områder omfattet af habitatdirektiv? Sårbare naturtyper/Biotoper? Natura2000? Listearter? Påvirkning/nedslidning af levesteder?)		X			<u>§ 3-Beskyttet natur</u> Der er ikke beskyttede naturtyper inden for det område hvor bassinet bliver placeret. Der ligger et større moseområde (Salpetermosen) vest for Overdrevsvejen, som er placeret 120 meter fra området. Der ud over ligger der to søer på golfbanen, hhv. 160 og 170 meter øst for projektområdet. De beskyttede naturtyper påvirkes ikke af projektet. <u>Bilag IV-arter</u> Der er ikke registreret forekomst af bilag IV-arter eller rødlistede arter i projektområdet. Projektområdet er besigtiget, og der er ikke konstateret træer eller bygninger som kan udgøre yngle- eller rastesteder for flagermus. <u>Natura 2000-områder</u> Der er ca. 600 meter til nærmeste Natura 2000-område, som ligger nordøst for lokalplanområdet og udgøres af Natura 2000 område nr. 269 Tokkekøb Hegn, Grønholt Hegn og Ny Hammersholt. Natura 2000 område nr. 269 består af tre adskilte delområder. Det er det vestlige delområde Ny Hammersholt, der befinder sig i en afstand

				<p>af ca. 300 m fra området, mens begge de to øvrige delområder ligger ca. 3,7 km mod sydøst.</p> <p>Udpegningsgrundlaget udgøres af naturtyperne: Bøg på mor (9110), Bøg på muld (9130), Elle- og askeskov* (91E0), Skovbevokset tørvemose* (91D0), Tidvis våd eng (6410). Da der ikke er hydraulisk forbindelse til området, vurderer Hillerød Kommune, at der ikke vil ske en påvirkning af udpegningsgrundlaget.</p> <p>Natura 2000-område 134 (Arresø, Ellemose og Lille Lyngby Mose) og Natura 2000 område N136 – Roskilde Fjord og Jægerspris Nordskov har hydraulisk forbindelse til projektområdet via Pøle Å. Hillerød Kommune vurderer dog, at udledning af rensset almindeligt separatloakeret regnvand ikke vil påvirke udpegningsgrundlaget og at næringsstoffer og miljøfremmede stoffer til være reduceret bedst muligt i bassinet vådvolumen.</p>
Fredning og naturbeskyttelse			X	<p>Området er berørt af en skovbeskyttelseslinje. Det skal søges dispensation for denne.</p> <p>Det fredede område "Holmene" ligger ca. 600 meter nord-nordøst for projektområdet. Området påvirkes ikke af projektet.</p>
Forurening				
Støj og vibrationer (særligt ift. boliger fra erhverv, trafik, tekniske installationer, varelevering mv.)		X		<p>I anlægsfasen kan der forekomme støj og vibrationer. I driftsfasen vil der ikke forekomme støj.</p> <p>Ved vedligeholdelsesarbejdet i driftsfasen kan der i korte tidsperiode forekomme støj og trafik med tungere køretøjer.</p>
Lys og/eller refleksioner	X			<p>Det endelige etablerede projekt forventes ikke at forårsage lys eller refleksioner. Projektet består af transportveje samt et bassin til rensning og forsinkelse til regnvand. Der ikke medføre nogen forureningskiler herfra.</p>
Luft		X		<p>Tillægget vurderes ikke at medfører væsentlige emissioner.</p> <p>Realisering af planen vurderes ikke at medfører lugtgener.</p>
Jord	X			<p>Anlæggelse af separatloak medfører ikke en forurening af jorden.</p> <p>I forbindelse med oprensning af bassinet vil der skulle håndteres slam. Slammet vil være set som forurenede jord der skal afleveres til en godkendt modtager.</p>
Grundvand (særlige drikkevandsressourcer? Ny anvendelse giver risiko for grundvandsforurening?)		X		<p>Området er kortlagt som område med særlige drikkevandsinteresser.</p> <p>Bassinet etableres med fastbund, hvorfor det vurderes, at der ikke er nogen risiko for forurening af grundvandet.</p> <p>I anlægsfasen forventes behov for grundvands-sænkning men alene i et begrænset omfang og i en begrænset tidsperiode, som vurderes ikke at medføre en risiko for grundvandsressourcen.</p>
Overfladevand (separering? Forsinkelse? Udledning til vandmiljø?)			X	<p>Bassinet skal modtage regnvand fra hele parkeringsarealet, byudviklingsområdet og evt. perronen. Både parkering og vejarealet befæstes, så nedsivning af overfladevand forhindres. Bassinet etableres med fastbund således nedsivning til grundvandet afskæres.</p> <p>Bassinet udføres desuden efter BAT-betragtningerne for våde bassiner og udløbet herfra sker i overensstemmelse med Hillerød Kommunens robusthedsanalyse for Pøle Å-systemet.</p> <p>På den baggrund vurderer kommunen, at der ikke er nogen påvirkning af overfladevandsforekomster.</p> <p>Endvidere vil regnvand ved en 30-årshændelse ledes til arealer, hvor det ikke forvolder skade. I forbindelse med</p>

				en 30-årshændelse kan der tillades op til 10 cm vand på terræn.
Udledning af spildevand (til rensningsanlæg?)		X		Ingen påvirkning
Klimatiske faktorer (befæstigelsesgrad? Modvirkning af oversvømmelse? Vind/læ, sol/skygge)			X	Ikke relevant
Jordforurening /Områdeklassificering		X		Området er ikke områdeklassificeret. I forhold til drift af bassinet vil der skulle foretages oprensninger. Det medføre at slam skal bortskaffes som forurenede jord. Der afgraves en mindre mængde jord (uforurenede) i forbindelse med etablering af bassinet. Jorden vil enten blive genanvendt eller bortskaffet til godkendt modtager. Tillægget medfører i sig selv ikke risiko for forurening.
Ressourceanvendelse				
Arealforbrug	X			Når det nye transportsystem for regnvand er fastlagt, vil arealet, hvor der skal være terrænløsninger for regnvand, kun have en begrænset anden anvendelse, og arealerne til renseløsningerne kan kun anvendes til dette formål.
Energiforbrug (øget forbrug af fossilt brændsel? Øget udledning af CO ₂ ? Ozonnedbrydende stoffer?)	X			Der vil være et øget energiforbrug i anlægsfasen, samt i driften af renseløsningerne. Det vurderes, at dette er ubetydeligt i forhold til Kommunens samlede energiforbrug.
Vandforbrug	X			Der forventes ikke et væsentligt vandforbrug i anlægsfasen. I driftsfasen har bassinet og den nye separatkloak intet vandforbrug.
Produkter, materialer, råstoffer		X		Tillægget vil medføre et øget forbrug af råstoffer, materialer m.v. i anlægsfasen. Samlet set vurderes mængden at være begrænset.
Kemikalier, miljøfremmede stoffer	X			Der anvendes igen kemikalier og miljøfremmede stoffer i etablering af de separate system til regnvand, hvorfor der ikke udgøres nogen risiko.
Affald, genanvendelse	X			Intet affald fra anlægget i drift.
Geoteknik (behov for ekstrarundering?)	X			Det vurderes ikke at være nødvendigt med ekstrarundering af bygninger
Befolkning				
Sikkerhed og sundhed		X		I anlægsfasen kan der være støj. Denne vil blive reguleret i forhold til Hillerød Kommunes forskrift og støj og støv i anlægsarbejder. I driftsfasen vil der være støj ved vedligeholdelse af bassin og bygværker. Dette vurderes dog som ikke væsentlige.
Svage grupper (f.eks. handicappede)	X			Ingen påvirkning
Materielle goder (bedre adgang til dagligvare, off./privat service?, bedre økonomi/levevilkår!)	X			Projektet omkring etablering af bassin medføre ikke nogen materielle goder, dog kan bassinet blive et levested for dyr og planter.
Brand, eksplosion, giftpåvirkning	X			Ingen påvirkning.
Trafik				
Sikkerhed/tryghed (hensyn til bløde trafikanter?)	X			Der vil være trafik i forbindelse med anlægsfasen. Der vil blive etableret byggepladser hvor materialet kan opbevares. Dette vil lette trafikken en smule.
Energiforbrug		X		Der vil blive anvendt energi i forbindelse med. Dette er dog ikke væsentligt i forhold til det samlede energiforbrug i Hillerød Kommune. I driftsfasen vil der ikke være noget energiforbrug i forhold til bassinet
Trafikmønstre/trafikudvikling (gennemkørende trafik? Mere tung trafik?)			X	Der vil i anlægsfasen komme mere tung trafik. I driftsfasen vil den ekstra trafik være i forbindelse med vedligeholdelse af bassinet.
Støj		X		I anlægsfasen kan der forekomme trafikalt støj.
Parkering (minimums/maksimumskrav)		X		Ingen påvirkning

Kollektiv trafik	X				Ingen påvirkning.
Kommunens politikker					
Vision 2020, Læring og Livskraft	X				
Agende 21-strategien		X			
Handicappolitikken	X				
Boligpolitik	X				