

HILLERØD
KOMMUNE

Informationsmøde

Grøn pulje og VE-ordninger

Program

Velkomst og præsentation v. Hans Brigsted, sektionsleder for Byudvikling

Status på proces og oplæg om Grøn pulje v. sagsbehandler Line S. Dahl

Intro til projektet og VE-ordninger v. udvikler fra European Energy

Spørgsmål

Afrunding v. Line S. Dahl (senest 18:45)

Udvidet inddragelsesproces

Inviteret er de nære naboer indenfor en 200 meters afgrænsning fra de ansøgte lokalplanområder, foreninger herunder Danmarks Naturfredningsforening Hillerød, Nordsjællands Landboforening, Hillerød Lokalbeskyttelse, klimarådet samt lokalråd for områderne.

Skal give mulighed for at følge planlægningen og udviklingen af projektet på tættere hold end normalt ved lokalplanlægning.

Følgegrupperne er *ikke* et besluttende organ, men et rum hvor det vil blive muligt at drøfte hvordan de bedst mulige løsninger opnås.

Temadrøftelser

- Introduktion til det ansøgte projekt – afholdt juni 2025
- Grøn pulje
- Natur –og miljøforhold – møde rykkes til senere på året
- Lokal tilpasning – møder rykkes til senere på året
- Opsamling på inddragelsesprocessen



HILLERØD
KOMMUNE

Inddragelses proces



Lokalplan proces



HILLERØD
KOMMUNE



Grøn pulje

En del af de statslige VE-ordninger

Opstiller skal indbetale et beløb pr. opstillet MW til kommunen.

Kommunen administrerer midlerne på baggrund af ansøgninger fra lokalsamfundet, virksomheder og foreninger i kommunen.

Kommunen skal i forbindelse med lokalplanarbejdet udarbejde et administrationsgrundlag for Grøn pulje.

Puljemidlerne må ikke anvendes til kommunalt initierede tiltag.

Prioritering

Kommunalbestyrelsen kan prioritere puljemidlerne ud fra følgende tiltag:

- Projekter nær naboer til vedvarende energianlæg
- Projekter vedrørende grønne tiltag i kommunen
- Projekter fra naboer til vedvarende energianlæg
- Projekter vedrørende tiltag i kommunen

Det er endnu ikke besluttet hvordan puljemidlerne ønskes prioriteret

European Energy

Har søgt om opstilling af et projekt med opstilling af solceller på cirka 140 ha, beliggende på 2 lokationer

Bestående af delområde EE1 (61 ha) nordøst for Gørløse samt EE2 (79 ha) nord for Nørre Herlev.

Opstiller skal indbetale 125.000 kr./MW ved solcelleanlæg.
Projektet vil bidrage med cirka 17 mio. til Grøn pulje.

Midlerne indbetales når projektet tilsluttes nettet.

Præsentation 11. august 2025

Energianlæg ved Freerslev

- mellem Nørre Herlev og Gørløse

V/ Søren Hartz



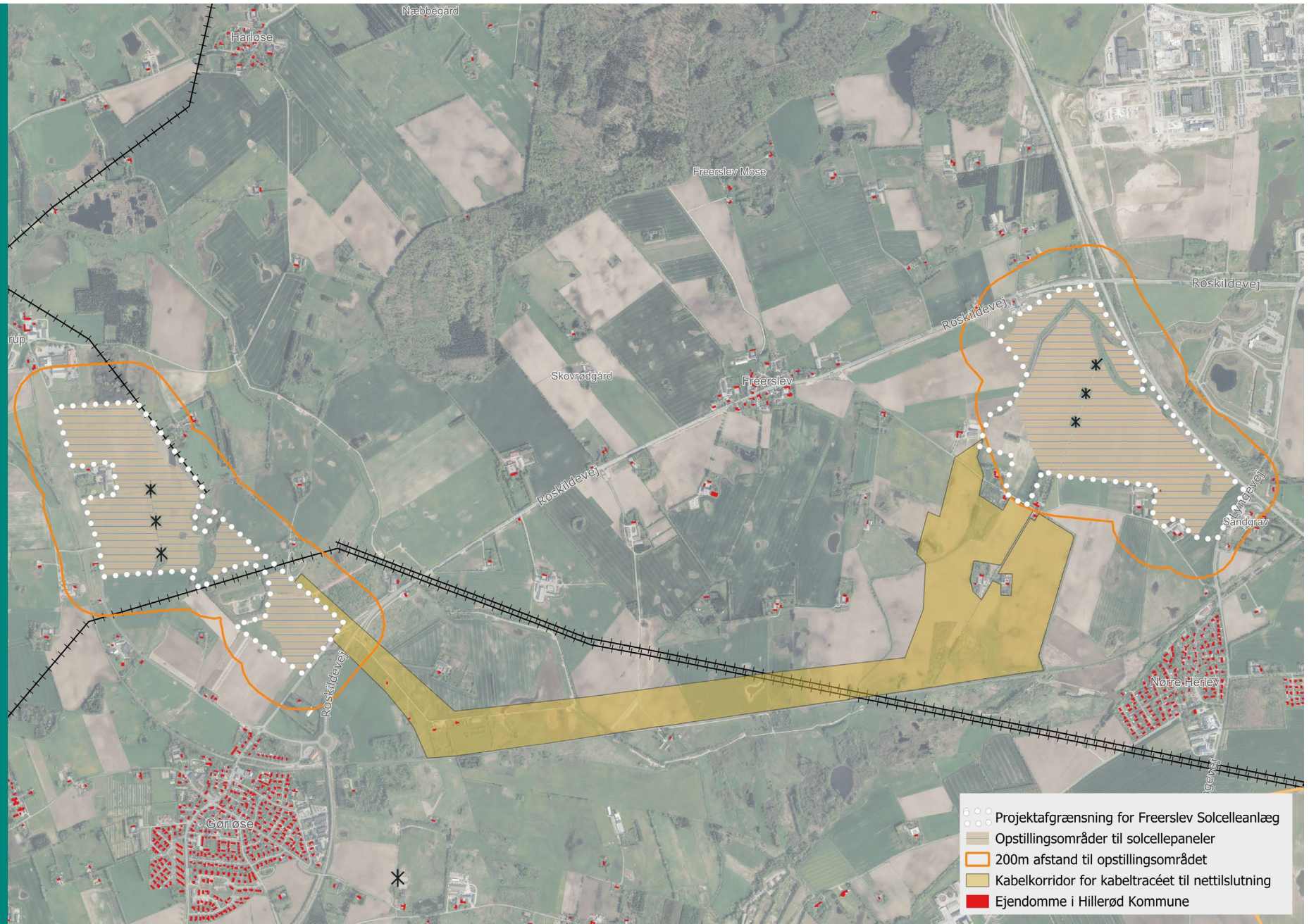
Dagsorden

- Kort gennemgang af projektet
- Aftaler European Energy indgår udover VE-lovens¹ regler
- VE-ordningerne under VE-loven
- Spørgsmål

¹VE-Loven = Loven om Vedvarende Energi

Det samlede projekt

- Brutto 140 hektar, fordelt på to lokaliteter
- Forventet årlig produktion 110.000 MWh, svarende til ca. 40% af kommunens elforbrug
- 7 lodsejere
- Boliger inden 200m:
- 16 boliger (5 lodsejere)
- Én bolig nedlægges
- Nettilslutning ved eks. transformer i det vestlige delområde
- Batterilagring foreslået ved den eksisterende transformerstation



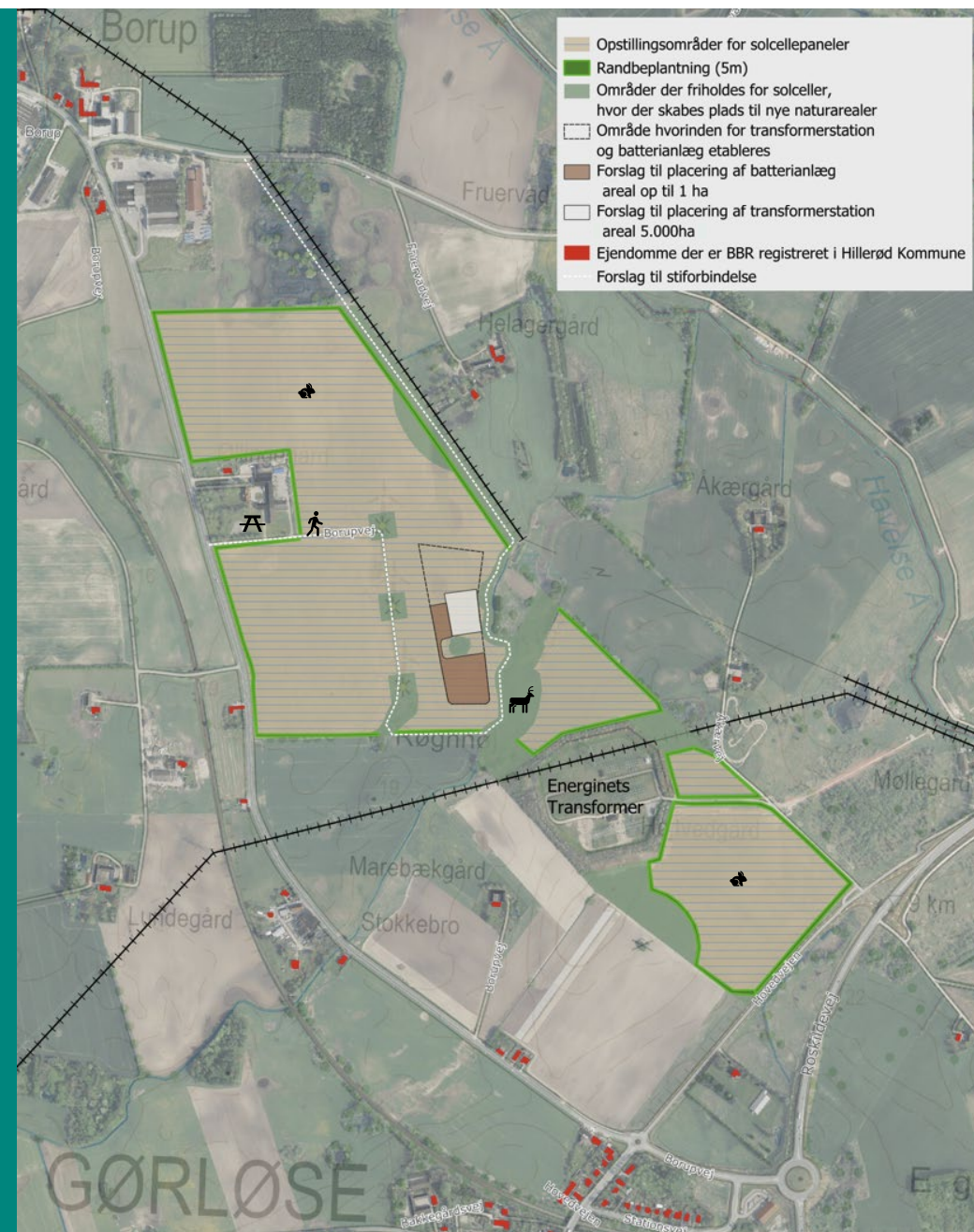
Delområde ved Gørløse

- Udkast til vejledende landskabsplan

Med projektets tilpasninger vil vi gerne opnå at:

Reducere anlæggets landskabelige påvirkninger ved:

- Bidrage til klimadagsorden
- At der etableres beplantningsbælter langs projektområdets ydre afgrænsning,
- samt at eksisterende beplantning så vidt muligt bibeholdes og
- der holdes afstand til eks. beskyttet natur og fortidsminder



Aftaler European Energy indgår udover VE-lovens regler

- Der tilbydes medejerskab til 20% af solcelleanlægget til kostpris med fortrinsret for de naboer indenfor 800m. Følger principperne for den tidligere køberetsordning.
- Vi samarbejder gerne med lokale energifællesskaber eller Forsyningen, og vi er i dialog med diverse større forbrugere.
- Grøn driftsbevilling (dette betales udover Grøn Pulje, og administreres ikke af kommunen) til nærmeste lokalråd. I alt 350.000 kr. pr. år i 30 år for det samlede anlæg.
- Langsigtede energikøbsaftaler tilbydes.



Overblik over VE-ordninger

Lov om fremme af vedvarende energi. Den 1. juni 2020 trådte en række nye VE-ordninger i kraft. Energistyrelsen administrerer ordningerne. Følgende ordninger eksisterer:

European Energy underlagt VE-lovens regler om værditab, salgsoption og VE-bonus

Kommunal

Værditabsordning

	Afstand* til projektet er mindre end 200 meter	Afstand* til projektet er mere end 200 meter
Pris for anmeldelse af krav	0,- kr.	Ca. 5.000,- kr.

Taksationsmyndigheden vurderer og fastsætter værditabet

Værditabets størrelse	Værditab på mere end 1%	Værditab på 1% eller mindre	Værditab på mere end 1%	Værditab på 1% eller mindre
Erstatning	✓	÷	✓	÷

Hvis du tilkendes et værditab på over 1 % har du mulighed for at bruge salgsoptionsordningen

Salgsoptionsordning	✓	÷	÷	÷
---------------------	---	---	---	---

Bonusordning til naboejendomme

VE-bonusordning

9,7 kW (variabel og afhængig af anlæggets produktion og elprisen)	✓	÷
---	---	---

Kommunen modtager, administrerer og forvalter pengene i den grønne pulje

Opstiller skal indbetale 125.000 kr./MW (AC) ved solcelleanlæg og 313.000 kr. pr. MW ved vindmølleanlæg til den kommune, hvori VE -projektet opstilles.

Freerslev projektet indbetaler: Omkring 17 mio. kr. til Grøn Pulje

Læs mere om VE-loven på Energistyrelsens hjemmeside:

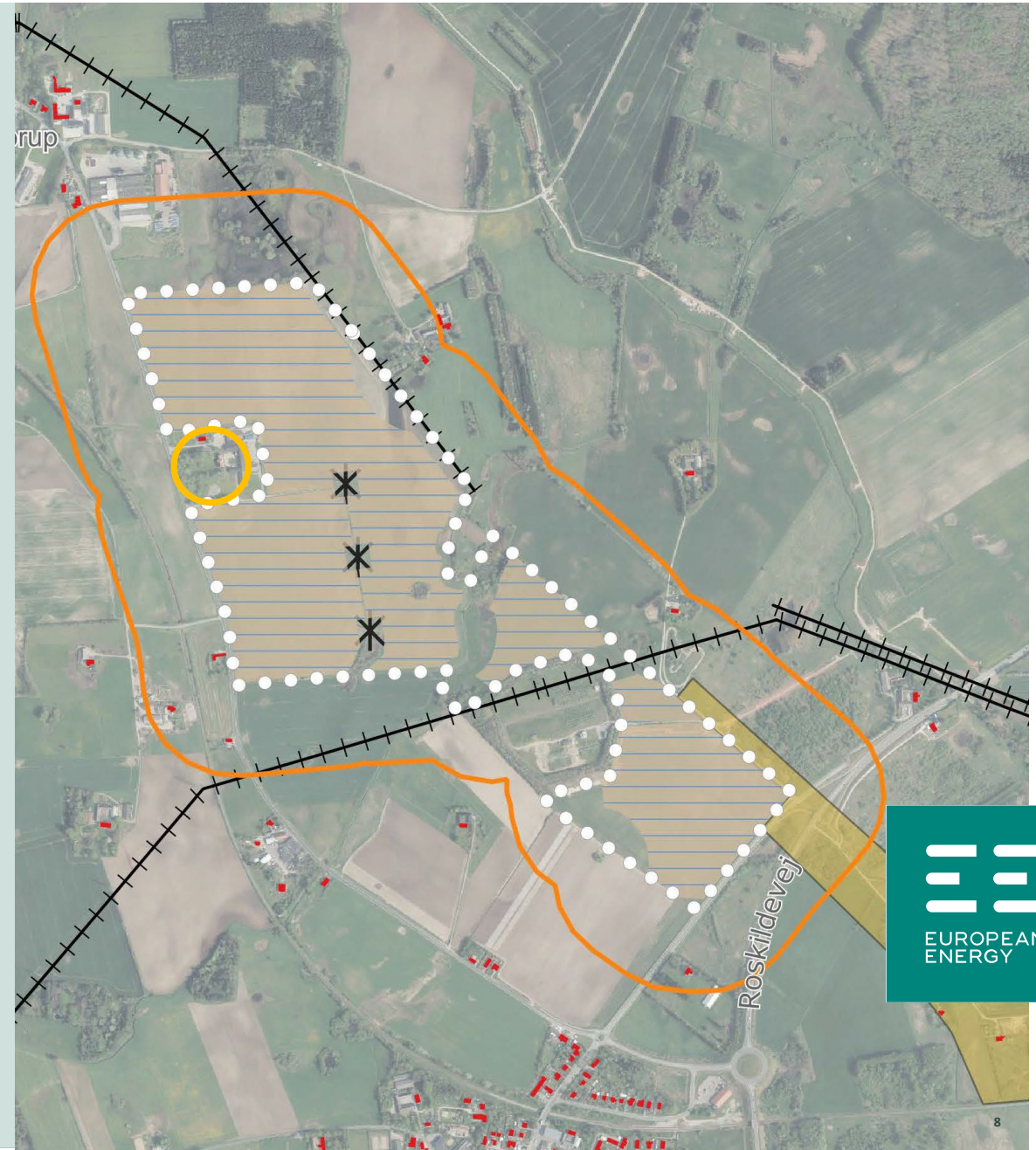
<https://ens.dk/ansvarsomraader/stoette-til-vedvarende-energi/fremme-af-udbygning-med-vindmoeller>

* Der er tale om afstanden fra randbeplantningen til ejendommen, men i visse tilfælde er det en konkret vurdering, hvis paneler og randbeplantning ikke følges ad

Naboer inden for 200m

Projektområde mod VEST

- 16 ejendomme (heraf 5 lodsejere) for det samlede projekt
- Der er 7 ejendomme placeret indenfor 200 meter for det vestlige område som er grænsen for en nær nabo i forhold til lovgivningen
- Orange nummerering er lodsejere



Naboer inden for 200m

Projektområde mod ØST

- 16 ejendomme (heraf 5 lodsejere) for det samlede projekt
- Der er 9 ejendomme placeret indenfor 200 meter for det østlige område som er grænsen for en nær nabo i forhold til lovgivningen
- Orange nummerering er lodsejere



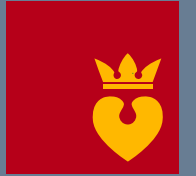
An aerial photograph of a large solar farm. The solar panels are arranged in long, parallel rows, creating a grid-like pattern. The ground between the rows is covered in green grass. In the center of the image, a red tractor is driving through the grass between two rows of solar panels. The text "Tak for opmærksomheden!" is overlaid in white on the left side of the image.

Tak for opmærksomheden!



Søren Hartz
Projektudvikler

tlf. 23 70 83 18
sha@europeanenergy.com



HILLERØD
KOMMUNE

Spørgsmål



HILLERØD
KOMMUNE

Tak for i dag

*Spørgsmål rettes til projektleder ved Byudvikling Line S. Dahl
linda@hillerod.dk eller tlf. 72 32 21 47.*