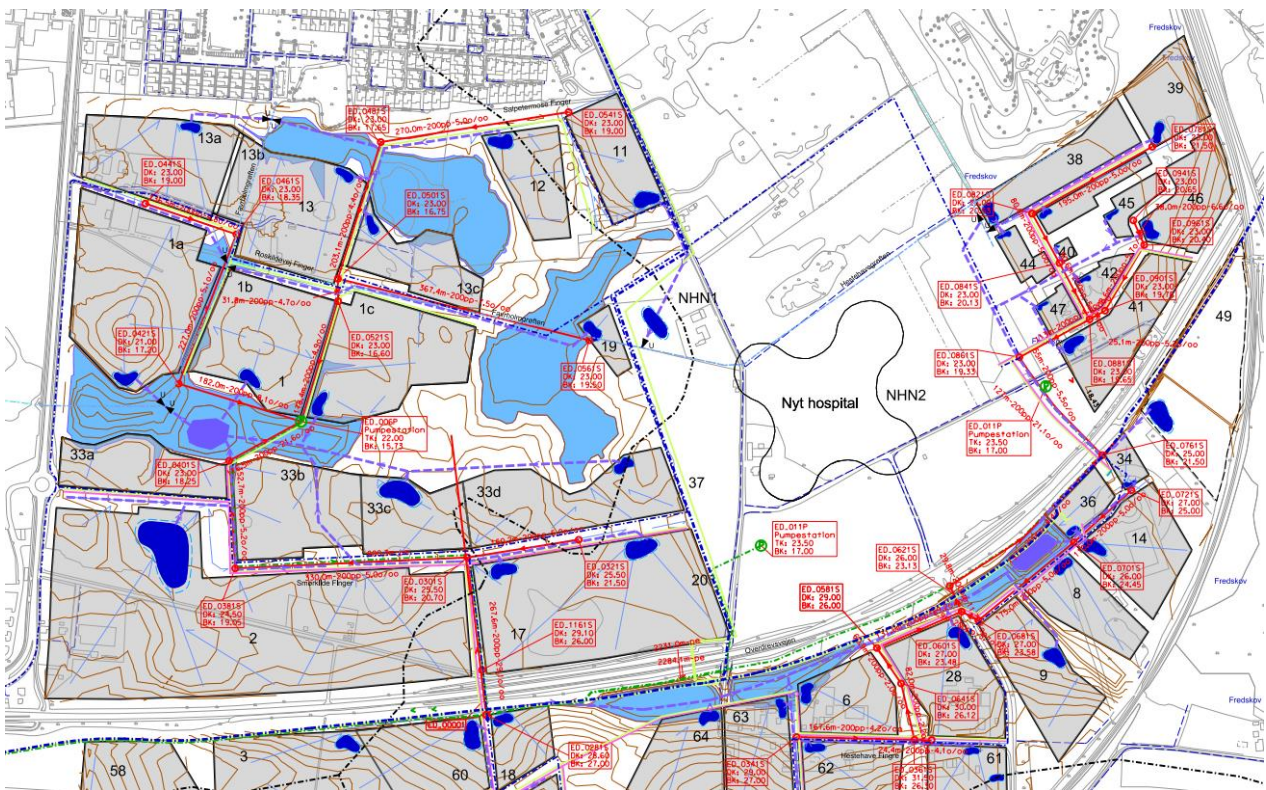


Tillæg nr. 5 til Spildevandsplan 2018-2021

## Tracé til spildevandsledninger og pumpestationer i Favrholt Nord



Forslaget blev vedtaget af Byrådet til 8 ugers offentlig høring den 24. februar 2021.

Høringsperioden er den 25. februar til 22. april 2021

Tillægget er endeligt vedtaget administrativt den 29. april 2021

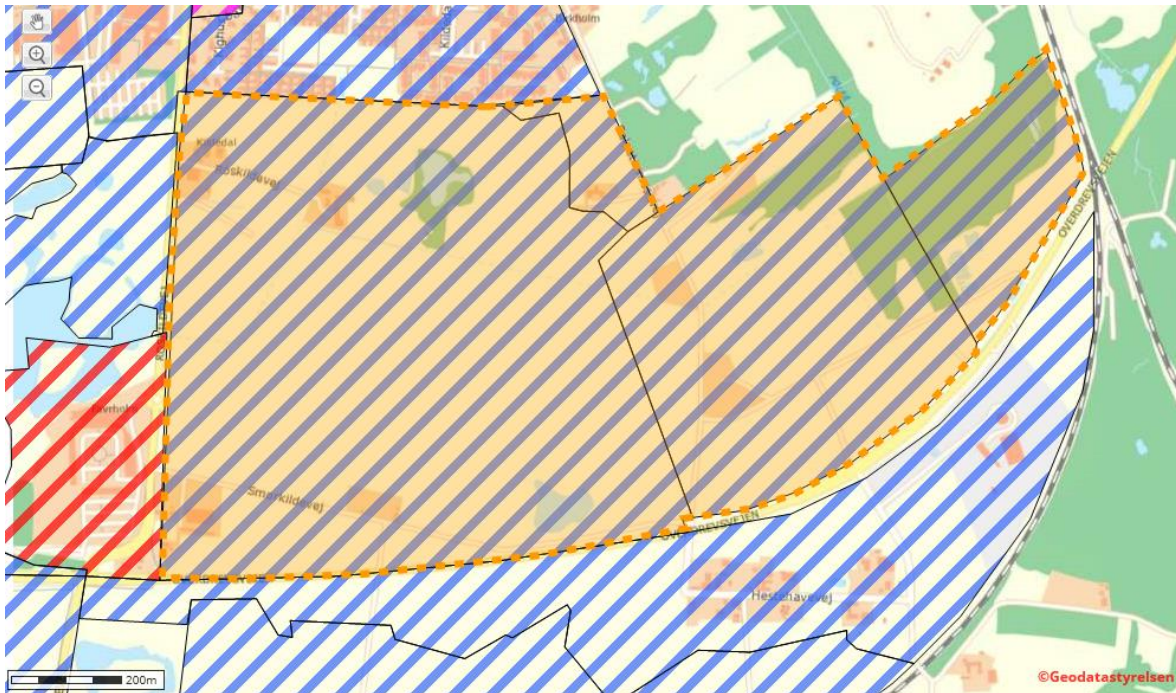
# Indholdsfortegnelse

<b>1 Baggrund og sammenfatning</b> .....	3
1.2 Lovgrundlag .....	4
1.3 Forhold til anden planlægning .....	4
1.3.1 Statslige planer .....	4
1.3.2 Kommunal planlægning .....	4
1.4 Miljøvurdering af tillæg til spildevandsplanen .....	5
<b>2 Teknisk Redegørelse</b> .....	6
2.3 Spildevandstekniske konsekvenser .....	6
2.3.1 Kapacitet på renseanlægget .....	6
2.3.2 Oplande i spildevandsplanen .....	6
2.3.3 Pumpestationer .....	7
2.3.4 Overfladevand .....	7
2.4 Berørte lodsejere .....	7
<b>3 Miljøforhold</b> .....	7
3.1 Naturforhold .....	8
<b>4 Medfør af tillægget</b> .....	8
<b>5 Tids- og økonomiplan</b> .....	8
5.1 Spildevand .....	8
5.2 Deklarering af ledninger .....	8
5.3 Ekspropriation .....	8
<b>6 Godkendelsesprocedure</b> .....	8
Bilag 1: Oversigtskort, ledningstraceer og beskyttede naturtyper .....	10
Bilag 2 Oversigt over berørte grundejere .....	11
Bilag 3 Notat om § 3, fredning og lavbundsarealer .....	12
Bilag 4 Miljøscreening af tillæg til spildevandsplan .....	13

# 1 Baggrund og sammenfatning

Baggrunden for dette tillæg til spildevandsplan 2018-2021 er, at placeringen af hovedtracéet for afløbsledninger og pumpestationer i Favrholt skal fastlægges. Ledningerne skal transportere spildevand fra bydelene i Favrholt Nord inkl. fra Nyt Hospital Nordsjælland (NHN) til Hillerød Forsynings nye rensesanlæg Solrødgård (HCRSyd).

Favrholt er en ny bydel syd for Hillerød By. Det forventes, at der både skal være bolig- og erhvervsområder i Favrholt. Dette tillæg omfatter arealet nord for Overdrevsvejen. Favrholt Nord der ca. er 1,14 km<sup>2</sup>. Der oprettes følgende nye oplande i spildevandsplanen: Opland FH3, FH4, FH5 og FH6. Alle oplande planlægges separatkloakeret. Nærværende tillæg omhandler alene **transportmulighed** for sanitært- og processpildevand.



Figur 1: Oversigt over Favrholt Nord - projektområdet

Af hensyn til planlægningen af Favrholt er det nødvendigt, at den overordnede placering af spildevandsledningerne gennem Favrholt Nord lægges fast. Spildevandet skal ledes til Hillerød Centralrenseanlæg Syd (HCRSyd) hvor det renses inden udledning til Pøle Å. Den forventede spildevandsbelastning er estimeret til mellem 4.000 og 6.400 PE på nuværende tidspunkt. Tallene er behæftet med stor usikkerhed og har en lang tidshorizont. Indenfor oplandene vil Hillerød Spildevand A/S efterfølgende projekttere afløbssystemet for spildevand og der vil blive udarbejdet tillæg til spildevandsplanen i det fornødne omfang.

Det er en forudsætning for ibrugtagning af spildevandsledningerne, at der er godkendt kapacitet på Hillerød Centralrenseanlæg Syd til at håndtere den forventede spildevandsmængde fra de enkelte oplande. Ved planlægning af nye områder i Favrholt, skal der udarbejdes tillæg til spildevandsplanen. I sådanne tillæg fastlægges mere detaljerede retningslinjer for hvorledes regnvandet skal håndteres. Tillæg til de enkelte deloplande vil desuden indeholde en mere konkret vurdering af, om der er kapacitet på rensesanlæg og i dennes udledningstilladelse.

Tillægget til spildevandsplanen supplerer den gældende Spildevandsplan for Hillerød Kommune 2018-2021, vedtaget af Hillerød Byråd den 26. april 2019. Tillægget sikre det juridiske plangrundlag for kloakering af området.



## Tillæggets indhold

Dette tillæg til spildevandsplanen indeholder en beskrivelse af ledningstracé for trykledninger samt 3 planlagte pumpestationer i den kommende Favrholtm bebyggelse.

Tillægget indeholder desuden en oversigt over berørte matrikler, samt en tilkendegivelse af, at Hillerød Kommune er indstillet på at ekspropriere såfremt frivillige aftaler ikke kan opnås.

Forslaget til tillæg til spildevandsplanen er behandlet af Byrådet 24. februar 2021 og sendt i offentlig høring i 8 uger i perioden fra 25. februar til den 22. april 2021. I høringsperioden er det muligt at komme med kommentarer og indsigelser til tillægget.

Efter høringsperioden bearbejdes kommentarer og indsigelser. Den endelige udgave af tillægget til spildevandsplanen vedtages derefter af Byrådet. Forvaltningen kan dog vedtage tillægget administrativt hvis der ikke har været nogen bemærkninger.

## 1.2 Lovgrundlag

Tillægget til spildevandsplanen er udarbejdet i henhold til:

- Miljøbeskyttelsesloven (Lovbekendtgørelse nr. 1218 af 25/11/2019)
- Spildevandsbekendtgørelsen (Bekendtgørelse nr. 1317 af 04/12/2019)

Lovgivningen kan f.eks. læses på [www.retsinfo.dk](http://www.retsinfo.dk).

## 1.3 Forhold til anden planlægning

Et tillæg til spildevandsplanen danner grundlag for en fremadrettet planlægning og skal derfor som Spildevandsplan 2018-2021 forholde sig til den eksisterende planlægning. I spildevandsplan 2018-2021 er områderne udlagt som "planlagt separat kloakeret", udpegning og fastlæggelse af tracéer til spildevandsledninger er ikke modstridende med spildevandsplanen.

### 1.3.1 Statslige planer

#### *Vandområdeplan*

Hillerød Kommune er omfattet af Statens vandområdeplan 2015-2021 for vandområde distrikt Sjælland (juni 2016). Planen beskriver en række indsatser i Hillerød Kommune på spildevandsområdet. Indsatserne er implementeret i Spildevandsplan 2018-2021. Favrholtm Nord er primært i vandløbsoplandet til Pøle Å. Pøle Å er ifølge vandområdeplanen belastet af overløb fra fælleskloakken. Der vil ikke være nogen ændring i mængden af overløb til Pøle Å, da ledningstracéet ikke planlægges kædet sammen med hovedledningerne i Hillerød Midtby. Planlægning af tracéet i Favrholtm vurderes derfor ikke at have nogen påvirkning af overfladevandsforekomsterne, da ledningerne alene etableres i forhold til at transportere spildevandet til renseanlægget.

Det vurderes derfor, at dette tillæg til spildevandsplanen ikke er i konflikt med den vedtagne vandområdeplan for hovedopland 2.2.

### 1.3.2 Kommunal planlægning

#### *Kommuneplan 2017*

Kommuneplanen er en langsigtet plan, som angiver visioner og mål for arealanvendelsen i de kommende år, samt fastlægger overordnede planer for udviklingen af kommunen. Tillægget til Spildevandsplanen vurderes ikke at være i konflikt med Kommuneplan 2017. Årsagen hertil er,

at ledningstracéerne og pumpestationerne skal understøtte den infrastruktur som Hillerød Kommune ønsker i henhold til kommuneplanen.

#### *Helhedsplan for Favrholt og Klima, Natur og landskabsplan*

Hillerød Kommune har udarbejdet to planer der skal være med til at udmønter den vision der er med Favrholt. Kloakering af områderne vil understøtte visionen.

#### *Lokalplan*

Tracéerne gennemløber områder med lokalplaner. Herunder lokalplan 408 for Nyt Hospital Nord-sjælland i Favrholt. Hillerød Spildevand forventer, at indgå en frivillig aftale om dels en særskilt pumpestation dels et ledningstracé for en særskilt spildevandsløsning for hospitalsspildevandets afledning direkte til HCR syd.

Herudover ønskes tracéet placeret i udkanten af lokalplan 202 for kraftvarmeværk ved Overdrevsvej, som ejes af Hillerød Kraftvarme A/S.

Projektet omfatter primært adresserne Salpetermosevej 53 (Byudviklingsselskabet Favrholt A/S) og 43 (NHN), Smørkildevej 6 (Sydsiden af Overdrevsvej ejet af Hillerød Kommune), cykelsti og Lyngvej (ejet af Hillerød Kommune) samt Solrødgård ejet af Hillerød Forsyning. En liste over matrikler og ejere ses af bilag 2.

#### *Klimatilpasningsplan*

Hillerød Kommune vedtog i 2013 en klimatilpasningsplan. Det vurderes, at tillægget til spildevandsplanen ikke er i konflikt med klimatilpasningsplanen.

#### *Vandforsyningsplan*

Hillerød Kommune er omfattet af vandforsyningsplan 2015-2027. Det vurderes, at tillægget til spildevandsplanen ikke er i konflikt med den gældende vandforsyningsplan.

## 1.4 Miljøvurdering af tillæg til spildevandsplanen

Tillægget til spildevandsplanen er omfattet af lov om miljøvurdering af planer og programmer (Lov nr. 1225 af 25/10/2018), og Hillerød Kommune skal derfor vurdere, om der er behov for en miljøvurdering af tillægget. Til det formål har Hillerød Kommune miljøscreenet tillægget, se bilag 4 Miljøscreening af tillæg til spildevandsplanen.

Screeningen viser, at tillægget:

- *ikke* fastlægger rammer for projekter omfattet af lovens bilag 3 og 4
- *ikke* påvirker et udpeget naturbeskyttelsesområde og
- *ikke* fastlægger rammer for projekter, som må antages at få en væsentlig indflydelse på miljøet

Samlet set vurderer Hillerød Kommune, at der *ikke* er behov for en miljøvurdering af tillægget til spildevandsplanen. Denne afgørelse er annonceret samtidig med at tillægget til spildevandsplanen er sendt i offentlig høring, dvs. 25. februar 2021.

## 2 Teknisk Redegørelse

Hillerød Spildevand skal etablere et nyt transportsystem til afledning af husspildevand fra Nyt Hospital Nordsjælland samt bolig- og erhvervsområder i Favrholm Nord.

Afledning af husspildevandet i Favrholm planlægges til at ske ved gravitation frem til tre nye pumpestationer (placeret i naturlige lavpunkter), hvorfra der etableres med 3 stk. transportledninger frem til det nye renseanlæg på HCRSyd. Princip for og omtrentlige placering af tracéerne fremgår af bilag 1.

Pumpeydelsen for de nye pumpestationer og derved vandmængden i transportsystemet til renseanlægget er maksimalt 10 l/s per pumpestation.

Spildevandstracéet og tilhørende pumpestation, beregnet til Nyt Hospital Nordsjælland, skal være klar til ibrugtagning senest 2024.

### 2.3 Spildevandstekniske konsekvenser

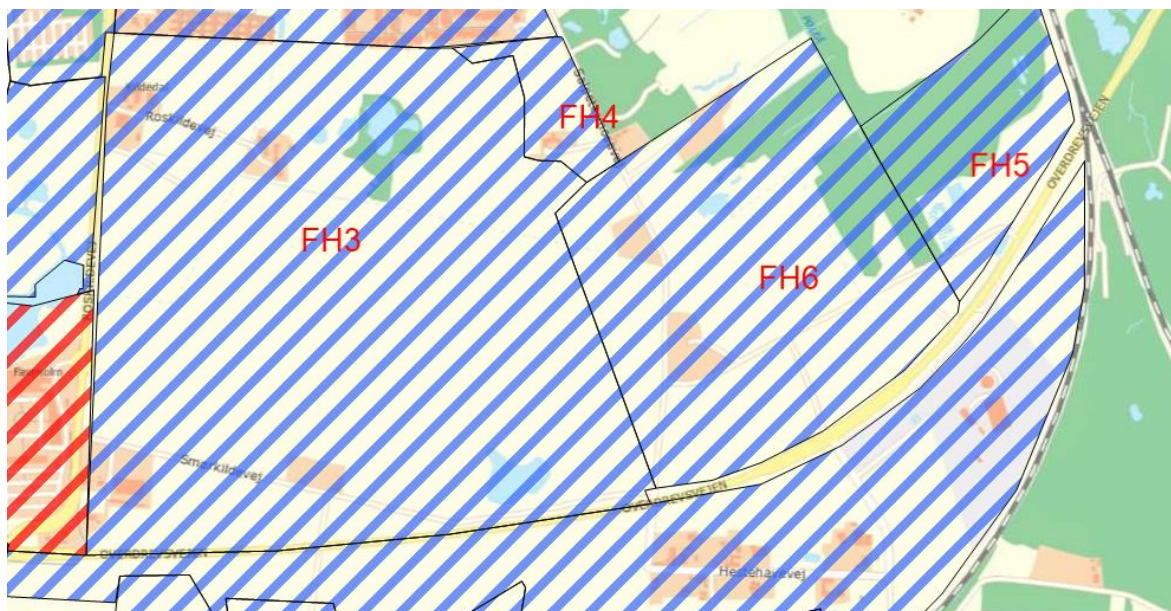
#### 2.3.1 Kapacitet på renseanlægget

Hillerød Forsyning har etableret et nyt renseanlæg, HCRSyd. Anlægget er dimensioneret med en forureningsmæssig kapacitet på 100.000 PE. Pt. er der en tilladt kapacitet på 68.000 PE. En fuld udbygning af Favrholm er medtaget i dimensioneringen af det nye anlæg, hvorfor der er mulighed for at rense spildevand svarende til 100.000 PE. Dette vil dog kræve en revidering af udledningstilladelsen til anlægget.

Ibrugtagning af ledningerne er derfor betinget af, at den tilladte kapacitet på HCRSyd er opsat. Dette arbejde pågår.

#### 2.3.2 Oplande i spildevandsplanen

I Spildevandsplan 2018-2021 er området i Favrholm Nord beskrevet som planlagt separatkloakeret. Nedenfor ses, at det er infrastrukturen til de planlagte oplande FH3, FH4, FH5 og FH6 der bliver berørt af tillægget



Figur 2: Oversigt over fremtidige oplande

### 2.3.3 Pumpestationer

Den ene pumpestations placering er fastlagt på matriklen tilhørende Nyt Hospital Nordsjælland.

Herudover vil det formentlig være nødvendigt at placere yderligere to pumpestationer indenfor ledningstracéet. Der skal ikke nødvendigvis være en pumpestation i hvert lavpunkt, idet ledningerne godt kan etableres som gravitationstrykledninger. Pumpestationen er underjordisk, og vil derved kunne ligge under en p-plads. Dækslet ligger i terræn med evt. p-plads og det vil derfor være muligt, at køre oven på den.

### 2.3.4 Overfladevand

Dette tillæg behandler ikke regnvand, men tager alene stilling til plangrundlaget for de store tracéer til transport af sanitært- og processpildevand. Planlægning af regnvandshåndtering i oplandene vil ske når projektet er mere afklaret. Det kan dog pointeres, at regnvandet ikke ledes til HCRSyd.

## 2.4 Berørte lodsejere

Liste over berørte lodsejere findes i bilag 2.

## 3 Miljøforhold

Det vurderes indledningsvis, at der ikke på baggrund af dette tillæg vil være en påvirkning af det omkringliggende miljø. Årsagen er, at planen alene vedrører anlæggelse af trykledninger og pumpestationer. En forudsætning for ibrugtagning er, at der er kapacitet på HCRSyd til at udlede det rensede spildevand samt, at der er etableret et ekstra rensetrin på HCRSyd således, at der kan renses effektivt for de medicinoffer, der bliver ledt til renseanlægget.

### 3.1 Naturforhold

Som det fremgår af bilag 3, forventes tillæg til spildevandsplanen ikke at påvirke natur og lavbundsarealer i området. Dog skal der tages forholdsregler ved etablering. Eksempelvis skal det sikres, at tracéerne ikke virker drænene.

## 4 Medfør af tillægget

Gennemførelse af dette tillæg kræver:

- Når projektet er længere skal der foretages en miljøscreening af anlægget (Tracé for spildevandsledninger og tilhørende pumpestationer), jf. Bekendtgørelse om vurdering af visse offentlige og private anlægs virkning på miljøet (VVM) i medfør af lov om planlægning (BEK nr. 1225 af 25/10/2018). ansøger har foretaget en screening på nuværende tidspunkt, og fundet, at det konkrete projekt ikke er omfattet af Miljøvurderingsloven og derfor ikke skal screenes.
- Revideret udledningstilladelse for rensset spildevand fra Hillerød Forsynings rensesanlæg HCRSyd, jf. Miljøbeskyttelseslovens § 28 inden ibrugtagning af ledninger.

## 5 Tids- og økonomiplan

Anlæggelse af tracéet forventes etableret fra medio 2020 og frem til 2024.

### 5.1 Spildevand

Udgifter til etablering og drift af spildevandskloakken afholdes af Hillerød Forsyning. Dette gælder også etablering og drift af nødvendige pumpestationer. Hillerød Forsyning er ansvarlig for spildevandskloakering frem til matrikelskel. Etablering og drift af kloakanlæg indenfor matrikel er grundejers ansvar.

### 5.2 Deklaration af ledninger

Hovedtracéet er allerede deklareret, men der bliver behov for supplerende del i Stationsområdet dels i Smørkildedefingeren.

Grundejer skal tåle, at forsyningens ledninger deklarerer de steder, hvor de eventuelt går over anden mands grund, og ikke ligger i vejareal. Deklarationsbæltet er 9 meter bredt.

### 5.3 Ekspropriation

Hillerød Kommune er indstillet på, at ekspropriere arealer såfremt der ikke kan opnås frivillige aftaler.

## 6 Godkendelsesprocedure

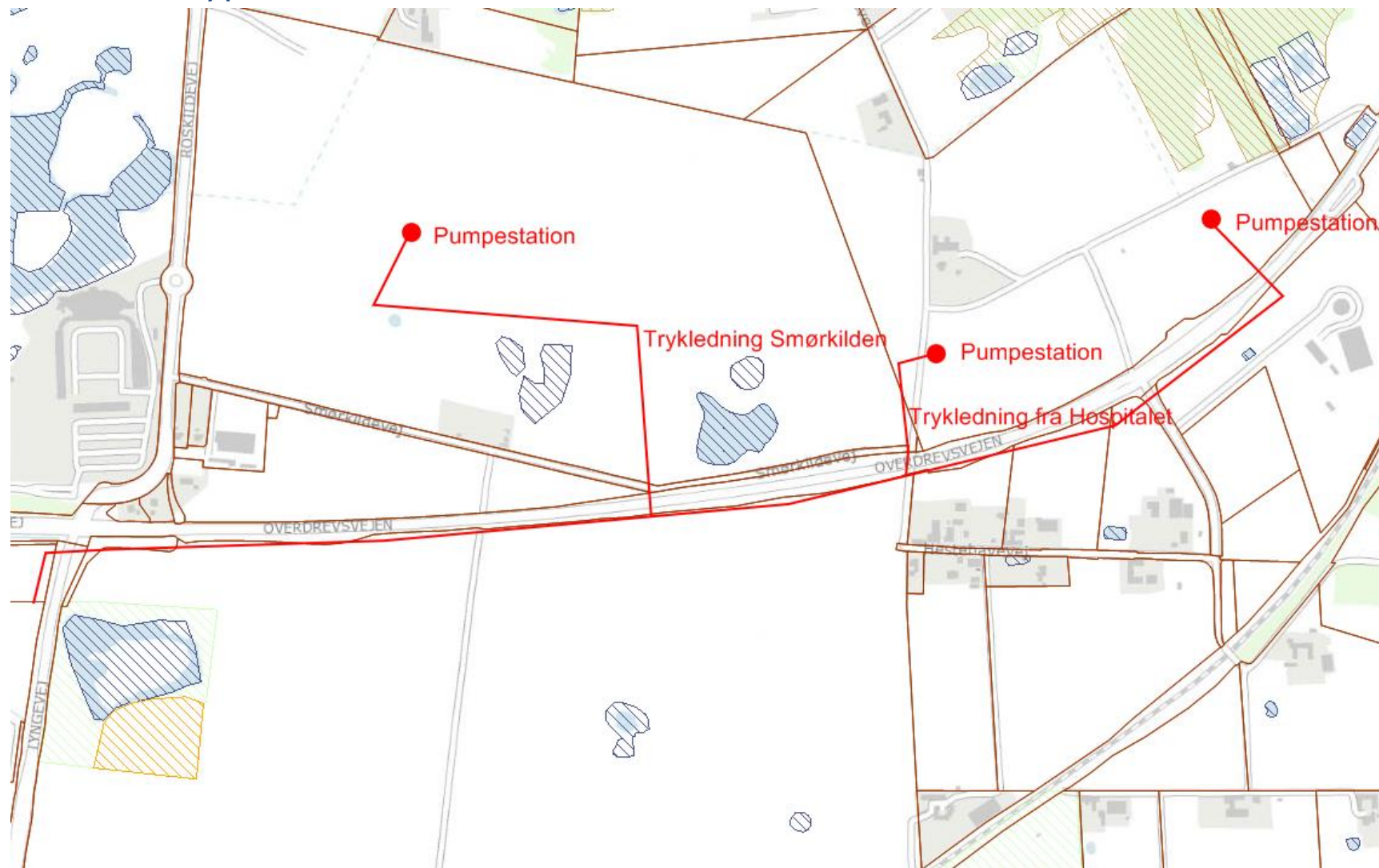


I henhold til kapitel 4 i Bekendtgørelse nr. 1317 af 04/12/2019 (Spildevandsbekendtgørelsen), skal Kommunalbestyrelsens forslag til spildevandsplan og tillæg til spildevandsplanen offentliggøres med oplysning om, at der inden for en frist på mindst 8 uger efter offentliggørelsen er adgang til at kommentere det fremlagte forslag over for kommunalbestyrelsen.

Såfremt der ikke fremkommer væsentlige indsigelser, kan spildevandsplaner og tillæg til spildevandsplaner endeligt vedtages efter høringsfristens udløb.

De vedtagne spildevandsplaner annonceres herefter.

# Bilag 1: Oversigtskort, ledningstraceer og pumpestationer med angivelse af beskyttede naturtyper.



## Bilag 2 Oversigt over berørte grundejere

		Favrholm Hillerød Jorder		
Adresse				
Salpetermosevej 43	1f, 1i	Region Hovedstaden	Grund til NHN	
Salpetermosevej 51	1t	Hillerød Kommune Byudviklingselskabet Favrholm A/S	Fredsskov	
Salpetermosevej 53	1u		Området mellem station og hospital	
Hestehavevej 1	21b	HILLERØD KRAFTVARME ApS	Værket er i drift minimum til 2021	
Hestehavevej 11	18a, 18b	Liselotte Marie Buhl		
Hestehavevej 13	19a, 19b	Margrethe K Sørensen Bente Gaardsholt Hedberg, Jan Hedberg	Matrikel 19b ligger nord for Overdrevsvej Matrikel 20d er planlagt til Favrholm stations P-plads	
Hestehavevej 15	20a, 20d, 20e			

## Bilag 3 Notat om § 3, fredning og lavbundsarealer

### **Beskyttet natur**

Som det fremgår af bilag 1 er beskyttet natur ikke berørt af de foreslåede traceer.

#### Dyre- og planteliv samt mangfoldighed

Tracéet berører ikke Natura 2000 områder.

Ledningerne i tracéet nedgraves primært på landbrugsjord og berører ikke direkte beskyttet natur i dette område.

Afstanden mellem de beskyttede søer og tracéet er mellem ca. 50 meter og 100 meter. Hvis anlægsarbejdet foregår i den periode hvor paddeerne er aktive, skal det sikres, at vandrende padde ikke påvirkes negativt. Det kan fx være ved at afskærme arbejdsområdet med midlertidige paddehegn, så paddeerne ikke kan falde i graven eller blive dræbt af maskiner.

I driftsfasen vil selve trykledningen ikke påvirke dyre- og plante arter.

### **Fredning og andre beskyttelsesinteresser**

Tracéet berører ikke fredede områder.

### **Lavbundsareal**

Lavbundsarealer er lavtliggende områder, som tidligere var søer, moser, enge og fjordarme. Hensigten med udpegningen af lavbundsarealer er at sikre, at områderne kan bevares, så nogle af de tidligere våde naturtyper kan genskabes gennem naturgenopretningsprojekter.

Genopretning af vådområder består i at genskabe den naturlige vandstand ved at regulere dræning, grøfter, oppumpning og opstemning.

Jf. kommuneplan 2017 gælder følgende retningslinjer for lavbundsarealer:

- Retningslinjer 3.3.1: Alle lavbundsarealer skal så vidt muligt friholdes for byggeri og anlæg, som ikke er erhvervsmæssigt nødvendigt for jordbrugsdrift, og som forhindrer senere genopretning til vådområde eller andre naturområder. Eventuelt nødvendigt byggeri og anlæg skal udformes, så det ikke forhindrer eller fordyrer etablering af vådområder i lavbundsarealerne.
- Retningslinjer 3.3.2: I lavbundsarealer skal landbrugsdriften søges ekstensiveret og vandstanden hævet med henblik på at reducere næringsstofudvaskningen, forbedre forholdene for de vilde dyr og planter og skabe vandreservoirer for at imødegå klimaforandringer.





## Bilag 4 Miljøscreening af tillæg til spildevandsplan

### Screeningsskema

<b>Planens navn:</b> Tillæg nr. 5 til spildevandsplan 2018-2021		
Overordnet tracé for spildevandsledninger og pumpestationer i Favrholm Nord		
Planens formål og omfang: Hillerød Forsyning skal etablere et nyt afløbssystem til afledning af spildevand fra byudviklingsområdet Favrholms delområde Smørkildenfingeren, Favrholm City samt Hillerød Hospital (NHN) til renseanlægget (HCR syd) på Solrødgård. Traceet er ca. 2,5 km langt og vil blive anlagt i frostfri dybde, se bilag 2 og 3.		
Afløbssystemet etableres med to separate trykledninger langs med Overdrevsvej henholdsvis én ledning, der tager spildevand fra Smørkildenfingeren og Favrholm City og én, der kun tager spildevand fra NHN. Der etableres i alt tre pumpestationer, se bilag 1 og 2.		
Hovedtrykledningerne vil blive anlagt på Overdrevsvejens sydside og i samme trace, hvor vand og fjernvarmeledninger i dag er beliggende. Trykledninger og pumpestationer forventes anlagt i 2018-2021.		
Skal planen miljøvurderes:	Ja	Nej
Begrundelse / bemærkninger:		X
Konklusionen på screeningen er, at projektet ikke indebærer, at der skal gennemføres en miljøvurdering, idet projektet kun omfatter et mindre område og er en del af Helhedsplan Favrholm. Rammerne for projektet påvirker ikke områder omfattet af lovens bilag 3 og 4 eller udpeget naturbeskyttelsesområde. Projekter har ikke en væsentlig indflydelse på miljøet, Natura2000 områder eller bilag IV arter.		

Indledende screening	Ja	Nej	Bemærkninger
Åbner planen mulighed for fremtidige anlægstilladelser til projekter, der er omfattet af lovens (LBK nr. 1225 af 25/10/2018) bilag 1 og/eller 2?	X		Spildevandstillægget er omfattet af bilag 2, pkt. 10 Infrastrukturprojekter, og skal derfor screenes med henblik på at fastsætte om planen har en væsentlig indvirkning på miljøet.
Kan planen påvirke et internationalt naturbeskyttelsesområde væsentligt?		X	Planen påvirker ikke et internationalt beskyttelsesområde.
Fastlægger planen anvendelse af mindre områder på lokalt plan eller indeholder planen kun mindre ændringer i en gældende plan?	X		Ja, da der kun er tale om en kort strækningen. Strækningen ligger indenfor et område, der allerede er udpeget til separatkloakering i spildevandsplan 2018-2021

Jr. nr.: 20/6735	Ikke relevant	Ikke væsentlig	Væsentlig/undersø-	<b>Bemærkninger</b> Begrundelser for vurdering, lovgivning mv. og/eller uddybning af hvad der bør undersøges nærmere.
Udarbejdet af: Khens				
Dato: 15.12.20				
<b>Byplanlægning &amp; landskab</b>				

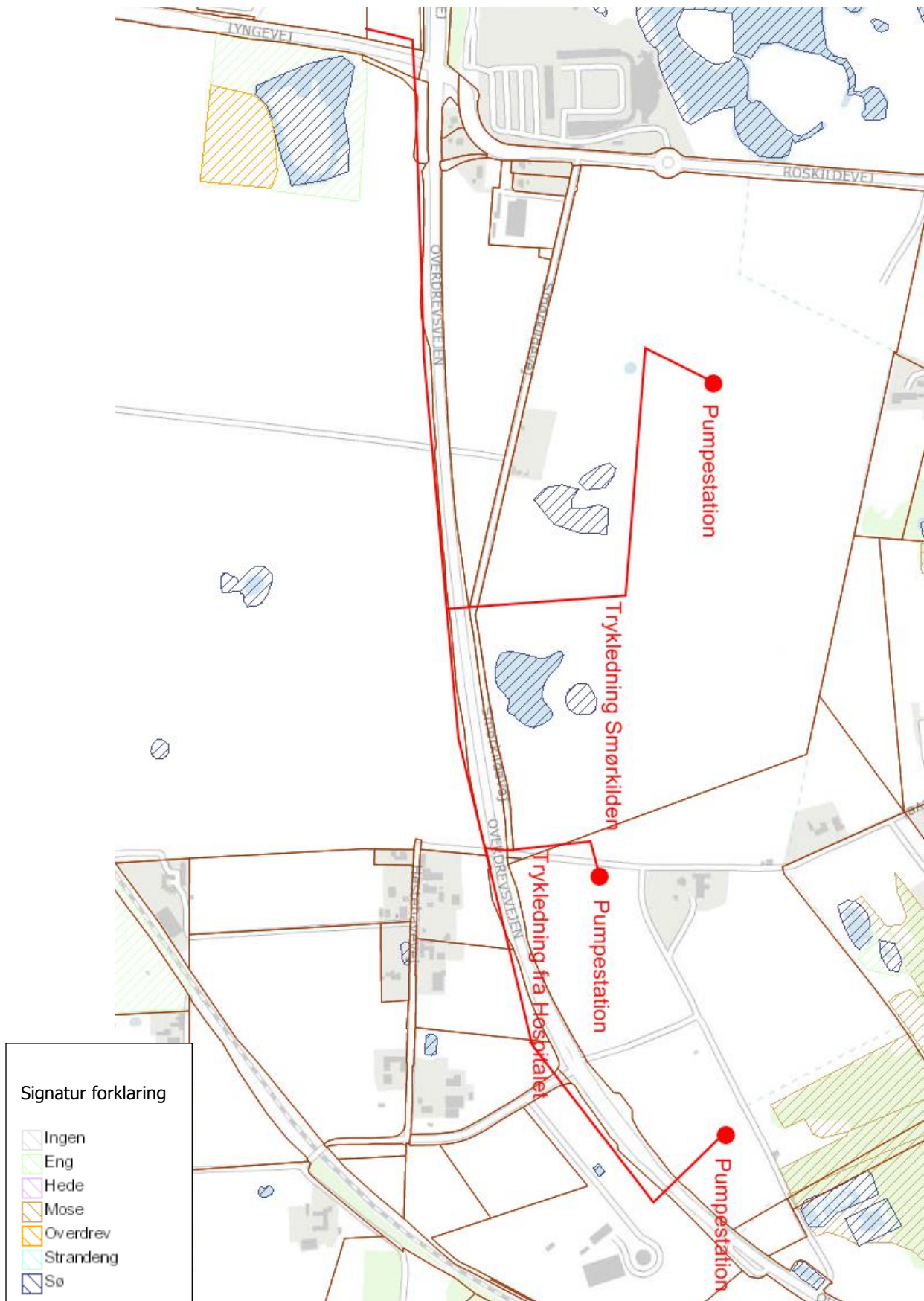
Landskabelig/by-arkitektonisk værdi  (grønne områder? særlige landskaber? Geologiske særpræg? byspredning? Byarkitektoniske/strukturel sammenhæng? Placering i forhold til trafikstruktur, naboforhold)		x		Området, hvor ledningstracéet og pumpestationer tænkes etableret er i kommuneplanen udlagt til hhv. offentligt, rekreativt, erhvervs- og centerområde, samt blandet bolig og erhverv. Arealerne anvendes i dag til landbrugsmæssigt formål.
Skovrejsning/skovnedlæggelse	x			Ingen skovrejsning/skovnedlæggelse
Kulturhistoriske forhold  (bygninger/SAVE? Kirke? Kulturhistoriske byområder/interesser? Fortidsminder?)		x		Tracéet går igennem et kulturarvsareal ved Favrholt, arealet er undersøgt af Hillerød museum.  Tillægget vurderes ikke at ville medføre påvirkninger af omgivelserne.
Friluftsliv/rekreative interesser	x			Ingen forringelse af Friluftsliv og rekreative interesser i driftsfasen. Anlægsfasen kan være forbundet med ekstra støj, der kan forringe den rekreative værdi.
Dyre- og planteliv samt mangfoldighed  (spredningskorridor? Fuglebeskyttelsesområder/Områder omfattet af habitatdirektiv? Sårbare naturtyper/Biotoper? Natura2000? Listearter? Påvirkning/nedslidning af levesteder?)	x			Byudviklingsprojektet Favrholt's helhedsplan er miljøvurderet og der er lavet en miljørapport.  Trykledningerne vurderes ikke at påvirke dyre- og planteliv, en del af trykledningen lægges i et allerede etableret tracé til vand og varme langs med Overdrevsvej.  Se bilag 1.  Bilag IV-arten spidssnudet frø og stor vandsalamander yngler i flere af vandhullerne i området. Under anlægsarbejdet skal det sikres, at padden ikke bliver fanget i ledningsgrave som står åbne natten over. Dette gælder i perioden 1. marts – 1. november.
Fredning og naturbeskyttelse  (§3? Beskyttelseslinjer? Diger?)		x		Byudviklingsprojektet Favrholt's helhedsplan er miljøvurderet og der er lavet en miljørapport.  Trykledningerne vurderes ikke at påvirke fredninger og naturbeskyttelsesområder, da ledningerne lægges i et allerede etableret trace til vand og varme. Se bilag 1.
<b>Forurening</b>				
Støj og vibrationer  (særligt ift. boliger fra erhverv, trafik, tekniske installationer, varelevering mv.)		x		I anlægsfasen kan der forekomme støj og vibrationer.  I driftsfasen vil der være svag støj i forbindelse med drift af pumpestationerne. Dette vurderes dog ikke at være væsentligt.
Lys og/eller refleksioner		x		Da det er et underjordisk anlæg vil der ikke være nogen forureningskilder i form af lys herfra.
Luft	x			Tillægget vurderes ikke at medføre væsentlige emissioner.  Realisering af planen vurderes ikke at medfører lugtgener. Der etableres nye pumpestationer, der kan give lugtgener, men det vurderes ikke som en væsentlig miljøforurening.
Jord	x			Anlæggelse af tracéet medfører ikke en forurening af jorden.
Grundvand		x		Området er kortlagt som område med særlige drikkevandsinteresser. Tracéet krydser ikke boringsnære beskyttelsesområder (BNBO).

(særlige drikkevandsressourcer? Ny anvendelse giver risiko for grundvandsforurening?)			Gennemførelse af planen vurderes ikke at udgøre en risiko for grundvandsressourcen.
Overfladevand (separering? Forsinkelse? Udledning til vandmiljø?)	x		Tillægget tager ikke stilling til overfladevand og ændre ikke på de eksisterende forhold.
Udledning af spildevand (til rensningsanlæg?)	x		Tillægget medføre ikke, at der skal tilsluttes mere spildevand til afløbssystemet i Hillerød Kommune.  Den kommende tilførsel af spildevand forventes tidligst i 2023-2024.
Klimatiske faktorer (befæstigelsesgrad? Modvirkning af oversvømmelse, Vind/læ, sol/skygge)	x		Fastlæggelse af tracéet har ikke nogen indflydelse på de klimamæssige udfordringer der er i Hillerød Kommune.
Jordforurening /Områdeklassificering  (kendskab til forurening? Omfattet af eller udtaget af områdeklassificering?  Ved overførelse af landzoneareal til byzone - husk bemærkning i LP's redegørelse).		x	Traceet er placeret i landbrugsjord og er ikke områdeklassificeret.  Der er ikke klassificeret V2 jord i traceet.  Tillægget medfører i sig selv ikke risiko for forurening.
<b>Ressourceanvendelse</b>			
Arealforbrug		x	Når tracéet er fastlagt, vil arealet, hvor ledningerne etableres, kun have en begrænset anden anvendelse, og arealerne til pumpestationerne kan kun anvendes til dette formål.
Energiforbrug  (øget forbrug af fossilt brændsel? Øget udledning af CO2? Ozonnedbrydende stoffer?)		x	Der vil være et øget energiforbrug i anlægsfasen, samt i driften af pumpestationerne. Det vurderes, at dette er ubetydeligt i forhold til Kommunens samlede energiforbrug.
Vandforbrug	x		Der forventes ikke et væsentligt vandforbrug i anlægsfasen. I driftsfasen har tracéet og pumpestationer intet vandforbrug.
Produkter, materialer, råstoffer		x	Tillægget vil medføre et øget forbrug af råstoffer, materialer m.v. i anlægsfasen. Samlet set vurderes mængden at være begrænset.
Kemikalier, miljøfremmede stoffer	x		Der anvendes igen kemikalier og miljøfremmede stoffer i etablering af trykledningen, hvorfor der ikke udgøres nogen risiko.
Affald, genanvendelse	x		Intet affald fra anlægget i drift.
Geoteknik  (behov for ekstrafundering?)	x		Det vurderes ikke at være nødvendigt med ekstrafundering af bygninger.
Jordhåndtering/flytning  Jord ind/ud, terrænregulering ect.	x		Der vurderes ikke noget behov for terrænregulering. Ledningen vil blive tildækket med det opgravede jord igen.
<b>Befolkning</b>			

Sikkerhed og sundhed		x		I anlægsfasen kan der være støj. Denne vil blive reguleret i forhold til Hillerød Kommunes forskrift om støj og støv i anlægsarbejder. I driftsfasen vil der være støj ved vedligeholdelse af pumpestationerne. Dette vurderes dog som ikke væsentlige.
Svage grupper (f.eks. handicappede)	x			Ingen påvirkning
Materielle goder (bedre adgang til dagligvarer, off./privat service, bedre økonomi/levevilkår!)	x	x		Ingen påvirkninger
Brand, eksplosion, giftpåvirkning	x			Ingen påvirkning
<b>Trafik</b>				
Sikkerhed/tryghed (hensyn til bløde trafikanter?)		x		Der vil være trafik i forbindelse med anlæggelse. Der vil blive etableret byggepladser hvor materialet kan opbevares. Dette vil lette trafikken en smule.
Energiforbrug		x		Der vil være trafik i forbindelse med anlæggelse. Der vil blive etableret byggepladser hvor materialet kan opbevares. Dette vil lette trafikken en smule.
Trafikmønstre/ trafikudvikling (gennemkørende trafik? Mere tung trafik?)		x		Der vil i anlægsfasen komme mere tung trafik. I driftsfasen vil den ekstra trafik være i forbindelse med vedligeholdelse af pumpestationerne.
Støj		x		I anlægsfasen kan der forekomme trafikalt støj.
Parkering (minimums/ maksimumskrav)	x			Ingen påvirkning.
Kollektiv trafik	x			Ingen påvirkning.
<b>Kommunens planer og strategier</b> <i>(udvælg relevante og sæt ind i rækker herunder)</i>				
Vision Læring og Livskraft	x			
Agende 21-strategien	x			
Boligpolitik	x			



# Bilag 1 til screening: § 3, fredning og lavbundsarealer



## Bilag 2 til screening: Masterplan for Favrholt med ledninger

