

Forslag om udlægning af gydesubstrat og skjulesten i Følstrup Bæk nedstrøms Stenholt Mølle



Baggrund:

Følstrup Bæk har gennemgået et stort reguleringsprojekt i 2009, hvor et styrt blev udlignet, og en mellemkanal blev gravet. Det blev herefter muligt for Esrums Sø's ørreder at trække op i Egelundsbækken og Følstrup bæk for at gyde. Siden restaureringen er der hvert år registreret gydende ørreder i bækken. Desværre er bækken ikke stor nok til, at de store søørreder (>50 cm) kan trække op for at gyde.

DVFI er klasse 7 på strækningen, og der er registreret en bestand af den sjældne bæklampret. Dette er dog ikke nok til, at bækken kan opnå den af EU krævede tilstandsklasse "god økologisk tilstand," da DFFV ikke er opfyldt.

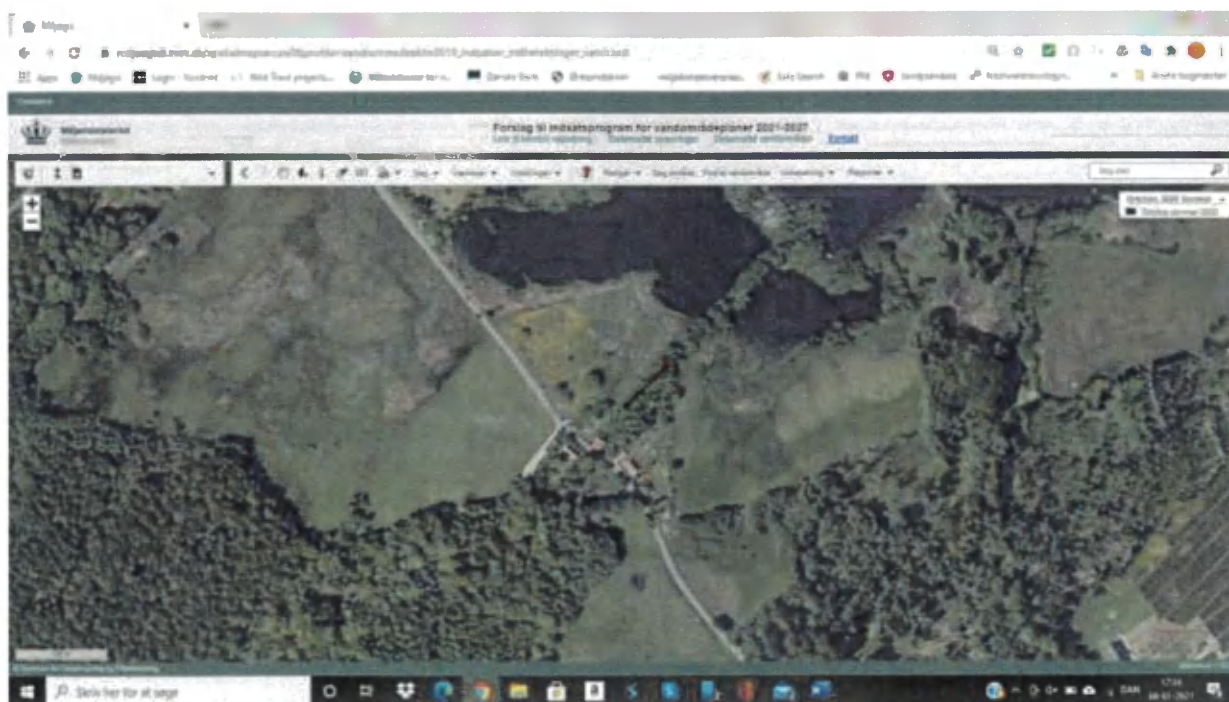
Projektets formål:

Vi ønsker, i samarbejde med Hillerød Kommune, at forbedre gyde- og opvækstmulighederne for Esrum Å's ørreder og bæklampretter, idet vi vil forbedre de fysiske forhold ved udlægning af gydesubstrat samt skjulesten.

Projektet vil skabe yderligere miljøforbedringer for fisk og fauna i vandløbet, uden at vandafledningsevnen berøres væsentlig, da den udvalgte strækning har et godt fald.

Ved etablering af 3 gydebanker og udlægning af skjulesten er det vores overbevisning, at bækken vil kunne opnå målet med en god økologisk tilstand.

Projektstrækningen vist på kort:



Koordinater i ETRS89/UTM Zone 32N- Fra: 709186.6 6207192.5 Til: 709234.6 6207237.9

Beskrivelse af projektet:

Antallet af gydende ørreder har varieret over årene i takt med vandføringen i den restaurerede del af Følstrup Bæk.

Den valgte strækning har en større vandføring og et højt indhold af ilt, da det store styrt ved vandmøllen ilter vandet maksimalt.

Etablering af gydebanker og skjulesten vil skabe forbedrede fysiske forhold, og give gode gyde- og opvækstforhold for ørreder og lampretter. Det udlagte gydesubstrat og skjulesten vil samtidig fungere som levested for bækkenes makroinvertebrater og mikroorganismer.

Gydebanker og skjulesten:

Vi forslår, at der etableres 3 gydebanker af 10 meters længde, 20-25 cm tykkelse i fuld bundbredde (1,5 m).

Gydegruset er en blanding af 85% nøddesten (Ø 16-32mm) og 15% singels (Ø 32-80 mm).

Gydegruset udlægges i et jævnt skrånende lag oven på eksisterende vandløbsbund, da faldet på strækningen sikrer minimal opstuvning.

I alt bør der udlægges 10 m² gydegrus og 4 m² skjulesten (Ø100-400 mm).

Gydebankerne bør blive udlagt ifølge DTU Aquas anbefalinger.

Skjulestenene udlægges fortrinsvis i forbindelse med gydebankerne, da der er en god del dødt ved i bækken og flere rødder, hvis rødder også vil fungere som skjul på strækningen.

Udlægningen af skjulesten påvirker ikke vandløbets vandafledningsevne jævnfør anbefalinger fra DTU Aqua.



Lodsejere:

Matrikel-5h-Stenholtsvang, Nødebo Bjørn Svendsen, Stenholtvej 20, Nødebo, 3400 Hillerød

Matrikel-5k-Stenholtsvang, Nødebo Dansk Tennisfond C/O Naturstyrelsen, 7183 Randbøl

Økonomi:

Vi foreslår en finansieringsplan hvor Havelse Å Vandplejegruppe står for finansieringen af gydegrus og skjulesten via Gruspuljen, og Hillerød Kommune afholder udgifter til maskiner.

Frivillige fra Vandplejegruppen vil rette sten og grus til i henhold til DTU Aquas vejledninger.

Kaj Larsen
Grønne Have 7
3400 Hillerød

Havelse Å Vandplejegruppe

