



Banedanmark  
Carsten Niebuhrs Gade 43  
1577 København V

Lokaltog A/S  
Jættevej 50  
4100 Ringsted

### **Tilladelse til udledning af regnvand fra baneskråning ved Favrholt st. til Pøle Å**

Hillerød Kommune, Miljø har d. 11. november 2020 modtaget en ansøgning om udledning af regnvand fra Ny Favrholt station til Pøle Å via eksisterende ledninger og grøfter fra to delområder.

Rambøll har på vegne af Bane Danmark og Lokaltog ansøgt om tilladelse til udledning af regnvand fra i alt 0,96 ha spor og dæmningsarealer.

Bane Danmark ejer matriklerne, mens Lokaltog er infrastrukturforvalter på de ansøgte matrikler.

Der ansøges om permanent udledningstilladelse med virkning fra d. 9. maj 2022.

Hillerød Kommune giver tilladelse efter Miljøbeskyttelsesloven<sup>1</sup> § 28 til udledning af regnvand til Pøle Å, fra banearealer ved Ny Favrholt station på følgende vilkår:

#### Generelle vilkår:

1. Tilladelsen gælder udledning af regnvand fra eksisterende banearealer og udvidelser hertil på i alt 0,96 ha.
2. Der må ikke ændres på udledningen uden skriftlig tilladelse fra tilladelsesmyndigheden.
3. Tilladelsen kan benyttes, på egen risiko, fra den dag tillæg 3 til Spildevandsplan 2018-2021 er endeligt vedtaget. Forudsætningen for det er, at ansøger opfylder de vilkår som fremgår af denne tilladelse.
4. Færdigmelding indsendes med målfaste tegninger over evt. dræn, grøfter og udløb og skal fremsendes til Hillerød Kommune, Miljø på e-mail [miljo@hillerod.dk](mailto:miljo@hillerod.dk)
5. De endelige koordinater skal fremgå af færdigmeldingen i UTM Zone 32 Euref89.

#### **Natur, Miljø og Klima**

Dato 16-04-2021

Hillerød Kommune  
Trollesminde  
3400 Hillerød

T: 7232 0000  
F: 7232 3213  
MBRJ@hillerod.dk  
www.hillerod.dk

J.nr. 21/144

Side 1/12

---

<sup>1</sup> Bekendtgørelse af lov om miljøbeskyttelse LBK nr. 1218 af 25/11/2019

Vilkår om indretning:

6. Udledningen skal ske til henholdsvis eksisterende grøft og via drænledning til Pøle Å.
7. Tilladelsen gælder overløb hvert 5. år svarende til  $n=1/5$ .
8. Udledningen må ikke give anledning til erosion, aflejringer, flydestoffer, olie eller anden forurening i recipienten.

Vilkår om drift:

9. De ansvarlige for udledningen og tilhørende installationer, skal etablere, drive og vedligeholde anlægget i forhold til det ansøgte og de stillede vilkår.

Vilkår om uheld:

Såfremt der sker uheld, spild eller lignende skal Miljøvagten straks underrettes via [112](tel:112), ligesom udledningen omgående skal indstilles. Herefter skal Hillerød Kommune, Miljø underrettes på telefon nr. 7232 2170 eller mail [miljo@hillerod.dk](mailto:miljo@hillerod.dk).

Hillerød Kommune er tilsynsmyndighed.

Tilladelsen bortfalder såfremt den ikke er taget i brug indenfor 3 år fra udstedelsesdatoen.

### **Lovgrundlag**

Tilladelsen meddeles i henhold til nedenstående lovgivning:

- Miljøbeskyttelsesloven § 28, stk. 1

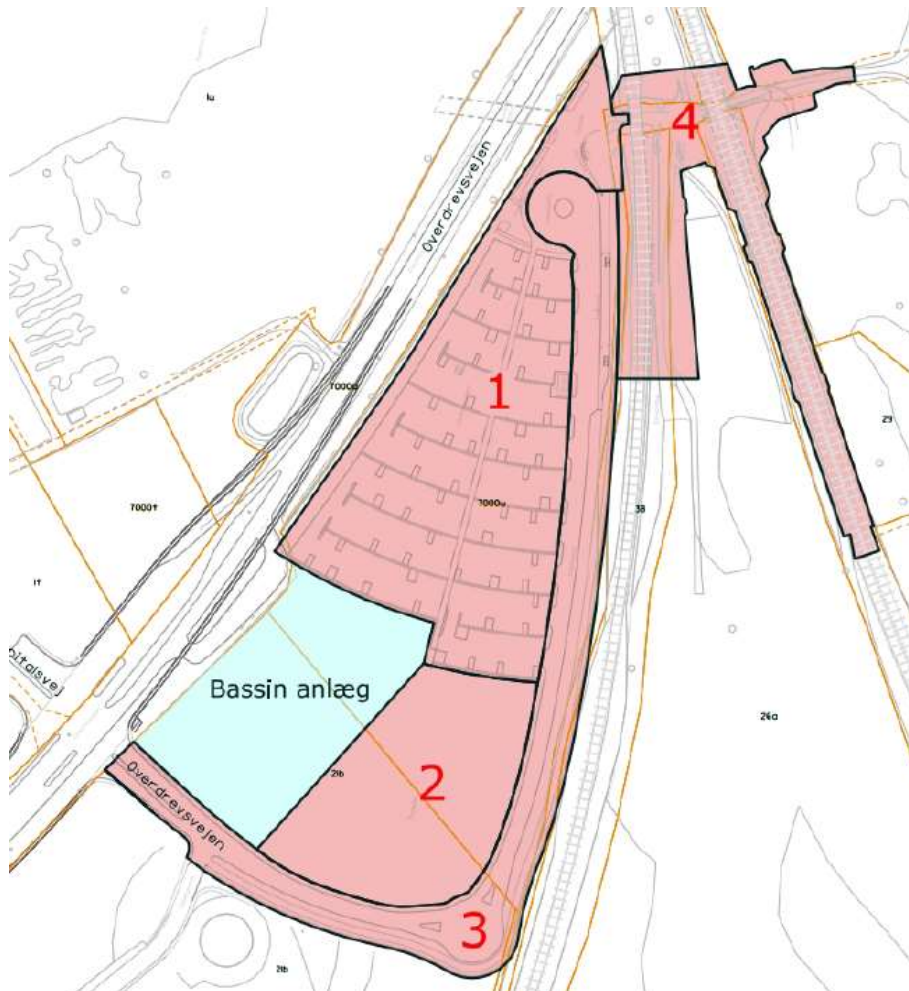
Denne tilladelse giver udelukkende tilladelse efter miljøbeskyttelseslovens § 19. Er der behov for yderligere tilladelser for realisering af projektet, skal disse indhentes særskilt.

### **Baggrund**

I forbindelse med Nyt Hospital Nordsjælland etableres Ny Favrholt station. Ved etablering af Ny Favrholt station udvides eksisterende bandedæmning for at gøre plads til nye spor og perroner langs eksisterende spor.

### **Planmæssige forhold**

Med tillæg 3 til spildevandsplan 2018-2021, som er i høring frem til 26. april 2021, vil opland 4 (FH2c-Stationsperron) få en maksimal afløbskoefficient på 0,6. Øvrige banearealer uden for viste opland får ikke mulighed for afledning til Hillerød Forsynings regnvandssystem, som via bassin ved Favrholt Station får udledning til Pøle Å (dvs. afløbskoefficient for øvrige banearealer uden for oplandet er 0). Tillægget vil, når dette er vedtaget, erstatte nugældende spildevandsplangrundlag for området.



Plantegning over de 4 deloplade fra tillæg 3 til spildevandsplan 2018-2021.

Regnvand fra området planlægges nedsivet, udledt til Pøle Å, samt forsinket og rensat i Forsynings regnvandsbassin inden det ledes via udløbsledning under Overdrevsvejen til Pøle Å.

Ny Favrholt station er omfattet af Lokalplan 458 for Favrholt Station.

### **Eksisterende forhold**

Området er i dag ikke kloakeret og arealerne er primært landbrug og eksisterende spor.

### Recipient

Regnvandet fra Favrholm Station ledes via regnvandsbassinet videre til Pøle Å. Pøle Å er et hydraulisk belastet vandløb, som løber gennem Hillerød by. Pøle Å er primært et åbent vandløb, men er rørlagt på store dele igennem byen. Pøle Å løber igennem engsøerne samt Arresø og ender i Roskilde Fjord.

Pøle Å's nuværende tilstand opfylder ikke miljømålet jf. Miljømålsloven og Vandområdeplan 2015-2021. Pøle Å er undtaget målopfyldelse inden december 2021. Miljøstyrelsen vurderer, at hovedårsagen til den manglende målopfyldelse er overløb af opblandet urensset spildevand fra fælleskloakken.

Ifølge statens Vandområdeplan for distrikt Sjælland, skal Pøle Å opnå god kemisk tilstand samt god økologisk tilstand inden udgangen af 2027.

### Natura 2000

Der er ca. 300 meter til nærmeste Natura 2000-område, som ligger nordøst for projektområdet og udgøres af habitatområde nr. 269 Tokkekøb Hegn, Grønholt Hegn og Ny Hammersholt. Habitatområde nr. 269 består af tre adskilte delområder. Det er det vestlige delområde der befinder sig i en afstand af ca. 300 m fra projektområdet, mens begge de to øvrige delområder ligger ca. 3,7 km mod sydøst.

Pøle Å løber gennem Natura 2000-område N133 'Gribskov, Esrum Sø, Esrum Å og Snævret Skov' (her under Strødam Engso) som ligger ca. 5 km mod nord, og som er naturlig recipient for projektområdet. Cirka 13 km nedstrøms projektets udledningspunkt, løber Pøle Å gennem Alsønderup Engso og ca. 15 km nedstrøms løber Pøle Å gennem Arresø. Begge søer, er en del af Natura 2000 område N134 'Arresø, Ellemose og Lille Lyngby Mose'.

Arresø har udløb til Roskilde Fjord via Arresø Kanal ved Frederiksværk. Roskilde Fjord er dermed slutrecipient for Pøle Å-systemet. Størstedelen af fjorden udgøres af Natura 2000 område N136 – Roskilde Fjord og Jægerspris Nordskov. Natura 2000-området udgør et stort sammenhængende naturareal på 14.810 ha, der domineres af store marine områder med lavvandede bugter og vige. Selve Pøle Ås udløb i fjorden er dog ikke en del af Natura 2000-område nr. 136. Natura 2000-området ligger ca. 3 km sydligere i Roskilde Fjord.

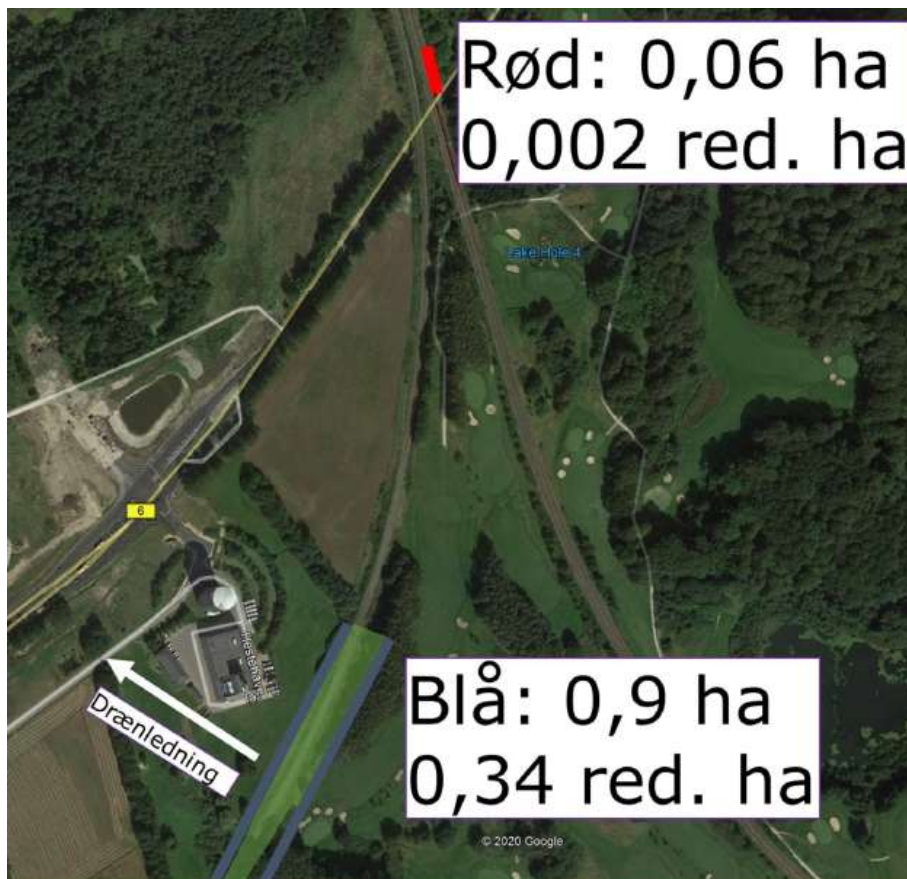
### Bilag IV-arter

Bæver er optaget på habitatdirektivets bilag IV. Nedstrøms Hillerød by er der hyppig aktivitet af bæver i Pøle Å og i vådområder der ligger i tilknytning til Pøle Å.

### Projektbeskrivelse

Ved etablering af Ny Favrholt Station, skal regnvand fra en del af sporarealerne udledes til Pøle Å via dræn og grøfter. De to arealer der udledes fra, er vist på figur 1.

HILLERØD  
KOMMUNE



Figur 1. Oversigt over oplande der søges udledning fra.

#### Rødt opland:

Nord for overdrevsvejen tilsluttes nyt Lokaltog spor til Bane Danmarks eksisterende afvanding. Det eksisterende areal udvides med 0,06 ha., hvilket svarer til 0,002 red. ha. (20 m<sup>2</sup>). Recipienten er Pøle Å, og udledningen sker nord for opladet via grøft.

#### Blåt opland:

Den eksisterende østlige grøft flyttes ca. 20-25m mod øst i forbindelse med dæmningsudvidelsen og etablering af nye spor. Den nye østlige grøft får faldforhold svarende til den eksisterende østlige grøft og eksisterende rørunderføring forlænges til fortsat at forbinde den østlige og vestlige grøft i lavpunktet nær drænledning (se Figur 1). Drænledningen har afløb til Pøle Å.

Det eksisterende opland udvides med 0,23 ha. hvilket svarer til 0,14 red. ha. (1.400 m<sup>2</sup>). Eksisterende grøfter på hver side af banen afvander et enkelt spor og har afløb til drænledning der krydser Fjernvarmeværkets grund (se figur 1). Eksisterende vestlige grøft bibeholdes stort set uændret.

Eksisterende ø160 afløb bibeholdes og drænets begrænsede kapacitet fungerer forsinkende for afløbet til Pøle Å og banegrøfterne vil fungere som bassinvolumen. Udledningen til Pøle Å forventes uændret sammenlignet med eksisterende forhold.

Årlig udledning:

Ifølge SVK regionale regneark er årsnedbøren 721mm.

Den forventede årlige udledning for det samlede ansøgte opland bliver 2514m<sup>3</sup>.

Den forventede årlige udledning for det røde opland bliver 14m<sup>3</sup>.

Den forventede årlige udledning for det blå opland bliver 2500m<sup>3</sup>.

### **Vandkvalitet**

Projektet ligger inden for områder med særlig drikkevandsinteresser. Der er ca. 700m til nærmeste boringsnære beskyttelsesområde og ca. 110m til nærmeste vandforsyningsboring.

For Ringsted - Femern Banen er der udarbejdet et notat, som tager udgangspunkt i analyseresultater fra 2013 for strækningen Orehoved- Rødby og analyseresultater fra 2002-2006 for Ringbanen i København. Det forventes at vandkvaliteten fra Favrholt Stationsprojekt er sammenlignelig med notatet.

Ansøger vurderer at den fremtidige belastning af miljøfremmede stoffer i overfladevand fra banen vil være ubetydelig, og ikke vil udgøre en risiko for recipienterne.

I notatet konkluderes følgende: "Der er vurderet på mineralsk olie, PAH'er, tungmetaller, BI5, COD, pesticider og næringsstoffer. Det vurderes samlet set, at den fremtidige belastning af miljøfremmede stoffer i overfladevand fra banen vil være ubetydelig, og ikke vil udgøre en risiko for recipienterne".

Ulykker på banen, der potentielt kan medføre udledning af forureningskomponenter, behandles i kommunale beredskabsplaner, samt i Lokaltogs og Bane Danmarks indsatsplaner.

### **Scalco beregning**

Der er foretaget en scalco beregning for en 30 års regnhændelse, som er baseret på en 12 timers CDS regn med en samlet nedbør på 84mm. Da området hovedsageligt er ubefæstet grønt område,

er det antaget at de første 40 mm nedbør optages i jorden uden afstrømning. På bilag 1 og 2 er der regnet med afstrømning af de resterende 44 mm.

Ved sammenligning af Scalgo beregninger for før og efter projektimplementering ses ingen væsentlig forværring af oversvømmelser på nabo matrikler (bilag 1 og 2).

### **Miljøvurdering**

Hillerød kommune vurderer, at det er miljømæssigt acceptabelt, at udlede regnvand til Pøle Å via eksisterende dræn og grøfter på vilkår.

Det vurderes, at der naturligt vil forekomme forsinkelse, da vandet ledes via jorden til dræn og i grøfter inden udløb til Pøle Å.

Fra det "blå" opland, hvor der sker en merudledning på 1.400 m<sup>2</sup>, ledes regnvandet gennem eksisterende dræn op til Pøle Å. De eksisterende dræn virker forsinkende på den udledte mængde regnvand (l/s), og derfor vil den eksisterende udledning per l/s ikke ændres. Det betyder at der hydraulisk ikke vil være en væsentlig påvirkning af Pøle Å. Regnvandet fra stationen vil stuve op på eget areal indtil der er plads i drænsystemet. Derved vil udledning fra stationen forekomme over længere tid.

Fra "rødt" opland, vil der være en merudledning på 20 m<sup>2</sup>, som ledes gennem et grøftesystem inden udledning til Pøle Å. Da merudledningen er minimal vurderes det, at merudledningen ikke vil have en væsentlig hydraulisk påvirkning af Pøle Å.

Ved større regnhændelser vil der ske overløb til de omkringliggende arealer og ledes naturligt til Pøle Å som tilfældet også er i dag.

Herudover vurderes det, at rensning af regnvandet sker i jordmatrixen og i grøfter således, at udledningen af evt. miljøfremmede stoffer og olie begrænses mest muligt.

Robustheden af Pøle Å er indarbejdet i Hillerød Kommunes administrationsgrundlag for udledning af regnvand. Kapacitets- og erosionsanalyserne viser, at der ved st. 0 til Pøle Å kan udledes 1,5 l/s/red. ha uden risiko for hyppigere og større oversvømmelser af de ånære arealer, samt at der ikke vil være risiko for erosion af brinker i vandløbet. Sedimenttransporten og påvirkning af de fysiske forhold i vandløbet vil derved være uændret.

Overfladevandet renses i henhold til BAT-kravene, hvorfor Hillerød Kommune vurderer, at der er foretaget den fornødne rensning af overfladevandet, således at udledningen ikke vil være til hinder for

at opnå Vandområdeplanens målsætninger for Pøle Å og Roskilde Fjord.

**HILLERØD  
KOMMUNE**

Regnvandet fra Ny Favrholt stationsområde løber i forvejen via dræn og grøft til Pøle Å, hvilket betyder at det kun er en lille merudledning. Den øgede stofbelastning for udledningen vurderes derfor at være minimal.

### **Vurdering efter habitatbekendtgørelsen**

Jf. Habitatbekendtgørelsens<sup>2</sup> § 7, stk. 6 nr. 5, skal der foretages en vurdering af om projektet i sig selv eller i forbindelse med andre planer og projekter, kan påvirke et Natura 2000-område væsentligt.

Denne tilladelse omfatter ikke udledning af regnvand til habitatområde nr. 269 Tokkekøb Hegn, Grønholt Hegn og Ny Hammersholt som ligger ca. 300 m øst for projektområdet, og det kan derfor udelukkes at habitatnaturtyper på udpegningsgrundlaget påvirkes ved udnyttelse af tilladelsen.

Hillerød Kommune vurderer at udledningen fra et udvidet befæstet areal fra banespor og grøfter, ikke vil have en indvirkning på Natura 2000 områderne der ligger nedstrøms. Hillerød Kommune vurderer at en merudledning til Pøle Å vil være minimal. Dette begrundes med, at de to oplande, der udledes fra, kun udvides med et mindre befæstet areal på henholdsvis 0,002 red. ha. (rødt opland) og 0,14 red. ha. (blåt opland). Samtidig ændres der ikke på kapaciteten i de eksisterende ledninger og dræn, hvilket giver en begrænsning på hvor meget regnvand der kan udledes (l/s). Realisering af projektet vil således ikke i sig selv eller i forbindelse med andre projekter medføre en væsentlig påvirkning af de berørte Natura 2000-områders integritet.

Hillerød Kommune vurderer således i henhold til habitatbekendtgørelsens § 6, stk. 1 og § 7, stk. 6 nr. 5, at udledning af regnvand via dræn og grøft i sig selv og i forbindelse med andre planer og projekter ikke vil have indvirkning på Natura 2000-områderne.

### **Bilag IV arter**

EF-Habitatdirektivet rummer ud over udpegningen af habitatområder endvidere en mere generel beskyttelse af en række plante- og dyrearter opført på habitatdirektivets bilag IV, som også gælder uden for Natura 2000-områders grænser. Beskyttelsen betyder, at individer såvel som levesteder og voksesteder ikke må beskadiges eller ødelægges.

---

<sup>2</sup> Habitatbekendtgørelsen, Bek. nr. 1595 af 06/12/2018



Som nævnt ovenfor er der her tale om en eksisterende udledning, som forøges. Udledningen sker forsinket gennem eksisterende dræn og grøft. Det vurderes, at vandføring og koncentrationen af næringsstoffer og miljøfremmede stoffer i Pøle Å ikke ændres væsentligt. Det vurderes således, at projektet ikke vil påvirke bestanden af bæver i området.

Det er således Hillerød Kommunes vurdering i henhold til habitatbekendtgørelsens § 10, at arter beskyttet jf. habitatdirektivets bilag IV, samt deres yngle- og rasteområder ikke vil påvirkes negativt af udledningen.

### **Høring**

Udkastet til denne tilladelse har været til partshøring hos:

- Hillerød Spildevand
- Projektejer

Hillerød Forsyning har ønsket at kortmaterialet opdateres, så det stemmer overens med det vedtagne projekt. Det er aftalt, at der efter projektudførelse sammen med færdigmelding, fremsendes evt. opdateret oversigtstegning til Hillerød Kommune, Miljø.

### **Klagevejledning**

Denne tilladelse kan påklages til Miljø- og Fødevareklagenævnet i henhold til miljøbeskyttelseslovens § 91 inden for en klagefrist på 4 uger.

Klageberettigede fremgår af miljøbeskyttelseslovens §§ 98, 99 og 100.

Eventuel klage skal indsendes via Klageportalen. Link til Klageportalen findes på forsiden af [www.nmkn.dk](http://www.nmkn.dk).

Klageportalen ligger på [www.borger.dk](http://www.borger.dk) og [www.virk.dk](http://www.virk.dk). Ved klage skal der betales et gebyr. Gebyrets størrelse fremgår af [www.nmkn.dk](http://www.nmkn.dk). Gebyrets størrelse er differentieret alt efter om det er en borger eller en virksomhed der klager.

Klagen sendes gennem Klageportalen til Hillerød Kommune, der har truffet afgørelsen. En klage er indgivet, når den er tilgængelig for myndigheden i Klageportalen og gebyret er betalt.

Miljø- og Fødevareklagenævnet skal som udgangspunkt afvise en klage, der kommer uden om Klageportalen, hvis der ikke er særlige grunde til det. Hvis der ønskes fritagelse for at bruge Klageportalen, skal en begrundet anmodning fremsendes til Hillerød Kommune. Vi videresender herefter anmodningen til Miljø- og Fødevareklagenævnet, som træffer afgørelse om, hvorvidt anmodningen kan imødekommes.

Denne tilladelse kan i henhold til miljøbeskyttelseslovens § 101 endvidere indbringes for domstolene indtil 6 måneder efter at den er meddelt eller, hvis sagen påklages, inden 6 måneder fra den endelige afgørelse er meddelt.

**HILLERØD  
KOMMUNE**

### **Kontakt**

Hvis I har spørgsmål kan jeg kontaktes på telefon 72 32 21 51 eller på mail: [mbrj@hillerod.dk](mailto:mbrj@hillerod.dk)

Med venlig hilsen

Maj Brit Fisker

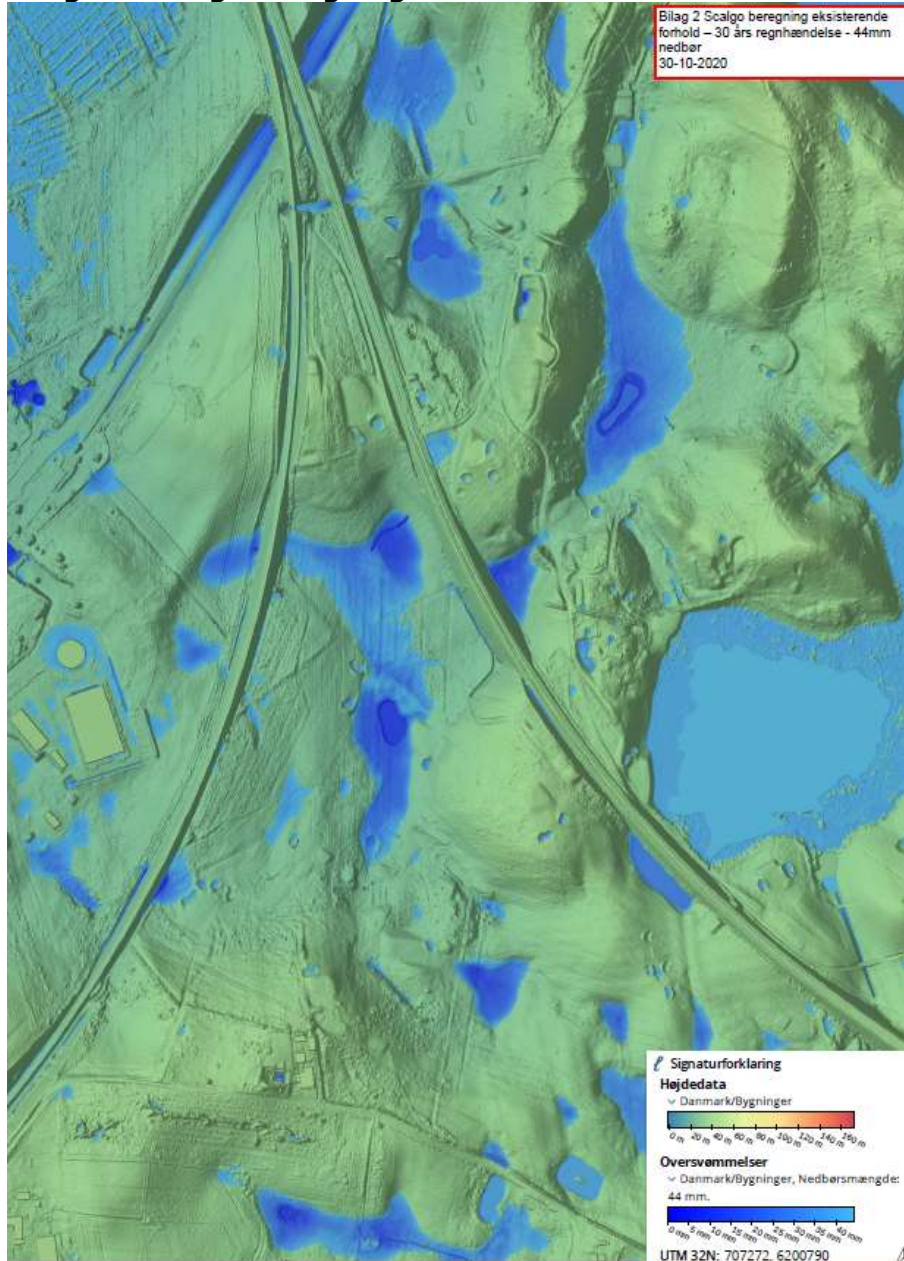
### **Orientering om afgørelsen**

Hillerød Kommune, Miljø har underrettet følgende om afgørelsen:

- Sundhedsstyrelsen/Embedslægen, [hvs@sst.dk](mailto:hvs@sst.dk)
- Danmarks Naturfredningsforening, [dn@dn.dk](mailto:dn@dn.dk)
- DN Hillerød, [dnhillerod-sager@dn.dk](mailto:dnhillerod-sager@dn.dk)
- Friluftsrådet, [nordsjaelland@friluftsradet.dk](mailto:nordsjaelland@friluftsradet.dk),  
[fr@friluftsradet.dk](mailto:fr@friluftsradet.dk)
- Ferskvandsfiskeriforening, [nb@ferskvandsfiskeriforeningen.dk](mailto:nb@ferskvandsfiskeriforeningen.dk)
- Danmarks Sportsfiskerforbund, [post@sportsfiskerforbundet.dk](mailto:post@sportsfiskerforbundet.dk)
- Danmarks Fiskerforening, [mail@dkfisk.dk](mailto:mail@dkfisk.dk)
- Dansk Ornitologisk Forening, [natur@dof.dk](mailto:natur@dof.dk)
- Greenpeace, [info.dk@greenpeace.org](mailto:info.dk@greenpeace.org)
- Skævinge Vandværk, [skaevingevand@mail.com](mailto:skaevingevand@mail.com)
- Hillerød Forsyning, Spildevand, [kundeservice@hfors.dk](mailto:kundeservice@hfors.dk)
- Ejendomme, Hillerød Kommune
- WSP Danmark A/S

## Bilag 1 – Scalgo beregning – eksisterende forhold

HILLERØD  
KOMMUNE



## Bilag 2 – Scalgo beregning – fremtidige forhold

HILLERØD  
KOMMUNE

