



**HILLERØD**  
KOMMUNE

# Miljøgodkendelse til anlæg for nyttiggørelse af ren jord

Roskildevej 179, 3400 Hillerød

## DATABLAD

### Miljøgodkendelse til anlæg for nyttiggørelse af ren jord på Roskildevej 179, Hillerød

Godkendt af Hillerød Kommune,  
Miljø og Byg

Den 7. september 2020

Virksomhedens art og liste-  
betegnelse: K 206

Anlæg, der nyttiggør ikke-farligt affald, bortset fra anlæg under listepunkt 5.3 i bilag 1 til bekendtgørelse om godkendelse af listevirksomhed, autoophugning, skibsophugning, biogasfremstilling, kompostering og forbrænding.

Virksomhedens beliggenhed:

Roskildevej 179  
3400 Hillerød

Aktivitet:

Matr. nr. 1mb Favrholt, Hillerød Jorder

Virksomhedens ejer:

Svend Elvius

Virksomhedens driftsansvarlige:

Svend Elvius

Grundens ejer:

Svend Elvius

CVR-nr.:

21 27 90 05

P. nr.

1004818793

Tilsynsmyndighed:

Hillerød Kommune

# Indholdsfortegnelse

<b>1.</b>	<b>Indledning</b>	<b>5</b>
<b>2.</b>	<b>Afgørelse</b>	<b>5</b>
<b>3.</b>	<b>Vilkår</b>	<b>6</b>
	Generelt	6
	Indretning og drift	6
	Luftforurening og støv	7
	Støj	7
	Jord og grundvand	8
	Overfladevand	8
	Forhåndsgodkendelse af jord	8
	Modtagekriterier	9
	Uheld og spild	9
	Egenkontrol	10
	Indberetning	10
	Ophør	10
<b>4.</b>	<b>Klagevejledning</b>	<b>11</b>
<b>5.</b>	<b>Miljøteknisk vurdering</b>	<b>12</b>
	Beliggenhed og planforhold	12
	VVM-screening	14
	Anden lovgivning	14
	Bedst tilgængelig teknik (BAT)	16
	Generelt	17
	Indretning og drift	17
	Luftforurening	17
	Støj	18
	Jord og grundvand	18
	Overfladevand og spildevand	20
	Affald	20
	Driftsforstyrrelser og uheld	21
	Indberetning/rapportering	21
	Ophør	21

# Bilagsfortegnelse

## **Bilag 1**

Ansøgning om miljøgodkendelse for terrænhævning ved jordopfyldning

## 1. Indledning

AGROVI – NORD i Hillerød har på vegne af grundejer Svend Elvius (landbrugsvirksomhed med CVR nr. 21279005), ansøgt om miljøgodkendelse til nyttiggørelse af ren jord ved etablering af en terrænhævning på landbrugsarealer beliggende på den sydlige del af matriklen 1mb Favrholt, Hillerød Jorder med adressen Roskildevej 179, 3400 Hillerød.

Hillerød Kommune har vurderet, at aktiviteten er omfattet af listepunkt K206 i godkendelsesbekendtgørelsen<sup>1</sup>: K206 Anlæg, der nyttiggør ikke-farligt affald, bortset fra anlæg under listepunkt 5.3 i bilag 1 til bekendtgørelse om godkendelse af listevirksomhed, autoophugning, skibsophugning, biogasfremstilling, kompostering og forbrænding. Dette begrundes med, at den jord der tilkøres betragtes som affald, jf. affaldsbekendtgørelsen §2, stk. 1, i det der ikke på forhånd er indgået aftaler med samtlige indehavere, der ønsker at skille sig af med jorden, den samlede jordtilførsel betragtes som et anlæg pga. jordtilkørselens størrelse samt at jorden tilkøres som nyttiggørelse, for at arealet kan opretholde en økonomiske tilfredsstillende landbrugsproduktion. Herved bruges jorden til opfyldningsformål og erstatter brugen af primære råstoffer.

## 2. Afgørelse

Denne afgørelse omfatter tilladelse til etablering af anlæg til nyttiggørelse af ren jord klasse 0 til jordpåfyldning på et lavtliggende vandlidende landbrugsareal i drift beliggende umiddelbart nord for Havelse Å mellem Hillerød motorvejens forlængelse og Roskildevej på matrikel 1mb Favrholt, Hillerød Jorder.

Jordpåfyldningen skal sikre, at der fremover fortsat kan opretholdes økonomisk tilfredsstillende landbrugsproduktion på arealet ved hævnning af dyrkningsfladen i forhold til de højeste niveauer for det lokale terrænnære grundvand. Jordpåfyldningen kan etableres med en højde på op til 0,5 meter og kan modtage op til 30.000 m<sup>3</sup> genanvendt ren kl. 0 jord.

Hillerød Kommune, Miljø og Byg, meddeler hermed grundejer Svend Elvius (landbrugsvirksomhed med CVR nr. 21279005) miljøgodkendelse til etablering af anlæg for nyttiggørelse af ren jord. Godkendelsen gives i henhold til §33, stk. 1 i Miljøbeskyttelsesloven<sup>2</sup>, på nedenstående vilkår.

Til grund for ansøgningen ligger flg. sagsakter:

- Ansøgning om miljøgodkendelse til jordpåfyldning på del af matrikel 1mb, Favrholt, Hillerød Jorder, Roskildevej 179, 3400 Hillerød
- Dokumentation for vandlidende forhold i form af luftfoto fra 2016 og 2018 vedlagt ansøgningen som bilag.
- Oplysninger om spildevandsforhold og oplysninger om VVM relevante forhold
  - Alle med BOM nr. MaID-2019-3292 dateret 19. juni 2019, og indsendt af Mette Gold Frederiksen, AGROVI – NORD, Hillerød.
- Mail af 26. juli 2019 med supplerende oplysninger om forventede støjforhold fremsendt af Mette Gold Frederiksen, AGROVI – NORD.

---

<sup>1</sup> Bekendtgørelse nr. 1534 af 9. december 2019 om godkendelse af listevirksomhed

<sup>2</sup> Lovbekendtgørelse nr. 1218 af 25. november 2019 om miljøbeskyttelse

### 3. Vilkår

Der foreligger ikke standardvilkår for den ansøgte aktivitet. De opstillede vilkår for virksomheden tager derfor udgangspunkt i gældende lovgivning samt i oplysninger for anlægsarbejdets gennemførelse afgivet i ansøgningen.

Ved vurdering af nødvendig hensyntagen til samfundsmæssige beskyttelsesinteresser på og omkring anlægsarealet, herunder særligt beskyttelse af natur, overfladevand og grundvand, er der opstillet vilkår som skal give sikkerhed for ingen, eller minimale og ubetydelige påvirkninger, af det eksterne miljø ved gennemførelse af projektet.

De opstillede vilkår skal samtidig rette opmærksomheden imod de interesser, der er knyttet til området ved anlægget, og de hensyn som anlægsarbejdet og projektet skal respektere.

#### Generelt

1. Virksomheden skal etableres i overensstemmelse med det oplyste i ansøgning om miljøgodkendelse af 19. juni 2019 jf. bilag 1.
2. Det er en forudsætning for udnyttelsen af denne miljøgodkendelse, at der er en gældende afgørelse om, at terrænreguleringen ikke kræver landzonetilladelse efter planlovens §35, stk. 1.
3. Nærværende miljøgodkendelse bortfalder, hvis den ikke udnyttes inden 2 år fra dags dato.
4. En kopi af denne godkendelse skal til enhver tid være tilgængelig for de personer, der har ansvaret for anlæggets etablering og drift.
5. Der skal meddeles påbegyndelse til Hillerød Kommune senest en uge inden jordtilkørsel til arealet starter.
6. Terrænreguleringen skal være afsluttet senest 6 måneder efter påbegyndelse.
7. Inden terrænreguleringen påbegyndes skal der fremsendes en terrænopmåling af området til Hillerød Kommune. Målingen må maksimalt have en usikkerhed på 10 cm i højden. Ligeledes skal der foretages en terrænopmåling af området, når terrænregulering er afsluttet. Denne måling må også maksimalt have usikkerhed på 10 cm i højden og skal fremsendes til Hillerød Kommune. Opmålingerne før og efter skal terrænhævningen skal indgå i indberetningen til Hillerød Kommune, jf. vilkår 43.
8. Muldafrømning og -opbevaring, terrænopbygning ved jordpåfyld og efterfølgende reetablering af muldhorisonten til landbrugsdrift, skal udføres i overensstemmelse med sædvanlig god praksis for håndtering af vækstmaterialer og råjord<sup>3</sup>.

#### Indretning og drift

9. Der må kun foregå anlægsaktiviteter på anlægsområdet hverdage i tidsrummet kl. 07:00-18:00. Derudover må der i tidsrummet kl. 06:00-07:00 ankomme personale til virksomheden for klargøring af maskinel.
10. Der skal foreligge en driftsinstruks for anlægget, der beskriver hvordan det sikres at jorden forhåndsgodkendes og modtages korrekt. Det skal af instruksens desuden fremgå af hvem og hvordan der foretages egenkontrol.

---

<sup>3</sup> Fx Region Hovedstadens og Bygherreforeningens rapport: Helhedsorienteret bæredygtig jordhåndtering – Overskudsmuld på landbrugsarealer

11. Driftsinstruksen skal være nedskrevet og fremsendes til Hillerød Kommune Miljø's accept, og tillige fremsendes inden der foretages ændringer i denne. Driftsinstruksen skal til enhver tid være opdateret ift. denne godkendelses vilkår, være tilgængelig for personalet og kunne fremvises for Hillerød Kommune på forlangende.
12. Anlægget skal, når der er åbent for tilkørsel af jord, altid være bemandedt af personale med kendskab til denne miljøgodkendelse og driftsinstruksen.
13. Det skal sikres, at der ikke er mulighed for at tilkøre jord eller andre materialer til anlægsområdet uden for åbningstid og ved fravær af bemanding.
14. Terrænhævningen må kun etableres efter de i ansøgningen/driftsinstruksen angivne dimensioner og med de angivne jordmængder, det vil bl.a. sige til en højde på op til 0,5 m og med modtagelse af op til 30.000 m<sup>3</sup> genanvendt ren kl. 0 jord.
15. Terrænhævningen inklusive reetablering med muld og skråningsopbygning skal holdes mindst 2 m fra kronekanten langs Havelse Å, og etableres på en sådan måde at der fortsat findes en 5 m bred arbejdszone langs vandløbet. Vandløbsmyndigheden står til rådighed til at udpege kronekanten og bræmmen.
16. Anlægsarbejderne skal udføres således, at eksisterende træer langs Havelse Å ikke beskadiges.
17. Terrænhævningen må kun opbygges af ren jord klasse 0 jf. Sjællandsvejledningen<sup>4</sup>, svarende til jord der overholder kvalitetskriterierne for kulbrinter, tjærestoffer og tungmetallerne bly, cadmium, nikkel, kobber, chrom og zink jf. tabel 1 (vilkår 35), og uden risiko for indhold af andre forurenende stoffer.
18. Terrænhævningen skal slutafdækkes med det afrømmede vækstlag af muld forventet i en mægtighed omkring 0,3-0,5 meter.
19. Terrænhævningen skal til enhver tid være vedligeholdt, sådan at erosion og sætninger undgås.
20. Der skal indhentes tilladelse fra Vejdirektoratet til etablering af adgangsvej til anlægsområdet.

### Luftforurening og støv

21. Når der ikke sker aflæsning af jord må maskiner, lastbiler og andre køretøjer ikke køre i tomgang længere end nødvendigt og højst i 1 minut.
22. Det skal sikres, at driften ikke medfører støvgener uden for anlægsområdet i perioden hvor terrænreguleringen er under opbygning. Støvende udendørs aktiviteter skal forhindres eller imødegås ved støvforebyggende foranstaltninger, som fx mulighed for støvdæmpende vanding.

### Støj

23. Virksomhedens bidrag til det ækvivalente, korrigerede støjniveau i dB(A), må ikke overstige Miljøstyrelsens grænseværdier i nedenstående tabel:

Områdetype	Mandag-fredag kl. 07-18 Lørdag kl. 7-14	Mandag-fredag kl. 18-22 Lørdage kl. 14-22 Søn- og helligdage kl. 07-22	Alle dage kl. 22-07
<b>Boligområder, åben og lav</b>	45	40	35

<sup>4</sup> Vejledning i håndtering af forurenede jord på Sjælland. Juli 2001 med rettelser.

<b>Beboelse i det åbne land</b>	55	45	40

For boliger i det åbne land gælder støjgrænserne på opholdsarealer og ikke mere end 15 m fra beboelsen.

*Referencetidsrum: For dagperioden mandag - fredag kl. 07.00 - 18.00 skal grænseværdien overholdes inden for det mest støjbelastede tidsrum på 8 timer, for dagperioden lørdag kl. 07.00-14.00 inden for det mest støjbelastede tidsrum på 7 timer og lørdag kl. 14.00-18.00 inden for det mest støjbelastede tidsrum på 4 timer. For aftenperioden kl. 18.00-22.00 skal grænseværdierne overholdes inden for den mest støjbelastede time. For natperioden kl. 22.00-07.00 skal grænseværdierne overholdes inden for den mest støjbelastede halve time. Hvis støjen indeholder tydeligt hørbare toner eller impulser skal man lægge 5 dB til det ækvivalente støjniveau for at bestemme støjbelastningen.*

24. Hillerød Kommune kan forlange – dog højst én gang årligt – at virksomheden dokumenterer, at støjvilkår overholdes. Beregninger og målinger skal udføres som "Miljømåling – ekstern støj" af et firma, som er godkendt af Miljøstyrelsen hertil efter de til enhver tid gældende vejledninger fra Miljøstyrelsen.

Målerapporten skal indsendes til Hillerød Kommune. Hvis målingerne viser, at kravværdierne overskrides, kan Hillerød Kommune forlange, at støjen dæmpes eller driften omlægges.

#### Jord og grundvand

25. Entreprenørtank til brændstof, skal være typegodkendt og opstilles på fast stabilt underlag og være sikret mod påkørsel.
26. Påfyldningsstudse og aftapningshaner (aftapningsanordninger), skal placeres inden for konturen af en tæt belægning med kontrolleret afledning af afløbsvandet. Alternativt skal spild kunne opsamles i en tæt spildbakke eller grube.
27. Der skal til enhver tid forefindes opsugningsmateriale på anlægsområdet til opsugning og håndtering af spild. Opsamlet spild af brændstof eller olie inkl. opsugningsmateriale, skal håndteres som farligt affald.

#### Overfladevand

28. Risiko for afstrømning af overfladevand ned ad tilkørselsvejen mod vest i retning mod Havelse Å skal minimeres, fx ved mulighed for sideværts afledning af overfladevandet fra vejarealet.

#### Forhåndsgodkendelse af jord

29. Virksomheden må kun indbygge ren jord fra lokaliteter, der er forhåndsgodkendt i henhold til denne miljøgodkendelse. Forhåndsgodkendelsen skal udføres af virksomheden, før jorden køres til anlægget. Ved forhåndsgodkendelsen skal virksomheden sikre, at jorden er analyseret i overensstemmelse med vilkårene i denne tilladelse og at jorden, på baggrund af områdets historik, ikke forventes forurennet med andre parametre, end hvad der er analyseret for.
30. Ved et jordparti forstås en mængde jord, der stammer fra et afgrænset areal, og som har været udsat for den samme miljøpåvirkning. Et jordparti må kun bestå af enten intaktjord (råjord) eller overjord/fyldjord.
31. Der må ikke modtages jord fra V1 og V2- kortlage grunde<sup>5</sup>.
32. Jord, der modtages til indbygning, skal være analyseret og anmeldt i overensstemmelse med bekendtgørelse om anmeldelse og dokumentation i forbindelse med flytning af jord. Jord fra områ-

<sup>5</sup> Jf. Jordforureningsloven



deklassificerede områder og offentlige vejarealer skal som minimum være analyseret med en prøve pr. 30 ton (fyldjord).

33. Jf. vilkår 32 kan prøvetagning udelades for jord, der dokumenteres at være fra:
- Uforurennet intaktjord der kommer fra naturarealer
  - Uforurennet jord fra landbrugsarealer/dyrkningsarealer
  - Uforurennet jord fra ikke områdeklassificerede områder
34. Hvis jord i et tilført vognlæs udviser forureningsindikationer så som misfarvning, lugt eller fri fase, eller hvis jorden indeholder byggeaffald, asfaltrester, slagge, træ eller andet affald, skal hele læsset afvises.

### Modtagekriterier

35. Al analyseret jord skal overholde grænseværdierne i tabel 1. Der må ikke være konstateret tegn på indhold af flygtige komponenter, og områdets historik må ikke antyde forureninger med chlorede opløsningsmidler.

Forurening	Maksimal koncentration i klasse 0 jord i mg/kg TS
<b>Metaller</b>	
<b>Cadmium</b>	0,5
<b>Chrom, total</b>	50
<b>Kobber</b>	30
<b>Nikkel</b>	15
<b>Bly</b>	40
<b>Zink</b>	100
<b>PAH'er</b>	
<b>PAH, total</b>	1,0
<b>Benz(a)pyren</b>	0,1
<b>Dibenz(a,h)antracen</b>	0,1
<b>Kulbrinter</b>	
<b>Total olie, C<sub>6</sub>-C<sub>35</sub></b>	100
<b>C<sub>6</sub>-C<sub>10</sub></b>	<
<b>C<sub>10</sub>-C<sub>15</sub></b>	<
<b>C<sub>15</sub>-C<sub>20</sub></b>	55
<b>C<sub>20</sub>-C<sub>35</sub></b>	100

Tabel 1 Grænseværdier for ren jord

For hver enkelt forureningskomponent må gennemsnittet af analyseresultaterne ikke overskride ovennævnte krav. Intet enkelt analyseresultat må overskride kravet med mere end 50%. I de tilfælde, hvor kun to jordprøver repræsenterer ét jordparti, skal begge analyseresultater for hver forureningskomponent overholde grænseværdien for den pågældende kategori.

36. Jord, for hvilken analyser og kategorisering viser, at jordpartiet ikke er omfattet af virksomhedens godkendte kategori, skal afvises inden modtagelse, eller alternativt videredisponeres hurtigst muligt, dog senest inden ophør af næstfølgende arbejdsdag.
37. Det skal løbende registreres hvor meget jord der tilkøbes virksomheden.

## Uheld og spild

38. Al personale på anlægget skal være oplyst om procedurer i tilfælde af spild af brændstof, hydraulikolie eller andet, der kan forurene jord og grundvand. Hvis der sker et spild, skal synligt forurenede jord straks graves af og bortskaffes til godkendt modtager.

## Egenkontrol

39. Hvert jordparti, der bliver kørt til anlægget, skal kontrolleres inden aflæsning på anlægsområdet. Egenkontrollen skal løbende udføres af en person med ansvar for modtagelse af jorden, og som kender til driftsinstruks og miljøgodkendelse.
40. Der skal gennemføres en visuel kontrol af alle vognlæs jord.
41. Der skal løbende, og under hele anlægsperioden, føres driftsjournal for tilkørte og afviste jordpartier med angivelse af:
  - Dato og mængde for modtagne jordpartier med oplysninger om opgravningsstedet (ejers navn, adresse og matr.nr.), tilhørende analyseresultater samt kategorisering
  - Transportørens navn, adresse og CVR-nr.
  - Resultat af visuel kontrol for hvert vognlæs jord, herunder årsag til evt. afvisning.
  - Dato og mængde for modtagne og efterfølgende afviste vognlæs af forhåndsgodkendte jordpartier, herunder dokumentation for korrekt bortskaffelse.
  - Opgørelse over uheld og spild, samt hvilke afværgetiltag der er foretaget for at undgå lignende uheld og spild
  - Dokumentation for bortskaffet affald

Driftsjournalen skal under hele anlægsperioden være tilgængelig for, og på forlangende, sendes til Hillerød Kommune, Miljø.

42. Der skal løbende, og under hele anlægsperioden, udarbejdes ugevis opgørelse over tilkørte jordmængder, og opgørelserne skal månedsvist pr. den 1. fremsendes til Hillerød Kommune, Miljø på mail miljø@hillerod.dk.

## Indberetning

43. Virksomhedens indberetning til Hillerød Kommune, Miljø skal indeholde følgende, når anlægsarbejdet med terrænregulering og genetablering af vækstlag for landbrugsdrift er færdiggjort:
  - En samlet opgørelse over mængden af jord der hhv. er modtaget og afvist.
  - Skema med registrering fra egenkontrol inkl. visuel kontrol.
  - Situationsplan med angivelse af areal(er), hvor der er sket opfyldning.
  - Kortsnit med angivelse af koter før og efter opfyldningen af terrænoverfladen.
  - Resultat af terrænopmålingen for og efter jordpåfyldning, jf. vilkår 7.
  - Dokumentation for visuel kontrol med slutafdækning og udbedring af evt. skader.
  - Dokumentation for fjernelse af eventuelle afviste jordpartier og forureninger som følge af spild og uheld.

Indberetningen skal fremsendes til Hillerød Kommunes senest 4 uger efter ophør af virksomhedens aktiviteter.

44. Driftsjournalen skal opbevares på virksomheden i mindst 5 år, og skal fremsendes til Hillerød Kommune, Miljø i forbindelse med ophør af anlægsaktiviteten.

## Ophør

45. Når den samlede terrænopbygning er færdigetableret, skal entreprenørtanke, kørselsveje, skurvogne mv. fjernes. Hvis der er tegn på at være sket jordforurening fra entreprenørtanke eller kørende materiel, skal jordforureningen fjernes og området reetableres.
46. Senest 2 uger før ophør af virksomhedens aktiviteter, skal dette skriftligt meddeles Hillerød Kommune, Miljø.

## 4. Klagevejledning

Denne tilladelse kan påklages til Miljø- og Fødevareklagenævnet i henhold til miljøbeskyttelseslovens<sup>6</sup> § 91 indenfor en klagefrist på 4 uger. Klagen skal derfor være indgivet senest den 5. oktober 2020.

Klageberettigede fremgår af miljøbeskyttelseslovens §§ 98, 99 og 100.

Evt. klager skal indsendes via klageportalen, som findes på borger.dk eller virk.dk. En klage er indgivet, når den er tilgængelig for Hillerød Kommune via klageportalen. Ved klage skal der betales et gebyr på 900 kr. for borgere og 1.800 kr. for virksomheder, foreninger, organisationer og offentlige myndigheder.

I klageportalen sendes klagen automatisk først til Hillerød Kommune. Hvis Hillerød Kommune fastholder afgørelsen, sender Hillerød Kommune klagen videre til behandling i nævnet via klageportalen. Der gives får besked om videresendelsen.

Miljø- og Fødevareklagenævnet skal som udgangspunkt afvise en klage, der kommer uden om Klageportalen, hvis der ikke er særlige grunde til det.

Hvis der ønskes fritagelse for at bruge Klageportalen, skal en begrundet anmodning fremsendes til Miljø- og Fødevareklagenævnet, som træffer afgørelse om, hvorvidt anmodningen kan imødekommes.

Denne tilladelse kan i henhold til miljøbeskyttelseslovens § 101 endvidere indbringes for domstolene indtil 6 måneder efter at den er meddelt eller, hvis sagen påklages, inden 6 måneder fra den endelige afgørelse er meddelt.

---

<sup>6</sup> Lovbekendtgørelse nr. 1218 af 25. november 2019 om miljøbeskyttelse

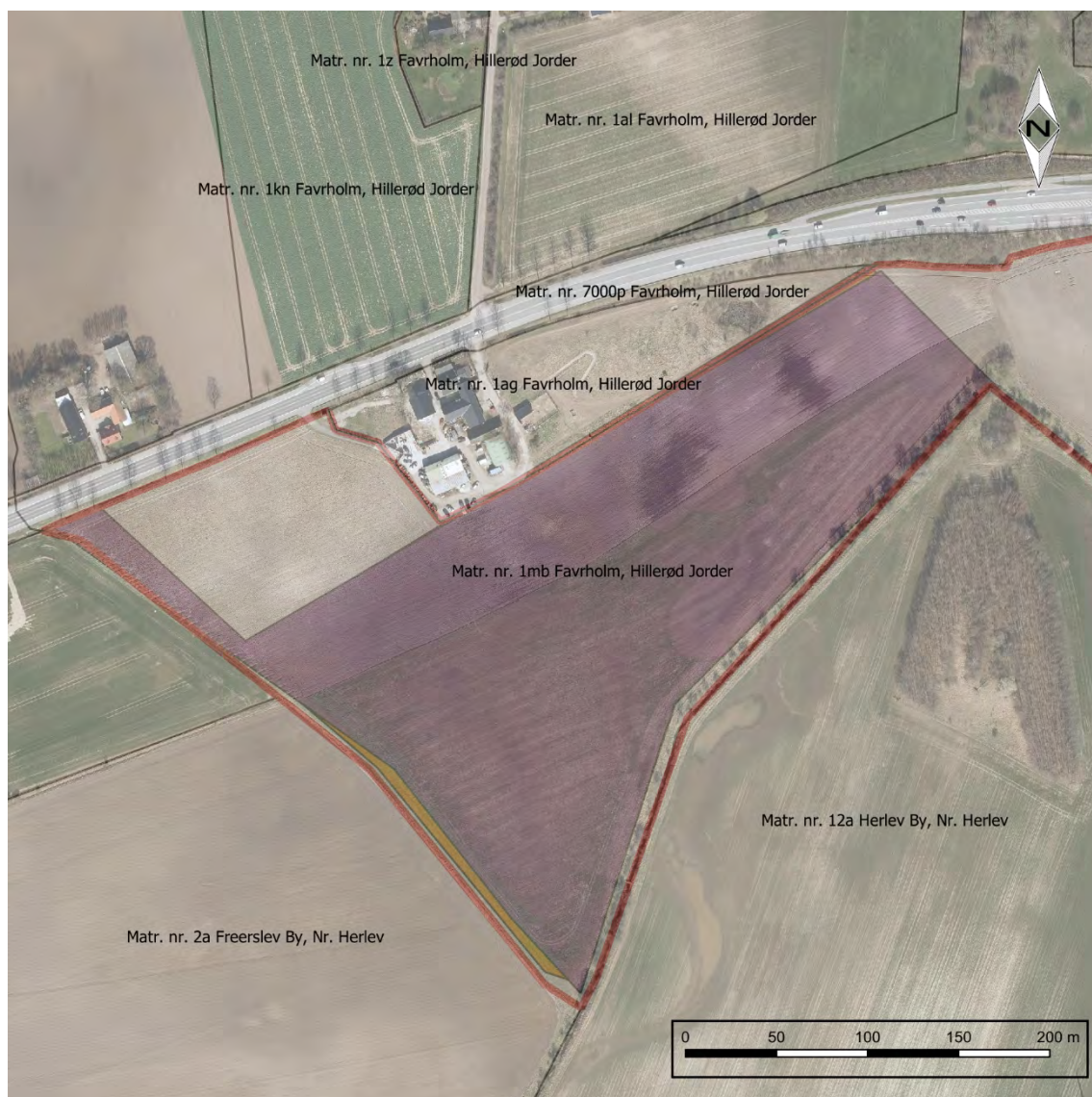
## 5. Miljøteknisk vurdering

### Beliggenhed og planforhold

Terrænhævningen skal udføres ved jordpåfyldning på et lavtliggende vandlidende landbrugsareal i drift beliggende umiddelbart nord for Havelse Å mellem Hillerødmotorvejens forlængelse og Roskildevej på matrikel 1mb Favrholm, Hillerød Jorder. Placeringen af arealet fremgår af Figur 1.

Terrænhævningen skal sikre, at der fremover fortsat kan opretholdes økonomisk tilfredsstillende landbrugsproduktion på arealet ved at dyrkningsfladen hæves i forhold til de højeste niveauer for det lokale terrænnære grundvand. Terrænhævningen ønskes etableret med en højde på op til 0,5 meter ved påfyldning af tilkørt jord, og kan modtage op til 30.000 m<sup>3</sup> genanvendt ren jord.

Det viste areal i Figur 1 omfatter opfyldningsarealet med tilkørselsvej mod nordvest, og udgør godt 60.000 m<sup>2</sup>.

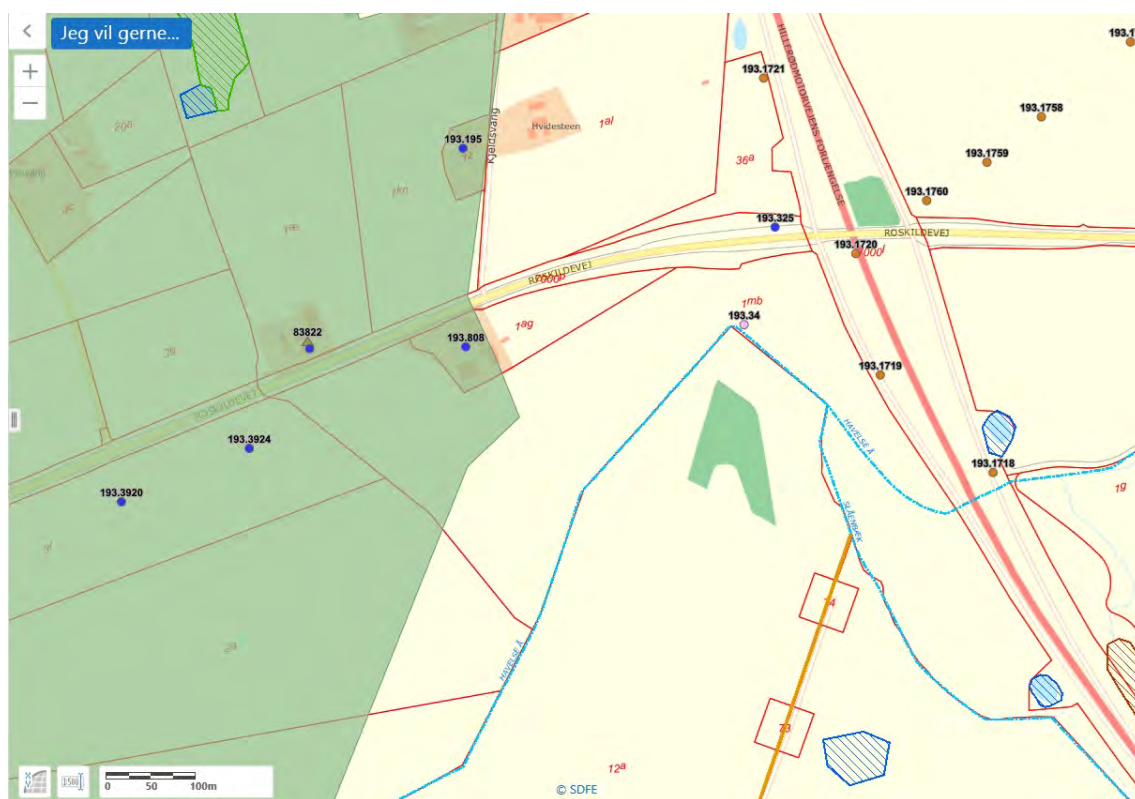


Figur 1 Beliggenhed af lokaliteten og placering af opfyldningsarealet

Jordpåfyldningen sker på et landbrugsareal i drift beliggende i landzone og udpeget som særligt værdifuldt landbrugsområde. En mindre del af opfyldningsarealet mod nordvest er placeret inden for et udpeget område med bevaringsværdigt landskab.

Nord og nordvest for anlægget findes en række grundvandsboringer tilknyttet lokale ejendommers vandforsyning eller tilknyttet almen vandforsyning. Der er ikke lokaliteter med naturbeskyttelse inden for opfyldningsarealet, men arealet støder op til Havelse Å mod syd, og der er beskyttede søer beliggende i en afstand på mellem 300-500 m fra opfyldningsarealet henholdsvis mod østsydøst og mod nordvest.

Afgrænsningen af det bevaringsværdige landskab, samt placeringen af boringer og naturbeskyttede lokaliteter fremgår af Figur 2.



Figur 2 Planforhold med bevaringsværdigt landskab (grøn), grundvandsboringer (blå) og områder med naturbeskyttelse omkring opfyldningsarealet (Danmarks Miljøportal – 2019)

Terrænhævingen er begrundet i landbrugstekniske forhold og arealerne skal fortsat anvendes til landbrugsdrift efter jordpåfyldningen. Arbejderne skal derfor sikre, at vækstlaget bibeholdes ved indledende muldafrømning, efterfølgende udlægning af tilkørt jord og afsluttende reetablering med afrømmet muldjord.

Hillerød Kommune har i afgørelse af den 22. februar 2019 vurderet, at terrænhævingen er landbrugsfaglig begrundet og kræve derfor ikke landzonetilladelse efter Planlovens §35, stk. 1.

Det er Hillerød Kommunes vurdering, at etablering af anlægget for nyttiggørelse af ren jord som ansøgt, er i overensstemmelse med de planmæssige rammer for området. For at sikre, at jordpåfyldningen kun sker i en maksimal højde på 0,5 meter som ansøgt, stilles der vilkår til, at der skal

ske opmåling af arealet nåde for og efter jordpåfyldningen. Opmålingen skal fremsendes til Hillerød Kommune før jordtilkørsel starter og igen når jordtilkørslen er afsluttet.

Opfyldningsarealet er udpeget som særligt værdifuldt landbrugsområde i kommuneplanen for Hillerød Kommune. En ganske lille del af arealet er knyttet til et større område udpeget som særligt bevaringsværdigt landskab omkring Freerslev By og Freerslev Hegn beliggende nordvest for ejendommen, og vurderes ikke at blive påvirket nævneværdigt og unødigt.

### **VVM-screening**

Terrænregulering med ren jord er omfattet miljøvurderingsloven (pkt. anlæg til bortskaffelse af affald). Terrænreguleringen er screenet og fundet ikke VVM-pligtig. Afgørelsen er offentliggjort den 7. september 2020 på [www.hillerod.dk](http://www.hillerod.dk).

### **Anden lovgivning**

#### §3-beskyttet natur

Terrænpåfyldningen grænser op til Havelse Å mod syd. Havelse Å er beskyttet i henhold til Naturbeskyttelsesloven, men vandløbets bredde er ikke tilstrækkelig til at der er fastsat en beskyttelseslinie på 150 meter omkring åen.

Vandløbsregulativet for Havelse Å foreskriver, at der omkring vandløbet er en 2 m bred bræmme i hvilken der blandt andet ikke må foretages jordbehandling. Det betyder, at der ikke må udføres jordpåfyldning tættere end 2 meter fra kronekant. Derudover må jordpåfyldningen ikke medføre udvaskning af materialer til vandløbet eller på anden måde påvirke Havelse Å.

Hvis materiale alligevel skulle ende i vandløbet, skal vandløbsmyndigheden straks kontaktes med henblik på at finde i løsning. Vandløbsmyndigheden står gerne til rådighed til at udpege kronekanten og bræmmen.

Der er langs Havelse Å en del træer, som ikke må beskadiges.

I vandløbets regulativ er indskrevet et arbejdsbælte på 5 meter. Jordpåfyldningen må ikke etableres således at vandløbsmyndigheden ikke efterfølgende kan færdes i arbejdsbæltet som hidtil. Vandløbsmyndigheden oplyser, at de ikke har planlagt at skulle køre i arbejdsbæltet de næste 6 måneder, men vil heller ikke afvise at det kan blive nødvendigt, fx hvis opmålinger viser der skal oprensnes eller ved akut opståede spærringer. I så fald tages kontakt til lodsejer om nærmere aftale om færdsel i forhold til projektet.

Ved at udføre opfyldningen med behørig afstand til Havelse Å og som minimum med større afstand end 2 m fra kronekanten, samt tillige etablere opfyldningen med sikkerhed mod erosion og sætningsskader, vil påvirkninger af åen og uacceptable ændringer i den tilknyttede 5 m brede arbejdszone ikke kunne forekomme.

Vandløbsmyndigheden gør opmærksom på, at der i kommunens drænoplysninger er registreret to dræn på matriklen, hvoraf det ene umiddelbart ligger lige uden for projektområdet mod nordøst, mens det andet ligger umiddelbart langs matrikelskel i den sydvestlige del af projektområdet. Hvorvidt drænene fortsat findes og er funktionelle, har vandløbsmyndigheden ingen viden om.

Vandløbsmyndigheden har ikke viden om øvrige dræn, men vil ikke udelukke at der kan findes flere dræn inden for projektområdet. Drænene kan ses på kommunens webkort under Natur – Vandløb – Dræn.

En række småsøer beliggende i en afstand på mellem 300-500 m fra opfyldningsarealet henholdsvis mod østsydøst og mod nordvest er ligeledes beskyttet i henhold til Naturbeskyttelsesloven.

Alle disse småsøer vurderes at ligge med vandspejl noget højere end opfyldningen, og i en afstand der gør at de ikke bliver påvirket af jordpåfyldningen.

Hillerød Kommune vurderer på dette grundlag, at terrænhævningen ved jordpåfyldning kan gennemføres uden påvirkninger af beskyttede naturområder, hvis der fastsættes krav til terrænhævnings opbygning og anlægsaktiviteternes udførelse på strækningen langs Havelse Å.

#### Internationale naturbeskyttelsesinteresser - væsentlighedsvurdering

Ifølge habitatbekendtgørelsen skal kommunen, før den meddeler en tilladelse efter §33 i miljøbeskyttelsesloven foretage en vurdering af, om det ansøgte kan påvirke Natura 2000-områder eller bilag IV arter væsentligt.

Natura 2000 er en fællesbetegnelse for forskellige typer af beskyttede naturområder i EU. Formålet med områderne er at bevare og beskytte naturtyper og vilde dyre- og plantearter, som er sjældne, truede eller karakteristiske for EU-landene. Natura 2000-områder kan således udgøres af habitatområder og/eller fuglebeskyttelsesområder.

Anlægget for nyttiggørelse af ren jord vil blive placeret ca. 1,3 km syd for nærmeste Natura2000-område som udgøres af habitatområde nr. 270 Freerslev Hegn. Hillerød Kommune vurderer, at etablering af anlægget ikke i sig selv, eller i forbindelse med andre projekter, medfører en væsentlig påvirkning på naturtyper og arter på udpegningsgrundlaget for ovennævnte Natura 2000-område. Dette begrundes med, at det som følge af afstanden på 1,3 km fra Natura2000-området til anlægget for nyttiggørelse af ren jord kan udelukkes, at habitatnaturtyper eller levesteder for arter ikke vil blive påvirket direkte. Det vurderes ligeledes, at der ikke vil ske en væsentlig indirekte påvirkning af naturtyper og arter på udpegningsgrundlaget i form af afsætning af støv, eller ved påvirkning af støj fra maskiner.

Det ansøgte projekt vil således ikke i sig selv eller i forbindelse med andre projekter medføre en væsentlig påvirkning af det berørte Natura 2000-områdes integritet. Hillerød Kommune vurderer således i henhold til habitatbekendtgørelsens § 6, stk. 1 og § 7, stk. 6 nr. 6, at etablering af anlægget for nyttiggørelse af ren jord i sig selv og i forbindelse med andre planer og projekter ikke vil have indvirkning på Natura 2000-området.

Der er ikke registreret forekomst af bilag IV-arter på ejendommen, som udgøres af dyrket mark. Det er derfor kommunens vurdering, i henhold til habitatbekendtgørelsens § 10, at arter beskyttet jf. habitatdirektivets bilag IV, samt deres yngle- og rasteområder, ikke vil påvirkes negativt af det ansøgte.

#### Museumsloven

Hillerød Kommune gør opmærksom på bestemmelserne i lovens §27, stk. 2, hvoraf det fremgår at i fald der under jordarbejder findes spor af fortidsminder, skal arbejdet standses og fundet af fortidsmindet skal anmeldes til Museum Nordsjælland. Fortidsminder er i loven benævnt den arkæologiske kulturarv, og omfatter spor af menneskelig virksomhed, der er efterladt fra tidligere tider, dvs. strukturer, konstruktioner, bygningsgrupper, bopladser, grave og gravpladser, flytbare genstande og monumenter og den sammenhæng, hvori disse spor er anbragt.

Det kan være formålstjenstligt at kontakte Museum Nordsjælland inden gennemførelsen af jordarbejder i de øverste jordlag (fx afrømning af muldjord), så fladen hvorpå anlægget etableres kan undersøges af museet ved en indledende arkæologisk undersøgelse.

### Vejloven

Vejdirektoratet er vejmyndighed for den tilgrænsende Roskildevej. Vejdirektoratet oplyser, at på de ejendomme, som grænser til Roskildevej er der tinglyst adgangsbeholdninger. Det betyder, at ejerne af ejendommen ikke må ændre anvendelsen af en eksisterende adgang til Roskildevej eller anlægge nye adgange uden tilladelse fra Vejdirektoratet.

Vejdirektoratet har, i forbindelse med ansøgning om landzonetilladelse til terrænreguleringen, i mail af den 8. oktober 2018 til ansøger oplyst, at Vejdirektoratet kan godkende en midlertidig anvendelse adgangen til statsvejen i km 5,395 til jordtransport i forbindelse med terrænregulering af det angivne areal på matr.nr. 1mb Favrholt, Hillerød Jorder på følgende vilkår:

- Vejdirektoratet skal skriftligt orienteres om tidspunktet for igangsætning af jordtransporterne. Kontrakt mellem ejer/bruger af ejendommen og jordentreprenør skal indeholde aftale om ansvar for eventuelle skader på belægning og/eller vejudstyr. Aftalen fremsendes til Vejdirektoratet inden igangsætning af jordtransporterne.
- Før igangsætning af jordtransporterne besigtiges vejareal og overkørsel af Vejdirektoratet.
- Jordtransporterne skal være afsluttet senest 6 måneder efter det tidspunkt, hvor jordtransporterne igangsættes.
- Omkostning til udbedring af evt. skader på belægning og/eller vejudstyr mv. som følge af jordtransporterne er Vejdirektoratet uvedkommende og påhviler ejer/bruger af ejendommen medmindre andet er kontraktligt aftalt med jordentreprenøren.
- Politiets vurdering indhentes fsva. krav til skiltning/vejafmærkning ifm. jordtransporterne.
- Der skal fremsendes særskilt ansøgning om rådighed, hvis der opsættes midlertidig vejafmærkning i forbindelse med jordtransporterne. Ansøgningen skal oprettes og afsendes via virk.dk. Anfør gerne journalnummer 18/09193 til orientering.

### **Bedst tilgængelig teknik (BAT)**

Der kan ikke meddeles miljøgodkendelse for anlæg og aktiviteter, medmindre det er godtgjort, at der er truffet de nødvendige foranstaltninger til at forebygge og begrænse forureningen ved anvendelse af BAT (bedst anvendelige teknikker), og at virksomheden i øvrigt kan drives på stedet uden at påføre omgivelserne forurening, som er uforenelig med hensynet til omgivelsernes sårbarhed og kvalitet.

Terrænhævning ved påfyldning af jord er en naturlig metode til nyttiggørelse af overskudsjord (affaldsjord) fra fx bygge- og anlægsarbejder i forbindelse med byggemodning af nye boligområder, boligbyggeri eller nye vejanlæg. Anvendelse af ren jord klasse 0 til jordopfyldning er genanvendel-



se af jomfrueligt råjordsmateriale og af fyldjord. Der frembringes ikke affald ved arbejdet med etablering af terrænopbygningen.

Det tilstræbes, at jorden modtages fra nærliggende lokaliteter. Ved at anvende og derved beholde jorden i nærheden af lokale opgravningssteder, begrænses nødvendigheden af længere transport med jord, og dermed kan en samlet jordhåndtering ske mest effektivt og med mindst mulig emission af CO<sub>2</sub> og forbrændingsgasser.

### **Generelt**

Terrænopbygningen er permanent, men selve anlægsaktiviteterne forventes afsluttet inden for en periode på 4-6 måneder efter påbegyndelse. Fristen for udnyttelse af miljøgodkendelsen følger af godkendelsesbekendtgørelsens § 32.

Afgørelsen skal være tilgængelig på virksomheden, og driftspersonalet skal være orienteret om godkendelsens indhold og vilkår, så det sikres, at ansvarlige for driften er bekendte med virksomhedens miljøgodkendelse og sikrer, at denne overholdes til enhver tid.

### **Indretning og drift**

Miljøpåvirkningen fra virksomheden vurderes at være af lokal karakter. Emissionsparametre vil overvejende være støv og støj fra anlægsarbejder.

Jorden tilkøres via Roskildevej med indkørsel ved matriklens vestlige afgrænsning. Der skal sikres, at adgangsvej etableres i henhold til Vejdirektoratets regler. Adgangsvej skal tillige sikres jf. gældende vejregler.

Ansøger oplyser, at der kun vil foregå anlægsaktiviteter i tidsrummet kl. 07- 17 på hverdage. Det forventes, at personalet vil tilkøre pladsen i tidsrummet fra kl. 6 – 7 på hverdage, for at klargøre materiel. Der stilles vilkår om, hvornår virksomheden må være i drift og at der kun må udføres anlægsarbejde inden for normal arbejdstid.

For at sikre, at terrænreguleringen etableres som ansøgt og det kontrolleres, at den tilførte jord overholder vilkårene i denne godkendelse, samt at der ikke tilføres forurenede jord eller andet affald til virksomheden, stilles der vilkår om at der skal udarbejdes en driftsinstruks, og at denne skal være tilstede på anlægget og tilgængelig for personalet.

Arealerne skal efter endt terrænhævning anvendes til landbrugsdrift. Der stilles derfor vilkår om, foretages slutafdækning af det terrænregulerede areal med 0,3-0,5 meter vækstlag bestående af afrømmet eksisterende vækstlag eller tilkørt dokumenteret ren muldjord..

### **Luftforurening**

I anlægsfasen vil der være risiko for støvgener i perioder med tørt og blæsende vejr pga. jordhåndtering med maskiner samt ved tilkørsel og aflæsning af jord. Området for projektet er et relativt åbent terræn og der er derfor ikke træer og vegetation af en højde og betydning, der kan begrænse en evt. støvspredning.

Hillerød Kommune stiller vilkår om, at virksomheden skal sikre at driften ikke medfører støvgener uden for anlægsområdet i perioden, hvor anlægget er under opbygning. Dette kan f.eks. ske ved støvdæmpende vanding af området i tørre perioder.

Hillerød Kommune vurderer at virksomheden ikke vil medføre støvgener i omgivelserne, hvis vilkåret i afgørelsen overholdes.

### **Støj**

Der vil i anlægsperioden kunne være nogen støj i omgivelserne, der hidrører fra til- og frakørsel af lastbiler samt intern kørsel med ikke-vejgående maskiner som dozere, gravemaskiner mv. Der skønnes i gennemsnit at ville være mellem 15-20 daglige transporter med lastbiler. Der forekommer hovedsageligt støjende aktiviteter, når anlægget har åbent, dvs. på hverdage fra kl. 07-17 og kun i en midlertidig periode. Ansøger ønsker desuden, at personalet skal kunne tilkøre anlægget i perioden kl. 06-07, med henblik på klargøring af materiel.

Da aktiviteterne ved anlæggelse af jordopfyldningen ikke har midlertidig karakter, kan støjen ikke umiddelbart reguleres efter Hillerød Kommunes forskrift om støj og støv for bygge- og anlægsarbejder.

Grænseværdierne for støj er derfor fastsat på grundlag af Miljøstyrelsens vejledende grænseværdier for industristøj, og gælder for de formål der er udpeget i lokalplanerne.

For boliger i det åbne land stilles der vilkår om, at virksomhedens samlede bidrag til støjbelastningen ikke må overstige 55 dB i det mest støjbelastede punkt ved udendørs opholdsarealer, højst 15 meter fra beboelsen, på hverdage i perioden kl. 07-18.

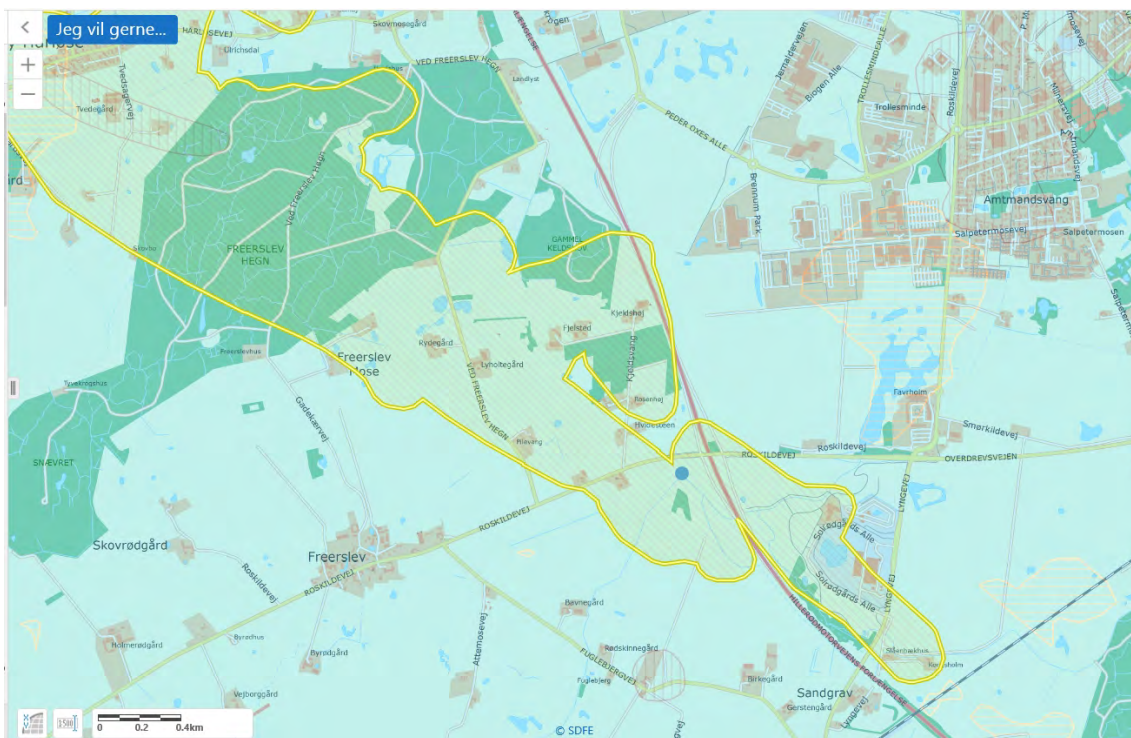
Der indsættes ikke vilkår om løbende dokumentation for at støjvilkårene er overholdt. I stedet indsættes der vilkår om, at Hillerød Kommune, dog højst en gang årligt, kan forlange, at virksomheden dokumenterer, at støjvilkårene er overholdt. Hvis målingen viser at støjgrænsen er overskredet, skal der iværksættes støjreducerende tiltag af virksomheden.

### **Jord og grundvand**

Jordpåfyldningen udføres i et område med særlige drikkevandsinteresser, også kaldet OSD-område, jf. bekendtgørelse om udpeging af drikkevandsressourcer, og tillige indenfor indvindingsområdet til Harløse Vandværk, Frederiksgade Vandværk og Æbelholt kildeplads, se Figur 3. Opfyldningsarealet er dog placeret uden for de boringsnære beskyttelsesområder, jf. miljøportalen og der sker ikke grundvandsdannelse til vandværkerne i påfyldningsområdet, jf. Miljøministeriet, Naturstyrelsen – Redegørelse for GKO Hillerød, Afgiftsfinansieret grundvandskortlægning.

Der er placeret andre drikkevandsboringer nord og nordvest for opfyldningsarealet knyttet til lokale ejendommers vandforsyning eller tilknyttet almen vandforsyning jf. Figur 2. Jordpåfyldningen er ansøgt gennemført med dokumenteret ren jord klasse 0, og denne jordtype vurderes generelt ikke at kunne påvirke grundvandsressourcen negativt. Hillerød Kommune vurderer dog, at det er nødvendigt at fastsætte krav til jordpartiernes størrelse, oprindelseslokalitet og omfang af kemiske analyser, således at der er sikkerhed og dokumentation for jordens oprindelse og fravær af forureningskomponenter.

Hillerød Kommune vurderer, at jordpåfyldningen generelt ikke udgør en risiko for jord og grundvand, men at der ved anlægsarbejderne vil kunne være midlertidige aktiviteter og oplag, som kan udgøre en risiko. Derfor stilles der skærpede vilkår til forebyggelse af jord- og grundvandsforurening ved anlægsarbejderne.



Figur 3 Indvindingsopland til Harløse Vandværk markeret med gul afgrænsning, og placeret indenfor område med særlige drikkevandsinteresser (lys blå markering).

Der vil være behov for oplag af brændstof i entreprenørtank til tankning af materiel. Der stilles vilkår om at entreprenørtanken skal være typegodkendt, være sikret mod påkørsel og stå på et fast stabilt underlag, der skal sikre mod jord- og grundvandsforurening. Der må ikke udføres værkstedsaktiviteter ud over almindelig kortvarig service og reparation af materiel på anlægsområdet, ligesom der ikke vil blive vasket materiel eller køretøjer på anlægsområdet.

### Indbygningsmaterialer (jord)

Ansøger ønsker at foretage terrænhævningen ved jordpåfyldning med ren indbygningsegnet overskudsjord klasse 0, der er beskrevet i Sjællandsvejledningen<sup>7</sup>. Kravværdierne for jord svarende til klasse 0 i vejledningen er generelt på et så lavt niveau, at jorden svarer til intakt råjord hvis den kommer fra områder upåvirket af forurenende aktiviteter. Ifølge ansøger kan der tilkøres jordpartier fra flere forskellige projekter.

Klasse 0 jord i henhold til Sjællandsvejledningen har dog for høje værdier for indhold af mobile og flygtige forbindelser når det gælder beskyttelse af grundvandsressourcer og recipienter. Således er kravene til indhold af de mobile og flygtige kulbrinter i fraktionerne benzin og lette olier højere end acceptabelt, og ligeledes er der ikke fastsat krav til de chlorerede opløsningsmidler.

<sup>7</sup> Vejledning i håndtering af forurennet jord på Sjælland (Juli 2001 med opdateringer)

Hillerød Kommune vurderer på denne baggrund, at der for fraktionerne benzin og let olie skal fastsættes skærpede kravværdier svarende til at disse oliekomponenter ikke må kunne påvises ved kemisk analyse. Den jord der tilkøres til jordpåfyldning, må kun komme fra lokaliteter, hvor der ikke er risiko for forurening med andre stoffer i jorden. Der fastsættes specifikt til hvert jordparti krav om, at der i områdets historik ikke må være antydning af forurening med chlorerede opløsningsmidler. Som en ekstra sikkerhed, da anlægsområdet er beliggende i OSD-område, stilles der desuden vilkår om, at jord der modtages ikke må komme fra forureningskortlagte grunde (V1 og V2 kortlagte grunde).

Der stilles tillige vilkår til analysefrekvens og minimumskrav til størrelsen af jordpartier, for at sikre at hvert enkelt jordparti er dokumenteret ved sammenhængende historik og mange analyser. Der stilles ikke vilkår om stikprøvekontrol af tilført jord, idet ovennævnte procedure vurderes tilstrækkelig.

Der stilles krav om at al den tilkørte jord skal være forhåndsgodkendt og dokumenteret ren, inden jorden tilkøres anlægget. Ligeledes stilles der vilkår om, at jord der ikke er forhåndsgodkendt eller der ved visuel kontrol viser tegn på forurening, skal afvises fra anlægget.

Det er Hillerød Kommunes vurdering, at jord uden affald fra lokaliteter med kendt historik der overholder kravværdierne svarende til klasse 0 i Sjællandsvejledningen, og derudover ikke indeholder andre forureningskomponenter eller mobile komponenter, kan indbygges uden risiko for grundvand og overfladevand ved jordpåfyldninger på landbrugsarealer i drift.

### **Overfladevand og spildevand**

Når terrænhævningen står færdig, vil den rene råjord, som bliver indbygget, være indkapslet og beskyttet mod erosion af det overliggende vækstlag af muld, der genudlægges på arealet. Der fremgår ingen nærmere oplysninger om, hvorledes overfladevand håndteres i anlægsfasen udover, at i fald der kommer væsentlige regnmængder svarende til skybrud vil arbejdet blive indstillet indtil vandet igen er nedsivet i jorden.

Idet der ikke foreligger en nærmere beskrivelse af afstrømningsforholdene i driftsperioden, især omkring tilkørselsvejen til arealet ned over et faldende terræn, er der stillet vilkår om etablering af fx sideværts render til afledning af overfladevand, så det sikres at der ikke opstår strømme af mudret overfladevand ned imod Havelse Å.

I fald der ved anlægsarbejdet kan fremkomme andre strømme af overfladevand med sedimentmateriale, skal Havelse Å sikres mod tilførsel af sådanne vandstrømme fra anlægget.

Etablering af terrænhævningen genererer ikke sanitært spildevand. Der stilles derfor ikke vilkår omkring spildevand.

### **Affald**

Anlægsarbejde med indbygning af overskudsjord og genudlægning af muld genererer minimale mængder af affald. Primært vil der være tale om husholdningslignende affald fra drift af evt. mandskabsvogne. Dette affald bortskaffes jf. kommunens regulativer. Efter etableringen af terrænhævningen vil der ikke blive genereret affald.

### **Driftsforstyrrelser og uheld**

Ansøger oplyser, at for at forebygge driftsforstyrrelser og uheld vil anlægget i hele åbningstiden være bemandedet, og der vil blive ført fuldt tilsyn af en person, som har kendskab til miljøgodkendelse og driftsinstruks og med kompetencer til at udføre egenkontrollerne. Der stilles vilkår herom.

For at sikre at der udelukkende genanvendes ren jord Klasse 0, er der stillet vilkår om forhåndsgodkendelse af såvel jordparti som lokalitet hvorfra jorden modtages, samt om visuel kontrol ved modtagelse og om sikring mod ukontrolleret tilkørsel af jord.

For at mindske risikoen for uheld med brændstof og lignende på anlægget, er der stillet vilkår om håndtering af udstyr ved tankning.

### **Indberetning/rapportering**

Indberetningen er fastsat med henblik på kontrol af kravene til virksomhedens drift og jordpåfyldningens etablering, herunder for at sikre dokumentation for overholdelse af kravværdier for tilkørt jord. Der stilles krav om, at egenkontrollen dokumenteres ved driftsinstruks og -journal således, at overensstemmelse med vilkårene i denne miljøgodkendelse sikres, herunder at alt jord bliver forhåndsgodkendt inden modtagelse og at der alene tilføres ren jord klasse 0, samt at jordopfyldningen sikres mod erosion og sætninger.

### **Ophør**

Denne miljøgodkendelse indeholder vilkår om, at der ved ophør af driften, dvs. når der ikke længere køres jord til anlægsområdet, skal træffes de nødvendige foranstaltninger for at undgå erosion og udskridning af jord mod laveliggende arealer. Driften anses først for ophørt, når materiel, kørselsveje og skurvogne er fjernet, og eventuelle miljømæssige foranstaltninger, f.eks. fjernelse af afvist jord eller overskydende jord, er foretaget.

Der stilles desuden vilkår om, at virksomheden, senest to uger inden ophør af anlægsaktiviteterne skal underrette tilsynsmyndigheden om endeligt ophørstidspunkt, så der bliver mulighed for at udføre et afsluttende miljøtilsyn på virksomheden.

### **Samlet vurdering**

Der er ansøgt om genanvendelse af ren jord ved nyttiggørelse i forbindelse med etablering af en terrænhævning af vandlidende lavtliggende landbrugsjord i drift beliggende nord for Havelse Å mellem Hillerød motorvejens forlængelse og Roskildevej. Det vurderes, at terrænhævningen etableres i overensstemmelse med planlovens bestemmelser, der blandt andet udlægger anlægsområdet som en del af et særligt værdifuldt landbrugsområde, men også inddrager en mindre del af anlægsområdet som del af et bevaringsværdigt landskab omkring Freerslev By og Hegn.

Terrænhævningen er begrundet i landbrugstekniske forhold og arealerne skal forsat anvendes til landbrugsdrift efter jordpåfyldning. Hillerød Kommune har i afgørelse af den 22. februar 2019 vurderet, at terrænhævningen er landbrugsfaglig begrundet og derfor ikke kræver landzonetilladelse efter Planlovens §35, stk. 1. Det er således Hillerød Kommunes samlede vurdering, at jordpåfyldningen karakteriseres som nyttiggørelse og ikke som deponering.

Beskyttelsesinteresser omkring anlægsområdet omfatter en grundvandsressource med særlige drikkevandsinteresser, drikkevandsboringer knyttet til henholdsvis lokale ejendomme og almen

vandforsyning, samt beskyttet natur i form af Havelse Å beliggende umiddelbart syd for anlægsområdets afgrænsning og naturområder i nogen afstand til anlægsområdet. Det vurderes, at ingen af disse interesser generelt vil blive påvirket negativt af jordpåfyldningen med ren jord, men også at anlægsaktiviteterne i anlægsperioden skal udføres med simple foranstaltninger til sikring mod fx spild og uheld, samt mod sedimenttransport ved overfladeafstrømning.

Der er i denne miljøgodkendelse stillet vilkår, som vurderes at sikre at virksomheden ikke påfører en risiko over for jord, grundvand og overfladevand samt sikrer, at der ikke opstår væsentlige støjgener og støvgener som følge af virksomhedens drift i anlægsfasen.

Hillerød Kommune vurderer samlet set at anlægget kan etableres på stedet uden at påføre omgivelserne forurening eller påvirkninger, som er uforenelig med hensynet til omgivelsernes sårbarhed og kvalitet.

## Ansvarlig myndighed

Hillerød Kommune

## Indsendt af

Mette Gold Frederiksen  
Industrivænget 22  
3400 Hillerød

**E-mail:** mgf@agrovi.dk

**Telefon** 29335989

**CVR / RID** CVR:30145674-RID:91278912

**Indsendt:** 19-06-2019 12:25

**BOM-nummer:** MaID-2019-3292

**Indsendelse nr.:** 1

**Fase:** Ansøgning

## Ansøgning for Miljøgodkendelse/ansøgning

<b>Projekt:</b>	Roskildevej 179, 3400 Hillerød
<b>Klassifikation:</b>	Ingen klassifikationer
<b>Ansøgningstyper</b>	VVM anmeldelse i forbindelse med miljøgodkendelse/ansøgning Miljøgodkendelse/ansøgning til ændring på bestående virksomhed

## Sted(er)

<b>Virksomheder</b>	SVEND ELVIUS, CVR: 21279005, P-nr.: 1004818793
<b>Adresser</b>	Roskildevej 179, 3400 Hillerød

## Ansøgere

Mette Gold Frederiksen  
Industrivænget 22  
3400 Hillerød  
**E-mail:** mgf@agrovi.dk  
**Telefon:** 29335989

## Indholdsfortegnelse

Samlet oversigt over bilag i indsendelsen .....	1
Oversigt over dokumentation pr. fase .....	1
◦ Som del af ansøgningen .....	1
Angiv CVR og P-nummer .....	2
Ansøger og ejerforhold .....	2
Vælg listebetegnelse for virksomhedens aktiviteter .....	2
Oplys hvilke miljømæssige forhold ændringerne har indflydelse på .....	3
Forholdet til VVM .....	3
Beskriv det ansøgte projekt .....	3
Midlertidige aktiviteter .....	4
Bygningsmæssige ændringer/udvidelser .....	4
Oversigtsplan af virksomhedens placering .....	4
Virksomhedens driftstid .....	6
Til- og frakørselsforhold .....	6
Tegninger over virksomhedens indretning .....	6
Tegninger over affaldsanlæggets indretning .....	8
Virksomhedens produktionskapacitet og råvareforbrug .....	8
Oplysninger om valg af den bedste tilgængelige teknik (BAT) .....	8
Tegninger med placering og nummerering af virksomhedens luftafkast .....	8
Tegninger over spildevandsforhold og befæstede arealer .....	8
Yderligere tegninger over anlæggets spildevandsforhold og befæstede arealer .....	8
Spildevand: Oplysning om, hvor spildevand fra produktionen ønskes afledt til .....	8
Tegninger over placering af råvarer, hjælpestoffer og affald .....	9
VVM - Arealanvendelse .....	9
VVM - Karakteristika for driftsfasen og anlægsperioden .....	9
VVM - Miljøforhold .....	10
VVM - Forhold til BREF .....	11
VVM - Projektets placering .....	12
Andre relevante oplysninger .....	13
Øvrige forhold .....	13
Tidligere indsendelser .....	14



## Samlet oversigt over bilag i indsendelsen

Bilag med versionskode	Refereret fra
<a href="#">Luftfotos vidnesbyrd.docx</a> SHA1:FD1EC42755AAE9906302A84ED1A0D84707DB728F	Øvrige forhold

## Oversigt over dokumentation pr. fase

### Som del af ansøgningen

Den dokumentation der skal vedlægges ansøgningen når den indsendes.

Udfyldt	Obligatorisk	Bilag	Dokumentation
x			Angiv CVR og P-nummer
x			Ansøger og ejerforhold
x	x		Vælg listebetegnelse for virksomhedens aktiviteter
x			Oplys hvilke miljømæssige forhold ændringerne har indflydelse på
x			Forholdet til VVM
			Oplysninger om væsentlige miljøforhold
x			Beskriv det ansøgte projekt
x			Midlertidige aktiviteter
x			Bygningsmæssige ændringer/udvidelser
x			Oversigtsplan af virksomhedens placering
x			Virksomhedens driftstid
x			Til- og frakørselsforhold
x			Tegninger over virksomhedens indretning
x			Tegninger over affaldsanlæggets indretning
x			Virksomhedens produktionskapacitet og råvareforbrug
x			Oplysninger om valg af den bedste tilgængelige teknik (BAT)
			Forslag til generelle vilkår
			Forslag til vilkår til indretning og drift
x			Tegninger med placering og nummerering af virksomhedens luftafkast
x			Tegninger over spildevandsforhold og befæstede arealer
x			Yderligere tegninger over anlæggets spildevandsforhold og befæstede arealer
x			Spildevand: Oplysning om, hvor spildevand fra produktionen ønskes afledt til
x			Tegninger over placering af råvarer, hjælpestoffer og affald
x			VVM - Arealanvendelse
x			VVM - Karakteristika for driftsfasen og anlægsperioden
x			VVM - Miljøforhold
x			VVM - Forhold til BREF
x			VVM - Projektets placering

x		Andre relevante oplysninger
x	x	Øvrige forhold

## Angiv CVR og P-nummer

### CVR-nummer

21279005 - SVEND ELVIUS

### P-nummer

1004818793 - SVEND ELVIUS

Skævingevej 21  
3320 Skævinge

## Ansøger og ejerforhold

Formularfelt	Udfyldt værdi
Ansøgers navn	Svend Elvius
Vejnavn	Skævingevej
Vejnummer	21
Postnummer	3320
By	Skævinge
Virksomhedens navn	Svend Elvius
Vejnavn	Roskildevej
Vejnummer	179
Postnummer	3400
By	Hillerød
Angiv matrikelnummer, hvis det er forskelligt fra det fremsøgte	1 mb, Favrholt, Hillerød Jorde
Angiv P-numre, hvis der søges til flere P-numre	
Bemærkning	
Kontaktperson	Svend Elvius
Vejnavn	Skævingevej
Vejnummer	21
Postnummer	3320
By	Skævinge
Telefonnummer	51741838
Mailadresse	svendelvius@outlook.dk
Er ejer forskellig fra ansøger?	Nej [Kode: false]
Eventuelle yderligere bemærkninger	

## Vælg listebetegnelse for virksomhedens aktiviteter

### Hovedaktivitet

Bilag 2, Listepunkt K 206, Nyttiggørelse og bortskaffelse af affald, Anlæg, der nyttiggør ikke-farligt affald

Anvendelsesområde(r):

- Ingen af de nævnte anvendelsesområder passer til min virksomhed

#### Biaktiviteter

Ingen valgt

### Oplys hvilke miljømæssige forhold ændringerne har indflydelse på

Formularfelt	Udfyldt værdi
Nye oplysninger om virksomhedens art (type og status)?	Ja [Kode: true]
Nye oplysninger om forholdet til VVM	Ja [Kode: true]
Bygningsmæssige ændringer, tidspunkter for bygge- og anlægsarbejder, driftsstart og planlagte ændringer i fremtiden?	Ja [Kode: true]
Ændringer til oversigtsplan og driftstid?	Ja [Kode: true]
Skal der indsendes nyt tegningsmateriale?	Ja [Kode: true]
Nye oplysninger om virksomhedens produktion?	Nej [Kode: false]
Nye oplysninger om bedst tilgængelige teknik (BAT)?	Nej [Kode: false]
Ændring i forhold til udledning til luft?	Nej [Kode: false]
Ændring i forhold til spildevand?	Nej [Kode: false]
Ændring i forhold til støj?	Nej [Kode: false]
Ændring i forhold til affald?	Nej [Kode: false]
Ændring i forhold til forurening af jord og grundvand?	Nej [Kode: false]
Ændring af forslag til vilkår om egenkontrol?	Nej [Kode: false]
Nye oplysninger om driftsforstyrrelser og uheld?	Nej [Kode: false]
Nye oplysninger om virksomhedens ophør?	Nej [Kode: false]
Ændringer til det Ikke-teknisk resumé?	Nej [Kode: false]

### Forholdet til VVM

Formularfelt	Udfyldt værdi
Er projektet opført på bilag 1 til VVM bekendtgørelsen	Nej [Kode: false]
Hvis ja, angiv punktet på bilag 1	
Er projektet opført på bilag 2 til VVM bekendtgørelsen	Ja [Kode: true]
Hvis ja, angiv punktet på bilag 2	K.206
Eventuelle yderligere bemærkninger	

### Beskriv det ansøgte projekt

#### Redegørelse:

Der ansøges om jordforbedring på vandlidende landbrugsarealer, for fortsat at kunne opretholde landbrugsproduktion på arealet.

Landbrugsarealerne er beliggende på matrikel 1 mb, Favrhoim, Hillerød Jorde, Roskildevej 179, 3400 Hillerød.

På arealet er der store problemer med fugtige og vandlidende dyrkningsarealer, dyrkningsfladen ønskes hævet for at kunne opretholde normale udbytter på arealet. (nærmere beskrivelse af problemstillingen under "Landbrugsfaglig begrundelse")

Der er på det område der søges jordforbedret ingen kulturhistoriske eller naturbeskyttelsesmæssige bevarelsesområder. Langs syd siden af arealet løber Havelse Å. Arealet omkring åen er i kote 18.00 og en del af arealet er i samme kote eller kun lidt højere. Jordreguleringen mod åen vil blive afsluttet, således at åen ikke påvirkes.

Muldlaget skræbes af inden tilkørsel af jord, hvorefter det gamle muldlag bliver tilbagelagt på arealet. Den nye råjord bliver placeret efter arealets arrondering, og tilpasset i forhold til de omkringliggende områder. Der vil altid blive taget hensyn til naboarealer, naturområder, veje mv. således at afvandingsproblemet ikke flyttes til et andet område. Efter endt tilkørsel af råjord bliver arealets egen muldjord lagt tilbage, og til sidst bliver arealet grubbet. Herefter er arealet igen klar til landbrugsmæssig drift.

Der søges om en regulering på op til 50 cm med hensyntagen til terrænnets naturlige kurver, og der vil udelukkende blive anvendt Klasse 0 jord.

Tilkørte mængder og kvalitet vil til enhver tid kunne fremvises på forlangende via køresedler. Jorden der ansøges tilkørt vil være klasse 0 jord fra bygge- og anlægsarbejder. Transporterne vil komme ad Roskildevej til intern kørevej på adressen. Tilkørsel til arealet vil ske via Roskildevej, direkte ind på matriklen. Der anvendes kørerplader de sikre at indkørslen ikke ødelægges.

## Midlertidige aktiviteter

Formularfelt	Udfyldt værdi
Er det ansøgte projekt midlertidigt	Ja [Kode: true]
Angiv ophørsdato	01.02.2020
Eventuelle yderligere bemærkninger	Projektet med jordforbedring er et midlertidigt projekt - og ønskes udført og færdiggjort hurtigst muligt. Der ønskes tilført ca. 30.000 m3 klasse 0 jord med lastbiler. Jordarbejdet forventes at tage 4-6 måneder. <b>Slutdatoen er med forudsætning af at godkendelsen er færdig førend 1. aug. 2019 - derudover tages der forbehold for vejrlig.</b>

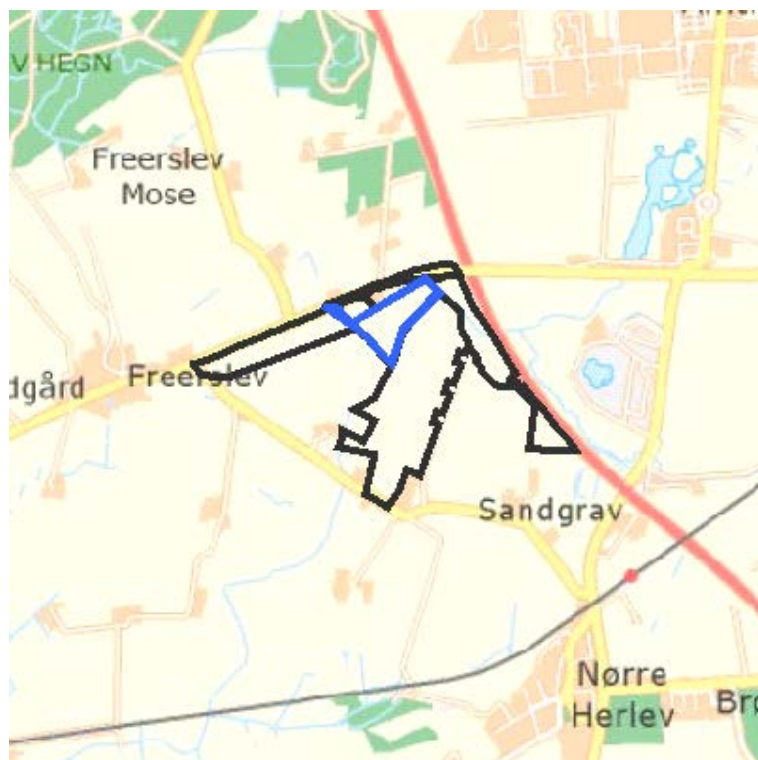
## Bygningsmæssige ændringer/udvidelser

**Markeret ikke relevant:**

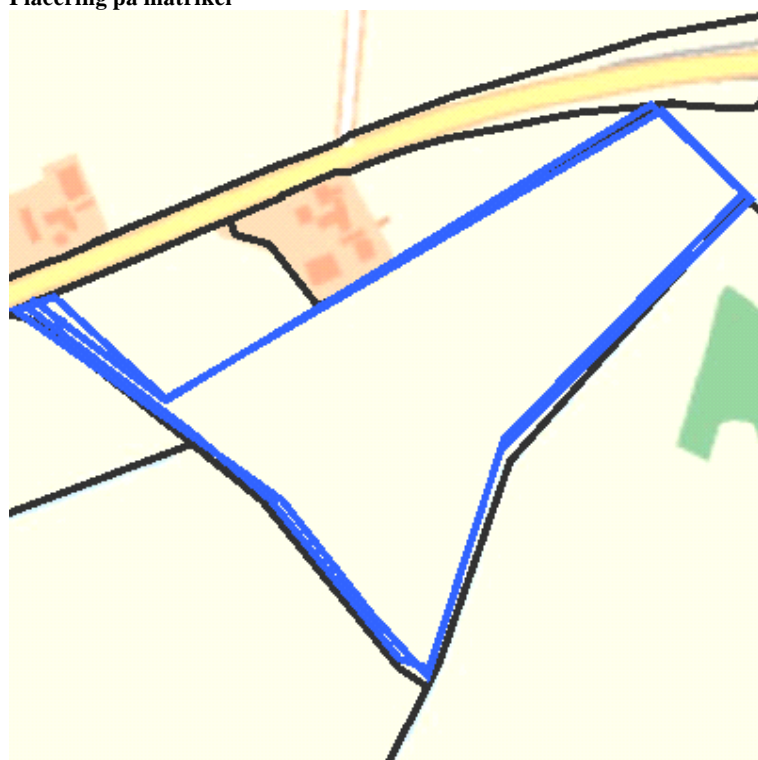
Der foretages ingen bygningsmæssige ændringer

## Oversigtsplan af virksomhedens placering

**Matrikel oversigt**



Placering på matrikel



**Copyrights**

Indeholder data fra Geodatastyrelsen, Skærmkort, WMS-tjeneste

**Forbehold**

Data stilles til rådighed, som de er, og myndigheden har intet ansvar for hverken indhold, oprindelse, fejl og mangler eller nogen form for skade, der måtte følge af brug af data.

## Signatur

- Matrikler
- Indtegninger
- Supplerende information

## Geometrier      Fil

<https://dokument.byggemiljoe.dk/geometribilag/1/2f479c60-4ce0-4210-98ca-55173867ef3c>

## Virksomhedens driftstid

### Redegørelse:

Der ønskes tilført 30.000 m<sup>3</sup> klasse 0 jord til landbrugsarealet.

1 m<sup>3</sup> jord vejer ca. 1500 kg.

Hver lastbil har en kapacitet på 32-34 tons med hænger - hvilket svarer til 22 m<sup>3</sup> pr. lastbil.

Det svarer til i alt 1400 lastbiler - med 20 arbejdsdage pr. mdr. i tidsrummet kl 7 til kl. 17, forventes der optil 2 transporter pr. time om dagen, det svarer til 4 mdr. til 6 mdr. anlægsperiode.

Jf. vejdirektoratet er der på Roskildevej 12.800 trafikanter i døgnet, heraf er der 1.600 trafikanter på over 5,8 m (lastbiler o.lign)

Det er vurderet at 20 ekstra lastbiler i dagtimerne ikke vil kunne registreres som en merbelastning.

## Til- og frakørselsforhold

### Redegørelse:

#### Forudsætninger for - Overflader, vejbelægninger og refleksioner:

*Terrænoverfladen beskrives som hård, blød eller en blanding. Når vejstøjen rammer en hård terrænoverflade, såsom. beton, asfalt eller en vandoverflade, bliver det meste af støjen reflekteret og kastet videre. Det sker ikke i samme grad på bløde terrænoverflader, f.eks. græsarealer, marker, haver eller naturområder.*

*Når støj rammer en bygning eller en anden lodret og hård overflade, bliver den reflekteret. Står man foran en vej, hvor der er store bygninger på den modsatte side af vejen, hører man derfor både den støj, der kommer direkte fra vejen, og den støj, som er reflekteret på bygningerne.*

Det er beregnet der kommer imellem 12-18 lastbiler om dagen hvilket svarer til ca. 2 lastbiler i timen.

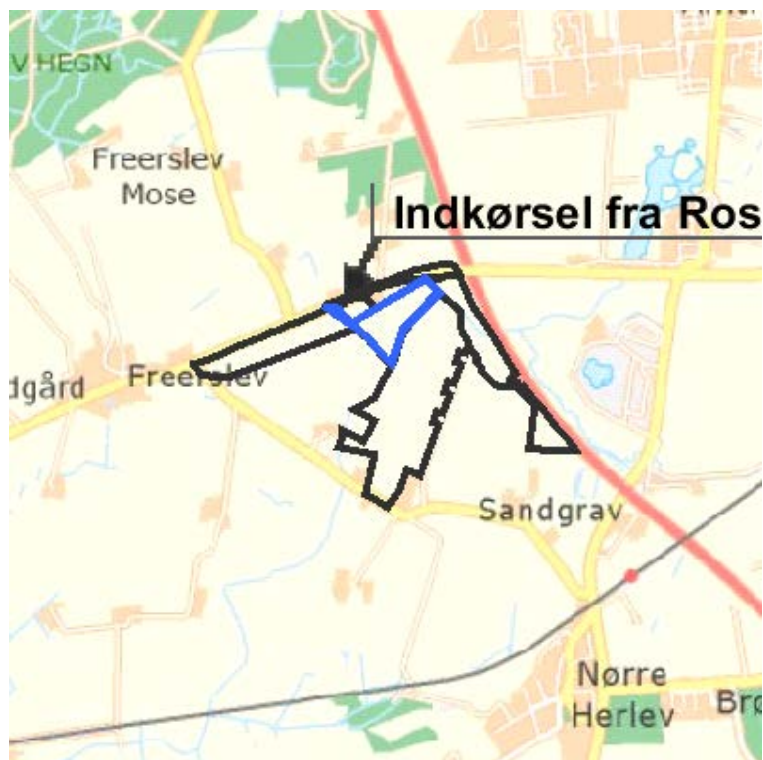
Derudover vil der være en gravemaskine der skal afrømme muldlaget, og en bulldozer til at jævne og fordele jorden.

Der er udlægges køreplader i selve indkørslen til arealet da der er risiko for at jorden bliver opkørt og blød, kørepladen bliver udlagt på sand og stabiliseres så de ikke klapper når der køres på dem.

Der vil være støj i forbindelse med tilkørslen af jord. Men det er vurderet at støjgenerne er meget begrænset da maskinerne kører langsomt, på et blødt underlag.

## Tegninger over virksomhedens indretning

### Matrikel oversigt



Placering på matrikel



#### Copyrights

Indeholder data fra Geodatastyrelsen, Skærmkort, WMS-tjeneste

#### Forbehold

Data stilles til rådighed, som de er, og myndigheden har intet ansvar for hverken indhold, oprindelse, fejl og mangler eller nogen form for skade, der måtte følge af brug af data.

## Signatur

- Matrikler
- Indtegninger
- Supplerende information

## Geometrier      Fil

---

<https://dokument.byggemiljoe.dk/geometribilag/1/14c46983-ea57-42d0-b85e-92a328551e9c>

---

### Tegninger over affaldsanlæggets indretning

#### Markeret ikke relevant:

Det er ikke et anlæg

### Virksomhedens produktionskapacitet og råvareforbrug

#### Markeret ikke relevant:

Der er ikke en produktion af varer

Der er ikke et energiforbrug eller vandforbrug - udover hvad der anvendes af maskinerne.

### Oplysninger om valg af den bedste tilgængelige teknik (BAT)

#### Markeret ikke relevant:

Der er ikke et råvarer forbrug

Etableringen foregår med færrest mulige kørsler - og hurtigst muligt.

### Tegninger med placering og nummerering af virksomhedens luftafkast

#### Markeret ikke relevant:

Der er ikke luftafkast.

### Tegninger over spildevandsforhold og befæstede arealer

#### Markeret ikke relevant:

Der er ikke spildevand fra projektet.

### Yderligere tegninger over anlæggets spildevandsforhold og befæstede arealer

#### Markeret ikke relevant:

Der er ikke spildevand fra projektet.

### Spildevand: Oplysning om, hvor spildevand fra produktionen ønskes afledt til

#### Markeret ikke relevant:



Der er ikke spildevand fra projektet

## Tegninger over placering af råvarer, hjælpestoffer og affald

### Markeret ikke relevant:

Der er ikke oplag af råvarer/færdigvarer eller lign.

Jorden der bliver tilkøbt projektet - tilstræbes fordelt hurtigst muligt.

Entreprenørene vil formodentlig etablere en mobil dieseltank - etableres jf. gældende regler.

## VVM - Arealanvendelse

Formularfelt	Udfyldt værdi
Angiv det fremtidige samlede bebyggede m2	
Angiv det fremtidige samlede befæstede areal m2	
Angiv om der er behov for grundvandssænkning	Nej [Kode: false]
Hvis ja, angiv hvor mange m3 der er behov for at udpumpe	
Angiv projektets samlede grundareal i ha eller m2	6,2
Angiv måleenhed ha eller m2	ha
Angiv projektets samlede bebyggede areal i m2	
Angiv projektets samlede befæstede areal i m2	
Angiv projektets samlede bygningsmasse i m3	
Angiv projektets maksimale bygningshøjde i m	
Angiv om projektet berører flere kommune end beliggenhedskommunen	

### Drænforhold

Det er normalt meget svært at dokumentere placering af gamle drænpå landbrugsarealer. Drænene er i mange tilfælde etableret for flere generationer siden, og drænkort er bortkommet eller aldrig blevet lavet. På Hillerød Kommunens kort vises ingen dræn i området. Der er ikke aktuelle planer om at etablere nye eller ændre de nuværende drænforhold. Ved jordreguleringen ændres der ikke på afvandringsforholdene hos naboerne, da de vandførende lag ikke ændres.

Eventuelle yderligere bemærkninger

### Grundvandsstigninger

Efter vores vurdering vil alle arealer blive påvirket af en grundvandsstigning.

Efter vores vurdering vil det pågældende areal være mindre påvirkelig af en grundvandsstigning, efter en yderligere tilførsel af jord.

## VVM - Karakteristika for driftsfasen og anlægsperioden

Formularfelt	Udfyldt værdi
--------------	---------------

Angiv anlægsperioden	08/2019 - 02/2020
Angiv vandmængde i anlægsperioden	0
Angiv affaldstype og mængder i anlægsperioden	Der produceres ikke affald i driftperioden
Angiv spildevandsmængde og type i anlægsperioden	Der produceres ikke spildevand i driftsperioden
Angiv håndtering af regnvand i anlægsperioden	Regnvand nedsiver igennem jorden. Hvis der kommer regnmængder som svarer til skybrud så vil arbejdet blive indstillet indtil vandet er sivet væk igen.
Råstoffer – oplys om type og mængde i driftsfasen	Der anvendes ikke råstoffer til etablering af det forbedrende jordlag. Der vil dog være et forbrug af brændstof i forbindelse med flytning og etablering.
Mellemprodukter – oplys om type og mængde i driftsfasen	Der produceres ikke færdigvarer eller produkter
Færdigvarer – oplys om type og mængde i driftsfasen	Der produceres ikke færdigvarer eller produkter
Vand – mængde i driftsfasen	Der anvendes ikke vand til etablering af det forbedrende jordlag.
Angiv håndtering af regnvand i driftsperioden	nedsives
Er der behov for belysning, som i aften og nattetimer vil kunne oplyse naboarealer og omgivelserne?	Nej [Kode: false]
Hvis ja, angiv og begrund omfanget	ikke udover almindelig lys på køretøjerne (der vil anvendes i de mørke perioder på året)
Forudsætter projektet etablering af selvstændig vandforsyning?	Nej [Kode: false]
Eventuelle yderligere bemærkninger	

## VVM - Miljøforhold

Formularfelt	Udfyldt værdi
Er projektet omfattet af en eller flere af Miljøstyrelsens vejledninger eller bekendtgørelser om støj?	Nej [Kode: false]
Hvis ja, angives navn og nr. på den eller de pågældende vejledninger eller bekendtgørelser	
Vil anlægsarbejdet kunne overholde de vejledende grænseværdier for støj og vibrationer?	Ja [Kode: true]
Hvis nej, angives overskridelsens omfang og grundelse for overskridelsen	<p>Der foreligger en vejledning - Miljøprojekt nr. 1409, 2012 - Bekæmpelse af støj fra byggepladser.</p> <p>Efter vores vurdering er det pågældende projekt ikke at sammenligne med et byggeprojekt på en byggeplads, hvor der normalt anvendes mange og store maskiner herunder lufthammer og vibrationsmaskiner mv.</p> <p>Det pågældende projekt er lavteknologisk. Der kører lastbiler til arealet og tipper jord af, 1-2 bulldozer der fordeler jorden.</p> <p>Hvis der sker et nedbrud på en maskine giver det ikke miljømæssige problemer, projektets færdiggørelse vil blot blive udsat.</p> <p>En langsom kørende lastbil larmer væsentligt mindre, end en lastbil der kører hurtigt på et hårdt underlag.</p> <p>En bulldozer/gravemaskine der arbejder på jord kan høres i området, men den arbejder på blødt underlag og der er ingen bygninger til at reflektere lydene</p> <p>Det er vurderet der vil være optil 4 maskiner i gang på arealet af gangen - 2 lastbiler, 1 bulldozer og gravemaskine eller 2 bulldozer.</p> <p>Arbejdet vil kunne høres i området svarende til de allernærmeste naboer - og lyden vil ligge</p>

sammen med den allerede trafikkeret Roskildevej. Det pågældende projekt vil dog kun foregå i tidsrummet kl. 7-17 i hverdage og på en periode på 4-6 mdr.

Vil det samlede anlæg, når projektet er udført, kunne overholde de vejledende grænseværdier for støj og vibrationer?	Ja [Kode: true]
Hvis nej, angives overskridelsens omfang og begrundelse for overskridelsen	
Giver projektet anledning til lugtgener eller øgede lugtgener i anlægsperioden og/eller i driftsfasen?	Nej [Kode: false]
Hvis ja, angiv omfang og forventet udbredelse	
Beskriv de påtænkte foranstaltninger med henblik på at undgå, forebygge eller begrænse væsentlige skadelige virkninger for miljøet	<p>Projektet forventes ikke at forudsage væsentlige skadelige virkninger for miljøet.</p> <p>Efter vores vurdering er der ikke væsentlige støjgener- og der er ikke vibrationsgener i forbindelse med etableringen af forbedrede jordlag.</p> <p>Det tilkørte jord skal fordeles på arealet - men skal ikke vibreres som man kender det fra etablering af bygninger og veje o.lign projekter.</p> <p>Jorden stammer fra andre byggeprojekter - og jorden herfra skal bortkøres - dvs. den påvirkning af miljøet der fremkommer fra kørsel er uundgåelig, da jorden under alle omstændigheder skal flyttes væk fra det pågældende byggeprojekt.</p> <p>Der er en miljøforbedring i bedre udnyttelse af næringsstoffer - større afstand til grundvand, hermed mindre udvaskning af næringsstoffer.</p>
Er projektet omfattet Miljøstyrelsens vejledninger, regler og bekendtgørelser om luftforurening?	Nej [Kode: false]
Hvis ja, angives navn og nr. på den eller de pågældende vejledninger, regler eller bekendtgørelser.	
Vil anlægsarbejdet kunne overholde de vejledende grænseværdier for luftforurening?	Ja [Kode: true]
Hvis nej, angives overskridelsens omfang og begrundelse for overskridelsen.	
Vil det samlede anlæg kunne overholde de vejledende grænseværdier for luftforurening?	Ja [Kode: true]
Hvis nej, angives overskridelsens omfang og begrundelse for overskridelsen.	
Vil projektet give anledning til støvgener eller øgede støvgener i anlægsperioden eller i driftsfasen?	Ja [Kode: true]
Hvis ja, angives omfang og forventet udbredelse.	<p>Der vil kunne forekomme øgede støvgener i forbindelse med etableringen af det forbedrende jordlag.</p> <p>Det vil kunne forekomme hvis etableringen foregår i en meget varm og tør sommerperiode.</p> <p>Det er vurderet det kan påvirke en ejendom beliggende på Roskildevej 181 - da ejendommen ligger op til det pågældende areal.</p> <p>Hvis der opstår støvproblemer pga. tørke og blæst så vil arbejdet flyttes så støvgenerne flyttes, så støvgenerne flyttes mest muligt.</p> <p><u>Ansøger vil tilbyde ejendommens beboer en udendørs vinduesvask når anlægsperioden er overstået, hvilket forventes at være 4-6 mdr. i hverdagene og i dagtimerne.</u></p>
Eventuelle yderligere bemærkninger	

## VVM - Forhold til BREF

Formularfelt	Udfyldt værdi
Er anlægget eller dele af anlægget omfattet af BREF-dokumenter?	Nej [Kode: false]

Hvis ja, angiv hvilke.

Vil anlægget kunne overholde de angivne BREF-dokumenter?	Ja [Kode: true]
Hvis nej, angiv og begrund hvilke BREF-dokumenter, der ikke kan overholdes.	
Er anlægget eller dele af anlægget omfattet af BAT-konklusioner?	Nej [Kode: false]
Vil anlægget kunne overholde de angivne BAT-konklusioner?	Ja [Kode: true]
Hvis nej, angiv og begrund hvilke BAT-konklusioner, der ikke vil kunne overholdes.	

Eventuelle yderligere bemærkninger

Forslag til Vilkår:

- 1) Driftstid kl 7 - til kl 17
- 2) Arbejdet må kun foregå i hverdage
- 3) Projektet skal afsluttes hurtigst muligt.
- 4) Der skal tages hensyn til naboer i forhold til støj og støv
- 5) Klaprene kørerplader skal øjeblikkelig rettes af med sand
- 6) maskiner må ikke stå unødigt i tomgang
- 7) Mængder og type af jord skal kunne dokumenteres
- 8) Jord på offentlig vej skal fjernes løbende

## VVM - Projektets placering

Formularfelt	Udfyldt værdi
Er projektet placeret i et område med registreret jordforurening?	Nej [Kode: false]
Kan projektet rummes inden for lokalplanens generelle formål?	Ja [Kode: true]
Hvis nej, angiv hvorfor.	
Forudsætter projektet dispensation fra gældende bygge- og beskyttelseslinjer?	Nej [Kode: false]
Hvis ja, angiv hvilke	
Indebærer projektet behov for at begrænse anvendelsen af naboarealer?	Nej [Kode: false]
Bemærkning til overstående	
Vil projektet kunne udgøre en hindring for anvendelsen af udlagte råstofområder?	Nej [Kode: false]
Bemærkning til overstående	
Er projektet tænkt placeret indenfor kystnærhedszonen?	Nej [Kode: false]
Bemærkning til overstående	
Forudsætter projektet rydning af skov?	Nej [Kode: false]
Bemærkning til overstående	
Vil projektet være i strid med eller til hinder for realiseringen af en rejst fredningssag?	Nej [Kode: false]
Bemærkning til overstående	
Angiv afstanden fra projektet i luftlinje til nærmeste beskyttede naturtype i henhold til naturbeskyttelseslovens § 3.	ca. 400 m til §3 eng nordvest for arealet og ca. 400 m til §3 sø sydøst for arealet
Rummer § 3 området beskyttede arter? Angiv i givet fald hvilke.	
Angiv afstanden fra projektet i luftlinje til nærmeste fredede område.	der er mere end 3000 m til fredet område nordøst og sydøst for arealet.
Angiv afstanden fra projektet i luftlinje til nærmeste Habitatområde.	Der er ca. 1000 m til nærmeste Natura 2000 område

Vil projektet kunne overholde kvalitetskravene for vandområder og krav til udledning af forurenende stoffer til vandløb, søer eller havet?	Ja [Kode: true]
Bemærkning til overstående	
Er projektet placeret i et område, der i kommuneplanen er udpeget som område med risiko for oversvømmelse.	Ja [Kode: true]
Bemærkning til overstående	
Er projektet placeret i et område, der, jf. oversvømmelsesloven, er udpeget som risikoområde for oversvømmelse?	Nej [Kode: false]
Bemærkning til overstående	kan ikke finde oplysninger herom
Er projektet placeret i et område med særlige drikkevandsinteresser?	Ja [Kode: true]
Bemærkning til overstående	
Er der andre lignende anlæg eller aktiviteter i området, der sammen med det ansøgte må forventes at kunne medføre en øget samlet påvirkning af miljøet (Kumulative forhold)?	Nej [Kode: false]
Bemærkning til overstående	Vi har ikke kendskab til lignende projekter
Vil den forventede miljøpåvirkning kunne berøre nabolande?	Nej
Eventuelle yderligere bemærkninger	Projektet styrker varetagelse af drikkevandsinteresser.

## Andre relevante oplysninger

### Redegørelse:

Nej

## Øvrige forhold

### Redegørelse:

#### Beskrivelse af udbytter på arealet

Arealet anvendes til dyrkning af etårige markafgrøder. Arealet er dog kraftigt påvirket af vandstanden i Havelse Å, eftersom størstedelen af arealet er fladt og ikke ligger hævet meget over åens vandspejl. Ved de hyppigt forekommende stigninger i åens vandstand bliver jorden blød. Nødvendige behandlinger kan ofte ikke gennemføres på de dyrkningsmæssigt optimale tidspunkter. Det betyder, at afgrøden drukner på dele af arealet i nogle år, og at arealet i andre år fremstår med pletvis udgået afgrøde, eller med ukrudt. Ligeledes er der risiko for, at afgrøden ikke kan høstes.

Den ret høje grundvandstand i jorden betyder automatisk, at rodzonen mange steder ikke engang når de 50 cm. Det betyder, at udbyttet er forringet med 60 til 85 procent i forhold til normalt udbyttensniveau. I det våde efterår 2017 druknede den etablerede vinterafgrøde på over halvdelen af arealet og måtte erstattes ved en vårafgrøde, da jorden blev tjenelig igen i foråret 2018.

Der, hvor afgrøden står svagt, er der forhøjet risiko for udvaskning af næringsstoffer og samtidig forringet indtægt ved høst af afgrøde. Når dyrkningsmæssige tiltag ikke kan gennemføres på optimalt tidspunkt, bidrager det til forringede udbytte. Der kan også opstå en større pulje af ukrudtsfrø i jorden, som kræver øget indsats af kemi i de følgende år.

Situationen indebærer altså, at både økonomien ved at dyrke arealet landbrugsmæssigt er forringet, og samtidig bliver miljøet påvirket på en ugunstig måde.

#### Projektets formål: bedre økonomi, bedre miljø

Formålet med jordpåfyldningen er en driftsmæssig forbedring, der skyldes uddybning af rodzonen. Rodzonen beskriver den samlede jordvolumen, som landbrugsafgrøden har til rådighed til at danne biomasse. Uddybning af rodzonen gør det muligt at opnå normale udbytter på de 3,8 ha, som hidtil har været påvirket af højt grundvandsspejl i jorden. En sidegevinst af projektet er en miljømæssig forbedring, fordi næringsstofferne og den anvendte kemi bliver udnyttet bedre.

#### Jordtyper og slutafdækning

Muldlaget skræbes af, og lægges i depot inden tilkørsel af jord, hvorefter det gamle muldlag bliver tilbagelagt på arealet. Den nye råjord bliver placeret efter arealets arrondering, og tilpasset i forhold til de omkringliggende områder. Der vil altid blive taget hensyn til naboarealer, naturområder, veje mv. således at afvandingsproblemet ikke flyttes til et andet område. Efter endt tilkørsel af råjord bliver arealets egen muldjord lagt tilbage, og til sidst bliver arealet grubbet. Herefter er arealet igen klar til landbrugsmæssig drift. Der ønskes tilkørt under 50 cm under hensyntagen til terrænnets naturlige kurver.

#### Typen af tilkørt jord

Jorden der ansøges tilkørt vil være klasse 0 jord fra bygge- og anlægsarbejder.

I denne typer projekter kan der på forhånd ikke redegøres for hvor jorden kommer fra. Byggeprojekterne hvorfra jorden kommer ligger på mange faciliteter og nye starter op hele tiden. Levering af det overskydende jord bliver aftalt løbende med dem der har en tilladelse, og arealets placering og afstand i forhold til byggepladsen.

Alt jord der bortkøres og som skal anvendes som jordforbedring - skal være klassificeret som klasse 0 jord, af akrediteret firma.

Tilkørte mængder og kvalitet vil til enhver tid kunne fremvises på forlangende via køresedler.

### **Dyrkningsejnet efter endt projekt**

Det forventes at arealet er dyrkningsejnet efter endt tilkørsel af jord - ved næste dyrkningsperiode.

### **Landbrugsmæssig begrundelse og forventede effekter**

Omdrejningspunktet af projektet er uddybelsen af rodzonen. Med hver centimeter jord, den aktuelle terrænkote hæves, uddybes rodzonen tilsvarende. Ved en rodzone på 1 meter nærmer udbyttepotentialet sig de 90 procent af det maksimum, der kan opnås i Nordsjælland. Derved skabes et landbrugsareal, som er mere homogent og dyrkningssikkert, modsat den situation, der hidtil har været.

Fremadrettet stiger udbytte, til dels fordi skaderne på afgrøder pga. højt vandstand bliver usandsynlige og til dels, fordi afgrødens rødder kan indtage og udnytte en større mængde jord. Det betyder, at der produceres flere fødevarer ved samme input af driftsmidlerne.

Behovet for genetablering af ny afgrøde forsvinder, eftersom totalskaden på afgrøden pga. drukning kan udelukkes.

Udvaskning af næringsstofferne formindskes. Det skyldes to processer. For det første bliver afgrøden bedre til at omsætte gødning i biomasse pga. uddybet rodzone. For det andet øges afstanden til grundvandet, hvilket gør det muligt for afgrøden at udnytte resterne af ikke-udnyttet gødning fra foråret.

På lignende måde bliver anvendelsen af landbrugskemi optimeret, fordi en veludviklet og homogen afgrøde undertrykker bl.a. ukrudtet og sænker behovet for ekstra behandlinger.

Landmanden opnår en bedre driftsøkonomi, fordi han høster mere, fordi han kan udføre dyrkningstiltag på optimalt tidspunkt, fordi behovet for ekstra behandlinger forsvinder og fordi det er slut med at køre udenom våde pletter og slut med at komme igen en anden dag, når jorden måtte være tjenelig til maskinarbejde.

### **Bilag**

---

[Luftfotos vidnesbyrd.docx](#)

---

### **Tidligere indsendelser**

*Der er ingen tidligere versioner*