



# BRUGERTILFREDSHEDSUNDERSØGELSE

## Forældretilfredshedsundersøgelse 2019

Undersøgelse af forældrenes tilfredshed med skolerne i  
Hillerød Kommune

Antal besvarelser: 2.825

Svarprocent: 53,83%

**Hillerød 2019**



## Introduktion

Hillerød Kommune har i perioden 21. januar til den 10. februar 2019 gennemført en brugertilfredshedsundersøgelse blandt forældre til elever i 0. til 9. klasse på kommunens folkeskoler (incl. specialklasser). Denne rapport viser tilfredsheden i kommunen i 2019 sammenlignet med tilfredsheden i kommunen i 2017.

Undersøgelsen er gennemført på baggrund af kommunernes fælles koncept for sammenlignelige brugertilfredshedsundersøgelser, som er udviklet af Kommunernes Landsforening.

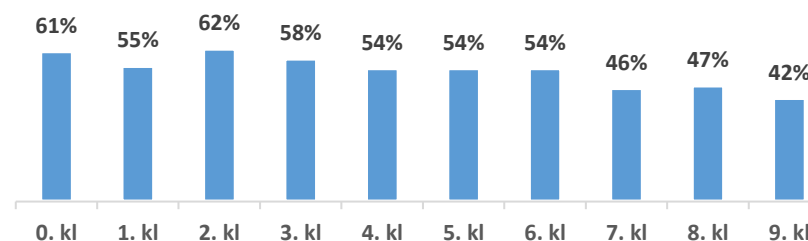
## Svarprocent

I alt valgte forældre til 2.825 ud af 5.100 børn at deltage i undersøgelsen. Det giver en samlet svarprocent på 53,8 %.

Svarprocenter for de enkelte skoler varierer mellem 36 % og 89 %, mens svarprocenten på klassetrin varierer mellem 42 % og 62 %, som vist i figuren til højre. Skolernes svarprocenter fremgår sidst i rapporten sammen med oversigten over forældrenes samlede tilfredshed på de enkelte skoler.

Af de forældre, som har deltaget i undersøgelsen, er 66 % kvinder og 24 % mænd, mens 3 % ikke har ønsket at oplyse deres køn og 7 % har ikke besvaret spørgsmålet.

Svarprocent pr klassetrin



## Rapportens opbygning

På forsiden fremgår årstallet for gennemførelsen af brugertilfredshedsundersøgelsen samt antal besvarelser og svarprocenten for kommunen.

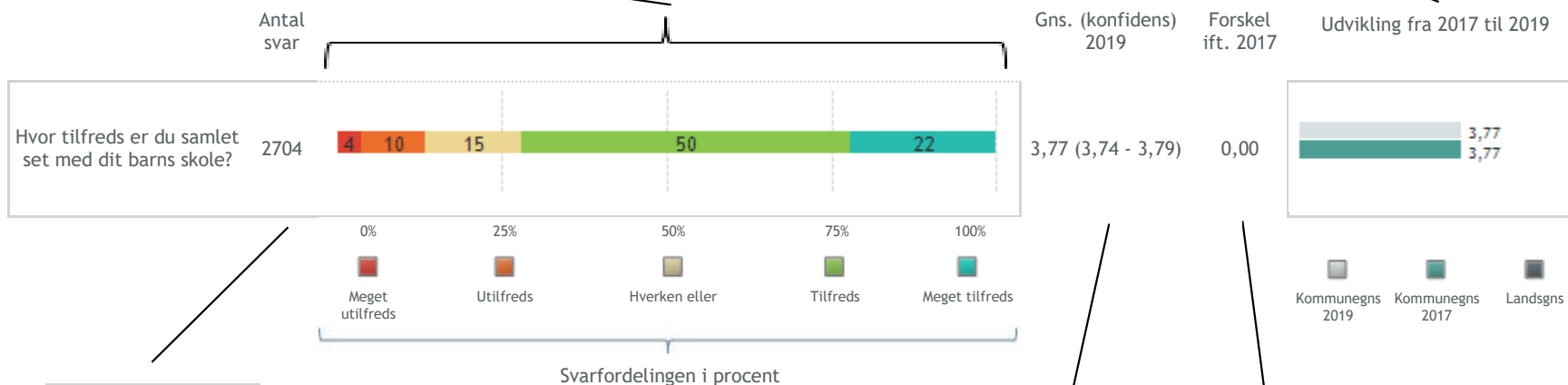
Fra side 4 og frem vises resultater på de spørgsmål i undersøgelsen, der knytter sig til tilfredshed og vurdering af kommunen. Indledningsvist vises udviklingen i den samlede tilfredshed i kommunen. Herefter vises de fem spørgsmål, hvor der er de største positive ændringer i tilfredsheden og dernæst de fem spørgsmål med de største negative ændringer i tilfredsheden. Efterfølgende vises svarfordelingen og den gennemsnitlige tilfredshed på hvert af de enkelte spørgsmål. De enkelte spørgsmål sammenlignes desuden med tilfredsheden målt i 2017 samt landsgennemsnittet i 2019.

På næste side er der en læsevejledning med forklaringer til graferne.

## LÆSEVEJLEDNING

I rapporten vises svarfordelingen på de enkelte svarkategorier, som går fra en skala fra 1 til 5 hvor 1 er "meget utilfreds" (rød) og 5 er "meget tilfreds" (grøn). Besvarelser med "ved ikke" indgår ikke i resultatberegningen. I det viste eksempel har 4 pct. svaret "meget utilfreds", 10 pct. har svaret "utilfreds", 15 pct. har svaret "hverken eller", 50 pct. har svaret "tilfreds" og 22 pct. har svaret "meget tilfreds". Hvis procentantallet er under 3, vil det ikke blive vist af hensyn til figurens overskuelighed. Procentsatserne inden for et spørgsmåls svarfordeling vil ikke altid summere til 100 pct., da decimalerne er afrundet.

Til højre for svarfordelingsfiguren sammenlignes resultaterne for kommunens undersøgelser med den nyeste landsundersøgelse. Tallet der er angivet ud fra søjlerne er gennemsnitsscoren for spørgsmålet i de enkelte undersøgelser



2704 personer har svaret på spørgsmålet.

Gennemsnitsscoren og i parentes ses konfidensintervallet for gennemsnitsscoren. Konfidensintervallet beregnes, såfremt svarprocenten er under 100, og er et sikkerhedsinterval, der angiver det interval omkring gennemsnittet, hvor den sande middelværdi - dvs. hvis svarprocenten var 100 - må formodes at befinde sig. Konfidensintervallet angives som 95 pct., hvilket vil sige at man kan være 95 pct. sikker på, at den "sande" værdi for hele modtagergruppen ligger inden for det angivne konfidensinterval. I eksemplet er konfidensintervallet mellem 3,74 og 3,79, dvs. at der er 95 pct. sandsynlighed for, at hvis alle i modtagergruppen havde besvaret spørgsmålet, så ville gennemsnitsscoren for spørgsmålet ligge mellem 3,74 og 3,79.

Forskel i forhold til undersøgelsen foretaget i 2017.



## UDVIKLING I DEN SAMLEDE TILFREDSHED





## STØRSTE ÆNDRINGER

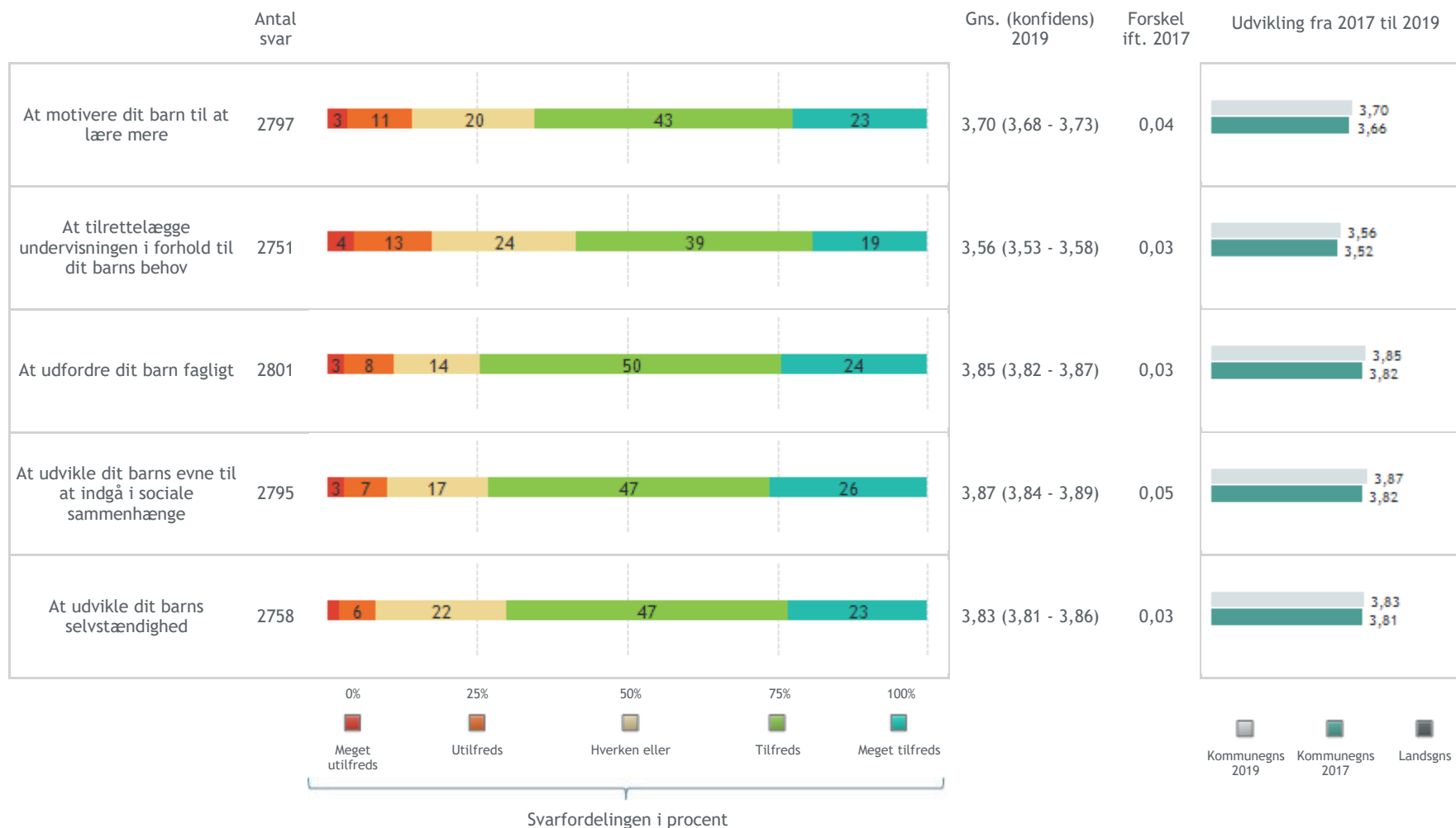
Nedenfor fremgår først de spørgsmål vedr. tilfredshed, som har den største positive ændring i forhold til den sidste undersøgelse. Dernæst de spørgsmål, med den største negative ændring i forhold til sidste undersøgelse.

Største positive ændringer	Tilfredshed med undervisningen	At hjælpe dit barn med lektier og faglig fordybelse	0,10
	Tilfredshed med samarbejdet mellem skole og hjem	Hvor tilfreds er du samlet set med samarbejdet mellem dig og dit barns lærere og pædagoger	0,08
	Tilfredshed med samarbejdet mellem skole og hjem	De forventninger dit barns lærere og pædagoger stiller til dig som forældre	0,08
Største negative ændringer	Tilfredshed med skolens fysiske rammer	Trafiksikkerheden mellem skole og hjem	-0,08
	Tilfredshed med skolens ledelse	Ledelsens evne til at lede skolen	-0,01
	Samlet tilfredshed	Hvor tilfreds er du samlet set med dit barns skole?	0,00



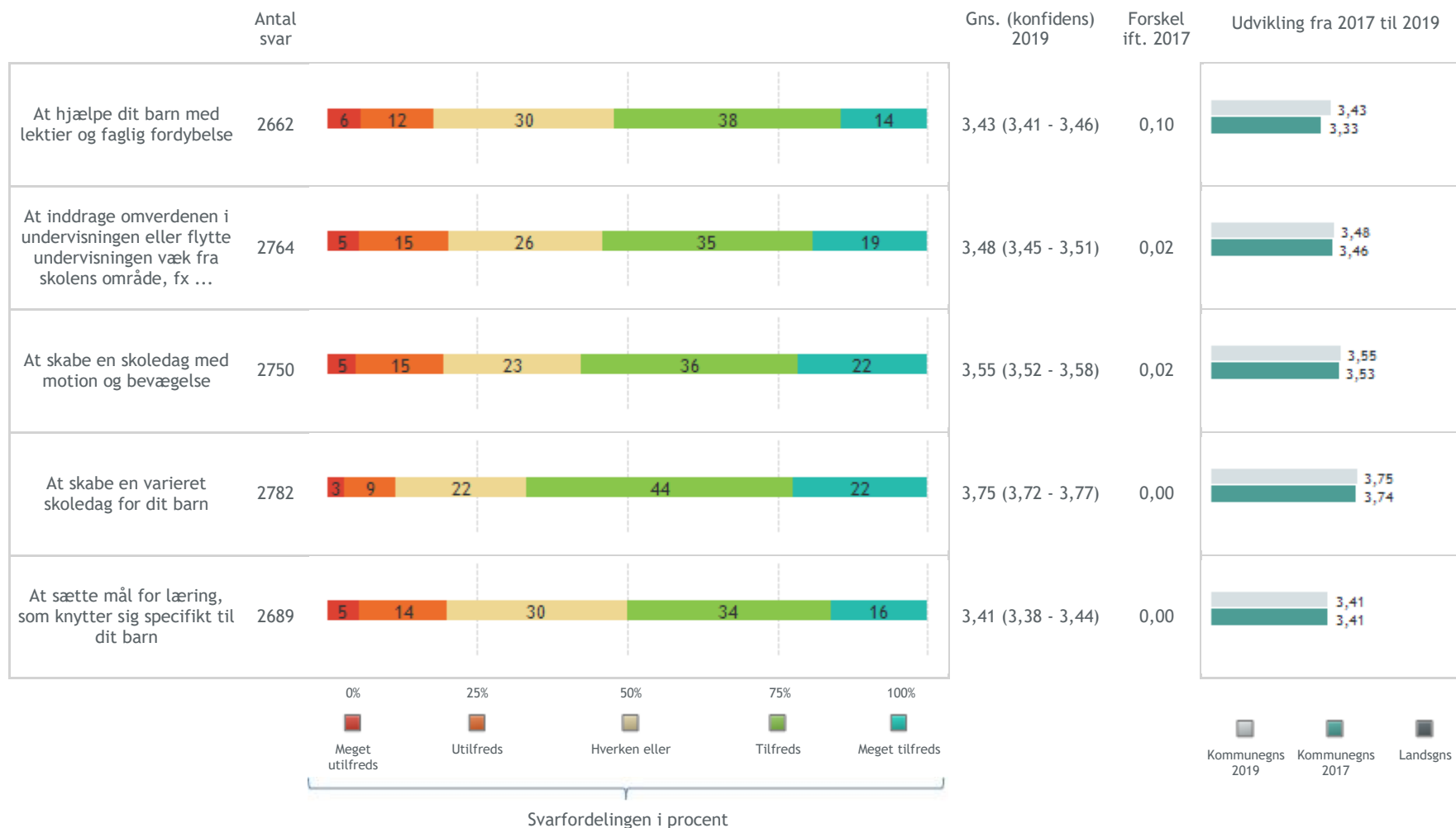
På de følgende sider vises den gennemsnitlige tilfredshed på de enkelte spørgsmål opdelt på temaerne i spørgeskemaet.

## TILFREDSHED MED UNDERVISNINGEN



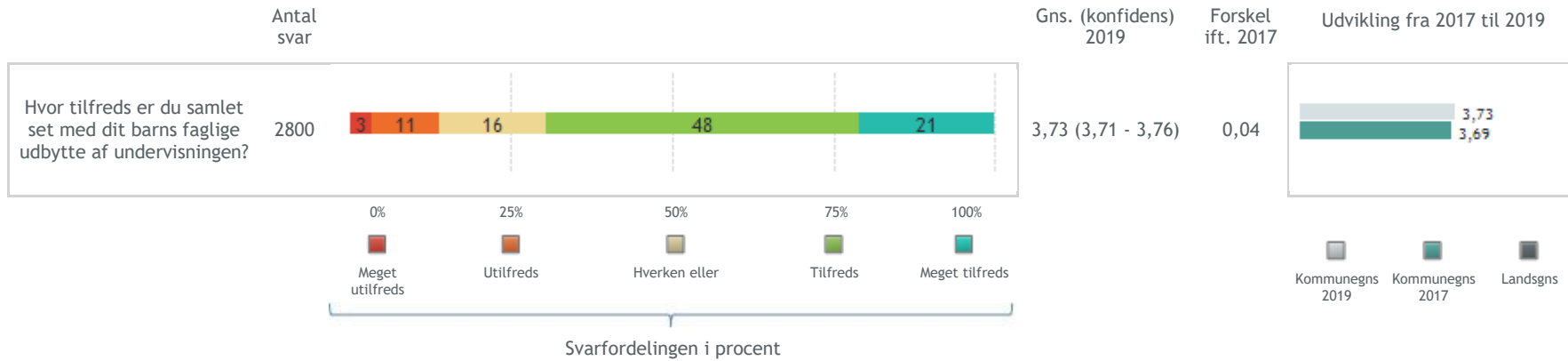


## TILFREDSHED MED UNDERVISNINGEN





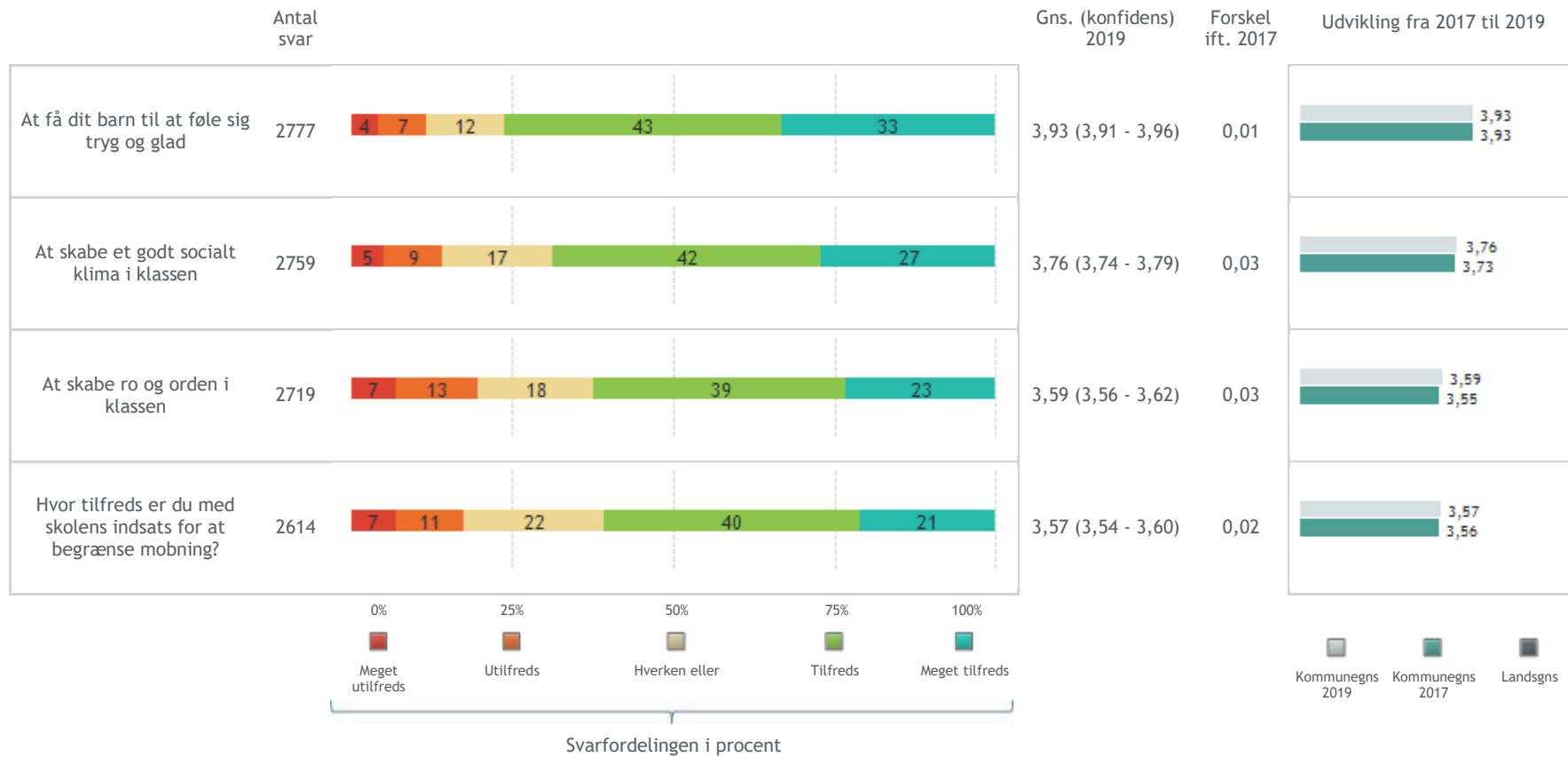
## TILFREDSHED MED UNDERVISNINGEN





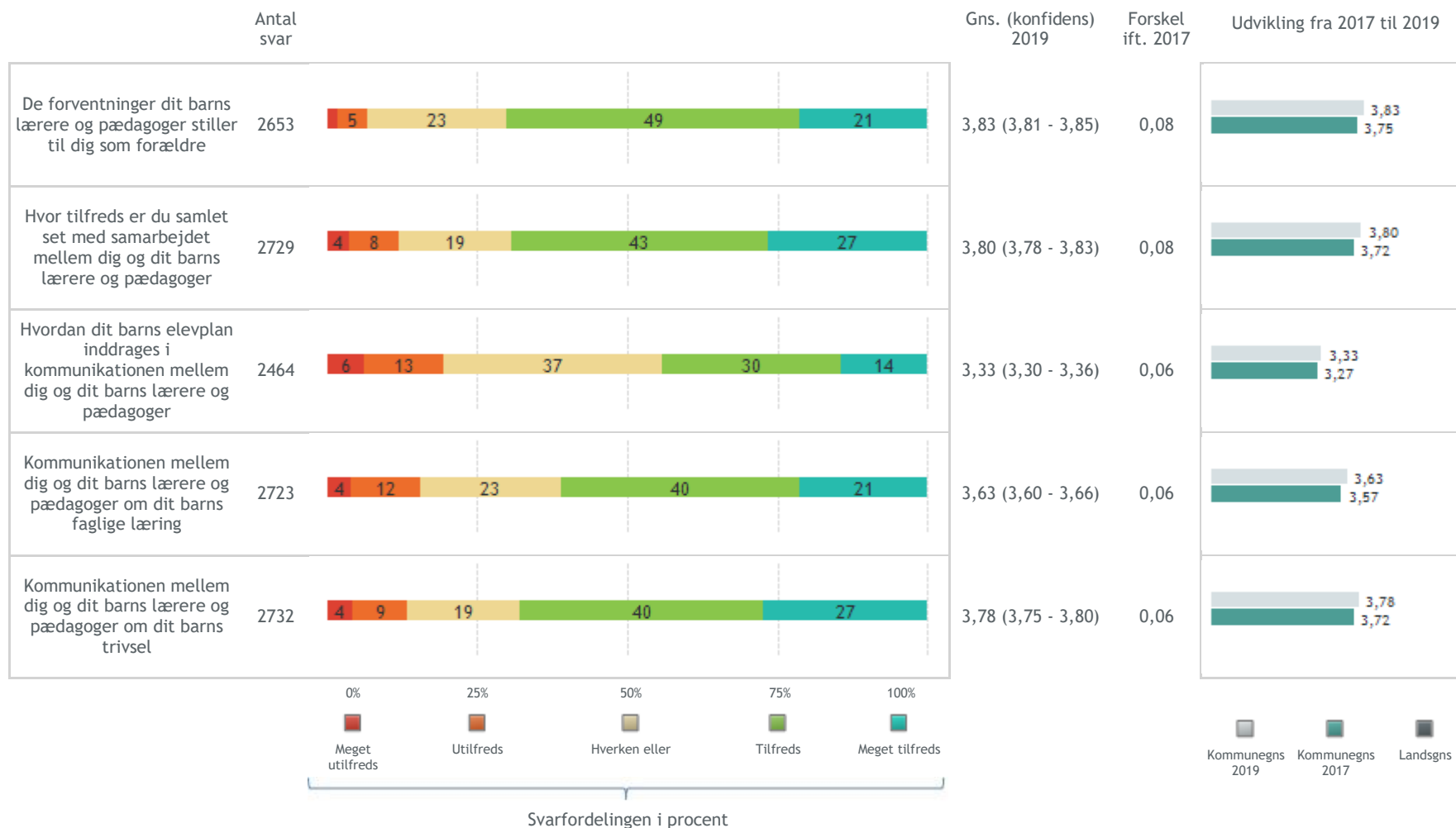


## TILFREDSHED MED BARNETS TRIVSEL



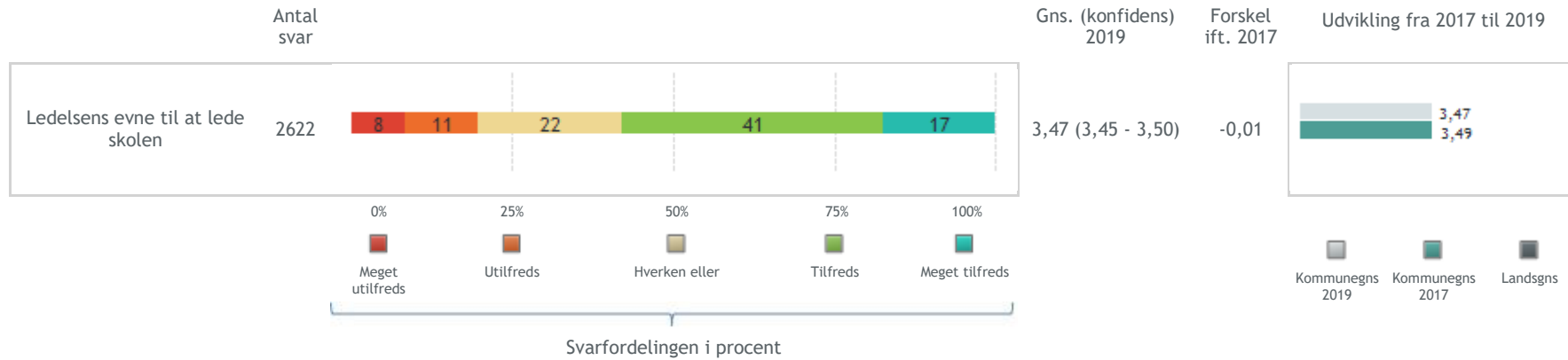


## TILFREDSHED MED SAMARBEJDET MELLEM SKOLE OG HJEM



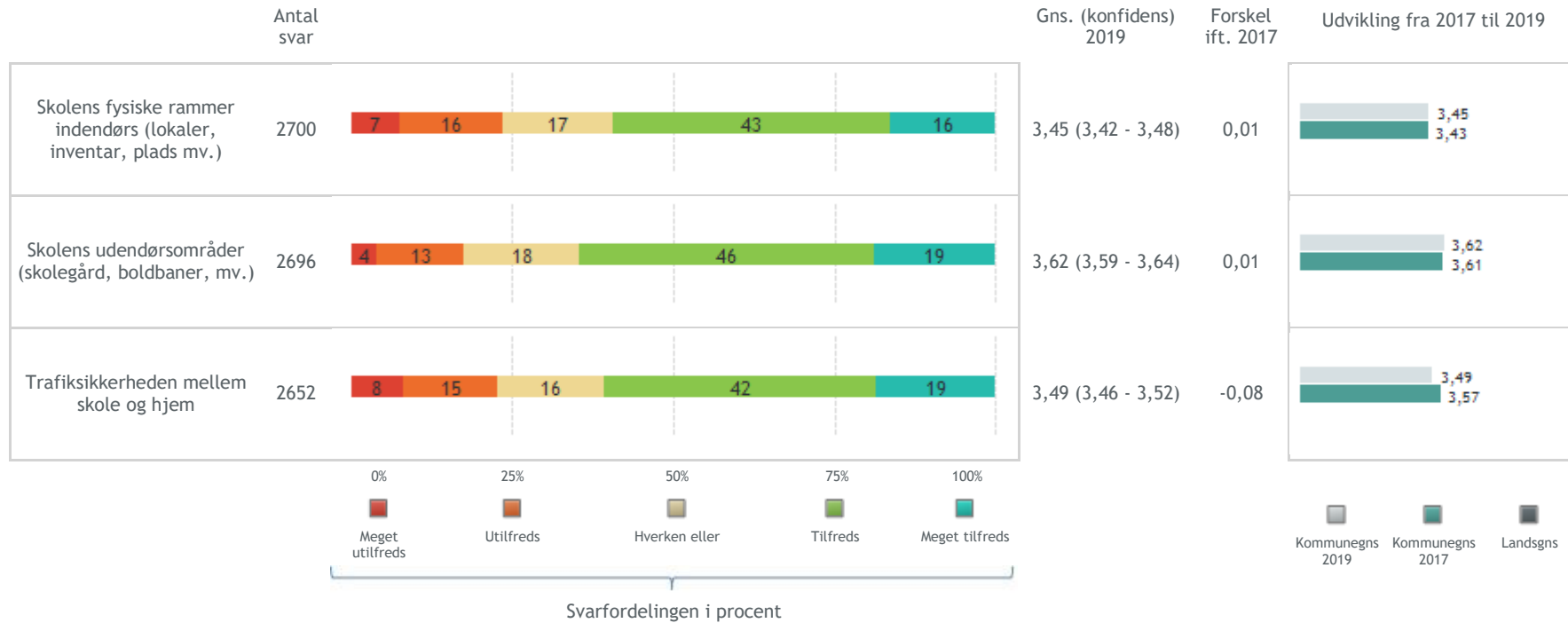


## TILFREDSHED MED SKOLENS LEDELSE





## TILFREDSHED MED SKOLENS FYSISKE RAMMER





## FORÆLDRENES SAMLEDE TILFREDSHED MED SKOLERNE

	Antal svar		Gns (konfidens)
Hillerød	2704		3,77 (3,74 - 3,79)
Frederiksborg Byskole	313		3,11 (3,02 - 3,21)
Grønnevang skole	330		3,61 (3,53 - 3,69)
Hanebjerg Skole	346		3,73 (3,66 - 3,79)
Harløse Skole	58		4,74 (4,68 - 4,80)
Hillerød Vest Skolen	695		3,83 (3,81 - 3,86)
Hillerødsholmskolen	358		3,93 (3,88 - 3,99)
Kornmarkskolen	329		3,58 (3,50 - 3,67)
Skolen ved Skoven	31		4,74 (4,61 - 4,87)

