

Hillerød Forsyning
Solrødgårds Allé 6
3400 Hillerød



Tilladelse efter miljøvurderingsloven til etablering af Solrødgård Klima- og Miljøpark på Solrødgårds Alle 6

Klima, Natur og
Byplan

Hillerød Kommune meddeler Hillerød Forsyning, herefter kaldet ansøger, tilladelse i henhold til miljøvurderingsloven til etablering af Klima- og Miljøpark på Solrødgård. De anlæg der tillades etableret i klima- og miljøparken i henhold til miljøvurderingsloven er:

Dato 28-11-2019

Det samlede projekt består af følgende elementer:

Hillerød Kommune
Trollesmindealle 27
3400 Hillerød

- Genbrugsstation
- Renseanlæg HCRSyd med en kapacitet på 89.000, hvor kun de 68.000 PE udnyttes ved det ansøgte projekt, som er det tilpassede hovedforslag.
- Trykledninger mellem HCR, Munkeengen og HCRSyd samt udløbsbygværk ved Munkeengen
- Trykledninger mellem HCRSyd og de nedlagte renseanlæg i Uvelse, Hammersholt og Nørre Herlev, samt trykledning mellem det nedlagte renseanlæg i Gadevang og HCR (endeligt tracé ikke fundet og optræder derfor ikke på kortet)
- Vådområde på Solrødgård
- Vandværk på Solrødgård
- Prøveboring for kildeplads ved Freerslev samt råvandsledning til Solrødgård
- Parkeringsareal for skraldevogne.

Tlf. 7232 0000
Fax 7232 3213
Email
MBS@hillerod.dk
www.hillerod.dk

Sag 18/2142

Derudover skal følgende anlæg nedlægges som følge af etableringen af Solrødgård:

- Hillerød Centralrenseanlæg (HCR)
- Genbrugsstationen på Rønnevangs Allé
- De fire mindre renseanlæg i Gadevang, Uvelse, Hammersholt og Nørre Herlev
- Vandværket med tilhørende borerer ved Stenholt
- Vandværket i Frederiksgade.

Tilladelsen meddeles i henhold til § 25, stk. 1, i miljøvurderingsloven, lovbekendtgørelse nr. 1225 af 25. oktober 2018 om miljøvurdering af planer og programmer og af konkrete projekter (VVM).

Hillerød Kommune, herefter kaldet myndigheden, har truffet afgørelse i sagen, jf., miljøvurderingslovens § 17 stk., 1. Afgørelsen er truffet på baggrund af ansøgers ansøgning og miljøkonsekvensrapport med indarbejdede supplerende

oplysninger og de indkomne bemærkninger i de gennemførte høringer.

Følgende anlæg omfattet af bilag 2 i lovbekendtgørelsen er vurderet i miljøkonsekvensrapporten for Solrødgård Klima- og Miljøpark:

- Renseanlægget (bilag 2, pkt. 10n, 11c)
- Rørledninger (bilag 2, pkt. 10j)
- Genbrugsstation (bilag 2, pkt. 11b)
- Prøveboringer ved Freerslev (bilag 2, pkt. 2d, iii)
- Vandværk (bilag 2, pkt. 10m)
- Vådområdet på Solrødgård (bilag 2, pkt. 10g, 11 c).

Tilladelsen meddeles under forudsætning af, at projektet ikke afviger fra det projekt, som er beskrevet som det tilpassede hovedforslag beskrevet i afsnit 2.3 i ansøgers miljøkonsekvensrapport, side 22.

Tilladelsen efter miljøvurderingsloven erstatter ikke kravet om, at der skal indhentes tilladelse eller dispensation i henhold til anden lovgivning.

Herunder skal der indhentes udledningstilladelse i henhold til § 28 i miljøbeskyttelsesloven, miljøgodkendelse af genbrugsstation i henhold til § 33 i miljøbeskyttelsesloven og anlægstilladelse til vandværk i henhold til § 21 i vandforsyningsloven, indeholdende relevante vilkår fra pågældende sektorregulering, udover hvad der eventuelt fremgår vedrørende de pågældende anlæg af denne tilladelse.

Der vil på baggrund af miljøkonsekvensrapporten, under forudsætning af at kravene hertil i øvrigt er overholdt, blive meddelt udledningstilladelse efter miljøbeskyttelseslovens § 28, indeholdende vilkår om bl.a. udledning af 188 l/s til Pøle Å i udledningspunkt st. 2525 Munkeengen og 18 l/s til Havelse Å i udledningspunkt umiddelbart nedstrøms Hillerød Centralrenseanlæg syd. Grundlaget for ansøgningen om udledningstilladelsen er, at ovenstående vandmængder skal indeholde spildevand fra 68.000 PE. I udledningstilladelsen stilles følgende udledningskrav:

Parameter	Udledningskrav
Temperatur stigning 1/1-31/12	$\leq 1,5^{\circ}\text{C}$
Temperatur 1/11-30/4 1/5-31/10	$\leq 10^{\circ}\text{C}$ $\leq 21,5^{\circ}\text{C}$
Iltmætning 1/1-31/12 1/1-30/4 1/5-31/5	$> 50\%$ $> 80\%$ $> 70\%$

Parameter	Udledningskrav
pH	6,5-8,5
COD	≤ 75 mg/l
BI ₅	≤ 3 mg/l
Total N	≤ 3,66 mg/l
Ammonium	
1/11-30/4	≤ 3 mg/l
1/5-31/10	≤ 1 mg/l
Total P	≤ 0,206 mg/l
Suspenderet stof	≤ 5 mg/l

Tabel 1 Udledningskrav til Hillerød Centralrenseanlæg Syd som maksimalt vil blive tilladt

Herudover vil der på baggrund af miljøkonsekvensrapporten, under forudsætning af at kravene hertil i øvrigt er overholdt, blive meddelt miljøgodkendelse af en genbrugsstation med en kapacitet på 30.000 tons affald pr. år, i medfør af §33 i Miljøbeskyttelsesloven, og i overensstemmelse med overgangsbestemmelserne i Bekendtgørelse om miljøkrav til affaldshåndteringsvirksomhed, som træder i kraft d. 1. juli 2019.

Inden udvidelse eller ændringer af projektet ved Solrødgård, herunder forøgelse af kapaciteten på rensningsanlægget ved Solrødgård, og inden udledningen fra rensningsanlægget forøges fra det som fremgår af det tilpassede hovedforslag, vil der blive ansøgt om tilladelse hertil efter gældende regler, herunder miljøvurderingsloven og miljøbeskyttelsesloven mv.

Vilkår for tilladelsen

Tilladelsen indeholder vilkår til anlægs- og driftsfasen for projektet. Store dele af projektet er på nuværende tidspunkt gennemført. Se projektbeskrivelsen, jf. miljøkonsekvensrapportens kapitel 2 og nedenfor. Der er således ikke behov for at stille vilkår til anlægsfasen for de dele af projektet som er gennemført, mens vilkår til driftsfasen stilles, uanset om de vedrører forhold, som er etableret.

Myndigheden bemærker i øvrigt, at der ikke har været klager i forbindelse med de hidtil gennemførte anlægsarbejder.

I det foreliggende projekt er der følgende anlæg, som ikke er opført, og hvor det er relevant at stille vilkår til anlægsfasen:

- etablering af et parkeringsareal for skraldevogne
- etablering af nyt vandværk
- etableringen af tryk- og råvandsledninger, samt nedlæggelse af Stenholt Vandværk med tilhørende boringer.

Vilkår:

1. Ansøger sikrer jf. de beskrevne projektforsudsætninger, at der afværges i form af kompensationspumpning til Slånebækken, når vandføringen kommer under 4l/s i HFVO15. Udledningen skal ske i den øvre del af Slånebækken, umiddelbart efter det nuværende udledningspunkt fra Hammersholt renseanlæg.
2. Ansøger skal overvåge DVFI (på stationerne 1266, 1267, 6253 og 9265) og fisk (på st. 1266) i Slånebækken samt vandføring i Slånebækken, med henblik på at sikre at der ikke sker en forringelse af tilstanden af kvalitetselementerne for Slånebækken samlet set og hver for sig
3. Ansøger skal jf. vilkår overvåge DVFI og fisk i Slånebækken 2 gange årligt de første 6 år og herefter i år 9 efter meddelelse af denne tilladelse. Herefter kan overvågningshyppigheden tages op til revision.
4. I anlægsfasen skal det sikres, at arbejdsarealer og arealer til opmagasinering af jord og materialer ikke placeres i og påvirker områder omfattet af naturbeskyttelseslovens § 3.
5. Tryk- og råvandsledninger skal anlægges, så de primært løber langs eksisterende veje og over landbrugsarealer, uden for arealer omfattet af naturbeskyttelseslovens § 3. Hvis det ikke er muligt, skal krydsning af arealer omfattet af naturbeskyttelseslovens § 3, hvis nødvendigt efter indhentet dispensation fra naturbeskyttelseslovens § 3, udføres som styret underboring, og der skal etableres lerføring omkring ledningen for at undgå dræning.
6. Hvis anlægsarbejdet foregår i den periode, hvor paddeerne er aktive, skal det sikres, at vandrende padde ikke påvirkes negativt. Det kan f.eks. være ved at afskærme arbejdsområdet med midlertidige paddehegn, så paddeerne ikke kan falde i graven eller blive dræbt af maskiner.
7. Uanset vilkår 6 må anlægsarbejder i umiddelbar nærhed af yngleområdet for springfrø kun foretages i perioden 15. august – 1. marts.
8. Ansøger skal sikre, at de etablerede erstatningsbiotoper for padde og nye rastekvarterer for flagermus opretholder den økologiske funktionalitet for området.
9. Ansøger skal overvåge de etablerede erstatningsbiotoper for padde og rastekvarterer for flagermus, med henblik på en vurdering af om de pågældende erstatningsbiotoper sikrer den økologiske funktionalitet.
10. Overvågningen gennemføres minimum hvert år i 3 år. Overvågningen skal gennemføres om foråret i paddernes ynglesæson. Dels ved observation og lytning og senere, hvis nødvendigt, ved eftersøgning af æg og haletudser, samt eftersøgning af flagermus i de etablerede rastekvarterer.
11. Ansøger skal indrapportere indsamlede naturdata, vandføringsmålinger og vandstandsmålinger til enhver tid gældende nationale databaser. Det foregående års data skal indberettes senest 1. maj det efterfølgende år.
12. For at sikre at helheden af stendiget i den nordvestlige del af

projektområdet stadig kan opleves i landskabet, skal der tages hensyn med opsamling langs diget på begge sider. Opvækst af vedplanter skal ryddes ca. hvert 2. år. Frugt- og bærbærende buske og træer kan dog efterlades i et vist omfang, særligt med henblik på at sikre digets egnethed som flyverute for flagermus.

Projektbeskrivelse

Projektets placering og anlæg omfattet af projektet

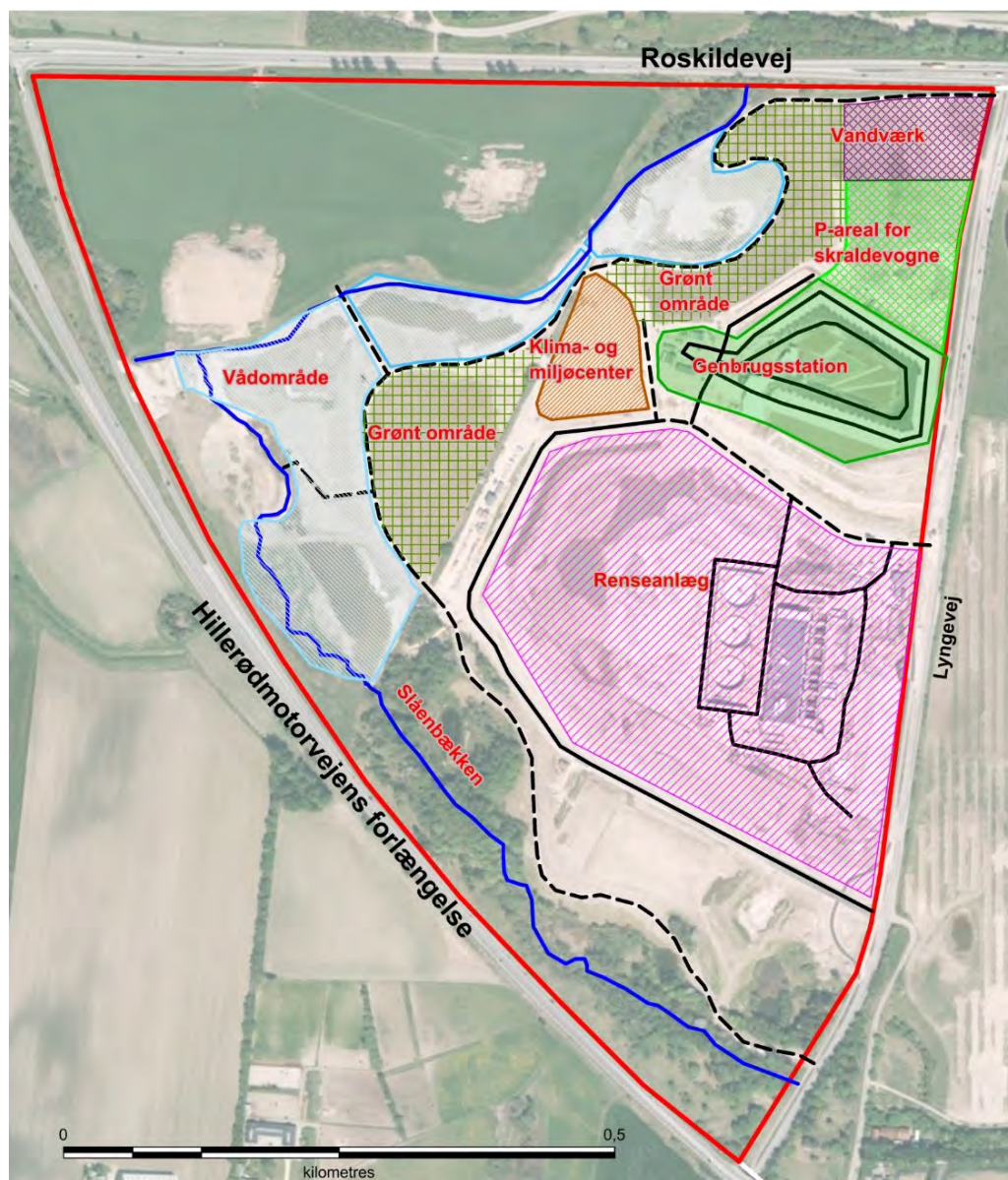
Projektområdet, hvor klima- og miljøpark Solrødgård etableres, ligger på matrikel nr. 1g, 1mc, 12md, 1md, 1me, 1mf, 1mg, 1mh, 1mi, 1mi, Favrholt, Hillerød jorder, syd for Hillerød og er afgrænset af Roskildevej mod nord, Lyngvej mod øst og Hillerødmotorvejens forlængelse mod sydvest. Herudover etableres trykledninger som vist på figur 2.

Projektområdet, hvor klima- og miljøpark Solrødgård etableres, har været anvendt som landbrugsareal uden beboelse. Den eneste bebyggelse i området var Materielgården Solrødgård, der lå i den sydlige del af området ved Lyngvej og blev anvendt til opbevaring af vejsalt. I tilknytning til Materielgården fandtes bygninger, som blev anvendt til drift.

Hillerød Forsyning ønsker at gennemføre det tilpassede hovedforslag jf. miljøkonsekvensrapporten. Det indeholder:

- et renseanlæg med en kapacitet på 89.000 PE, som modtager sanitært spildevand, industrispildevand og spildevand fra bioteknologiske virksomheder og hospital (også det kommende). Der vil ske en tilledning på 14 l/s til Havelse Å, når Nr. Herlev, Hammersholt og Uvelse renseanlæg, der udleder en tilsvarende mængde til Havelse Å, nedlægges. Det forventes at ske i 2021. Når Stenholt Vandværk nedlægges, vil den tilsvarende indvinding af drikkevand blive knyttet til Frederiksgade Vandværks boringer i oplandet til Havelse Å. Dette medfører, at vandføringen i Havelse Å reduceres med ca. 4 l/sek ved Attemosen. Udledningen fra Hillerød Centralrenseanlæg Syd vil blive øget med samme mængde, som indvindingen påvirker vandløbet, hvilket vil sige 4 l/s. Etape 1 indebærer således følgende mængder rensede spildevand i 2023: 188 l/s til Pøle Å og 18 l/s til Havelse Å, svarende til en tilledning til HCRSyd på 68.000 PE, med renskrav som anført i tabel 1.
- rørledninger i tilknytning til renseanlægget,
- et vådområde på 6 hektar som modtager og renser overfladevand fra projektområdet, inden det løber til Havelse Å,
- et vandværk som fuldt udbygget vil have en kapacitet på 3 mio. m³,
- en genbrugsstation med en kapacitet på 30.000 tons pr. år, og administration i tilknytning til de anlæg der etableres,
- etablering af parkeringsareal for skraldebiler,
- etableringen af trykledninger, samt nedlæggelse af Stenholt Vandværk med tilhørende boringer.

Anlæggenes placering ses på figur 1 nedenfor:

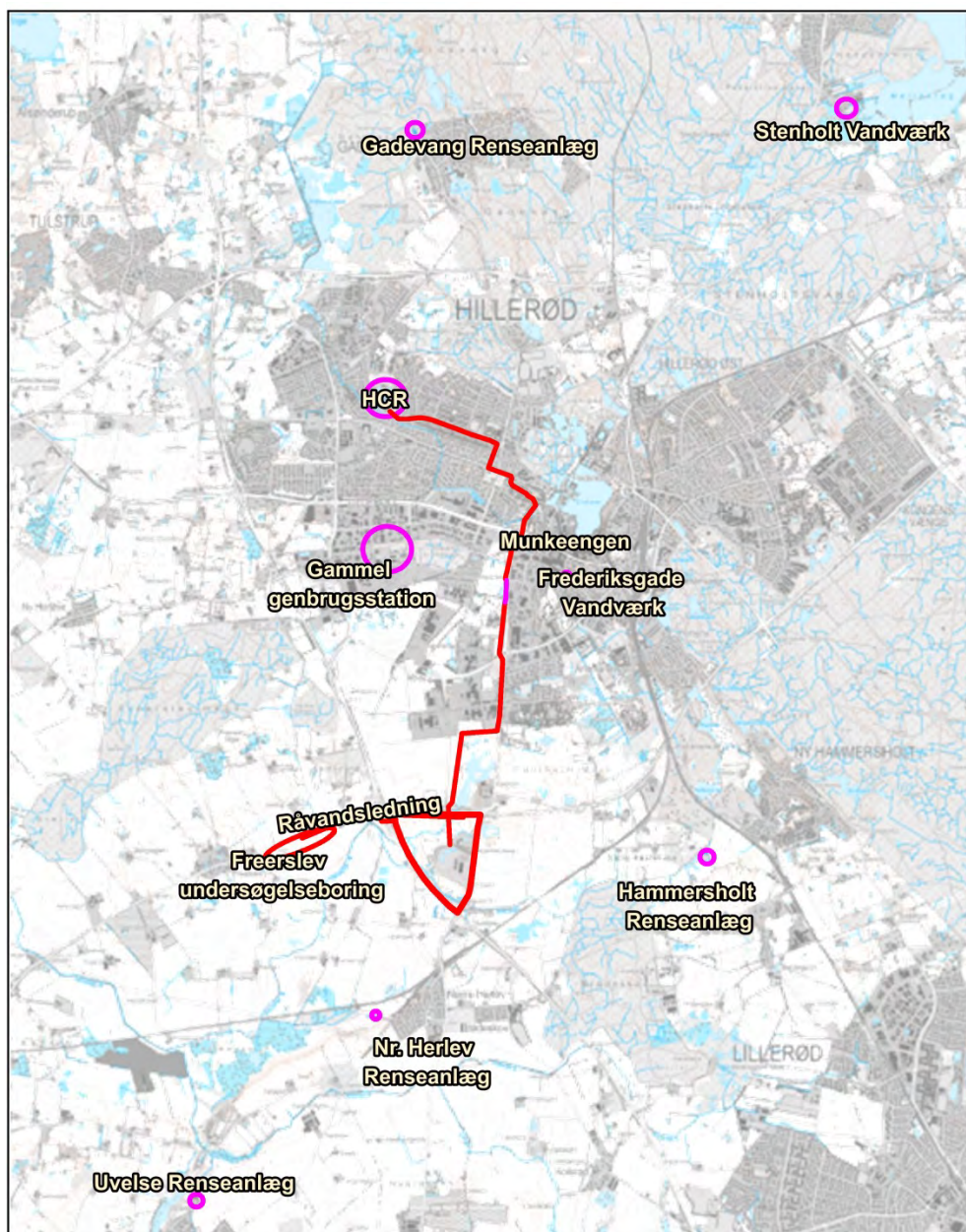


Figur 1: Anlæggenes placering i projektområdet

Derudover skal følgende anlæg nedlægges som følge af etableringen af Solrødgård/projektet:

- Hillerød Centralrenseanlæg (HCR)
- Genbrugsstationen på Rønnevangs Allé
- De fire mindre renseanlæg i Gadevang, Uvelse, Hammersholt og Nørre Herlev
- Vandværket med tilhørende borerer ved Stenholt
- Vandværket i Frederiksgade.

Anlæggenes placering ses på figur 2 nedenfor:



Figur 2: Oversigtskort over Solrødgård samt de øvrige anlæg omfattet af miljøkonsekvensvurderingen. De violette markeringer viser anlæg, der nedlægges. HCR står for Hillerød Central Renseanlæg.

Området krydses af Havelse Å i den nordlige del og Slåenbækken langs den vestlige kant. Naturværdierne var begrænsede og knyttet til vandløbene, et gennemgående stendige samt et skov- og moseområde i den sydlige ende.

Væsentlighedsvurdering i forhold til Natura 2000-områder og bilag IV-arter

Etablering af et nyt renseanlæg betyder, at der skal udledes rensset spildevand til Havelse Å og Pøle Å og videre til Roskilde Fjord. Derfor er der som en del af miljøkonsekvensrapporten gennemført en væsentlighedsvurdering af det ansøgte projekt, med henblik på en vurdering af om projektet vil kunne påvirke Natura 2000-områderne N136, N133 og N134 væsentligt. Væsentlighedsvurderingen kan læses i sin helhed i kapitel 8 i Miljøkonsekvensrapport for Miljø- og Klimapark Solrødgård.

Det er påvist i miljøkonsekvensrapporten, at projektet ikke vil have en væsentlig påvirkning på Natura 2000-områdernes integritet eller naturtyper og arter på udpegningsgrundlagene. Projektet er ikke til hinder for gunstig bevaringsstatus for Natura 2000-områderne.

Herudover er der ikke en væsentlig påvirkning på bilag IV arter eller disses yngle- og rasteområder.

Begrundelse for afgørelsen

Baggrund og proces

Myndigheden har d. 15. marts 2018 modtaget en anmodning i henhold til § 18 stk. 2, om at der igangsættes en miljøkonsekvensvurdering af klima- og miljøparken på Solrødgård

Myndigheden modtog d. 26. juni 2018 en miljøkonsekvensrapport fra ansøger, som myndigheden har gennemgået. Efterfølgende er miljøkonsekvensrapporten suppleret med oplysninger om projektets miljøbelastning, og projektet er i den proces tilpasset, med henblik på at der ikke vil være væsentlige påvirkninger som følge af projektet. Endelig udgave af miljøkonsekvensrapporten er modtaget d. 13. maj 2019.

Udkast til tilladelse efter miljøvurderingsloven har været i partshøring hos Hillerød Forsyning, som havde bemærkninger i forhold til vilkår om overvågning og afværgeforanstaltninger i relation til Gadevangsrenden, Slåenbækken og i forhold til overvågning af erstatningsnatur.

Hillerød Forsyning har efterfølgende tilrettet projektet, så det er forudsat i projektet, at der etableres afværgeforanstaltning som sikrer, at der er tilstrækkelig vandføring i Slåenbækken, og tilladelse er herefter tilrettet, så vilkårene afspejler dette. Ændringer i vilkår har været i supplerende partshøring hos Hillerød Forsyning.

Myndigheden har d. 13. maj 2019 modtaget en miljøkonsekvensrapport, som opfylder kravene i medfør af § 20 i miljøvurderingsloven, og som danner grundlag for denne tilladelse.

Hillerød Kommune har lagt ansøgers beskrivelse af det tilpassede hovedforslag jf. miljøkonsekvensrapporten til grund for vurderingen af projektets påvirkning af miljøet.

Natura 2000 og Bilag IV arter

I miljøkonsekvensrapporten er det godtgjort, at projektet ikke vil medføre en væsentlig påvirkning af udpegningsgrundlaget for Natura 2000-områderne N134 Arresø, Ellemose og

Lille Lyngby Mose og N136 Roskilde Fjord og Jægerspris Nordskov, og der er ikke i miljøkonsekvensrapporten identificeret områder med væsentlige miljøpåvirkninger.

Myndigheden vurderer således på baggrund miljøkonsekvensrapporten, at det er godtgjort, at der ikke vil være en væsentlig påvirkning af udpegningsgrundlaget for Natura 2000-områderne 134 og 136 og af bilag IV arter som følge af etablering af klima- og miljøparken på Solrødgård, og at projektet derfor ud fra et videnskabeligt synspunkt uden rimelig tvivl ikke har skadelige virkninger på Natura 2000-områderne og bilag IV-arterne, der ville kunne påvirkes af projektet. Projektet vurderes at bidrage til sikring af de langsigtede mål for Natura 2000-områderne N134 Arresø, Ellemose og Lille Lyngby Mose og N136 Roskilde Fjord og Jægerspris Nordskov ved at reducere den samlede næringsstofbelastning betragteligt til disse to områder.

I miljøkonsekvensrapporten godtgøres det også, at projektet med de stillede vilkår ikke vil medføre en væsentlig påvirkning af beskyttede arter i området, og at den økologiske funktionalitet for bilag IV-arterne opretholdes, herunder for flagermus og padder. I den nordvestlige del af projektområdet er der et beskyttet stendige, som er omfattet af museumslovens § 29a, og det benyttes som flyverute for flagermus. Derfor fastsættes vilkår om vedligeholdelse af stendiget. Til sikring af rastemulighed, som erstatning for den nu nedrevne materielgård, er der etableret et flagermushotel på ejendommen.

Ansøger anbefaler i miljøkonsekvensrapporten (s. 118), at der foretages en besigtigelse af de etablerede erstatningsbiotoper for padder, med henblik på at fastlægge om de har en naturkvalitet der gør, at de kan fungere som biotop for padder, såfremt de ikke kan tilpasses, så de har den ønskede kvalitet. Myndigheden fastsætter derfor vilkår om overvågning. Der stilles også vilkår om sikring af den økologiske funktionalitet for erstatningsbiotoper for padder.

Endvidere stiller myndigheden vilkår om, at der ved anlægsarbejder skal tages hensyn til yngletider, opholdssteder for padder samt evt. opsættes midlertidigt paddehegn m.v. Dette for at forhindre drab af padder. Endvidere stiller myndigheden vilkår om overvågning af de etablerede erstatningsbiotoper for at monitorere, om de fungerer efter hensigten.

Forholdet til vandplanerne

Det findes påvist i Miljøkonsekvensrapporten, at der ved ophør af udledningen af spildevand fra Gadevang Renseanlæg ikke vil være en påvirkning af miljøkvalitetsparametrene i Gadevangsrenden. Det begrundes med, at vandløbet har et fald på 13,5 ‰ i gennemsnit på strækningen fra udløb fra renseanlæg til udløb i Pøle Å, og at geologien i området primært består af glacialt smeltevandsgrus med meget stor permeabilitet. Det betyder, at nedbøren i høj grad nedsiver i stedet for at løbe af som overfladevand. Det underbygger, at det er vandløbets naturlige tilstand at være tørlagt i perioder på det øvre stræk. Der var således heller ikke krav til minimumsvandføring i vandplanen fra første planperiode. Efter Bregnemosen forventes vandløbet at være permanent vandførende, også efter Gadevang renseanlæg er nedlagt. Myndigheden vurderer, at påvirkningerne ikke vil medføre forringelser af miljøkvalitetsparametrene eller være en hindring for, at vandløbene opnår god tilstand.

Det fremgår af miljøkonsekvensrapporten, at det ikke kan udelukkes, at der sker en forringelse af den økologiske funktionalitet i Slåenbækken. Det skyldes, at gennemførelse af projektet kan medføre, at vandløbet vil udtørre hyppigere i sommerperioden. Det indebærer en risiko for en forringelse af vilkårene for kvalitetselementerne smådyr og fisk på den øvre del af Slåenbækken. Derfor etablerer ansøger afværgeforanstaltning i form af kompensationspumpning i de perioder, hvor vandføringen i den øvre del af Slåenbækken kommer under 4 liter/s. Formålet er at sikre, at der ikke sker en forringelse af tilstanden

af kvalitetselementerne for Slåenbækken samlet set og hver for sig. Baggrunden for fastlæggelse af vandføringen er, at sommermiddel er fastsat til 4l/s.

Kravet om at der ikke må være risiko for en forringelse af kvalitetselementerne følger af bekendtgørelse om indsatsprogrammer for vandområdedistrikter (indsatsbekendtgørelsen) § 8, stk. 3. Derfor er sikring, af at der ikke sker en forringelse af muligheden for målopfyldelse i Slåenbækken, en del af projektforsætningerne og fremgår af miljøkonsekvensrapporten.

Hvornår der foreligger en "forringelse" i vandrammedirektivets forstand, har EU-domstolen også taget stilling til i afgørelsen C-461/13. I afgørelsen fastslår EU-domstolen bl.a., at der foreligger en forringelse af tilstanden for et overfladevandområde, når mindst et af kvalitetselementerne for området falder et niveau, selv om denne forringelse ikke fører til, at hele overfladevandområdet rykker en klasse ned. Hvis det pågældende kvalitetselement allerede befinder sig i den laveste klasse, udgør enhver forringelse af dette element en "forringelse af tilstanden" for overfladevandområdet. Dette er tilfældet for Slåenbækken, hvor den økologiske tilstand er moderat/dårlig og dårlig for miljøkvalitetsparameteren fisk.

Ansøger har på side 79 i miljøkonsekvensrapporten tilkendegivet, at der som konsekvens af den manglende vandføring gennemføres overvågning af vandløbet, og afværgeforanstaltning etableres. Afværge vil ske i form af kompensationsudpumpning i de perioder, hvor sommermedianminimum kommer under 4l/s. De vilkår for afværge og overvågning, som fremgår af tilladelsen, er en præcisering af ansøgers tilkendegivelse, jf. vilkår 1, 2 og 3 i nærværende tilladelse.

I medfør af § 28 stk. 1 fastsættes vilkår om at overvåge, at de etablerede afværgeforanstaltninger fungerer efter hensigten. Se vilkår 1-3 og 8 - 11.

Etablering og overvågning af erstatningsnatur

På Solrødgård er der etableret erstatningsbiotoper for den arealinddragelse af eksisterende § 3-arealer, der fandt sted. Anlægsarbejdet fulgte i øvrigt de afværgeforanstaltninger, som var anvist i den tidligere VVM-tilladelse. På side 118 i miljøkonsekvensrapporten anbefales det at gennemføre en besigtigelse af de etablerede erstatningsbiotoper for padder, for at fastlægge om disse har en naturkvalitet, der gør at de kan fungere som biotop for padder. Såfremt de ikke har det, skal biotoperne tilpasses, til de har den ønskede naturkvalitet.

Hillerød Kommune stiller på den baggrund vilkår om, at der sker en overvågning af de etablerede biotoper for padder og rastekvarterer for flagermus med henblik på at sikre den økologiske funktionalitet.

Hjemmel til at stille vilkårene findes i miljøvurderingslovens § 28 stk. 1, hvorefter myndigheden skal stille vilkår i tilladelsen, såfremt projektet vil have væsentlige skadelige virkninger på miljøet. Vilkaere vedrører at de foranstaltninger, der påtænkes truffet for at undgå, forebygge eller begrænse og om muligt neutralisere de væsentlige skadelige indvirkninger på miljøet, gennemføres af bygherren, og at bygherren dokumenterer, at foranstaltningerne gennemføres i de relevante faser, dvs. navnlig anlægs- og/eller driftsfasen. Der kan også om nødvendigt fastsættes vilkår om bygherrens overvågning af projektets væsentlige skadelige indvirkninger på miljøet. Vilkaere skal derudover sikre, at projektets forudsætninger er kendte og kan opfyldes.

Samlet vurdering

Det er Hillerød Kommunes samlede vurdering, at projektet i sig selv, eller i kumulation med andre eksisterende og/eller godkendte projekter ikke vil medføre væsentlige miljømæssige gener. De ændringer, som projektet medfører, vurderes ikke at have en sådan karakter eller omfang, at det taler afgørende imod, at projektet tillades.

Miljøkonsekvensrapporten med forslag til tilladelse er sendt i høring hos berørte myndigheder, indirekte og direkte berørte, samt parter og offentligheden i perioden 28.06.2019 til 26.08.2019.

Parallelt hermed har myndigheden udarbejdet en ny lokalplan for projektet, samt en tilhørende miljøvurdering jf. miljøvurderingslovens § 8 stk. 2 nr. 1, Lokalplan 442 Klima- og Miljøpark Solrødgård, vedtaget d 27.11.2019.

Offentliggørelse

Afgørelsen om at meddele VVM-tilladelse til projektet vil blive offentliggjort på Hillerød Kommunes hjemmeside den 28.11.2019.

Klagevejledning

Afgørelsen kan påklages til Miljø- og Fødevareklagenævnet til fuld prøvelse af enhver med en retlig interesse i sagens udfald samt af landsdækkende foreninger og organisationer, der som hovedformål har beskyttelse af natur og miljø eller varetagelse af væsentlige forbrugerinteresser inden for arealanvendelsen. Klagefristen er fire uger fra afgørelsens offentlige bekendtgørelse.

Klager skal indgives via klageportal for Nævnenes Hus. En nærmere vejledning findes under Miljø- og Fødevareklagenævnet på hjemmesiden for Nævnenes Hus, naevneneshus.dk.

Klager har som udgangspunkt ikke opsættende virkning. Klagenævnet kan dog beslutte, at tilladelsen ikke må udnyttes, før klagesagen er afgjort.

Hillerød Kommunes afgørelse kan indbringes for domstolene inden seks måneder fra den offentlige bekendtgørelse.

Med venlig hilsen

Kirsten Jensen
Borgmester

Lars Mørk
Direktør