

Ikano Bolig A/S  
Stationsparken 24,2  
2600 Glostrup



Sendt digitalt til CVR 39184745

## **Tilladelse til midlertidig udledning og nedsivning af oppumpet grundvand**

Hillerød Kommune har i d. 30. august 2019 modtaget en ny ansøgning vedr. udledning og nedsivning af oppumpet grundvand til Pøle Å via offentlig kloak. Den nye ansøgning er indsendt på baggrund af nye tal for den forventede grundvandsmængde, der skal udledes. Udledningen sker i forbindelse med byggemodningen af storparcellen Cirkelbuen i Ullerød Nord, matr. 3v Ullerød By, Ullerød.

Ansøgningen er indsendt af Louise Stenander fra DJ Miljø & Geoteknik P/S på vegne af IKANO Bolig A/S.

### **Afgørelse**

Hillerød Kommune meddeler herved tilladelse til udledning til Pøle Å via offentlig regnvandsledning og til Freersvanggrøften i henhold til Miljøbeskyttelsesloven<sup>1</sup> § 28, stk. 1 samt til nedsivning via infiltrationsbrønde i henhold til §38 i Spildevandsbekendtgørelsen<sup>2</sup> og §19 i Miljøbeskyttelsesloven på følgende vilkår:

1. Tilladelsen er gældende til d. 1. marts 2020.
2. Der må maksimalt udledes samt nedsives 61.510 m<sup>3</sup> grundvand i forbindelse med projektet.
3. Udledning og nedsivning/reinfiltration skal ske som beskrevet i ansøgningen samt i efterfølgende materiale.
4. Dem der arbejder med udledningen og nedsivningen, skal være bekendt med vilkårene i denne tilladelse.

### Gældende for udledningen

5. Der må højst udledes 12.500 m<sup>3</sup> grundvand til Freersvanggrøften i en periode på 4 uger gældende fra d. 28. august 2019.

## **Miljø og Byg**

Dato 02-10-2019

Hillerød Kommune  
Trollesmindealle 27  
3400 Hillerød

Tlf. 7232 0000  
Fax 7232 3213  
Email MBRJ@hillerod.dk  
www.hillerod.dk

Sag 19/5617

<sup>1</sup> Bekendtgørelse af lov om Miljøbeskyttelse LBK nr. 241 af 13/03/2019

<sup>2</sup> I henhold til § 38 i Spildevandsbekendtgørelsen, BEK. nr. 1469 af 12/12/2017

6. Den resterende mængde grundvand på 49.010 m<sup>3</sup> skal udledes til Hillerød Forsynings regnvandsledning eller nedsives inden for Cirkelbuens matrikel.
7. Der må maks. udledes 15 m<sup>3</sup>/t, svarende til 4,17 l/s til henholdsvis Hillerød Forsynings regnvandsledning og til Freersvanggrøften.
8. Det oppumpede grundvand skal udledes til regnvandsbrønd nr. 2417106 (bilag 1).
9. Vandet skal inden udledning være sedimentfrit. Kvaliteten af det udledte vand skal som udgangspunkt overholde miljøkvalitetskravene for overfladevand<sup>3</sup>. Om nødvendigt, skal grundvandet behandles i et sand- og/eller kulfilter inden det udledes.
10. Tilladelsen bortfalder såfremt beregningernes forudsætninger eller vilkår sat i denne tilladelse ikke overholdes. I den forbindelse skal Hillerød Kommune straks orienteres på [miljo@hillerod.dk](mailto:miljo@hillerod.dk) og [mbrj@hillerod.dk](mailto:mbrj@hillerod.dk).
11. Udledningen skal ske således, at den ikke medfører erosionsskader, synlig udfældning af okker eller udledning af suspenderet stof.
12. Ved skader på vandløbet skal ansøger, for egen regning, sikre at vandløbets tilstand genoprettes.
13. Vandet skal inden udledning overholde følgende kravværdier:

Analyse-parametre	Kravværdier
Ammonium/ammoniak	≤ 1 mg/l
Ferro-jern	≤ 0,2 mg/l
Total-jern (Fe)	≤ 2 mg/l
1,1-dichlorethylen	≤ 6,8 µg/l
Suspenderet stof (SS)	≤ 30 mg/l
Bundfældeligt stof (BS)	≤ 0,5 ml/l
pH	6,5 (min) – 8,5 (maks)
Iltmætning eller Iltkoncentration	Minimum 60 % eller Minimum 8 mg/l

14. Til kontrol af vilkår 13 skal vandet analyseres for ammonium/ammoniak, ferro-jern, total-jern(Fe), chlorerede stoffer, suspenderet stof (SS), bundfældeligt stof (BS), pH, iltmætning eller iltkoncentration. Vandet skal analyseres 1-2 døgn efter pumpestart. Prøverne skal udtages efter rensning og iltning og inden udledning til Pøle Å via Hillerød Forsynings regnvandsledning.
15. Ved overskridelse af miljøkvalitetskravene jf. bekendtgørelse om fastlæggelse af miljømål for vandløb, søer, overgangsvande, kystvande og grundvand<sup>3</sup> (bilag 2, del B tabel 3 – kolonne 5) skal

<sup>3</sup> Bekendtgørelse om fastlæggelse af miljømål for vandløb, søer, overgangsvande, kystvande og grundvand BEK nr. 1625 af 19/12/2017.

udledningen straks ophøre. Ansøger skal redegøre for hvordan kravværdierne overholdes inden udledningen kan genoptages.

16. Udgifter til prøvetagning og analyse afholdes af ansøger. Alle analyser skal udtages og analyseres akkrediteret. Analyseresultater sendes til Hillerød Kommune på [miljo@hillerod.dk](mailto:miljo@hillerod.dk).
17. Analyseresultater skal indberettes til Jupiter senest 6 uger efter at de er udtaget. Indberetning skal ske på anlægsniveau med anlægs-id: 219-0258-00.

#### Gældende for nedsivningen

1. Den samlede mængde oppumpet grundvand, der skal nedsives, må ikke overstige 4.000 m<sup>3</sup>.
2. Nedsivningen skal ske således at den ikke medfører erosionsskader, synlig udfældning af okker eller udledning af suspenderet stof på jordoverfladen.
3. Nedsivningen skal kun ske inden for de markerede 10 områder i ansøgningen (bilag 2).
4. Inden vandet nedsives, skal det analyseres for stofferne nævnt i vilkår 14.
5. Hvis det ikke er muligt at nedsive 4.000m<sup>3</sup> grundvand inden for de markerede områder, skal grundvandet i stedet udledes til Hillerød Forsynings regnvandsledning efter gældende vilkår i denne tilladelse. Ændring fra nedsivning til udledning, skal meddeles til Hillerød Kommune på [miljo@hillerod.dk](mailto:miljo@hillerod.dk)

#### Gældende for udledningen og nedsivningen

6. Såfremt der sker uheld, spild eller lign. som kan påvirke vandløbet eller §3 søerne, skal udledningen/nedsivningen straks indstilles og uheldet meldes til Miljøvagten via **112** hvorefter Hillerød Kommune underrettes på [miljo@hillerod.dk](mailto:miljo@hillerod.dk).

Tilladelsen er midlertidig og gælder til og med d. 1. marts 2020, med mulighed for forlængelse i tilfælde af, at der opstår uventede problemer med projektet.

Tilsynet påhviler Hillerød Kommune.

#### **Lovgrundlag**

Udledningstilladelsen er meddelt i henhold til Miljøbeskyttelseslovens §28 stk. 1.

Nedsivningstilladelsen er meddelt i henhold til §38 i Spildevandsbekendtgørelsen og §19 i Miljøbeskyttelsesloven.

Øvrige tilladelser efter planloven, vandforsyningsloven mv. skal indhentes særskilt.

## **Baggrund**

Cirkelbuen er et nyt boligområde, som skal etableres i Ullerød Nord, i forbindelse med Lokalplan 400.

Ved byggemodningen af Cirkelbuen i Ullerød Nord, er det nødvendigt at etablere en midlertidig grundvandssænkning.

## **Projekt**

Byggemodningen af Cirkelbuen skal udføres i 3 etaper (bilag 3). I forbindelse med byggemodningen er der ved anlæggelse af kloak, behov for midlertidig grundvandssænkning. Dybden for grundvandssænkningen varierer, men vandstanden sænkes til 1 meter under bundkote af den kommende spildevandsledning.

Den forventede samlede vandmængde i hele anlægsperioden, som skal oppumpes i forbindelse med midlertidig grundvandssænkning er ca. 61.510 m<sup>3</sup>.

Cirkelbuens areal er ca. 114.000 m<sup>2</sup>. Området som skal grundvandssænkes er ca. 15.000 m<sup>2</sup> og grundvandssænkningen vil blive udført i 5 etaper (bilag 4).

Der søges om henholdsvis udledning og nedsivning af det oppumpede grundvand. Det forventes at 4000 m<sup>3</sup> af grundvandet nedsives og 12.500 m<sup>3</sup> udledes til Freersvanggrøften og de resterende 45.010 m<sup>3</sup> udledes til Pøle Å via Hillerød Forsynings regnvandsledning.

## **Miljøvurdering**

Hillerød Kommune vurderer, at det er miljømæssigt acceptabelt, at øge den midlertidige udledning af den samlede mængde oppumpet grundvand med 40.000 m<sup>3</sup>, således at den i alt bliver på 61.510 m<sup>3</sup>.

I "Tilladelse til håndtering af regnvand fra Ullerød Nord i LAR-anlæg samt udledning fra Ullerød Byen til Pøle Å" af d. 12. juli 2019, er det vurderet at udledningen på 72 l/s kan ske uden risiko for oversvømmelse af de ånære arealer og erosion i Pøle Å systemet. Udledningen vil først finde sted efter den midlertidige udledning fra Cirkelbuen er stoppet.

### Habitatbekendtgørelsen og Bilag IV arter

Ifølge habitatbekendtgørelsen skal kommunen, før den meddeler en tilladelse til udledning foretage en vurdering af, om det ansøgte kan påvirke Natura 2000-områder (Habitatområde og Fuglebeskyttelsesområde) væsentligt.

Miljømålet for Arresø er at have en god økologisk tilstand, mens det for de 3 engsøer er ringe økologisk tilstand (Strødam Engsø) og dårlig økologisk tilstand (Solbjerg Engsø og Alsønderup Engsø). Vandområdeplan 2015-2021 har fastlagt at Arresø er undtaget for at opnå god økologisk tilstand i denne planperiode, mens de 3 engsøer har fået et mindre strengt miljømål.

Der er for Arresø et krav til reducere af fosfor. Udledning af det oppumpede grundvand vurderes ikke, at være en hindring for denne målsætning, da vandet er oppumpet grundvand, og det derfor heller ikke forventes at der er fosfor i vandet. Hillerød Kommune vurderer derfor, at det ansøgte ikke vil medføre en væsentlig påvirkning af Natura2000 området, da der er tale om en udledning i en kortere periode, samt at vandet filtreres inden udledning.

Der er observeret en hyppig aktivitet af bævere nedstrøms Hillerød By i Pøle Å og tilstødende vådområder. Bæver er optaget på Habitatdirektivets bilag IV. Det vurderes at den udledte mængde ikke er væsentlig i forhold til bævere, hvorfor det vurderes at det for bævere, ikke medfører en væsentligt negativ påvirkning. Det vurderes ligeledes, at der ikke vil være en væsentlig påvirkning af øvrige eventuelle Bilag IV arter. Påvirkningen af levevilkårene for dyrelivet må anses for at være meget små. Hillerød Kommune vurderer derfor, at den ansøgte ændring til udledningstilladelsen, kan tillades uden at recipienterne påvirkes væsentligt.

#### Vandkvalitet

Det forventes, at vandet vil indeholde suspenderet stof. Der er derfor sat vilkår om, at vandet skal være sedimentfrit inden udledningen.

Grænseværdierne for total jern er sat til 2 mg/l og ferro jern (Fe<sup>2+</sup>) 0,2 mg/l. Dette skyldes at påvirkningen af især fisk og fiskeæg ønskes reduceret således, at negative effekter undgås.

#### **Høring**

Den ændrede tilladelse har været i høring hos ansøger (DJ Miljø & Geoteknik P/S) og hos TVP, Hillerød Kommune.

TVP, Hillerød Kommune har kommenteret at der bør være overvågning af §3 vådområder for at sikre mod, at de ikke tørlægges. Vilkår om overvågning af §3 vådområder, er stillet i Tilladesen til midlertidig bortledning af grundvand/grundvandssænkning af d. 14.06.19.

TVP, Hillerød Kommune har også kommenteret at der bør stilles krav om sedimentationscontainer og vandmåler på direkte udledning. I ansøgningsmaterialet, er der beskrevet at det oppumpede grundvand kommer gennem sedimentationscontainer og iltes inden udledning. I vilkår 3 i denne tilladelse, stilles der krav om at udledning og nedsivning skal ske som beskrevet i ansøgningen samt i efterfølgende materiale. Derfor er der indirekte sat vilkår om rensning af grundvandet. Der henvises også til vilkår 8 i tilladelsen, som stiller krav om vandkvaliteten. I vilkår 5 og 6 er der sat krav om maks. volumen for udledningen.

#### **Klagevejledning**

Denne tilladelse kan påklages til Miljø- og Fødevarerklagenævnet i henhold til miljøbeskyttelseslovens § 91 inden for en klagefrist på 4 uger.

Klageberettigede fremgår af miljøbeskyttelseslovens §§ 98, 99 og 100.

Eventuel klage skal indsendes via Klageportalen. Link til Klageportalen findes på forsiden af [www.nmkn.dk](http://www.nmkn.dk).

Klageportalen ligger på [www.borger.dk](http://www.borger.dk) og [www.virk.dk](http://www.virk.dk). Ved klage skal der betales et gebyr. Gebyrets størrelse fremgår af [www.nmkn.dk](http://www.nmkn.dk). Gebyrets størrelse er differentieret alt efter om det er en borger eller en virksomhed der klager.

Klagen sendes gennem Klageportalen til Hillerød Kommune, der har truffet afgørelsen. En klage er indgivet, når den er tilgængelig for myndigheden i Klageportalen og gebyret er betalt.

Miljø- og Fødevareklagenævnet skal som udgangspunkt afvise en klage, der kommer uden om Klageportalen, hvis der ikke er særlige grunde til det.

Hvis der ønskes fritagelse for at bruge Klageportalen, skal en begrundet anmodning fremsendes til Hillerød Kommune. Vi videresender herefter anmodningen til Miljø- og Fødevareklagenævnet, som træffer afgørelse om, hvorvidt anmodningen kan imødekommes.

Denne tilladelse kan i henhold til miljøbeskyttelseslovens § 101 endvidere indbringes for domstolene indtil 6 måneder efter at den er meddelt eller, hvis sagen påklages, inden 6 måneder fra den endelige afgørelse er meddelt.

### **Kontakt**

Hvis der er spørgsmål, kan jeg kontaktes på telefon 72 32 21 51 eller på mail: [mbrj@hillerod.dk](mailto:mbrj@hillerod.dk)

Med venlig hilsen

Maj Brit Fisker

Kopi sendt til:

Hillerød Forsyning, [info@hfors.dk](mailto:info@hfors.dk)

Hillerød Kommune, Gitte Munk, [gimu@hillerod.dk](mailto:gimu@hillerod.dk)

Miljøstyrelsen, [mst@mst.dk](mailto:mst@mst.dk)

Sundhedsstyrelsen/Embedslægen, [hvs@sst.dk](mailto:hvs@sst.dk)

Danmarks Naturfredningsforening, [dn@dn.dk](mailto:dn@dn.dk), [Hilleroed@dn.dk](mailto:Hilleroed@dn.dk)

Danmarks Sportsfiskerforbund, [post@sportsfiskerforbundet.dk](mailto:post@sportsfiskerforbundet.dk)

Danmarks Fiskeriforening, [mail@dkfisk.dk](mailto:mail@dkfisk.dk)

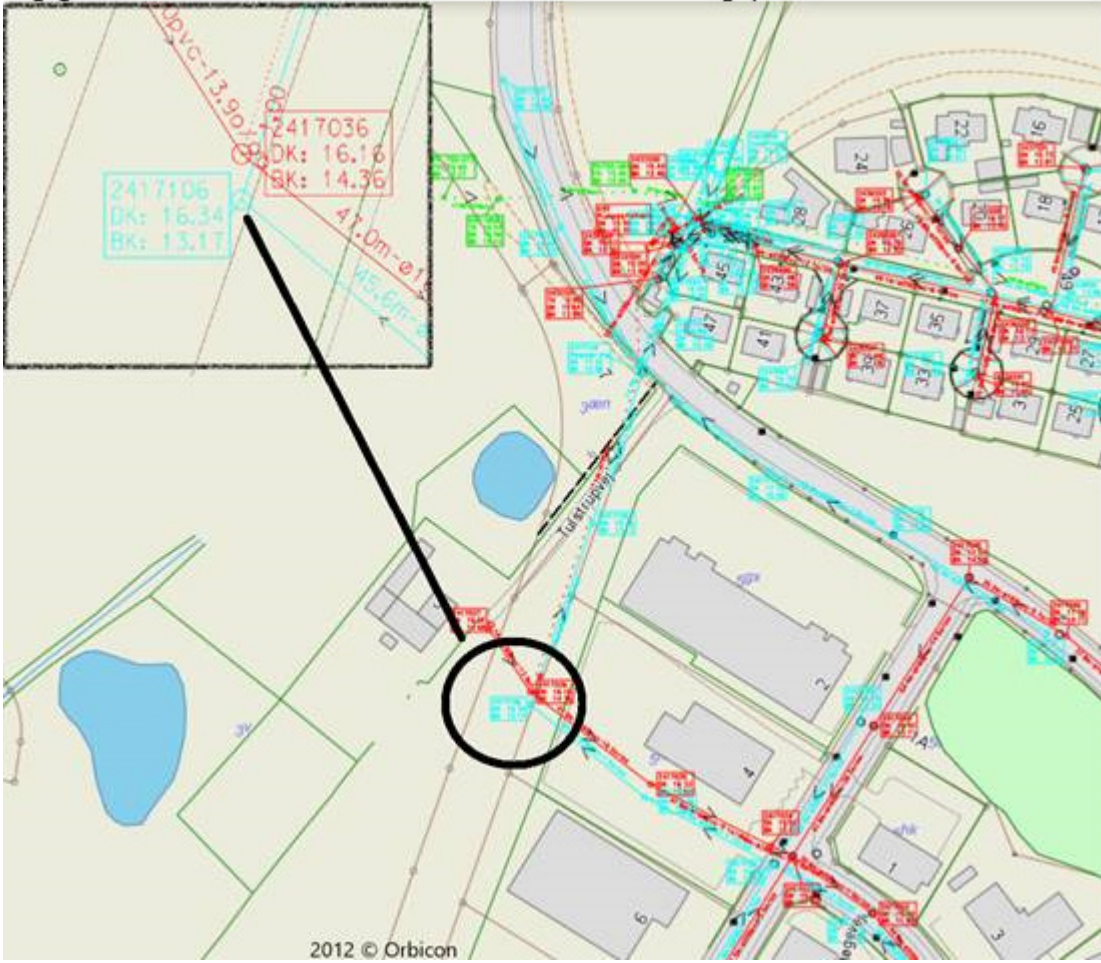
Lystfiskerforeningen, [sekretariatet@lystfiskeriforeningen.dk](mailto:sekretariatet@lystfiskeriforeningen.dk)

Friluftsrådet, [nordsjaelland@friluftsradet.dk](mailto:nordsjaelland@friluftsradet.dk),

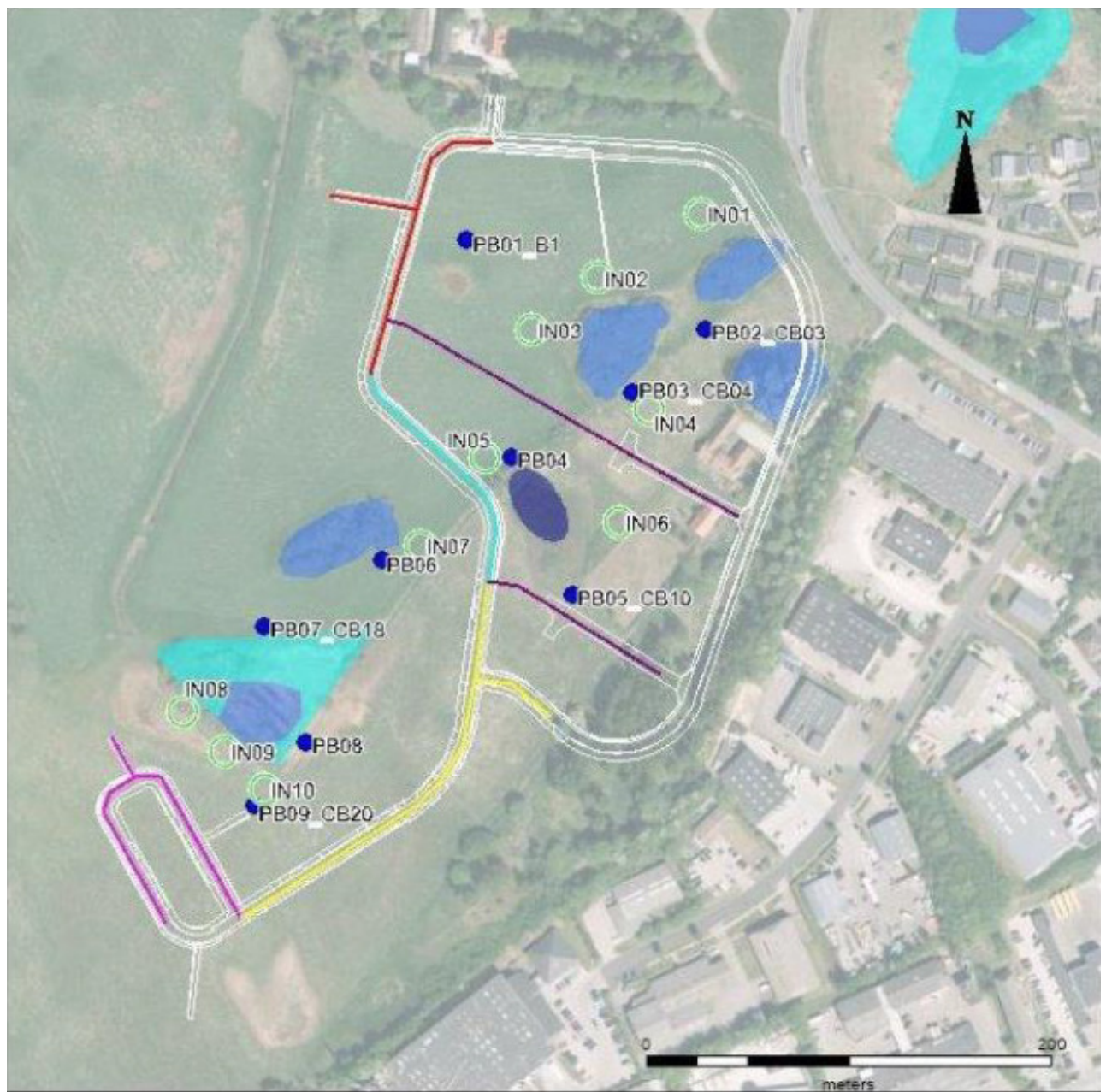
Ferskvandsfiskeriforeningen, [nb@ferskvandsfiskeriforeningen.dk](mailto:nb@ferskvandsfiskeriforeningen.dk)








Dansk Ornitologisk Forening, [natur@dof.dk](mailto:natur@dof.dk)

**Bilag 1**



## Bilag 2

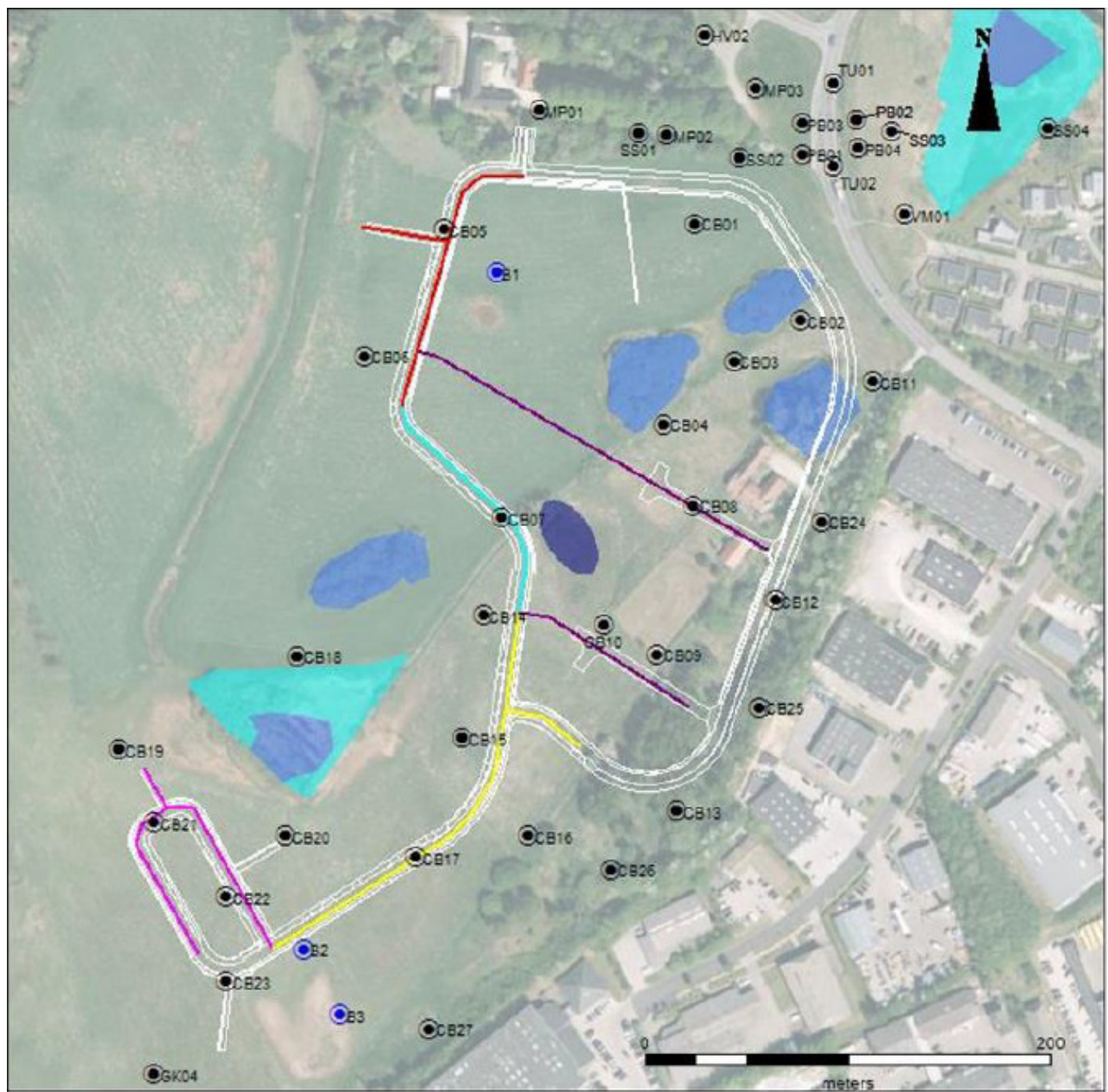


- |  |  |
|--|--|
|  Scenarie 1 |  Eksisterende sø som skal nedlægges |
|  Scenarie 2 |  § 3 Mose                           |
|  Scenarie 3 |  § 3 Sø                             |
|  Scenarie 4 |  Infiltrationsbrønde/faskiner       |
|  Scenarie 5 |  Pejleboringer                      |





## Bilag 4



- |  |  |
|--|--|
|  Scenarie 1 |  Boringer                           |
|  Scenarie 2 |  Boringer (omtrentlig placering)    |
|  Scenarie 3 |  Eksisterende sø som skal nedlægges |
|  Scenarie 4 |  § 3 Mose                           |
|  Scenarie 5 |  § 3 Sø                             |