

Ikano Bolig A/S
Stationsparken 24,2
2600 Glostrup



Sendt digitalt til CVR 39184745

Tilladelse til midlertidig udledning og nedsivning af oppumpet grundvand

Miljø og Byg

Hillerød Kommune har i maj 2019 modtaget de sidste oplysninger til ansøgningen om udledning og nedsivning af oppumpet grundvand til Pøle Å via offentlig kloak. Udledningen sker i forbindelse med byggemodningen af storparcellen Cirkelbuen i Ullerød Nord, matr. 3v Ullerød By, Ullerød.

Dato 28-06-2019

Hillerød Kommune
Trollesmindealle 27
3400 Hillerød

Ansøgningen er indsendt af Louise Stenander fra DJ Miljø & Geoteknik P/S på vegne af IKANO Bolig A/S.

Tlf. 7232 0000
Fax 7232 3213
Email MBRJ@hillerod.dk
www.hillerod.dk

Afgørelse

Hillerød Kommune meddeler herved tilladelse til udledning til Pøle Å via offentlig regnvandsledning i henhold til Miljøbeskyttelsesloven¹ § 28, stk. 1 samt til nedsivning via infiltrationsbrønde i henhold til §38 i Spildevandsbekendtgørelsen² og §19 i Miljøbeskyttelsesloven på følgende vilkår:

Sag 19/5617

1. Tilladelsen er gældende til d. 1. marts 2020.
2. Der må maksimalt udledes samt nedsives 11.510 m³ grundvand i forbindelse med projektet.
3. Udledning og nedsivning/reinfiltration skal ske som beskrevet i ansøgningen samt i efterfølgende materiale.
4. Dem der arbejder med udledningen og nedsivningen, skal være bekendt med vilkårene i denne tilladelse.

Gældende for udledningen

5. Der må maks. udledes 6 m³/t, svarende til 1,67 l/s til Hillerød Forsynings regnvandsledning.
6. I spidsbelastninger af ca. en times varighed, må der maksimalt udledes 15 m³/t, svarende til 4 l/s.
7. Det oppumpede grundvand skal udledes til regnvandsbrønd nr. 2417106 (bilag 1).

¹ Bekendtgørelse af lov om Miljøbeskyttelse LBK nr. 241 af 13/03/2019

² I henhold til § 38 i Spildevandsbekendtgørelsen, BEK. nr. 1469 af 12/12/2017

8. Vandet skal inden udledning være sedimentfrit. Kvaliteten af det udledte vand skal som udgangspunkt overholde miljøkvalitetskravene for overfladevand³. Om nødvendigt, skal grundvandet behandles i et sand- og/eller kulfilter inden det udledes.
9. Tilladelsen bortfalder såfremt beregningernes forudsætninger eller vilkår sat i denne tilladelse ikke overholdes. I den forbindelse skal Hillerød Kommune straks orienteres på miljo@hillerod.dk og mbrj@hillerod.dk.
10. Udledningen skal ske således, at den ikke medfører erosionsskader, synlig udfældning af okker eller udledning af suspenderet stof.
11. Ved skader på vandløbet skal ansøger, for egen regning, sikre at vandløbets tilstand genoprettes.
12. Vandet skal inden udledning overholde følgende kravværdier:

Analyse-parametre	Kravværdier
Ammonium/ammoniak	≤ 1 mg/l
Ferro-jern	≤ 0,2 mg/l
Total-jern (Fe)	≤ 2 mg/l
1,1-dichlorethylen	≤ 6,8 µg/l
Suspenderet stof (SS)	≤ 30 mg/l
Bundfældeligt stof (BS)	≤ 0,5 ml/l
pH	6,5 (min) – 8,5 (maks)
Iltmætning eller Iltkoncentration	Minimum 60 % eller Minimum 8 mg/l

13. Til kontrol af vilkår 13 skal vandet analyseres for ammonium/ammoniak, ferro-jern, total-jern(Fe), chlorerede stoffer, suspenderet stof (SS), bundfældeligt stof (BS), pH, iltmætning eller iltkoncentration. Vandet skal analyseres 1-2 døgn efter pumpestart. Prøverne skal udtages efter rensning og iltning og inden udledning til Pøle Å via Hillerød Forsynings regnvandsledning.
14. Ved overskridelse af miljøkvalitetskravene jf. bekendtgørelse om fastlæggelse af miljømål for vandløb, søer, overgangsvande, kystvande og grundvand³ (bilag 2, del B tabel 3 – kolonne 5) skal udledningen straks ophøre. Ansøger skal redegøre for hvordan kravværdierne overholdes inden udledningen kan genoptages.
15. Udgifter til prøvetagning og analyse afholdes af ansøger. Alle analyser skal udtages og analyseres akkrediteret. Analyseresultater sendes til Hillerød Kommune på miljo@hillerod.dk.
16. Analyseresultater skal indberettes til Jupiter senest 6 uger efter at de er udtaget. Indberetning skal ske på anlægsniveau.

³ Bekendtgørelse om fastlæggelse af miljømål for vandløb, søer, overgangsvande, kystvande og grundvand BEK nr. 1625 af 19/12/2017.

Gældende for nedsivningen

17. Den samlede mængde oppumpet grundvand, der skal nedsives, må ikke overstige 4.000 m³.
18. Nedsivningen skal ske således at den ikke medfører erosionsskader, synlig udfældning af okker eller udledning af suspenderet stof på jordoverfladen.
19. Nedsivningen skal kun ske inden for de markerede 10 områder i ansøgningen (bilag 2).
20. Inden vandet nedsives, skal det analyseres for stofferne nævnt i vilkår 14.
21. Hvis det ikke er muligt at nedsive 4.000m³ grundvand inden for de markerede områder, skal grundvandet i stedet udledes til Hillerød Forsynings regnvandsledning efter gældende vilkår i denne tilladelse. Ændring fra nedsivning til udledning, skal meddeles til Hillerød Kommune på miljo@hillerod.dk

Gældende for udledningen og nedsivningen

22. Såfremt der sker uheld, spild eller lign. som kan påvirke vandløbet eller §3 søerne, skal udledningen/nedsivningen straks indstilles og uheldet meldes til Miljøvagten via **112** hvorefter Hillerød Kommune underrettes på miljo@hillerod.dk.

Tilladelsen er midlertidig og gælder til og med d. 1. marts 2020, med mulighed for forlængelse i tilfælde af, at der opstår uventede problemer med projektet.

Tilsynet påhviler Hillerød Kommune.

Lovgrundlag

Udledningstilladelsen er meddelt i henhold til Miljøbeskyttelseslovens §28 stk. 1.

Nedsivningstilladelsen er meddelt i henhold til §38 i Spildevandsbekendtgørelsen og §19 i Miljøbeskyttelsesloven.

Øvrige tilladelser efter planloven, vandforsyningsloven mv. skal indhentes særskilt.

Baggrund

Cirkelbuen er et nyt boligområde, som skal etableres i Ullerød Nord, i forbindelse med Lokalplan 400.

Ved byggemodningen af Cirkelbuen i Ullerød Nord, er det nødvendigt at etablere en midlertidig grundvandssænkning.

Projekt

Byggemodningen af Cirkelbuen skal udføres i 3 etaper (bilag 3). I forbindelse med byggemodningen er der ved anlæggelse af kloak,

behov for midlertidig grundvandssænkning. Dybden for grundvandssænkningen varierer, men vandstanden sænkes til 1 meter under bundkote af den kommende spildevandsledning.

Den forventede samlede vandmængde i hele anlægsperioden, som skal oppumpes i forbindelse med midlertidig grundvandssænkning er ca. 11.510 m³.

Cirkelbuens areal er ca. 114.000 m². Området som skal grundvandssænkes er ca. 15.000 m² og grundvandssænkningen vil blive udført i 5 etaper (bilag 4).

Der søges om henholdsvis udledning og nedsivning af det oppumpede grundvand. Det forventes at 4000 m³ af grundvandet nedsives og de resterende 7500m³ udledes til Pøle Å via Hillerød Forsynings regnvandsledning.

Miljøvurdering

Hillerød kommune vurderer, at det er miljømæssigt acceptabelt, at udlede oppumpet grundvand til Hillerød Forsynings regnvandsledning med udløb til Pøle Å samt nedsivning af oppumpet grundvand på vilkår. Herudover vurderes det, at rensning af grundvandet skal ske ved kilden således, at udledning til Pøle Å via regnvandsledning ikke forårsager tilsanding af ledninger.

Vandkvalitet

Det forventes, at vandet vil indeholde suspenderet stof. Der er derfor sat vilkår om, at vandet skal være sedimentfrit inden udledningen.

Grænseværdierne for total jern er sat til 2 mg/l og ferro jern (Fe²⁺) 0,2 mg/l. Dette skyldes at påvirkningen af især fisk og fiskeæg ønskes reduceret således, at negative effekter undgås.

Høring

Tilladelsen har været i høring hos projektejer (Ikano Bolig A/S), ansøger (DJ Miljø & Geoteknik P/S), TVP, Hillerød Kommune og hos Hillerød Forsyning.

På vegne af Ikano Bolig er DJ Miljø & Geoteknik kommet med følgende bemærkninger. På baggrund af kommentarer, er følgende vilkår fjernet fra tilladelsen: *Udledningen skal ophøre straks, hvis der påvises skader på omkringliggende ejendomme som følge af udledningen.* Vilkåret er fjernet, da det er en forholdsvis lille udledning over en længere periode, som vurderes ikke at berøre omkringliggende ejendomme.

TVP, Hillerød Kommune har kommenteret at der bør være overvågning af §3 vådområder for at sikre mod, at de ikke tørlægges. Vilkår om overvågning af §3 vådområder, er stillet i Tilladesen til midlertidig bortledning af grundvand/grundvandssænkning af d. 14.06.19.

TVP, Hillerød Kommune har også kommenteret at der bør stilles krav om sedimentationscontainere og vandmåler på direkte udledning. I ansøgningsmaterialet, er der beskrevet at det oppumpede grundvand kommer gennem sedimentationscontainere og iltens inden udledning. I vilkår 3 i denne tilladelse, stilles der krav om at udledning og nedsivning skal ske som beskrevet i ansøgningen samt i efterfølgende materiale. Derfor er der indirekte sat vilkår om rensning af grundvandet. Der henvises også til vilkår 8 i tilladelsen, som stiller krav om vandkvaliteten. I vilkår 5 og 6 er der sat krav om maks. volumen for udledningen.

Klagevejledning

Denne tilladelse kan påklages til Miljø- og Fødevareklagenævnet i henhold til miljøbeskyttelseslovens § 91 inden for en klagefrist på 4 uger.

Klageberettigede fremgår af miljøbeskyttelseslovens §§ 98, 99 og 100.

Eventuel klage skal indsendes via Klageportalen. Link til Klageportalen findes på forsiden af www.nmkn.dk.

Klageportalen ligger på www.borger.dk og www.virk.dk. Ved klage skal der betales et gebyr. Gebyrets størrelse fremgår af www.nmkn.dk. Gebyrets størrelse er differentieret alt efter om det er en borger eller en virksomhed der klager.

Klagen sendes gennem Klageportalen til Hillerød Kommune, der har truffet afgørelsen. En klage er indgivet, når den er tilgængelig for myndigheden i Klageportalen og gebyret er betalt.

Miljø- og Fødevareklagenævnet skal som udgangspunkt afvise en klage, der kommer uden om Klageportalen, hvis der ikke er særlige grunde til det.

Hvis der ønskes fritagelse for at bruge Klageportalen, skal en begrundet anmodning fremsendes til Hillerød Kommune. Vi videresender herefter anmodningen til Miljø- og Fødevareklagenævnet, som træffer afgørelse om, hvorvidt anmodningen kan imødekommes.

Denne tilladelse kan i henhold til miljøbeskyttelseslovens § 101 endvidere indbringes for domstolene indtil 6 måneder efter at den er meddelt eller, hvis sagen påklages, inden 6 måneder fra den endelige afgørelse er meddelt.

Kontakt

Hvis der er spørgsmål, kan jeg kontaktes på telefon 72 32 21 51 eller på mail: mbrj@hillerod.dk

Med venlig hilsen

Maj Brit Fisker
Miljøsagsbehandler

Kopi sendt til:

Hillerød Forsyning, info@hfors.dk

Hillerød Kommune, Gitte Munk, gimu@hillerod.dk

Miljøstyrelsen, mst@mst.dk

Sundhedsstyrelsen/Embedslægen, hvs@sst.dk

Danmarks Naturfredningsforening, dn@dn.dk, Hilleroed@dn.dk

Danmarks Sportsfiskerforbund, post@sportsfiskerforbundet.dk

Danmarks Fiskeriforening, mail@dkfisk.dk

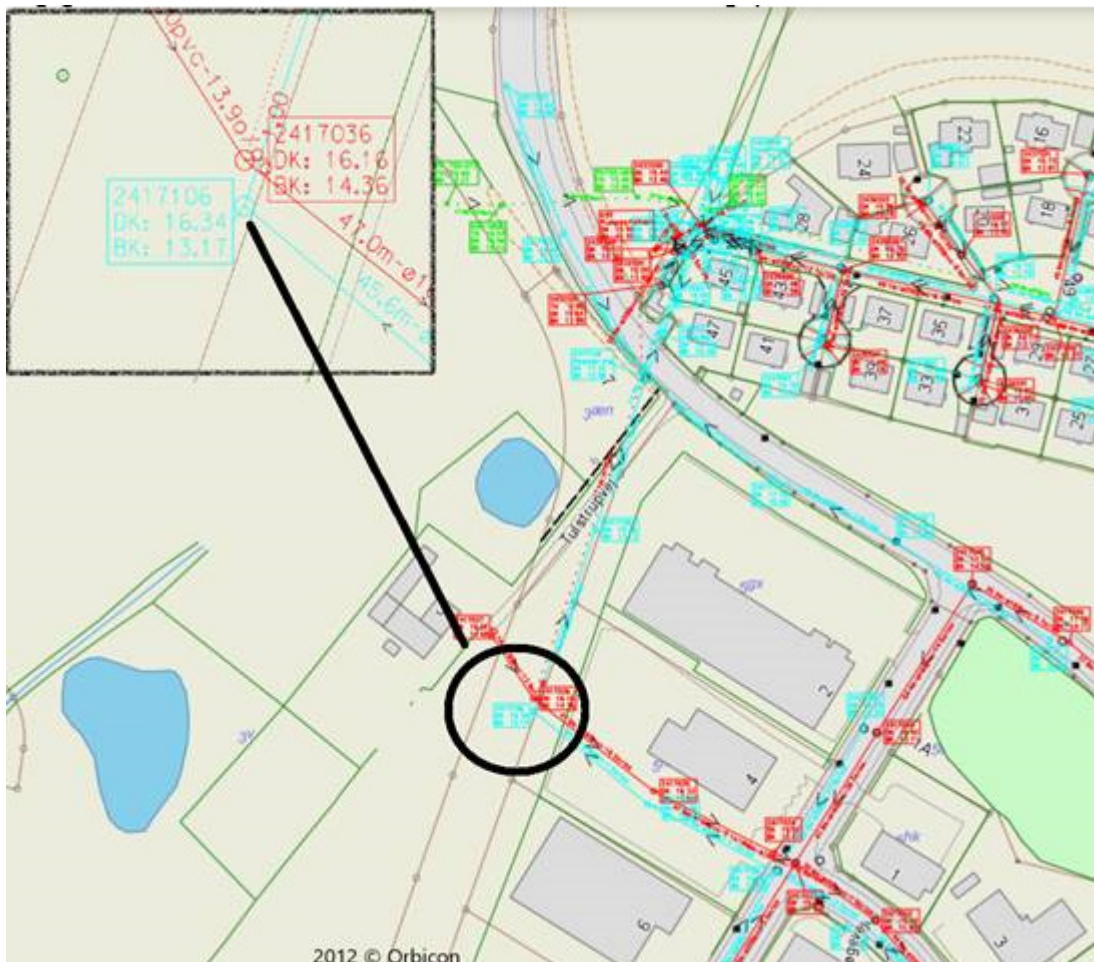
Lystfiskerforeningen, sekretariatet@lystfiskeriforeningen.dk

Friluftsrådet, nordsjaelland@friluftsradet.dk,

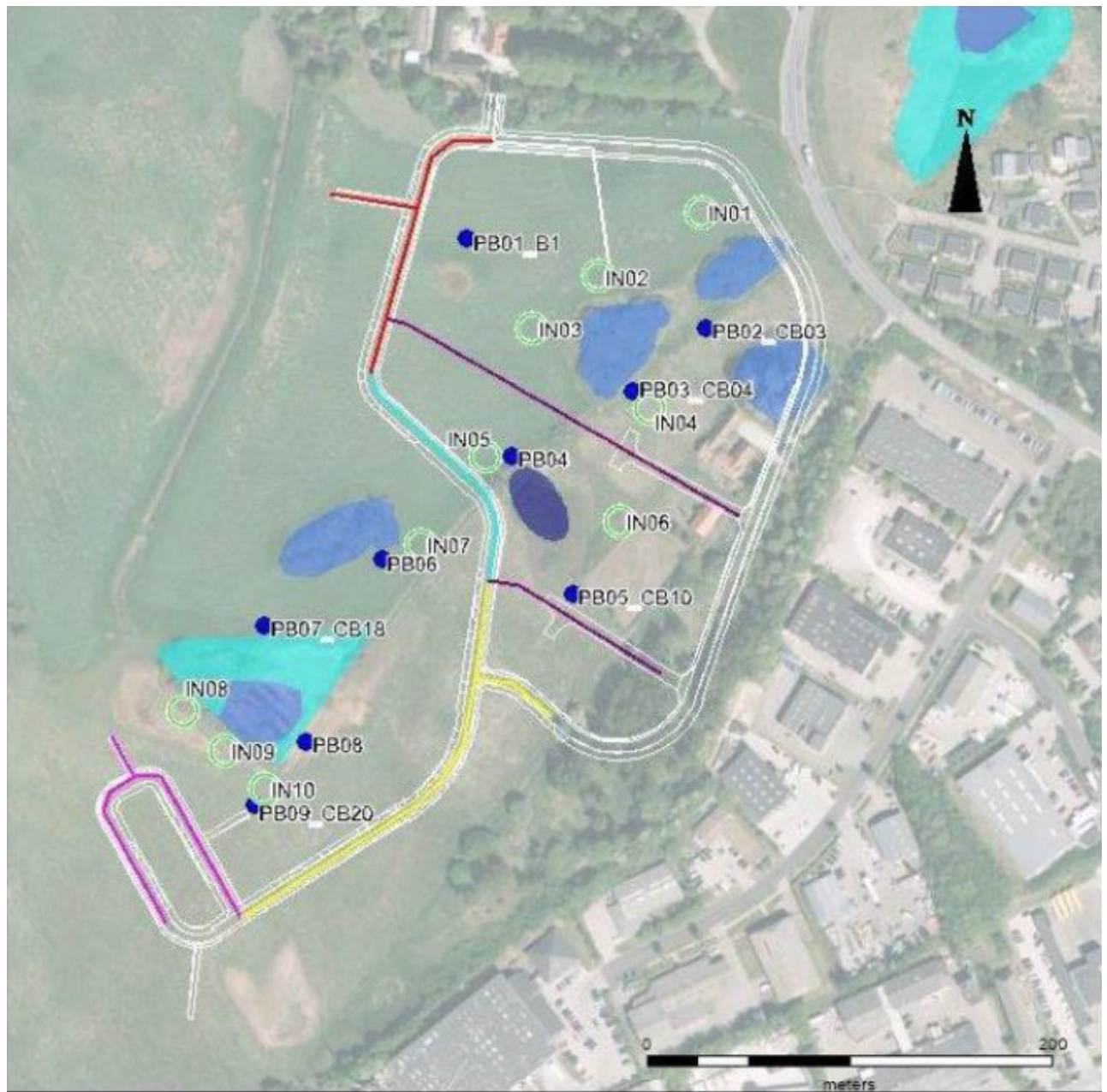
Ferskvandsfiskeriforeningen, nb@ferskvandsfiskeriforeningen.dk

Dansk Ornitologisk Forening, natur@dof.dk

Bilag 1

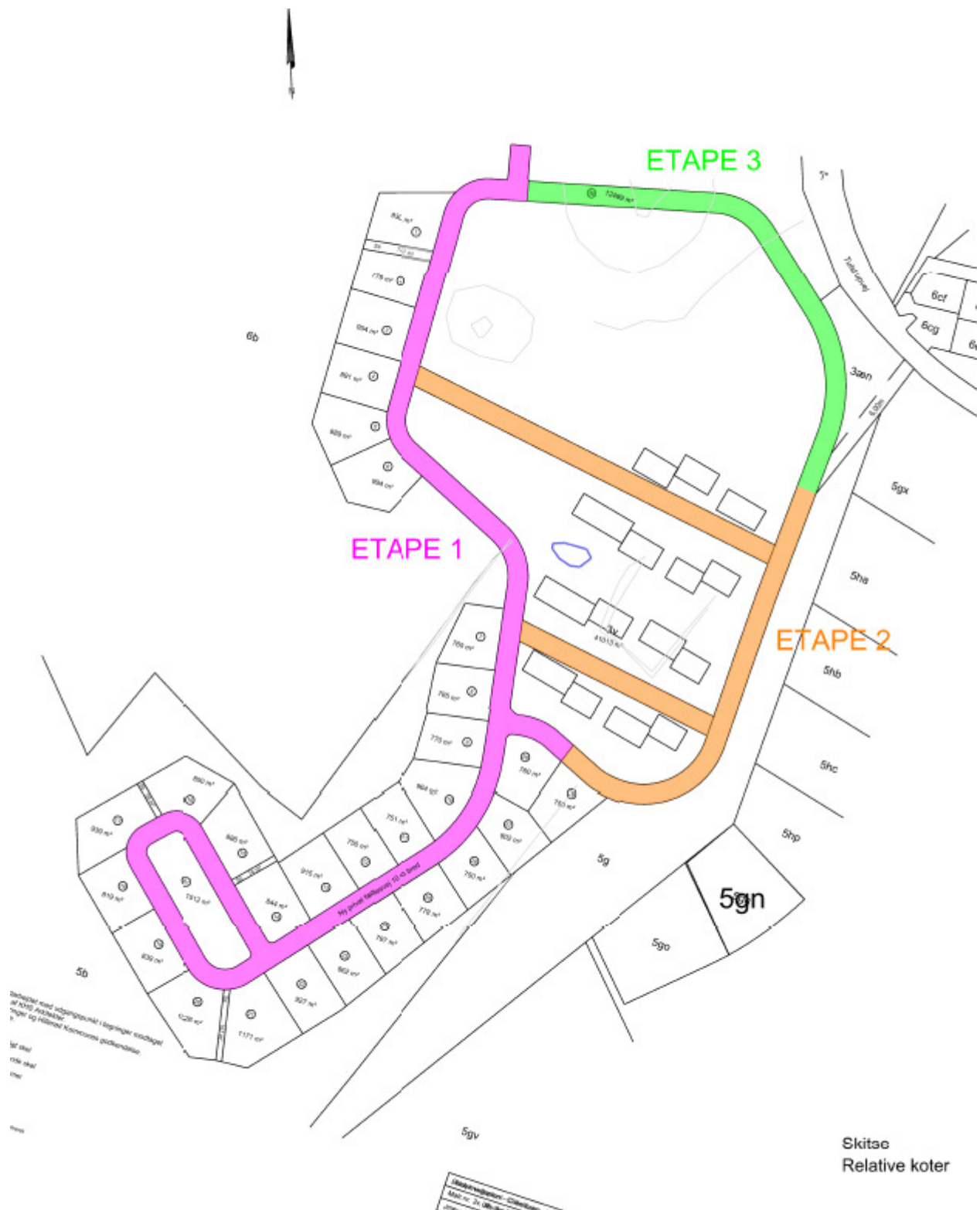


Bilag 2



- | | |
|--|--|
|  Scenarie 1 |  Eksisterende sø som skal nedlægges |
|  Scenarie 2 |  § 3 Mose |
|  Scenarie 3 |  § 3 Sø |
|  Scenarie 4 |  Infiltrationsbrønde/faskiner |
|  Scenarie 5 |  Pejleboringer |

Bilag 3



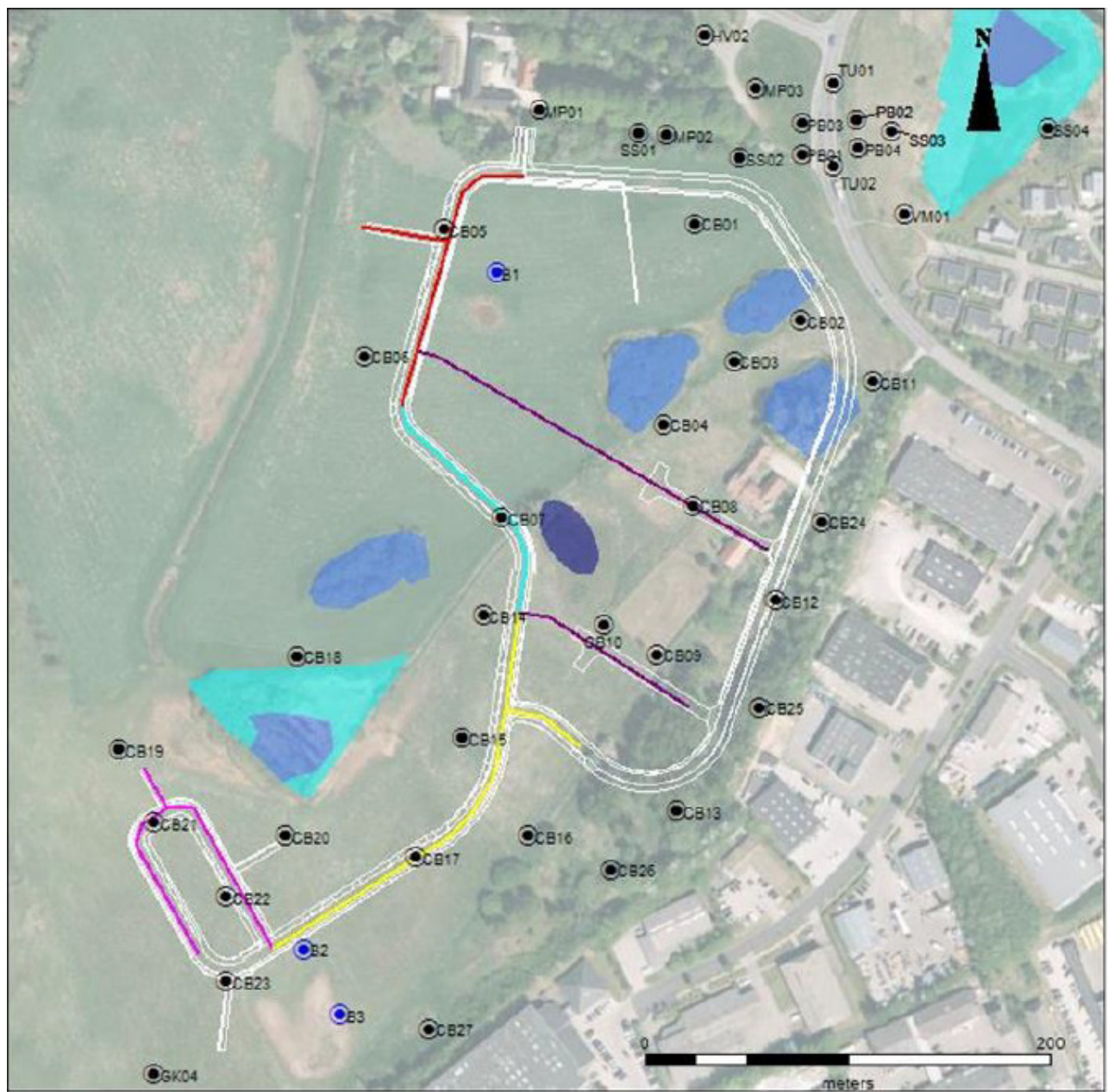
DJ MILJØ & GEOTEKNIK P/S
 FALKEVEJ 12
 3400 HILLERØD
 TLF. 25 94 06 66

RÅDGIVENDE INGENIØRER FRI
 ENERGIVEJ 3
 4180 BORØ
 TLF. 57 88 06 66

HESTHAVEN 21 O, 1. sal
 5200 ODENSE S
 TLF. 45 29 06 66

dj@dj-mg.dk
 www.dj-mg.dk

Bilag 4



- | | | | |
|---|------------|---|------------------------------------|
|  | Scenarie 1 |  | Boringer |
|  | Scenarie 2 |  | Boringer (omtrentlig placering) |
|  | Scenarie 3 |  | Eksisterende sø som skal nedlægges |
|  | Scenarie 4 |  | § 3 Mose |
|  | Scenarie 5 |  | § 3 Sø |