

Sendes til alle klageberettigede via mail



Hillerød Kommune har afgjort at der ikke skal gennemføres en miljøvurdering af tillæg 2 til vandforsyningsplan 2015-27.

**Klima, Natur og
Byplan**

Hillerød Kommune har udarbejdet et forslag til tillæg 2 til vandforsyningsplan 2015-27 for Hillerød Kommune. Der er i henhold til miljøvurderingsloven udført en screening af planforslagets påvirkning af miljøet.

Dato 26-04-2019

Hillerød Kommune har gennemført en screening efter de kriterier, der er angivet i miljøvurderingslovens bilag 3. I screeningen er der anvendt et skema med en række miljøtemaer, herunder de temaer, som en miljøvurdering jf. lovens § 1 stk. 2 skal omfatte. Dette er vedlagt denne afgørelse som bilag 1.

Hillerød Kommune
Trollesmindealle 27
3400 Hillerød

Tlf. 7232 0000
Fax 7232 3213
Email MBS@hillerod.dk
www.hillerod.dk

Sag 18/18914

Forslag til tillæg til vandforsyningsplan vurderes på baggrund af screeningen, ikke at kunne få en væsentlig indvirkning på miljøet, og er derfor ikke omfattet af krav om miljøvurdering. Afgørelsen er truffet i henhold til § 10 i Miljøvurderingsloven. Ved afgørelsen er der især lagt vægt på at der ikke vurderes at være væsentlige konsekvenser for beskyttet natur, herunder Natura 2000 og bilag IV arter.

Tillægget til vandforsyningsplanen giver mulighed for fremtidige anlægsarbejder med henblik på etablering af en rørledning som forbinder Hillerød Forsyning med Meløse vandværk. Før anlægsarbejderne sættes i gang skal der gennemføres en screening af om projektet skal miljøvurderes i henhold til § 21 i miljøvurderingsloven (VVM).

Retsregler

Ved afgørelsen anvendes følgende retsregler:

- Miljøvurderingsloven (Lov om miljøvurdering af planer og programmer og af konkrete projekter (VVM), jf. lov nr. 425 af 18. maj 2016 udmøntet i Lovbekendtgørelse nr. 1225 af 25. oktober 2018.

Ifølge miljøvurderingslovens § 8, stk. 2, nr. 2, skal myndigheden gennemføre en vurdering af, om planer og programmer kan få væsentlig indvirkning på miljøet, når disse i øvrigt fastlægger rammerne for fremtidige anlægstilladelser og kan forventes at få væsentlig indvirkning på miljøet.

Tillæg 2 til Vandforsyningsplan 2015-2027

Tillæg 2 til vandforsyningsplanen skaber de planmæssige rammer for en hensigtsmæssig forsyning af drikkevand i Meløse. I første omgang anlægges en forsyningsledning mellem Hillerød Forsyning og Meløse Vandværk A.m.b.a. På sigt skal Meløse Vandværks borer, vandbehandlingsanlæg og tanke nedlægges og forsyningsledningen føres videre til St. Lyngby Vandværk

Offentliggørelse

Afgørelsen offentliggøres den 26.04.2019 på Hillerød Kommunes hjemmeside www.hillerod.dk.

Klagevejledning

Hvis du ønsker at klage over denne afgørelse, kan du klage til Miljø- og Fødevarerklagenævnet.

Klagen skal indgives inden 4 uger efter offentliggørelse af denne afgørelse.

Denne afgørelse kan i henhold til § 48, stk. 3 i lov om miljøvurdering af planer og programmer og af konkrete projekter (VVM) påklages til Miljø- og Fødevarerklagenævnet.

Klageberettigede er jf. lovens § 50:

- Miljø- og fødevarerministeren,
- Enhver med retlig interesse i sagens udfald
- Landsdækkende foreninger og organisationer, der som formål har beskyttelsen af natur og miljø eller varetagelsen af væsentlige brugerinteresser inden for arealanvendelsen og har vedtægter eller love, som dokumenterer deres formål, og som repræsenterer mindst 100 medlemmer.

Du klager via Klageportalen, som du finder via www.naevneneshus.dk, www.borger.dk eller www.virk.dk. Du logger på Klageportalen med NEM-ID. En klage er indgivet, når den er tilgængelig for Hillerød Kommune via Klageportalen. Når du klager, skal du betale et gebyr på 900,- kr. for borgere og 1.800,- kr. for virksomheder, organisationer og offentlige myndigheder.

I Klageportalen sendes din klage automatisk først til Hillerød Kommune. Hvis Hillerød Kommune fastholder afgørelsen, Hillerød Kommune klagen videre til behandling i nævnet via Klageportalen. Du får besked om videresendelsen.

Miljø- og Fødevarerklagenævnet afviser din klage, hvis du sender den uden om Klageportalen, medmindre du forinden er blevet fritaget for brug af Klageportalen. Hvis du ønsker at blive fritaget for at bruge Klageportalen, skal du sende en begrundet anmodning til Hillerød Kommune. Hillerød Kommune videresender herefter din anmodning til nævnet, som træffer afgørelse om, hvorvidt du kan fritages. Se betingelserne for at blive fritaget på www.naevneneshus.dk.

Med venlig hilsen

Marianne Brink Sørensen
Projektleder

**Lov om Miljøvurdering
screening af tillæg 2 til vandforsyningsplan 2015-2027**

**HILLERØD KOMMUNE
By og Miljø**

Planens navn: Tillæg 2 til vandforsyningsplan 2015-2027 for Hillerød Kommune
Formålet med tillægget er, at skabe planmæssige rammer for en hensigtsmæssig forsyning med drikkevand i Meløse Vandværk A.m.b.a. og Nejede-Møllehøj Vandværks forsyningsområde.
For Meløse vandværk betyder gennemførelsen af planen at der skabes planmæssig rammer for en hensigtsmæssig forsyning med drikkevand i Meløse Vandværk A.m.b.a. og Nejede-Møllehøj Vandværks forsyningsområde.
I første omgang anlægges en forsyningsledning mellem Hillerød Forsyning og Meløse Vandværk A.m.b.a. På sigt skal Meløse Vandværks borer, vandbehandlingsanlæg og tanke nedlægges
Derfor har Hillerød Kommune udarbejdet dette tillæg til vandforsyningsplanen, der viser placeringen af den kommende forbindelsesledning mellem Meløse Vandværk A.m.b.a. og Hillerød Forsyning og angiver at Meløse Vandværks borer, vandbehandlingsanlæg og tanke nedlægges. Tillægget ikke ændrer på forsyningsområdet til Nejede-Møllehøj Vandværk, der i dag distribuerer drikkevand modtaget fra Meløse Vandværk.
Projektet placering fremgår af kortet nedenfor.

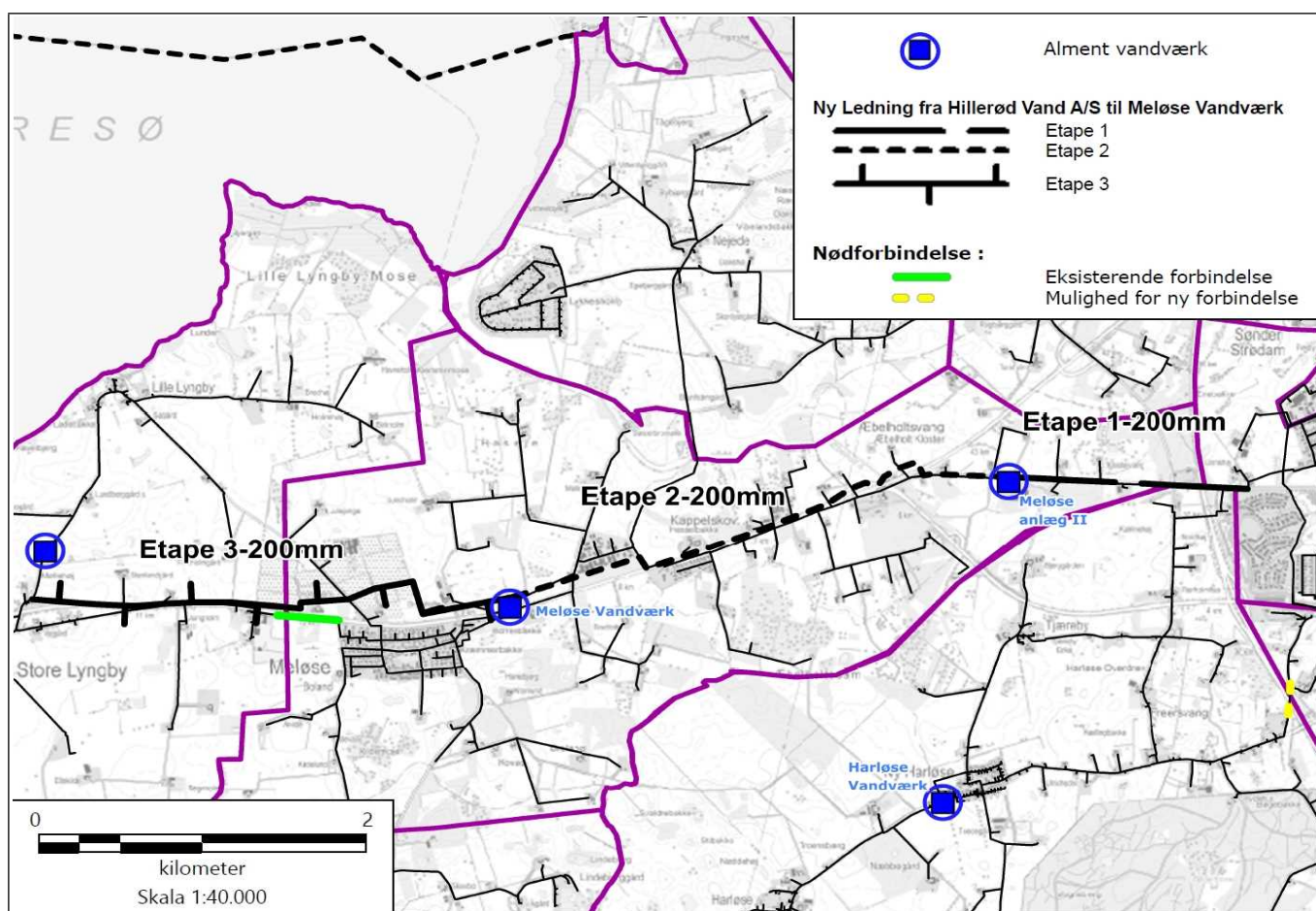
Indledende screening	Ja	Nej	Bemærkninger
Åbner planen mulighed for fremtidige anlægstilladelser til projekter, der er omfattet af lovens (LBK nr. 1225 af 25/10/2018) bilag 1 og/eller 2?	x		Gennemførelse af planen åbner mulighed for fremtidige tilladelser omfattet af bilag 2 punkt 10j - anlæg af vandledninger over større afstande, samt bilag punkt 10m, arbejder i forbindelse med indvinding af grundvand og kunstig tilførsel af grundvand som ikke er omfattet af bilag 1
Kan planen påvirke et internationalt naturbeskyttelsesområde væsentligt?		x	
Fastlægger planen anvendelse af mindre områder på lokalt plan eller indeholder planen kun mindre ændringer i en gældende plan?	x		Planen er omfattet af miljøvurderingslovens §8 stk 1 nr 1 og stk 2 nr 1.

Skal planen miljøvurderes:	Ja	Nej
Begrundelse / bemærkninger:		x
Planen omfatter et mindre område og der er ikke ved screeningen identificeret konsekvenser af planen som kan påvirke miljøet væsentligt.		

J.nr.: 18/18914 Udarbejdet af: Marianne Brink Sørensen Dato: 06.03.2018	Ikke relevant	Ikke væsentlig	Væsentlig/under søges nærmere	Bemærkninger Begrundelser for vurdering, lovgivning mv. og/eller uddybning af hvad der bør undersøges nærmere.
Byplanlægning & landskab				
Landskabelig/byarkitektonisk værdi (grønne områder? særlige landskaber? Geologiske særpræg? byspredning? Byarkitektoniske/strukturel sammenhæng? Placering i forhold til trafikstruktur, naboforhold)	x			
Skovrejsning/skovnedlæggelse	x			
Kulturhistoriske forhold (bygninger/SAVE? Kirke? Kulturhistoriske byområder/interesser? Fortidsminder?)	x			
Friluftsliv/rekreative interesser	x			
Dyre- og planteliv samt mangfoldighed (spredningskorridor? Fuglebeskyttelsesområder/Områder omfattet af habitatdirektiv? Sårbare naturtyper/Biotoper? Natura2000? Listearter? Påvirkning/nedslidning af levesteder?)		x		Nærmeste Natura 2000 område er Gribskov 1, 5 km fra planområdet. Nærmeste habitatområde er ligeledes Gribskov 1.5 km fra planområdet. Anlæggets udformning og udstrækning vurderes ikke at kunne påvirke naturområderne I forbindelse med nedlæggelse af borer og eventuel ansøgning om øget vandindvinding skal ansøger dokumentere at der ikke er væsentlig påvirkning af overfladenære vandforekomster og naturområder. Grundvandsmyndigheden bemærker, at det ikke kræver en egentlig tilladelse at nedlægge Meløse Vandværks borer, kun en anmeldelse og der ikke er pligt til at vurdere påvirkningen herved. Hvis grundvandsindvindingen ændres, kan ændringen på sigt medføre stigning og sænkning af den terrænnære grundvandsstand. Grundvandsmyndigheden vurderer, at ophør af indvindingen til Meløse Vandværk ikke vil have nogen væsentlig betydning for naturområder, da de nærmeste ligger i en afstand af ca. 200 m og der er tale om stop af en mindre indvinding og den nærmeste naturområde ligger i en afstand af 200 meter fra disse (tilladelse på 70.000 m3 fordelt på 3 borer). Tillæg 2 til vandforsyningsplan 2015-2027 sætter ikke bindende rammer for fremtidige anlægsarbejder. Hvis Hillerød Forsyning søger om fornyelse af indvindingstilladelse til St. Lyngby Vandværk vil der i den forbindelse ske en vurdering, hvor de konkrete betydninger for grundvandsstanden vil blive belyst i henhold til reglerne i lov om miljøvurdering af planer og programmer og af konkrete projekter (VVM) og vandforsyningsloven.
Fredning og naturbeskyttelse (§3? Beskyttelseslinjer? Diger?)	x			
Forurening				
Støj og vibrationer (særligt ift. boliger fra erhverv, trafik, tekniske installationer, varelevering mv.)	x			
Lys og/eller refleksioner	x			
Luft	x			
Jord	x			

Grundvand (særlige drikkevandsressourcer? Ny anvendelse giver risiko for grundvandsforurening?)	x			Planen forventes ikke at have væsentlige konsekvenser for grundvandsforekomster, da vandforbruget i Hillerød Kommune ikke øges som konsekvens af planen og der derudover kun er en mindre ændring af forsyningsstrukturen, da der kun er tale om en omfordeling af ca. 75.000 m ³ svarende til forbruget i Meløse og Nejedemøllehøj forsyningsområder. Derudover er vandindvindingen i alle tilfælde knyttet til kalken.
Overfladevand (separering? Forsinkelse? Udledning til vandmiljø?)	x			Ændring af forsyningsstrukturen giver ikke anledning til afledning af overfladevand i nævneværdig grad. Meløse Vandværk har i dag tilladelse til at udlede filterskyllevand til Mejerigrøften og Æbelholt Å. I øvrigt bemærkes det, at det i henhold til de privatsretlige regler er Meløse Vandværks ansvar, at orientere ejendomme, der potentielt kan blive påvirket af ophør af vandindvindingen om at det i rimelig tid inden vandindvindingen stoppes.
Udledning af spildevand (til rensningsanlæg?)	x			
Klimatiske faktorer (befæstigelsesgrad? Modvirkning af oversvømmelse, Vind/læ, sol/skygge)	x			
Jordforurening /Områdeklassificering (kendskab til forurening? Omfattet af eller udtaget af områdeklassificering? Ved overførelse af landzoneareal til byzone - husk bemærkning i LP's redegørelse).	x			
Ressourceanvendelse				
Arealforbrug	x			
Energiforbrug (øget forbrug af fossilt brændsel? Øget udledning af CO ₂ ? Ozonnedbrydende stoffer?)	x			
Vandforbrug	x			
Produkter, materialer, råstoffer	x			
Kemikalier, miljøfremmede stoffer	x			
Affald, genanvendelse	x			
Geoteknik (behov for ekstrarundering?)	x			
Jordhåndtering/flytning Jord ind/ud, terrænregulering ect.	x			
Befolkning				
Sikkerhed og sundhed	x			
Svage grupper (f.eks. handicappede)	x			
Materielle goder (bedre adgang til dagligvarer, off./privat service, bedre økonomi/levestandard!)		x		Planen Skal sikre at der fremadrettet kan leveres rent drikkevand i tilstrækkelig mængde til Meløse vandværk A.m.b.a. og Nejedemøllehøj vandværk
Brand, eksplosion, giftpåvirkning	x			
Trafik				
Sikkerhed/tryghed (hensyn til bløde trafikanter?)	x			
Energiforbrug	x			
Trafikmønstre/trafikudvikling (gennemkørende trafik? Mere tung trafik?)	x			Vejmyndigheden udtaler: At der når ledningen skal etableres skal tages højde for at <ul style="list-style-type: none"> Amtsvejen er en statsvej. Vejdirektoratet skal høres.

				<ul style="list-style-type: none"> Hillerødmotorvejens forlængelse skal på sigt udvides. Her er det også Vejdirektoratet der er myndighed og må tage stilling til ledningens placering. Projektet bør indgå i TVP's planlagte ledningsejermøde i marts 2019 <p>Hillerød kommune skal være opmærksom på hvilke strækninger der ønskes opgravet i forbindelse med vandprojektet.</p> <p>Forsyningsens arbejde skal koordineres især med den asfalt plan er lavet og den asfalt plan som vil blive lavet i fremtiden så vi udnytter hinandens arbejder positivt.</p>
Støj	X			
Parkering (minimums/maksimumskrav)	X			
Kollektiv trafik	X			
Kommunens planer og strategier				<i>(udvælg relevante og sæt ind i rækker herunder)</i>
Vision Læring og Livskraft	X			
Agende 21-strategien	X			
Boligpolitik	X			



Oversigtskort over planlagt forbindelsesledning mellem Hillerød Forsyning og Meløse Vandværk A.m.b.a.