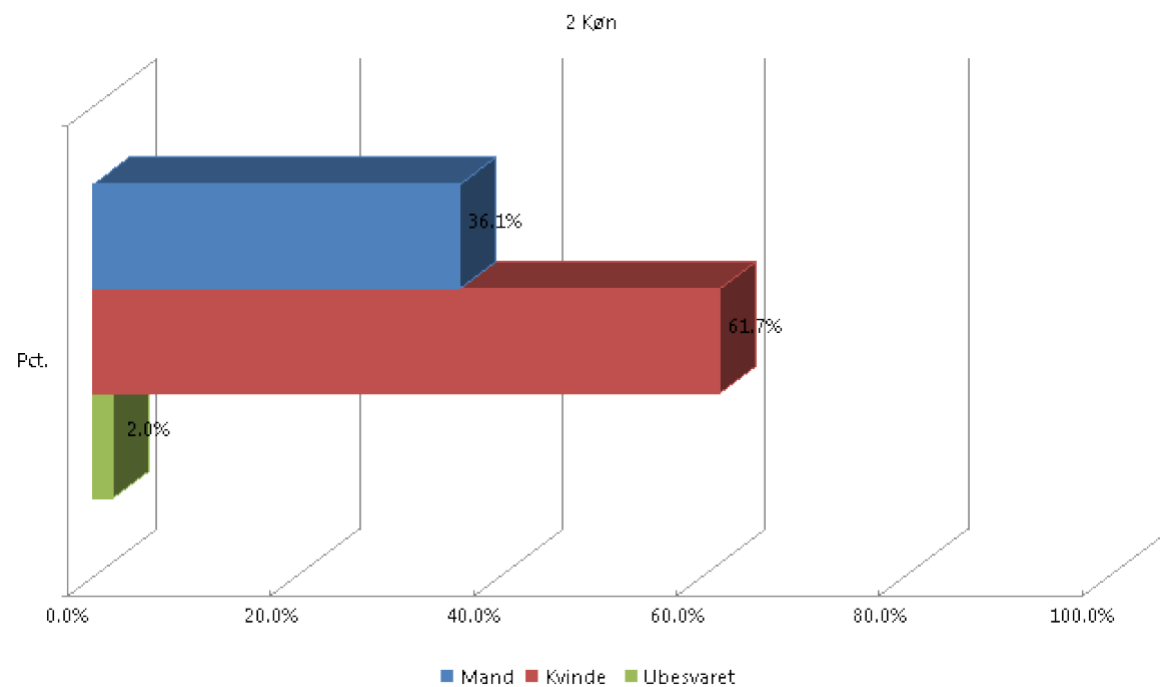


Spørgeskema Arkitekturpolitik 2019

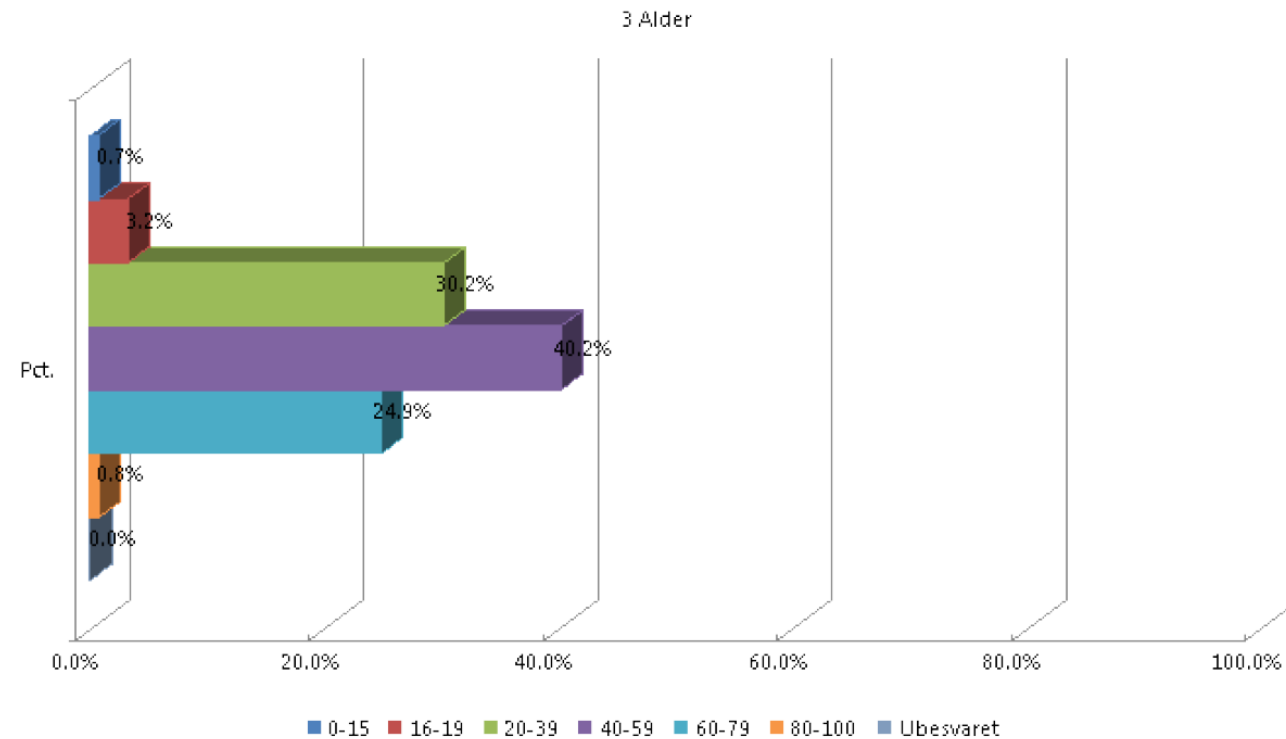
Dataopsamling

Fordeling af køn



2 Køn	Pct.
Mand	36,1%
Kvinde	61,7%
Ubesvaret	2,2%
Basis	943

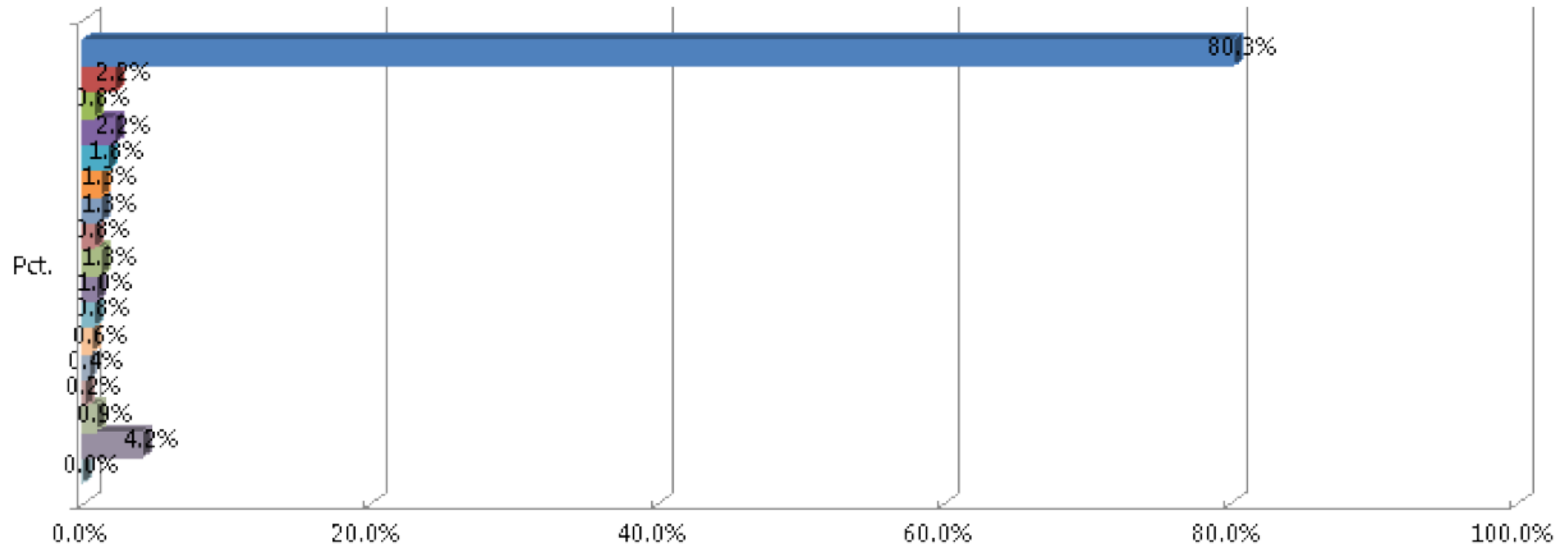
Fordeling af alder



3 Alder	Pct.
0-15	0,7%
16-19	3,2%
20-39	30,2%
40-59	40,2%
60-79	24,9%
80-100	0,8%
Ubesvaret	0,1%
Basis	913

Fordeling af bopæl

4 Angiv venligst hvor i kommunen du bor?



Hillerød

Skævinge

Nødebo

Ny Hammersholt

Tulstrup

Gørsløse

Gadevang

Uvelse

Store Lyngby

Meløse

Alsønderup

Nørre Herlev

Ny Harløse

Brødskov

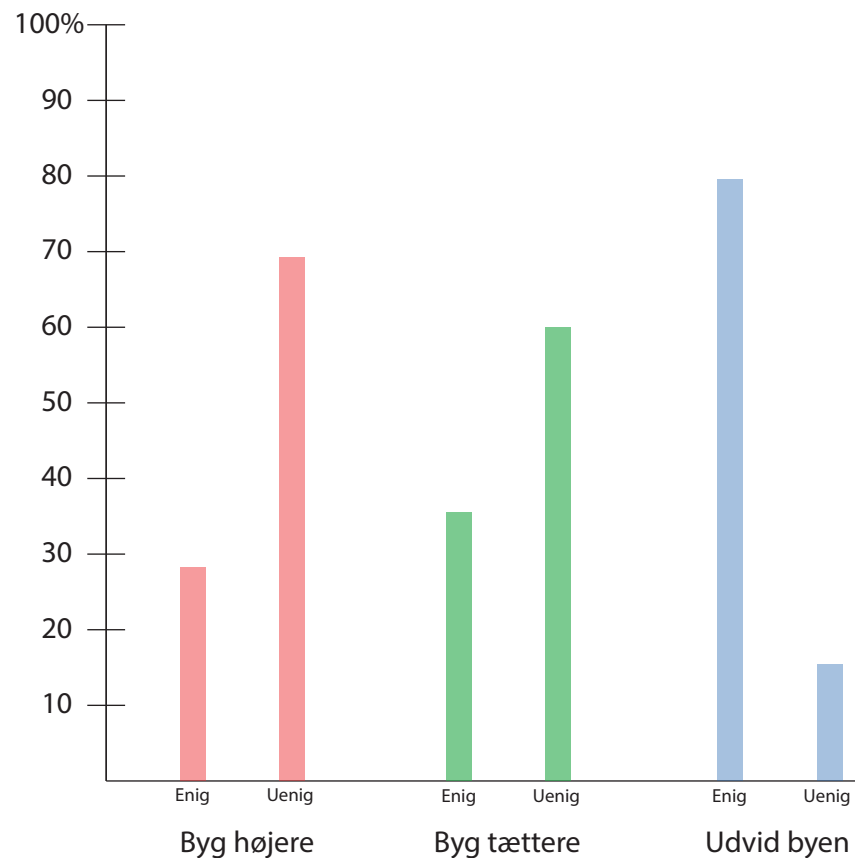
Andet

Bor ikke i Hillerød Kommune

Ubesvaret

4 Angiv venligst hvor i kommunen du bor?	Pct.
Hillerød	80,3%
Skævinge	2,2%
Nødebo	0,8%
Ny Hammersholt	2,2%
Tulstrup	1,8%
Gørløse	1,3%
Gadevang	1,3%
Uvelse	0,8%
Store Lyngby	1,3%
Meløse	1,0%
Alsønderup	0,8%
Nørre Herlev	0,6%
Ny Harløse	0,4%
Brødskov	0,2%
Andet	0,9%
Bor ikke i Hillerød Kommune	4,2%
Ubesvaret	0,0%
Basis	908

Dilemma 1: Boliger til alle



Antal svar: 840

Note til aflæsning af graf:

Graferne angiver hvor mange procent, ud af en basis på 840 svar, som har været henholdsvis enige eller uenige i udsagnet.

Det ses, at folk er overvejende enige i udsagnet om at udvide byen, mens folk er overvejende uenige i udsagnene om at bygge højere og bygge tættere.

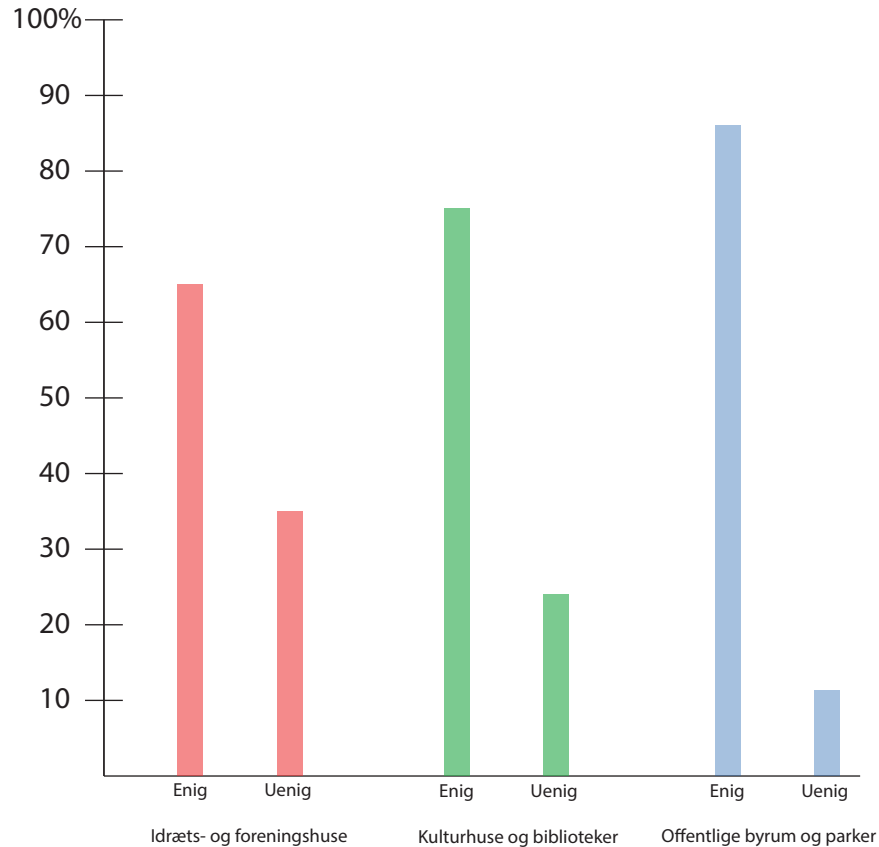
Dilemma 1: Boliger til alle

Forestil dig, at du har ansvaret for at sikre boliger til alle i Hillerød Kommune. Hvordan vil du forholde dig til følgende udsagn?: Boliger til alle

enig uenig ubesvaret

Byg højere! Få plads til flere boliger ved at bygge højere i byen	28,1%	68,5%	3,5%	840	1,7
Byg tættere! Få plads til flere boliger ved at udfylde hullerne med nybyggeri, men i samme højde som det eksisterende	36,5%	60,0%	3,5%	840	1,6
Udvid byen! Fokuser på udvikling af nye områder og skab nye bydele med plads til mange nye boliger	79,8%	16,8%	3,5%	840	1,2
Total		840			1,5
Vandret procentberegning					

Dilemma 2: Mødesteder



Antal svar: 781

Note til aflæsning af graf:

Graferne angiver hvor mange procent, ud af en basis på 781 svar, som har været henholdsvis enige eller uenige i udsagnet.

Det ses, at folk er overvejende enige i udsagnet om at fokusere på offentlige byrum og parker som mødesteder. Det ses også, at folk er enige i de andre udsagn, dog ikke i samme grad.

Grafen viser altså, at alle typer mødesteder er vigtige og bør prioriteres.

Dilemma 2: Mødesteder

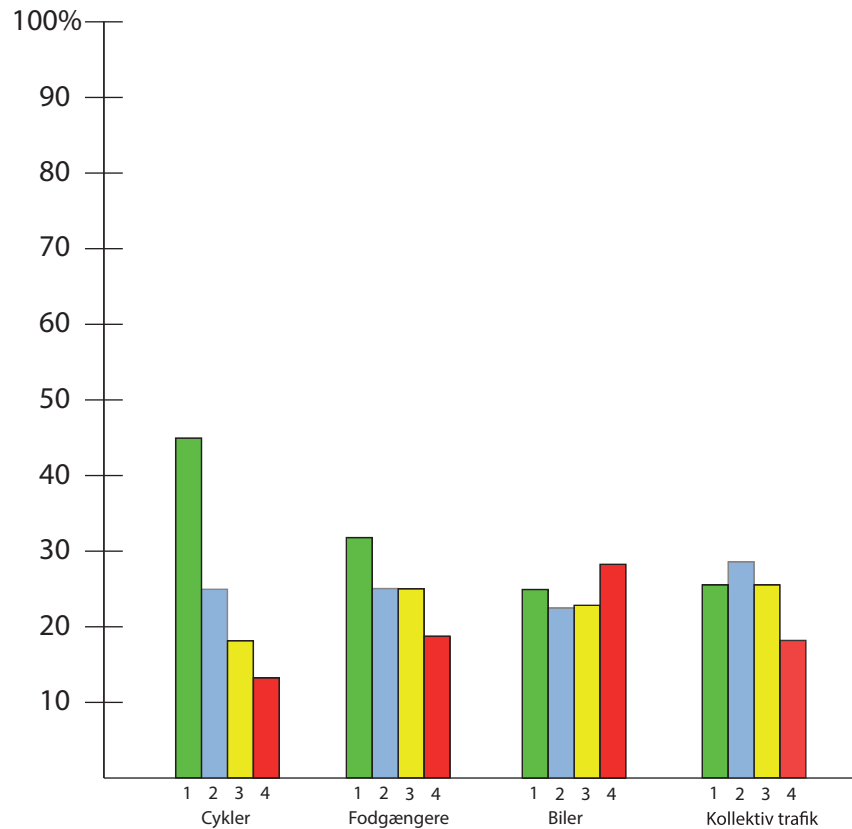
7 Dilemma 2: Mødesteder

For at sikre sammenhængskraften i Hillerød og de øvrige bysamfund er det vigtigt at have offentlige steder i byen, hvor folk kan mødes.

Forestil dig, at du har ansvaret for at vælge et offentligt mødested i din by, som kan styrke sammenholdet. Hvad ville du fokusere på, hvis du skulle lave et mødested i byen?: Mødesteder

	enig	uenig	Ubs.		
	Pct.	Pct.	Pct.	Basis	Gns.
Idræts- og foreningshuse som mødested	64,3%	35,5%	0,3%	781	1,4
Kulturhuse og biblioteker som mødested	76,2%	23,6%	0,3%	781	1,2
Offentlige byrum, fx. parker og pladser som mødested	87,8%	11,9%	0,3%	781	1,1
Total		781			1,2
Vandret procentberegning					

Dilemma 3: Fremkommelighed



Antal svar: 754

Note til aflæsning af graf:

Graferne for hver af udsagnene, angiver hvor mange procent, ud af en basis på 754 svar, der har prioritetet henholdsvis 1, 2, 3 og 4 - hvor 1 er den højeste prioritet.

Eksempel: ud af en basis på 754 svar, er cyklen prioriteret som nummer 1 i 45,2% af svarerne. Det ses altså, at en overvejende del har prioriteret cykler højest, mens kun 13% har prioriteret cykler som nummer 4.

Fodgængere følger et lignende mønster, dog ikke helt så markant: 32,5% har prioriteret fodgængere som nummer 1, mens 18,3% har rangéret fodgængere som nummer 4.

Biler og kollektiv trafik er mere ligeligt fordelt, dog ses det, at hovedparten har prioriteret bilen som nummer 4, mens hovedparten har prioriteret den kollektive trafik som nummer 2.

Dilemma 3: Fremkommelighed

8 Dilemma 3: Fremkommelighed

Trafik bliver en stadig større udfordring i Hillerød by. På den ene side ønsker vi gode og bynære parkeringspladser, når vi skal handle, og på den anden side ønsker vi en bilfri bymidte udformet til gående og cyklister.

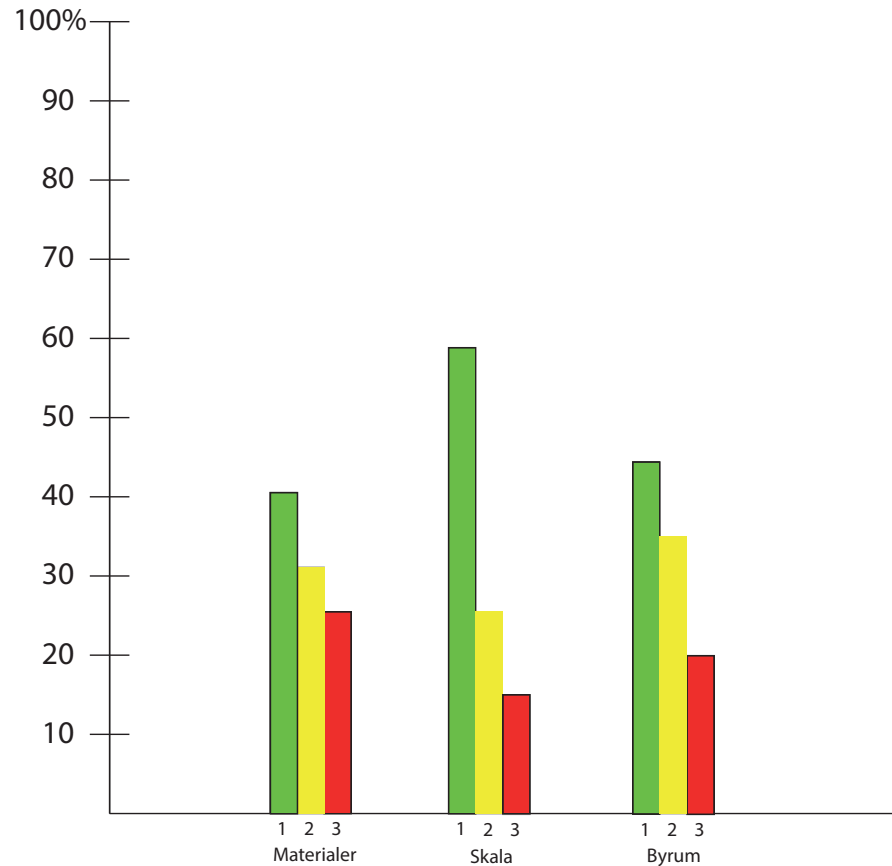
Forestil dig, at du skal sørge for, at det bliver nemmere og hurtigere at komme rundt i Hillerød by. Hvad vil du prioritere? Rangér disse muligheder fra 1 - 4, hvor 1 er den højeste prioritet, og 4 er den laveste prioritet. : 1= højeste prioritet

4 = laveste prioritet

	1	2	3	4	Ubs.	Basis	Gns.
	Pct.	Pct.	Pct.	Pct.	Pct.		
Cykler! Gør mere plads til cyklisterne i byen	45,2%	24,1%	17,2%	13,0%	0,4%	754	2,0
Gang! Gør mere plads til de gående i byen	32,5%	24,7%	24,1%	18,3%	0,4%	754	2,3
Biler! Gør mere plads til bilerne i byen	25,6%	22,5%	23,1%	28,4%	0,4%	754	2,5
Kollektiv trafik! Gør mere plads til busserne i byen	26,3%	28,8%	26,1%	18,4%	0,4%	754	2,4
Total		754			2,3		

Vandret procentberegning

Dilemma 4: Nybyggeri i byen



Antal svar: 740

Note til aflæsning af graf:

Graferne angiver hvor mange procent, ud af en basis på 740 svar, der har prioritet henholdsvis 1, 2 og 3 - hvor 1 er den vigtigste prioritet.

Eksempel: ud af en basis på 740 svar, har 58,7% prioriteret skala som den vigtigste faktor i nybyggeri mens kun 15,1% har prioriteret den som mindst vigtig.

Det ses, at alle grafer følger samme mønster, hvilket viser, at alle valgmuligheder prioriteres højt i befolkningen, men at skala er det som prioriteres højest.

Dilemma 4: Nybyggeri i byen

9 Dilemma 4: Nybyggeri i byen

Nybyggeri af høj arkitektonisk kvalitet kræver ambition og beslutsomhed fra kommune og bygherrer. Materialer, skala og udformning af byrum er alle vigtige dele af en bygnings samlede udtryk. Hvad mener du er vigtigst, når man bygger nyt i byen?

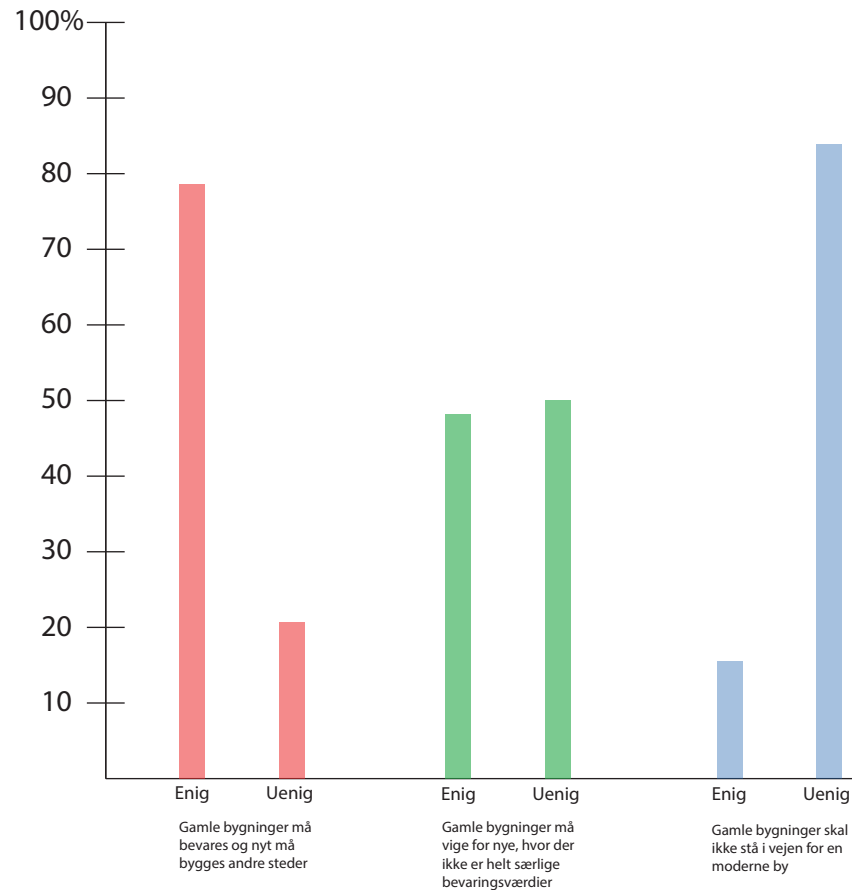
Rangér disse muligheder fra 1 - 3, hvor 1 er det vigtigste, og 3 er det mindst vigtige.

: 1 = vigtigst

3 = mindst vigtig

	1	2	3	Ubs.		
	Pct.	Pct.	Pct.	Pct.	Basis	Gns.
Materialer! Byggeri med gode og holdbare materialer er vigtigst	41,1%	31,9%	26,8%	0,3%	740	1,9
Skala! Byggeriets indpasning i byen er vigtigst	58,2%	26,4%	15,1%	0,3%	740	1,6
Byrum! Byggeriets evne til at skabe levende bymiljøer er vigtigst	44,1%	35,4%	20,3%	0,3%	740	1,8
Total		740				1,7
Vandret procentberegning						

Dilemma 5: Bevaringsværdige bygninger



Antal svar: 730

Note til aflæsning af graf:

Graferne angiver hvor mange procent, ud af en basis på 730 svar, som har været henholdsvis enige eller uenige i udsagnet.

Det ses, at folk er overvejende enige i udsagn 1 og overvejende uenige i udsagn 3. Udsagn 2 er næsten ligeligt fordelt.

Befolkningen er altså overvejende for bevaring - ikke bare af bevaringsværdige bygninger, men af gamle bygninger generelt.

10 Dilemma 5: Bevaringsværdige bygninger

enig

uenig

Ubs.

Vores bygninger fortæller en historie om vores fælles kulturarv. Hvordan vil du prioritere i arbejdet med nye og gamle bygninger?

Hvis man bevarer alle gamle bygninger, bevarer man også vores fælles bymæssige historie. Omvendt kan bevaring og restaurering af gamle bygninger være dyrt og stå i vejen for udvikling af ny arkitektur

Bevarer vi kun dele af vores historiske arkitektur, kan vi også få plads til ny arkitektur, som kigger fremad. Omvendt kan man risikere at miste historiske bygninger

Hvis ingen gamle bygninger bevares, mister vi vores fælles kulturarv. Omvendt får vi plads til nye og mere effektive bygninger

Forestil dig, at du har ansvaret for kommunens gamle og bevaringsværdige bygninger. Hvordan vil du forholde dig til følgende udsagn?: Bevaringsværdige bygninger

Pct.

Pct.

Pct.

Basis

Gns.

Gamle bygninger må som udgangspunkt bevares, og nyt må bygges andre steder

78,1%

21,4%

0,5%

730

1,2

Gamle bygninger må vige for nye, hvis der ikke er helt særlige bevaringsværdier

47,1%

52,3%

0,5%

730

1,5

Gamle bygninger skal ikke stå i vejen for en moderne by

16,0%

83,4%

0,5%

730

1,8

Total

730

1,5

Vandret procentberegning