

PLEJECENTER BAUNEPARKEN



Virksomhedsplan

2018 - 20



Bauneparken – Virksomhedsplan 2018 - 20

Indholdsfortegnelse

Forord	3
Virksomhedsbeskrivelse	4
Ledelsesstrategi	6
Bauneparkens vision og tanker bag	7
Bauneparkens værdier	8
Organisationsdiagram	9
Handleplan 2018 - 20	10
• Delmål 1: Det sunde arbejdsmiljø	10
• Delmål 2: Den faglige og tværfaglige rehabiliterende indsats	11
• Delmål 3: Kompetenceudvikling	12
• Delmål 4: Samarbejde med frivillige	13
Bilag 1: Bauneparkens Lokaludvalg	14
Bilag 2: Hillerød Kommunes værdier	15

Forord

Denne virksomhedsplan er blevet til i en arbejdsproces hvor ledelse og medarbejdere i MED – udvalget med høring ud i alle medarbejdergrupper har formuleret vision og indsats for plejecenter Bauneparken.

Visionen er vores ledestjerne i den tværfaglige rehabiliterende indsats for borgere, der er/ kommer på Bauneparken. Det stiller krav til synlig og kompetent ledelse, vedvarende kompetenceudvikling af medarbejderne, et sundt arbejdsmiljø og gode tværfaglige samarbejdsevner og samarbejdet med frivillige.

Rammerne for vores indsats er:

- ❖ De politisk fastsatte rammer for serviceniveau og økonomi.
- ❖ Hillerød Kommunes værdier – tillid, interesse, tid og omsorg
- ❖ De krav der stilles fra forskellige tilsynsmyndigheder i forbindelse med især embedslægetilsyn, kommunalt tilsyn, arbejdstilsyn, brandtilsyn og fødevarekontrol

Virksomhedsbeskrivelse

Bauneparken er et etplans plejecenter beliggende i landlige omgivelser i Skævinge by i tæt sammenhæng med lokalområdet - blev etableret som plejeboliger i 1972. Bauneparken blev gennemgribende renoveret i 2005 – 06 og fremtræder lyst, åbent og imødekomende. Bauneparken er kommunalt ejet. Boligselskabet Danmark administrerer boligerne med tilhørende fællesarealer.

Boligerne

Bauneparken har 48 boliger fordelt på 4 boligfløje. Fløj 1 har 9 boliger og fløjene 2,3 og 4 har hver 13 boliger. Boligerne har forskellige størrelser, men er alle etværelses med tekøkken, køleskab, et stort badeværelse og udgang til egen terrasse.

Hver boligfløj har eget bryggers, fællesrum med køkken/spise/hyggestue, terrasse for enden af fløjen samt ud fra fællesrummet. Imellem hver boligfløj er der hyggelige velanlagte haver med sammenhængende stisystemer. Endvidere er der personalekontor, hvor den faglige indsats drøftes og dokumenteres.

Vi arbejder ud fra leve/ bo tanken, hvor borgerne så vidt muligt inddrages i hverdagens praktiske gøremål, aktiviteter, socialt samvær og fælles beslutninger med respekt for den enkeltes personlighed og selvbestemmelse. Måltiderne er betydningsfulde aktiviteter som understøtter fællesskabet om hygge og samvær. Vi er optaget af at måltidet er ernæringsrigtigt og indbydende med forskel på hverdag og fest.

I samarbejde med aktivitetsmedarbejder og plejepersonalet planlægges der aktiviteter for beboerne i plejeboligerne: manicure, erindrings gruppe, netværks skabende gruppe, mandeloge, busture, cykelture med vores rickshaw og sofacykel samt samarbejde med børnehaven.

Vi vægter sammenhængen mellem de individuelle behov og det gode fællesskab i nærmiljøet mellem borgere, dagcentergæster, venner og familie, medarbejdere, tværfaglige samarbejdspartnere, frivillige og de mange der i øvrigt har deres gang på Bauneparken.

Praktiserende læge på Bauneparken

På plejecenter Bauneparken er der indgået en aftale om at "Lægerne i Skævinge" er tilknyttet som plejecenterlæge. Det betyder at alle borgere som enten bor på plejecentret eller flytter ind på plejecentret har mulighed for at skifte til "Lægerne i Skævinge". Dette er der indgået en formaliseret aftale omkring, plus bekendtgørelsen er blevet tilpasset, så der er mulighed for dette trods at der er lukket for tilgang. Lægerne kommer fast på plejecentret hver 14. dag, derudover ringer de to gange ugentlig og kommer på akutte besøg.

Træning og aktiviteter

Bauneparken har et stort træningslokale med træningsredskaber og plads til såvel individuel træning som holdtræning. Borgere, dagcentergæster, selvtrænere og medarbejdere benytter faciliteterne.

I samarbejde med aktivitetsmedarbejder og plejepersonale planlægges der aktiviteter for borgerne i plejeboligerne – f.eks at deltage i sang, gymnastik, boccia, banko, manicure, erindrings gruppe, netværksskabende gruppe, mandeloge, busture, cykelture med vores rickshaw cykler og sofacykel.

I perioder planlægges samvær med børnehaven.

Bauneparken får jævnligt besøg af vores to tryghunde samt besøg af baby.

I de enkelte boligfløje fejres årstidens højtider og spontane stjernestunder i hverdagen.

Dagcentre

Bauneparken har 2 dagcentre. Her kommer dagligt 22 dagcentergæster, som er hjemmeboende borgere, der er visiteret til de mange forskellige aktivitetstilbud. 12 pladser er til borgere der er udfordret af demens og 10 pladser til borgere med samværs/træningsbehov. Der kommer også ikke visiterede borgere. De har mulighed for at deltage i de forskellige aktiviteter. Kriteriet er blot at de er selvhjulpne. Personalet arbejder ud fra kendskab til den enkeltes livshistorie samt vurdering af ressourcer og begrænsninger. Der er et fint samarbejde mellem dagcentrets personale og Bauneparkens aktivitetsmedarbejdere.

Der er et stort dagcenter med mange aktivitetsfaciliteter f.eks.: grupperum til aktiviteter for mindre grupper samt træningskøkken.

Aktiviteterne kan være gruppeaktiviteter så som fysisk aktivitet, dart, billard, sang og musik, erindringsdans, kunstgruppe, malegruppe, Hanehuset(mandegruppe), Hønsegruppen(damegruppe), banko, forebyggelses gruppe (fald), højtlesning samt forskellige ture med bussen Leopold, hvor turene planlægges ud fra borgernes ønsker. Vi har også en dejlig have og terrasse, hvor vi tilbringer mange gode timer om sommeren. Sammen med borgerne planlægges større arrangementer som fernisering, loppemarked, grillfest og højtids bestemte frokoster.

I tilknytning til dagcentret er der Havestuen, som er et dagtilbud til hjemmeboende borgere med demenssygdomme. Havestuen er indrettet som en lille lejlighed med køkken, spisestue, dagligstue, toilet samt øst – og vestvendt terrasse.

Her kan demensramte borgere mødes i et beskyttet miljø i hjemlige omgivelser. Aktiviteterne tilpasses behov og ønsker fra dag til dag. Der tages udgangspunkt i kendskab til den enkeltes livshistorie.

Aktiviteterne kan være reminiscensarbejde, oplæsning, bagning, blomster/ havearbejde, sang, musik, gåture, ture i bussen Leopold, stolegymnastik, afslapning i sanse/ el gyngestolen m.m. Vi tilbyder pårørende eftermiddage for at styrke samarbejdet og mulighed for at møde ligestillede.

Modtagekøkken og café

Bauneparken har et modtagekøkken, som modtager mad fra storkøkkenet til dagcentergæsterne og til borgerne. Der modtages desuden bestilte varer fra div. leverandører. Alle madvarer modtages, kontrolleres, sorteres og opbevares i køleskab/ fryser eller alm. opbevaring.

Cafeen benyttes af dagcentergæsterne i forbindelse med deres middagsmad.

Festsal

Der er en stor festsal med plads til 125 mennesker. Festsalen kan inddeles i 3 mindre mødelokaler. Der er alle faciliteter til kursus – og mødevirksomhed. Her kan beboerne leje lokale til private fester med familie og venner. Festsalen bruges endvidere til større fælles arrangementer for borgerne og dagcentergæster.

Medarbejdere og Ledelse

Der er ansat 75 medarbejdere fordelt på følgende fagområder: husassistenter, kostansvarlig økonoma, administrativ medarbejder, SSH - og SSA uddannede, sygeplejersker, sygehjælper og ufaglærte. Ledelsen består af 1 plejecenterleder og 2 områdeledere, som alle er sygeplejersker.

Et lærende miljø

Et godt arbejdsmiljø er en vigtig forudsætning for arbejdsglæde, trivsel og faglig udvikling for medarbejderne. Vi tror på at medarbejdertrivsel skaber gode og trygge rammer for borgerne. Vi arbejder

målrettet med at styrke fagligheden og det positive læringsmiljø ved faglig sparring, erfaringsudveksling og kompetenceudvikling.

Bauneparken er uddannelsessted for sygeplejestuderende og elever på SoSu - uddannelserne. Vi samarbejder med Jobcentret om arbejdsprøvninger og forskellige typer af praktikforløb.

Samarbejdspartnere og frivillige

Bauneparken huser tværfaglige samarbejdspartnere: tekniske serviceledere(pedel), hjemmeplejegruppe Landet, frisør, fodpleje, fysioterapeuter/ergoterapeuter fra Træningssektionen.

Øvrige tværfaglige samarbejdspartnere: alle relevante tværfaglige kollegaer i kommunalt regi, privatpraktiserende fysioterapeuter, præster, praktiserende læger, hospitalspersonale m.fl.

Frivillige fra Røde Kors driver salg fra kioskvogn hver tirsdag og fredag til alle borgere og dagcentergæster.

Borgere over 60 år fra lokalområdet benytter træningslokalet til selvtræning. Det koster 600 kr./år.

Det brugerstyrede Aktivitetscenter Skævinge, hvor lokale borgere over 60 år mødes til mange forskellige aktiviteter og undervisningstilbud, har ligeledes lokaler på Bauneparken med egen indgang fra Birkevej.

Skævinge Seniorer afholder ugentlige møder og aktiviteter i festsalen.



Ledelsesstrategi

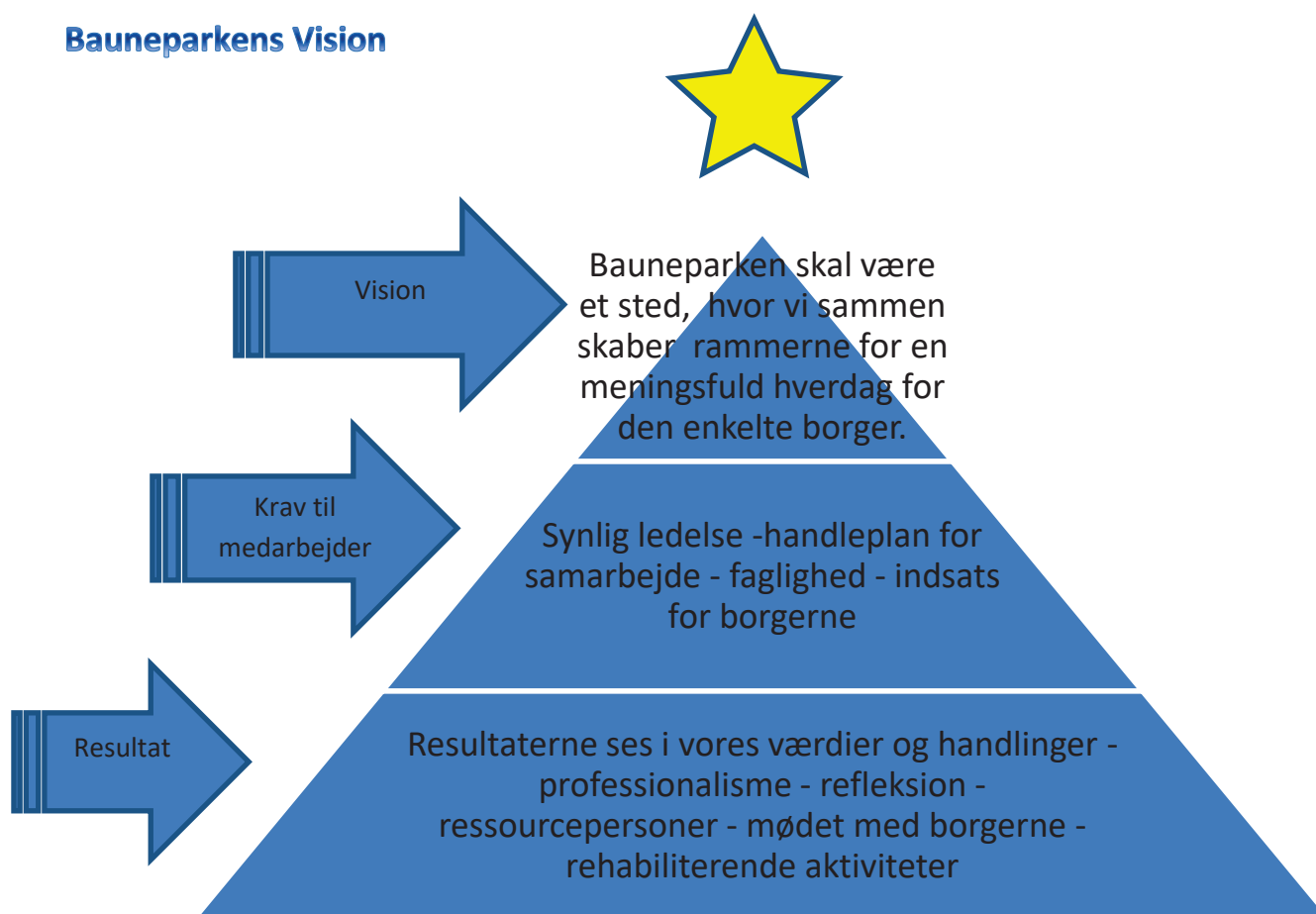
Vores ledelsesstil er værdibaseret, anerkendende og situationsbestemt.

Vi arbejder dynamisk og handlekraftigt på at nå fælles mål indenfor de fastsatte økonomiske rammer.

Vi fastsætter rammerne for den samlede tværfaglige rehabiliterende indsats på Bauneparken.

Vi er rollemodeller for vores værdier, fælles mål, den samlede indsats for borgerne og medarbejdernes arbejdsmiljø.

Bauneparkens Vision



Tanker bag vision

Vi vil samarbejde med borgerne, deres familier, frivillige og øvrige samarbejdspartnere samt de mange borgere fra lokalområdet, der har deres gang på Bauneparken. Samarbejde om at skabe rammer for den meningsfulde hverdag for den enkelte – for at styrke identitet, værdighed og trivsel.

Visionen er vores overordnede ledestjerne - den kan ikke måles, men det kan vores indsats, de resultater vi opnår og de historier der fortælles.

Visionen stiller krav til ledelse og medarbejdere om at holde fokus på kerneopgaven.

Definition på kerneopgaven: *Gennem tværfaglig, anerkendende og rehabiliterende tilgang understøtte borgerens ressourcer i forhold til individuelle plejebenhov, således at borgeren oplever en meningsfuld hverdag*

Kerneopgaven er den opgave som arbejdspladsen, og dermed alle ledere og ansatte er sammen om at løse. Kerneopgaven er ikke det vi gør, men snarere et udtryk for meningen bag det vi gør. Kerneopgaven er omdrejningspunktet for enhver handling i organisationen

Virksomhedsplanen beskriver vores handleplan for samarbejde om det gode sunde arbejdsmiljø, den faglige og tværfaglige hverdagsrehabiliterende indsats for borgerne og samarbejdet med de frivillige. Vi beskriver, hvordan vi vil måle effekten af vores indsats og hvordan vi vil synliggøre resultaterne.

Bauneparkens Værdier

Bauneparken arbejder ud fra Hillerød Kommunes 4 værdier:

Interesse, Tillid, Omsorg, Tid (se bilag 1)

På baggrund af værdierne i Hillerød Kommune har Bauneparkens medarbejdere udarbejdet ”Kloge Greb” for et godt samarbejde.

Kloge Greb

- Åben dialog
- Rummelighed
- Anerkendelse
- Fleksibilitet
- Humor
- Synlig ledelse



For et godt samarbejde på Bauneparken

Åben dialog – vi møder hinanden med respekt, lydhørhed og konstruktiv dialog. Vi er nysgerrige på at forstå hinanden, blive på egen banehalvdel og med hv – ord spørge ind til den andens synspunkter. Vi går til hinanden i hele huset i den faglige dialog - også når det er svært.

Rummelighed – vi inkluderer hinanden, accepterer og værdsætter forskelligheder og inviterer til samarbejde – der er ikke kun en måde at gøre tingene på.

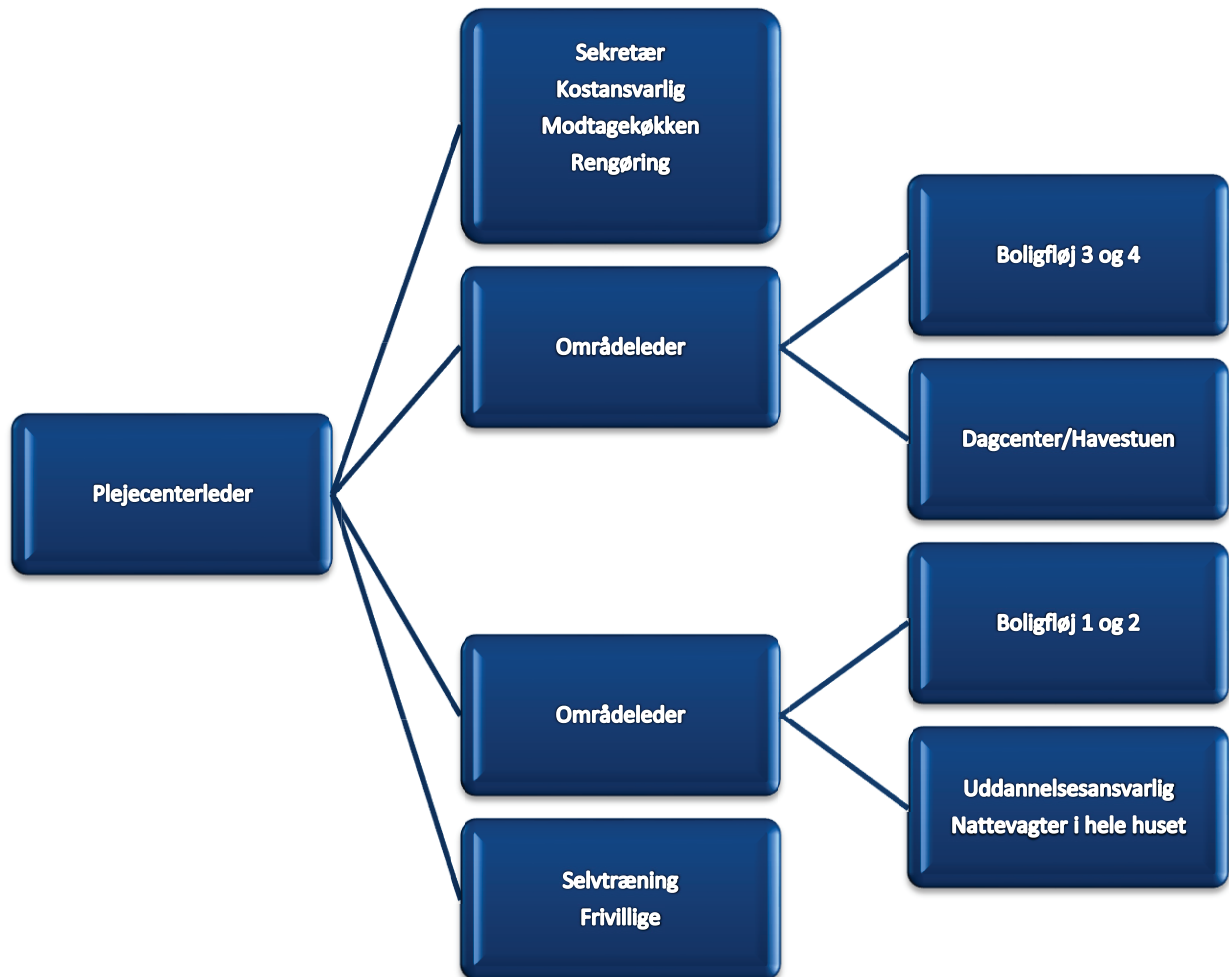
Anerkendelse – vi giver hinanden feed back, anerkender hinandens arbejde og siger når noget er gået godt. Vi påskønner med ord, at vi har forskellige talenter og bruger det konstruktivt. Vi giver plads til undrende spørgsmål og er kritiske på en positiv måde. Vi er loyale overfor hinanden.

Fleksibilitet – Vi er åbne for udvikling og forandringer og er ikke fastlåst i ”det vi plejer”. Vi omstiller os til nye arbejdsgange og ser mulighederne. Vi hjælper og støtter hinanden på tværs i huset og døgnet rundt.

Humor – vi hilser og smiler til hinanden når vi mødes. Vi tror på at et godt grin sammen giver fællesskabsfølelse og livsglæde - det smitter og giver energi.

Synlig ledelse – ledelsen er rollemodel, praktiserer værdierne, sætter rammerne for vores fælles mål og støtter vores fælles indsats for faglig kvalitet og trivsel. Vi er til stede i hverdagen og tager ansvar. Vi har fælles fodslag

Organisationsdiagram



Adresse/e-mail	Ny Harløsevej 24, 3320 Skævinge, Bauneparken@hillerod.dk
Telefonnummer	72 32 63 00
Plejecenterleder	Gitte Ellekilde Andersen gjan@hillerod.dk
Områdeleder/Fløj 1-2/ Uddannelse/ nattevagt	Tina Pletner tipm@hillerod.dk
Områdeleder/Fløj 3-4 Dagcenter/ Havestuen	Marianne Skals marsk@hillerod.dk
Sekretær:	Marianne Nielsen marni@hillerod.dk
Kostansvarlig:	Margit Bundgaard mbun@hillerod.dk

Handleplan

Delmål 1 – Det sunde arbejdsmiljø



- Vi vil gøre virksomhedsplanen kendt af alle i huset – aktivt drøfte visionen, værdier og handleplan
- Dele de gode historier i hele huset
- Alle er forpligtet til at holde sin viden ajour og bruge de videns personer vi har i huset.
- Fokus på faglig sparring i de enkelte grupper og på tværs i huset. Faglig sparring foregår på: Triagemøder, personalemøder, handleplansmøder samt i forbindelse med konkrete situationer i hverdagen.
- Vi vil arbejde aktivt med vores værdier ”de kloge greb”. Afholde en ”værdi – kampagne” for at alle medarbejdere kan opleve ejerskab på værdierne. Fokus på en værdi om måneden.
- Implementering af Hillerød kommunes forflytningspolitik –udgave 2018.
 - Vi vil arbejde med fokus på velfærdsteknologiske muligheder. Undervisning til medarbejdere i alle vagter, så hjælpemidlerne bliver anvendt efter hensigten.
 - Alle nyansatte medarbejdere skal til forflytningsundervisning samt følge en forflytningsvejleder en dag.
- Alle medarbejdere skal gennemfører en ”Alarmerings- og evakueringsøvelse” hvert 2 år og Trygfondens e-learning brandparat 1 gang årligt. Findes på www.brandparat.dk
- Bauneparken som Profil – plejecenter. Vi vil gerne kunne tilbyde borgere et røgfrit sted at bo og leve samt tilbyde medarbejderne et helt røgfrit sted at arbejde.
- Vi vil fortsat have fokus på at minimere sygefravær.
 - Omsorgssamtaler, deltidssygemeldinger, mulighedserklæringer. Fokus på at styrke tilknytningen til arbejdspladsen. Vi følger Hillerød Kommunes fraværspolitik.

Effektmåling:

- Opgøre fraværet hver måned
- Fortælle de gode historier
- Tilfredshedsmåling blandt medarbejderne – Trivselsmåling 2019

Delmål 2 – Den faglige og tværfaglige rehabiliterende indsats



- Vi vil samarbejde om den faglige/ tværfaglige indsats på tværs af døgnnet – skabe kontinuitet i plejeforløbene
- Vi vil have fokus på den faglige indsats hele døgnnet – fortsætte vores arbejde med triagering og ”I sikre hænder” for at sikre patientsikkerheden.
- Ved indflytning i plejebolig på Bauneparken
 - Hjemmebesøg før indflytning når det er muligt
 - Kontaktpersoner deltager i indflytningssamtale
 - Arbejde med kontaktpersonsbegrebet og relationen til den enkelte borger.
- Ved opstart i dagcentret/Havestuen
 - Hjemmebesøg før opstart når det er muligt
- Vi vil arbejde med hverdagsrehabilitering
 - vi vil have fokus på hvilke aktiviteter der giver mening for den enkelte beboer, skabe nærvær og trivsel for den enkelte med udgangspunkt i borgerens livshistorie
 - døgnrytmeplaner og handleplaner bliver omdrejningspunktet for dokumentation af indsatsen.
- Vi vil arbejde på implementering af elektronisk dokumentation for medicingivning - for at minimere utilsigtede hændelser og sikre at borgerne får den rigtige medicin på det rigtige tidspunkt – for at sikre patientsikkerheden
- Vi vil arbejde målrettet på vores dokumentationsindsats i Nexus/FSIII – afholde undervisningseftermiddage ved ressourcepersoner. Aktivt anvende sidemandsoplæring, erfaringsudveksling på fløj møder og personale møder

Effektmåling:

- Spørge borgerne på borgermøder om:
 - 1) Hvad de ønsker og
 - 2) Hvordan de oplever hverdagsrehabiliteringstilbud og plejen generelt
- Antallet af UTHér på medicingivning viser en faldende kurve over et år – opgøres hvert kvartal.

Delmål 3 - Kompetenceudvikling



Vi vil have ressourcepersoner på følgende områder:

- Demens
- Marte Meo
- Kost
- Klinisk vejleder for sygeplejestuderende
- Praktikvejledere til SoSu - uddannelserne
- Kontinens
- Høreomsorg
- Forflytning/ velfærdsteknologi
- Nexus/FSIII
- Frivillige

Vi vil have særligt fokus på at øge vores viden og kunnen indenfor følgende områder, da borgerne har brug for den nyeste viden på området for at bevare/forbedre sundhedstilstand og livskvalitet:

- Demens – med undervisning i magtanvendelse og tvangsbehandling for varigt inhabile borger.
- Marte Meo – afdække og planlægge hvordan vi internt arbejder med metoden og udnytter den viden vores Marte Meo terapeut har tilegnet sig. Ved f.eks. forflytningsituationer, udadreagerende borgere med demensproblemer, samarbejdssituationer, møder m.m.
- Faglig/ tværfaglig sparring og oplæg
- Patientsikkerhed – triagering, UTH, FMK, FSIII /Nexus og generel dokumentation, I sikre hænder(ISH), forebyggelse af indlæggelser
- VAR (elektronisk opslagsværk evidensbaserede sygeplejefaglige instrukser) anvendes i hverdagen.
- Faglig/ tværfaglig sparring. Det er en forudsætning for kursusdeltagelse at vi deler viden med hinanden efterfølgende ved faglige oplæg eller til fløj møder/ fælles personale møder og ikke mindst i samarbejdet i hverdagen.
- CultureCare – kompetenceudvikling over 3 år.

Effektmåling:

- Dokumentation af kompetenceudviklingen

Delmål 4 – Samarbejde med frivillige



- Vi vil være åbne og opsøgende i samarbejdet
- Vi vil fortsat styrke vores samarbejde til cykelpiloter (cykling uden alder), Skævinge Aktivitetscenter, selvtrænerne og Røde Kors.
- Opdatere vores hjemmeside så den er attraktiv - også for frivillige
- Vi vil benytte os af de sociale medier for at rekruttere flere frivillige
- Udvikle en intern organisering med tovholdere/ ildsjæle, der understøtter samarbejdet med de frivillige
- Vi vil undervise de frivillige i relevante temaer, som grundlag for at fungere som frivillig på Bauneparken

Vores mål er at etablere samarbejde med frivillige til

- Gå/cykel -ture og hyggeligt samvær med borgerne
- At være chauffør/ekstraperson på ture med Leopold
- At være pilot/ kaptajn på vores rickshaw for at støtte vores medlemskab af Cykling Uden Alder www.cua.dk
- Alle aktiviteter som de frivillige og beboere har lyst og ressourcer til – oplæsning, sang, spil m.m.

Effektmåling

- Spørge borgere og frivillige om hvordan de oplever samarbejdet
- Fortælle den gode historie
- Dokumentation af aktiviteterne i samarbejdet med frivillige

Bilag 1

Bauneparkens lokaludvalg

Lokaludvalg for:	Plejecenter Bauneparken				
Adresse:	Ny Harløsevej 24, 3320 Skævinge				
	Navn på medlem	TR	AMR	Email-adresse	Cpr.nr.
Ledelsessiden	Gitte Ellekilde Andersen, formand			gjan@hillerod.dk	
	Tina Pletner Madsen			tipm@hillerod.dk	
	Marianne Skals			marsk@hillerod.dk	
Medarbejdersiden					
	Marianne Rose Hvidt AMR		x	mrhv@hillerod.dk	
	Majbrit Christensen Medarbejderrepræsentant			majc@hillerod.dk	
	Margit Henriksen AMR		x	mhen@hillerod.dk	
	Lene Fals – næstformand /Medarbejderrepræsentant			lbfa@hillerod.dk	

Bilag 2

Hillerød Kommunes værdier:

- **Interesse.** Herved forstår vi især, at man går til opgaverne med det engagement, der ligger i professionel ekspertise. Man fokuserer hele tiden på effektivitet og kvalitet. Lederne går til ledelsesopgaven med den værdi, der ligger i, at man kan lide mennesker og offentlig velfærdsforvaltning. Mangfoldighed er en kvalitet. Lederskabet drejer sig om at skabe resultater gennem samarbejde og dialog. Ledelsesopgaven består i at skabe holdånd og samspil, bl.a. ved at få folk til at yde deres bedste, også når det handler om fornyelse og ukendte veje.
- **Tillid.** Herved forstår vi især, at det er en ledelsesmæssig forpligtelse at udvikle en organisation, der styrker den enkeltes tillid til sig selv – og herigennem evnen til at vise andre tillid. Det forudsætter bl.a. åbenhed, respekt og rum for dialog. Erfaringer, kompetencer og bidrag skal efterspørges hos alle, også de mere stille eller de kritiske.
- **Omsorg.** Herved forstår vi især det hele menneskesyn, der respekterer både hoved, hjerte og ben. Vi tager hensyn til alle tre aspekter af mennesket og sammenfatter det i om sorg for og dialog med andre, eller – med andre ord – anerkendende adfærd og socialt engagement. Den enkelte høres, før der gennemføres ændringer, der påvirker en. Lederen har situationsfornemmelse og kan opmuntre, begejstre og støtte medarbejderne.
- **Tid.** Herved forstår vi, at tid er al tings forudsætning. Vi har imidlertid flere gøremål, end tiden tillader, og må derfor prioritere både vores egen tid og vise respekt over for andres tid og prioriteringer. Mål og konsekvens skaber ro. Hertil kommer behovet for at arbejde i en rytme og i et omfang, der ikke stresser os unødigt eller ødelægger kvalitet og arbejdsglæde.