

## Tilladelse til midlertidig udledning af oppumpet grundvand til Pøle Å og Salpetermosen

Hillerød Kommune har den 22. november 2018 modtaget en ansøgning om at udlede oppumpet grundvand til Pøle Å og Salpetermosen. Grundvandet oppumpes i forbindelse med etablering af det østlige bassin ved Overdrevsvejen.

### Tilladelse:

Der meddeles tilladelse til at udlede oppumpet grundvand til Pøle Å og Salpetermosen i henhold til Miljøbeskyttelsesloven<sup>1</sup> § 28, stk. 1.

Tilladelsen meddeles under forudsætning af, at nedenstående vilkår overholdes:

1. Udledningen gælder afledning af grundvand i forbindelse med etablering af det østlige bassin ved Overdrevsvejen.
2. Tilladelsen er midlertidig og udledning må kun finde sted i perioden fra uge 51, 2018 til uge 9, 2019.
3. Udledningen til Salpetermosen må højst være 20 m<sup>3</sup>/t (5,6 l/s).
4. Udledningen til Pøle Å må højst være 41 m<sup>3</sup>/t (11,4 l/s).
5. Udledningerne må ikke give anledning til erosion af brinker. Stenfaskinen og udledningsspunktet skal placeres mindst 2 meter fra søbredden, således at søbredden ikke påvirkes ved udlægning af sten.
6. Eventuelle eroderingsspor fra udledningen skal genoprettes af ansøger.
7. Grundvandet skal ledes gennem foranstaltninger til sedimentation.
8. Der må ikke forekomme væsentlige og synlige påvirkninger med okker fra udledningen til recipienten. I tilfælde af okkerforekomst skal Hillerød Kommune, Miljø kontaktes og projekter skal igangsætte rensning af vandet.
9. Der må ikke udledes sand, ler, grus, slam, eller lignende til recipienten.
10. Vilkårene i denne tilladelse skal være kendt af de folk som arbejder med udgravningerne, borerne og med afledningen af rensset grundvand. Udledningen må ikke give anledning til skader på recipienten.
11. Hvis det oppumpede grundvand ikke er rensset tilstrækkeligt til at vandet fortsat kan udledes til recipienten, kan tilsynsmyndigheden kræve udledningen stoppet, eller at vandet renses yderligere.

Miljø og Byg

Dato 11-12-2018

Hillerød Kommune  
Trollesmindealle 27  
3400 Hillerød

Tlf. 7232 0000  
Fax 7232 3213  
Email MBRJ@hillerod.dk  
www.hillerod.dk

Sag 18/18360

<sup>1</sup> Miljøbeskyttelsesloven, LBK nr. 1121 af 03/09/2018.

12. En færdigmelding af udledningen skal sendes til [miljo@hillerod.dk](mailto:miljo@hillerod.dk) senest 14 dage efter endt udledning.

### Beskrivelse

I forbindelse med udgravning af det østlige bassin ved Overdrevsvejen, sænkes det sekundære grundvand hvor bassinet skal placeres. Grundvandssænkningen skal sikre, at udgravningen ikke står under vand, mens forsinkelsesbassinet udgraves. Det oppumpede grundvand iltes og ledes gennem et sandfilter inden det udledes til henholdsvis Pøle Å og Salpetermosen (se bilag 1).

Der opstilles sedimentationscontainere efter behov.

Der forventes vandindtrængning fra tørv og øvrige terrænnære sandlag i udgravningen. Vandet fra de øvre lag, oppumpes ved hjælp af sugespidsere. Der pumpes med en ydelse på ca. 20 m<sup>3</sup>/t fra den øvre tørv. Vandet der pumpes fra sugespidserne ønskes udledt på overfladen til Salpetermosen (se bilag 2).

Mængder af grundvand udledt til mosen:

	m <sup>3</sup> /t	m <sup>3</sup> /10 uger	l/s
Mose	20	33.600	5,6

Fra det sekundære sand-/grusmagasin i ca. 11 m. u. t. forventes der at skulle pumpes med en ydelse på 41 m<sup>3</sup>/t. Vandet fra dybereliggende sandlag ønskes udledt til dræn, der løber til Pøle Å. Drænbrønden der udledes til, ses på bilag 3.

Mængder af grundvand udledt til Pøle Å via dræn:

	m <sup>3</sup> /t	m <sup>3</sup> /10 uger	l/s
Mose	41	68.880	11,4

Den forventede samlede grundvandsmængde, der skal pumpes væk, er derfor omkring 100.000 m<sup>3</sup>. Beregningerne er lavet ud fra en meget forsimplet model, der antager at udbredelsen af det nedre sandlag er uendelig og den faktiske mængde til udledning forventes derfor at være mindre end 100.000 m<sup>3</sup>.

### Udløbspunkt

Udledningen af oppumpet grundvand til Salpetermosen, sker som udledning på terræn i området vist på bilag 2. For at undgå erosion af mosens brinker udlægges sten i udledningsområdet.

Udledningen af oppumpet grundvand til Pøle Å via dræn, sker i st. 0.

### Rensning

For at sikre mod okkerudfældninger, ledes grundvandet gennem en iltningsstrappe og derefter sandfilter inden det ledes til henholdsvis Salpetermosen og Pøle Å. Når grundvandet iltes, oxideres og udfældes jern og manganforbindelserne. I sandfilteret bortfiltreres udfældningerne.

Der opstilles sedimentationscontainer efter behov.

### *Vandkvalitet og mængder*

Grundvands-sænkningen etableres forud for udgravningsarbejdet, og slukkes straks bassinet er etableret. Det forventes derfor, at udledningen til Salpetermosen og Pøle Å vil vare fra uge 51 og frem til uge 9, 2019.

Den samlede mængde anslås i den samlede periode at komme op på omkring 100.000 m<sup>3</sup> (på ca. 10 uger).

### *Recipienten*

Grundvandet vil ledes til Roskilde Fjord via Pøle Å og Arresø. Arresø er et Natura 2000 område, og dermed særligt beskyttet. Arresø er en del af Natura 2000 område nr. N134 "Arresø, Ellemose og Lille Lyngby Mose" og Ef-Fuglebeskyttelsesområde 106 "Arresø". Herudover er randarealerne af Arresø og søen beskyttet af § 3 i Naturbeskyttelsesloven.

Arresø har afløb til Roskilde Fjord gennem Arresø Kanal i Frederiksværk. Salpetermosen, der også modtager grundvand, har forbindelse til Pøle Å systemet.

### **Påvirkning**

Der er i forbindelse med et andet anlægsprojekt (Nyt Hospital Nordsjælland) vurderet, at en tilledning til Pøle Å på 21 l/s ikke vil skabe kapacitetsproblemer. Denne tilledning vil først startet i 2020.

Ved Frederiksborgcenteret er der i en periode blevet udledt 70 l/s til Pøle Å, som for nylig er stoppet. I forbindelse med tilladelsen, blev det vurderet at der ved vintermedianmaksimum + 70 l/s ikke ville ske hyppigere eller voldsommere oversvømmelser.

Det må derfor antages at en udledning på 11,4 l/s (= 41 m<sup>3</sup>/t), i en periode på 10 uger, ikke vil medføre en signifikant stigning af vandspejlet i Pøle Å.

Grundvandet fra tørv og de øvrige terrænnære sandlag pumpes til Salpetermosen. Udledningen er på 5,6 l/s (= 20 m<sup>3</sup>/t). Grundvandet vurderes at komme fra det samme vandmagasin, som tilføres Salpetermosen, og forventes derfor at have den samme kemiske sammensætning. I det hydrologiske vurderingsnotat, er der beskrevet, at der kan ske en uønsket sænkning af vandstanden i Salpetermosen. Sænkningen af vandstanden kan mindskes ved, at tilføre grundvand fra de øvre tørv og sandlag til Salpetermosen.

### **Miljøvurdering**

Det vand som ønskes udledt er oppumpet grundvand fra et område der ikke er registreret som forurenat. Der er tale om en udledning som er planlagt for en begrænset periode. Ansøger har oplyst, at vandet ledes gennem en iltningstrappe og sandfilter samt en sedimentationscontainer efter behov, før det udledes på terræn ved Salpetermosen og til Pøle Å via dræn. Derfor vurderes det, at der ikke vil ske en væsentlig sedimentation eller udledning af jern og mangan til recipienterne.

Miljømålet for Arresø er at have en god økologisk tilstand. Der er for Arresø et krav til reducere af fosfor. Udledning af det oppumpede grundvand vurderes ikke, at være en hindring for denne målsætning, da vandet er oppumpet grundvand, og det derfor heller ikke forventes at der er fosfor i vandet. Hillerød Kommune vurderer derfor, at det ansøgte ikke vil medføre en væsentlig påvirkning af Natura2000 området, da der er tale om en udledning i en kortere periode, samt at vandet filtreres inden udledning.

Grundvandet, der udledes til Salpetermosen, vurderes at komme fra det samme vandmagasin, som tilføres Salpetermosen, og forventes derfor at have den samme kemiske sammensætning. Det vurderes derfor at grundvandet ikke vil have en negativ påvirkning på dyrelivet i Salpetermosen.

Det vurderes ligeledes, at der ikke vil være en væsentlig påvirkning af eventuelle Bilag IV arter. Påvirkningen af levevilkårene for dyrelivet må anses for at være meget små.

Hillerød Kommune vurderer derfor, at den ansøgte udledning kan tillades uden at recipienterne påvirkes væsentligt.

### **Høring hos andre instanser**

Miljø har haft ansøgningen i høring hos Hillerød Kommunes vandløbsmyndighed samt hos ansøger. Bemærkningerne er indarbejdet i tilladelsen.

### **Anden lovgivning**

Tilladelser i henhold til anden lovgivning, eller andre paragraffer i Miljølovgivningen skal søges særskilt og er ikke omfattet af denne tilladelse. Såfremt jord ønskes bortkørt i forbindelse med etablering af bassinet skal der forinden ske en anmeldelse herom til Hillerød, Miljø, som skal godkende transporten før den finder sted.

### **Klagevejledning**

Afgørelsen kan påklages til Natur- og Miljøklagenævnet inden 4 uger fra den offentlige bekendtgørelse jf. Miljøbeskyttelseslovens § 91 og § 93 stk. 1.

Hvis du ønsker at klage over denne afgørelse, kan du klage til Natur- og Miljøklagenævnet. Du klager via Klageportalen, som du finder et link til på forsiden af [nmkn.dk](http://nmkn.dk). Klageportalen ligger på [borger.dk](http://borger.dk) og [virk.dk](http://virk.dk). Du logger på borger.dk eller virk.dk, typisk med NEM-ID. Klagen sendes gennem Klageportalen til den myndighed, der har truffet afgørelsen. En klage er indgivet, når den er tilgængelig for myndigheden i Klageportalen. Når du klager, skal du betale et gebyr på kr. 500. Du betaler gebyret med betalingskort i Klageportalen.

Natur- og Miljøklagenævnet skal som udgangspunkt afvise en klage, der kommer uden om Klageportalen, hvis der ikke er særlige grunde til det. Hvis du ønsker at blive fritaget for at bruge Klageportalen, skal du sende en begrundet anmodning til den myndighed, der har truffet afgørelse i

sagen. Myndigheden videresender herefter anmodningen til Natur- og Miljøklagenævnet, som træffer afgørelse om, hvorvidt din anmodning kan imødekommes

### **Annoncering**

Afgørelsen annonceres på Hillerød Kommunes hjemmesiden den 11. december 2018.

### **Kontakt**

Hvis I har spørgsmål kan jeg kontaktes på telefon 72 32 21 51 eller på mail: [mbrj@hillerod.dk](mailto:mbrj@hillerod.dk)

Med venlig hilsen

Maj Brit Fisker

Afgørelsen sendes til orientering hos følgende:

Hillerød Forsyning, [kundeservice@hfors.dk](mailto:kundeservice@hfors.dk)

Sundhedsstyrelsen/Embedslægen, [hvs@sst.dk](mailto:hvs@sst.dk)

Danmarks Naturfredningsforening, [dn@dn.dk](mailto:dn@dn.dk), [Hilleroed@dn.dk](mailto:Hilleroed@dn.dk)

Danmarks Sportsfiskerforbund, [post@sportsfiskerforbundet.dk](mailto:post@sportsfiskerforbundet.dk)

Danmarks Fiskeriforening, [mail@dkfisk.dk](mailto:mail@dkfisk.dk)

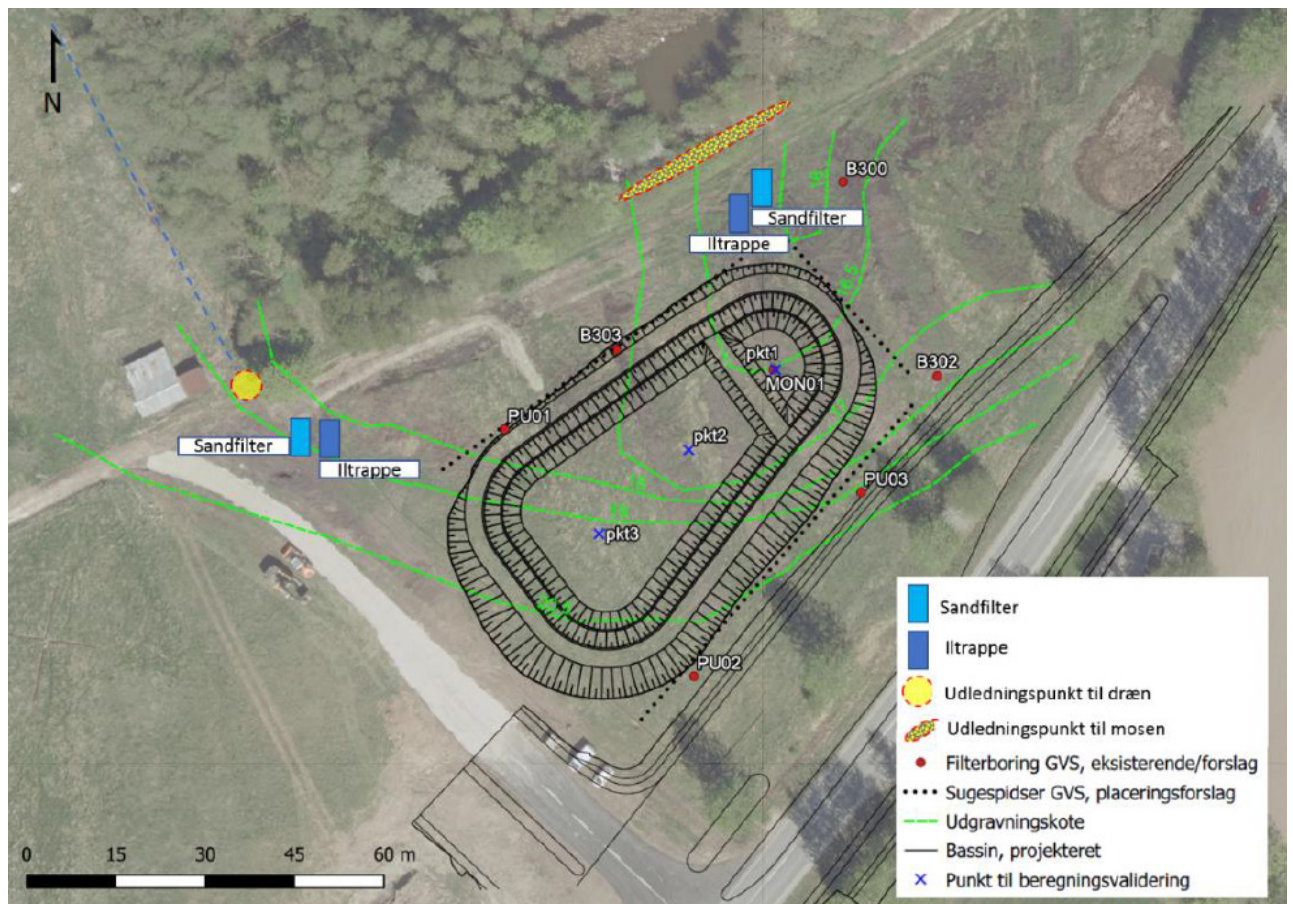
Lystfiskerforeningen, [sekretariatet@lystfiskeriforeningen.dk](mailto:sekretariatet@lystfiskeriforeningen.dk)

Friluftsrådet, [nordsjaelland@friluftsradet.dk](mailto:nordsjaelland@friluftsradet.dk),

Ferskvandsfiskeriforeningen, [nb@ferskvandsfiskeriforeningen.dk](mailto:nb@ferskvandsfiskeriforeningen.dk)

Dansk Ornitologisk Forening, [natur@dof.dk](mailto:natur@dof.dk)

## Bilag 1 – Opstilling af iltrappe og sandfilter for hvert udledningspunkt



**Bilag 2 – udledningspunkt til Salpetermosen**



**Bilag 3 – udledningspunkt, drænbrønd, som leder om til Pøle Å via dræn**

