

## Kør med hul i maven

7

Forsøgene med den animalske produktion fik stor betydning for Danmark som moderne, effektivt landbrugsland. I slutningen af 1960'erne opførtes en "fordøjelighedsstald" komplet med laboratorier og køleanlæg i kælderen. Kostalden lå omtrent samme sted som BorgerService, Jobcenter og administrationen ligger nu.

Mange aspekter ved mælkeproduktion blev genstand for forskning. Man testede bl.a. den såkaldte løsdriftsstald efter inspiration fra USA for at sammenligne med det traditionelle spiltov, hvor koen stod bundet. Man forskede også i forskellige racers egenskaber og den enkelte kos evne til at producere mælk. Fodertyper og udnyttelse af foderet var et centralt forsøgsområde og krævede, at man vidste præcis, hvor meget koen optog af foder, hvad der kom ud som urin og gødning, og hvad der blev til mælk undervejs – og hvilken kvalitet mælken havde. Alt blev nøje vejret og målt og prøver udtaget fra køernes fordøjelsesproces.

I 1970 kunne en undrende offentlighed således læse i Frederiksborg Amts Avis om køer med en lille "lem" i maven, hvorfra forskerne kunne udtage prøver af indholdet i koens vom.



Alt blev målt og vejret. Både det, der kom ind i koen, og det, der kom ud igen.

## Et moderne rådhus med rødder langt tilbage

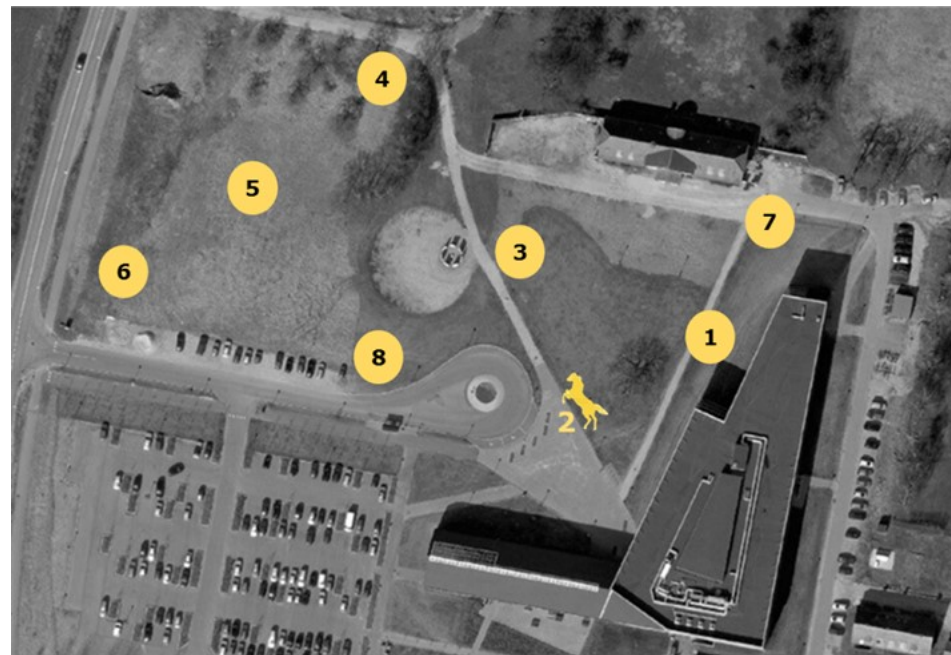
8

I begyndelsen af det nye årtusinde opfyldtes et længe næret ønske om at samle den kommunale administration på ét sted fremfor spredt over flere ejendomme i byen. Trollesmindegrundens størrelse kunne uden problemer rumme et nyt rådhus, og kommunen ejede allerede grunden. De eksisterende bygninger – Hovedhuset, Elevfløjen, Kostalden, Laden, Løsdriftsstalden, Svinestalden, Hønseriet og de gule boliger – blev skønnet at være for utidssvarende til at kunne fungere som rammer om en moderne administration. Da grunden var ryddet, stod kun hovedhuset, et par gamle landarbejderboliger og stokværket fra laden tilbage. I stedet valgte man at indbygge Trollesmindes historie i det nye rådhus. Den oprindelige placering af den gamle lade blev fikspunkt for de nye bygninger, der sammen med Det Hvide Hus ligger som en trelænget gård omkring en gårdsplads. Byggematerialerne – zink, træ og glas – er rustikke. Den gamle lades stokværk er frilagt og åbnet op i fuld højde svarende til de oprindelige 5 stokværk. Når man befinder sig i Byrådsalen og medarbejderkantinen og betragter de kraftige bjælker, der bærer byggeriet, kan man ikke undgå at blive mindet om stedets lange landbrugshistorie.

Inden for møder vi historien i Rådhusets mødelokaler, der alle har navn efter gårdens tidligere aktiviteter: Hønseriet, Rævegården, Plagestalden, Seglet, Ploven, Mejeriet m.m.

Byggeriet blev påbegyndt i 2006 og stod færdigt til indflytning i januar 2008. Knap 500 medarbejdere har deres arbejdsplads på rådhuset.

## Gå en tur i historien



De gamle kilometersten og milepæle, som før viste afstande i rum, står nu som markører i tid og rum. Stenene angiver et stiforløb og fortæller samtidigt nedslag i Trollesmindes historie fra 1500 til vore dage. I årene fra 1917 til 1980'erne var Trollesminde forsøgsgård. Den danske stat drev gården, og her blev udført forsøg med dyrkning af forskellige afgrøder og produktion af en lang række danske husdyr. Både de traditionelle - heste, grise, køer, fjerkræ - men også mere eksotiske som bævere, mink og sølvkræve.

Med denne folder i hånden kan du tage på en lille vandretur i Trollesmindes spændende historie og bl.a. læse om Herluf Trolle, der lagde navn til stedet, kongelige heste, landbrugslever og forsøgsdyr.

En del af sporet følger de asfalterede stier og kan følges af alle, mens den vestlige del er en trampesti gennem det uplejede terræn og kræver velegnet fodtøj.

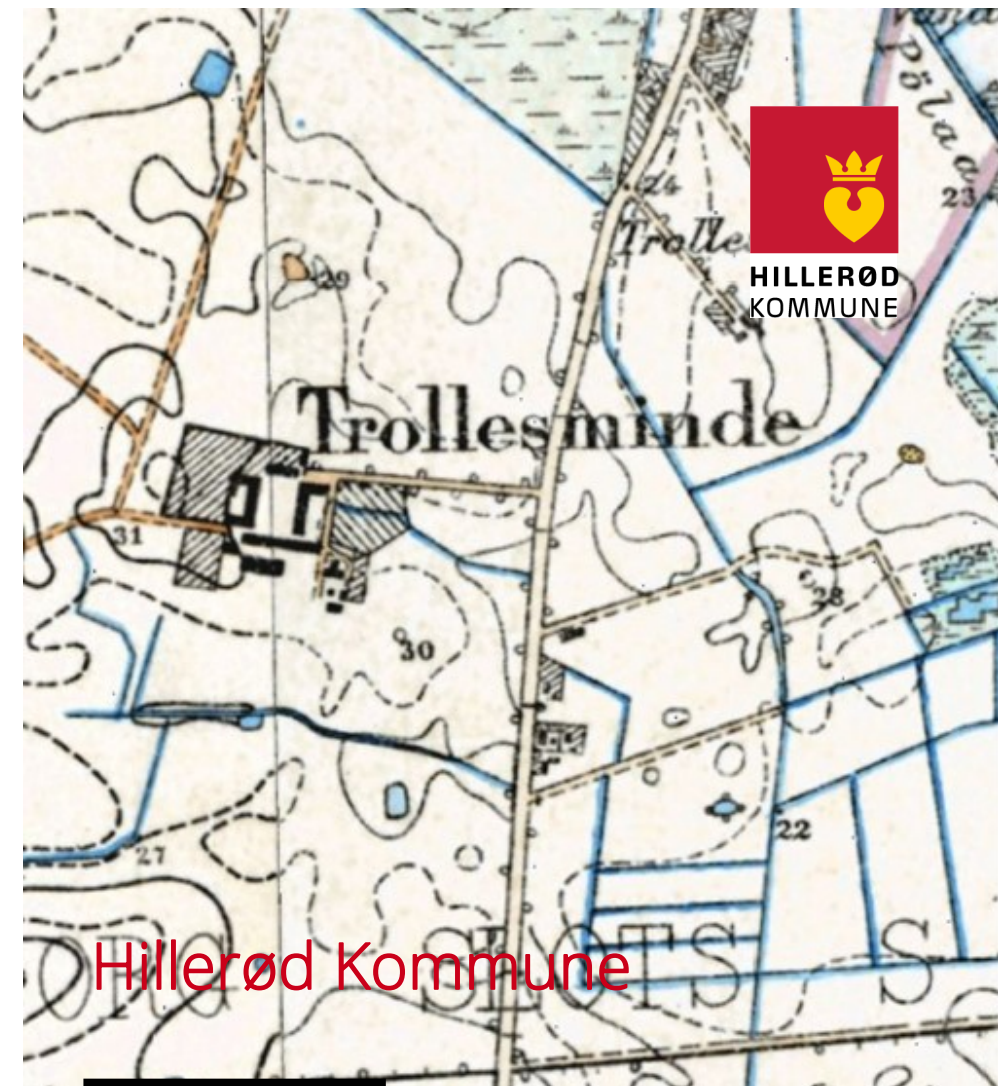
## Vil du vide mere....

### Læs mere på vores hjemmeside

På adressen [hillerod.dk/milepæle](http://hillerod.dk/milepæle) kan du læse mere om Trollesmindes historie, om de gamle vejsten samt downloade

### Besøg Museum Nordsjælland

På Museum Nordsjælland kan du blive klogere på lokalhistorien. Læs mere på museets hjemmeside, [museumns.dk](http://museumns.dk), hvor du kan finde information om aktuelle udstillinger, foredrag og arrangementer.



Hillerød Kommune

# Milepæle i Trollesmindes historie

Trollesmindeturen og denne folder er blevet til i samarbejde mellem Hillerød Kommune, Museum Nordsjælland og Dansk Vejhistorisk Selskab. Folderen kan hentes på Hillerød Rådhus eller downloades fra [www.hillerod.dk/milepæle](http://www.hillerod.dk/milepæle).

Oktober 2015



## Herluf Trolle

1

Trollesminde er opkaldt efter den berømte danske admiral og søhelt Herluf Trolle, der har haft stor betydning for Hillerød.

Trolle boede i 1500-tallet sammen med sin hustru Birgitte Gøye på herregården Hillerødsholm. På det tidspunkt var Hillerød en lille landsby, der bestod af håndfuld huse og gårde.

Det ændrede sig, da Herluf Trolle i 1560 indgik en byttehandel med Kong Frederik II. Kongen overtog Hillerødsholm, rev gården ned og lod Frederiksborg Slot bygge. Herluf Trolle fik i stedet en ejendom ved Næstved, som han døbte Herlufsholm og indrettede til skole. Men det er en helt anden historie.

Kongens nye, prægtige slot fik Hillerød til at vokse fra en lille flække til en rigtig by med liv og handel.



Herluf Trolle, der har lagt navn til Trollesminde.

## Frederiksborghesten—datidens limousine



I dag tager vi gerne bilen, når vi skal fra et sted til et andet, men i 1700-tallet var hesten det foretrukne transportmiddel. Frederiksborghestene fra det Kongelige Frederiksborgske Stutteri i Hillerød var blandt de ypperste køre- og rideheste, man kunne eje. De transporterede konger, dronninger, grever og baroner over hele Europa og blev brugt af kongens egen livgarde.

Med forbillede i det franske hof ønskede kongehuset pomp og pragt ved de kongelige ceremonier. Det Kongelige Stutteri skulle kunne levere forspand af helt ens heste både i farve, aftegninger og størrelse. For at lave sådanne heste, delte man stoddene (en hoppeflok) op efter farve og drev renavl inden for de forskellige farvede stod: rent røde heste, sorte heste, skimlede heste og allerfornemst af dem alle - det hvide stod, der leverede hvide heste til kongens karosse.



Sådan skulle en rigtig Frederiksborghest se ud! (Salys rytterstatue af Frederik V på Amalienborg Slotsplads.)

Store dele af Gribskov og jorden i og omkring Hillerød blev anvendt til græsning. Hillerød er spøgefuldt blevet kaldt datidens Detroit, og Frederiksborghesten datidens limousine.

Mange lokaliteter i Hillerød minder os om den periode: Stutmestergården, Folemestervej, Hingsterhus. Ligesom alle stednavnene, der ender på -vang, henviser til indhegnede områder til et stod heste.

## Elevfløjen

3

Fra 1917 og mere end 60 år frem var Trollesminde forsøgsgård. Sideløbende med forskningsaktiviteterne var gården også uddannelsessted. Unge landvæsenselever modtog den nyeste viden og praktisk erfaring inden for de to hovedlinjer: mark-brug eller staldbrug. I 1933 opførtes en hel bygning specielt til eleverne. Elevfløjen lå mellem hovedhuset og laden og husede de 15-18 elever, der på højskolemaner boede på gården under deres 1-årige uddannelse.

En typisk arbejdsdag for en staldelev startede tidligt. Klokken 4 mødte man til morgenmalkning, der i de første mange år foregik med håndkraft. Det tog 1 ½ time at malke de mange køer. Først derefter gik man til morgenmad, der blev serveret i den fælles spisesal. Arbejdsdagen sluttede ved 17-tiden afbrudt af en længere frokostpause, hvor man både spiste og hvilede sig.

Kosten var god og nærende og i høj grad baseret på selvforsyning af kød, æg, grønt og frugt fra mark og stald. Køkkenregionerne blev ledet af inspektørens hustru, en husjomfru, en kokkepige og 3 husholdningselever, der sørgede for bespisning af ansatte og elever.



Klasserfoto fra de tidlige 70'ere. Også traktorerne er kommet med på billedet.

## Smag på historien

4



Et kig ind i den smukke frugthave bag Det Hvide Hus.

De gamle, krogede æbletræer har stået på deres plads på bakketoppen i næsten 175 år. Trollesminde avlsgård blev opført i 1838, og straks derefter gik man i gang med en omfattende beplantning af jorden. Gran, lærk, elm, poppel, kastanje og ahorntræer, samt hundredevis af frugttræer og -buske: æble, kirsebær, blomme, stikkelsbær, ribs, solbær og et langt nøddehegn. Et ambitiøst projekt, som desværre ikke havde de efterfølgende forpagteres store bevågenhed. I dag står æbletræerne tilbage sammen med nøddehegnet og de gamle træer i haven bag Det Hvide Hus og ikke mindst den flotte kastanieallé som tavse vidner til historiens gang. 175 år er trods alt ikke så længe i et træs liv.

Du er velkommen til at tage et æble og smage på historien.

## Sølvræve og bævere

5



Sølvræv på fotomodellen og i burene bagved. Foto: Allan Moe; Berlingske—b.dk

Hollywood stjerner og jetsettet lod sig gerne se i minkpels, og med industrialiseringen og den øgede velstand i samfundet ønskede flere og flere almindelige kvinder også at svøbe sig i pelsværk. Efterspørgslen på skind voksede.

I begyndelsen af 1940 begyndte forsøgene med en række nye husdyr. Sølvræv, mink, chinchillaer og nutria (en anden betegnelse for sumpbæver) flyttede ind på Trollesminde.

Pelse er underlagt modens luner, og pelsdyrhold og brugen af pels har til tider været et ømtåleligt emne politisk, og efterspørgslen på de forskellige skind har varieret meget i årenes løb. I dag produceres primært mink, og Danmark er verdens største producent af minkpels.

Det er igen muligt at møde bævere i Hillerød. Men nu skal du finde gummistøvlerne og kikkerten frem og bevæge dig ud i naturen omkring Sønder Strødam og Pøleåen, hvor en vild bestand blev udsat i 2009.

## Hjemsted for flygtninge, vægtløftere og iværksættere

6

I 1980'erne blev det besluttet, at Trollesminde skulle nedlægges som forsøgsgård. Forsøgsgårdens aktiviteter og en del af medarbejdere flyttede til Foulumgård nær Viborg, hvor forsøgsarbejdet fortsatte. Forskningscenter Foulum er i dag en del af Aarhus Universitet.

I 1989 overtog Hillerød Kommune Trollesminde fra den danske stat, og herefter fulgte en periode på 15 år, hvor gårdens bygninger blev udlejet og førte en omskiftelig tilværelse som hjem for mange forskellige aktiviteter.

Den Alternative Skole benyttede hovedhuset, en del af Elevfløjen og parkanlægget. Da skolen flyttede ud, overtog Dansk Flygtningeævn den rummelige Elev-fløj, og en gruppe flygtninge flyttede ind for en kortere bemærkning. Senere blev Elevfløjens foredragssal træningslokale for Ålholm Idrætsforenings vægtløftere. I den gamle kantine lavede et medicinfirma DNA-forsøg. De tidligere hønsehuse blev udlejet til et hjælpemiddelfirma, og i fjerkræsslakteriets bygninger holdt en teatergruppe til. I den store løsdriftstald opbevarede mængder af brugte møbler, legetøj og køkkengrej, som spejderne og idrætsforeninger indsamlede til deres loppe-markeder; mens den gamle hestestald husede den amerikanske medicinalkoncern Biogen, indtil virksomheden opførte eget domicil på genbogrunden i 2005.

I sommeren 2006 blev de fleste af gårdens bygninger revet ned for at gøre plads til Hillerøds nye rådhus.