



# BRUGERTILFREDSHEDSUNDERSØGELSE

## Forældretilfredshedsundersøgelse 2017

Undersøgelse af forældrenes tilfredshed med skolerne i  
Hillerød Kommune

Antal besvarelser: 2.630

Svarprocent: 50,4%

**Hillerød 2017**



## Introduktion

Hillerød Kommune har i perioden 23. januar til 10. februar 2017 gennemført en undersøgelse af tilfredsheden med kommunens skoler blandt forældre til elever i 0. til 9. klasse på kommunens folkeskoler (incl. specialklasser). Rapporten viser et overblik over undersøgelsens resultater i 2017, som sammenlignes med tilfredsheden med kommunens skoler i 2015.

Undersøgelsen er gennemført på baggrund af kommunernes fælles koncept for sammenlignelige brugertilfredshedsundersøgelser, som er udviklet af Kommunernes Landsforening.

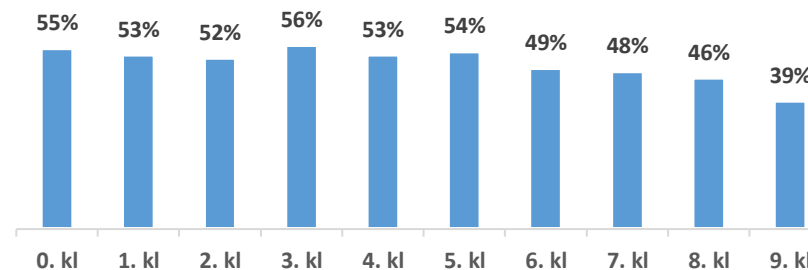
## Svarprocent

I alt valgte forældre til 2.630 ud af 5.215 børn at deltage i undersøgelsen. Det giver en samlet svarprocent på 50,4 %.

Svarprocenter for de enkelte skoler varierer mellem 36 % og 89 %, mens svarprocenten på klassetrin varierer mellem 39 % og 56 %, som vist i figuren til højre. Skolernes svarprocenter fremgår sidst i rapporten sammen med oversigten over forældrenes samlede tilfredshed på de enkelte skoler.

Af de forældre, som har deltaget i undersøgelsen, er 73 % kvinder og 20 % mænd, mens 7 % ikke har ønsket at oplyse deres køn.

Svarprocent pr klassetrin



## Rapportens opbygning

På forsiden fremgår årstallet for gennemførelsen af brugertilfredshedsundersøgelsen samt antal besvarelser og svarprocenten for kommunen. Fra side 4 og frem vises resultater på de spørgsmål i undersøgelsen, der knytter sig til tilfredshed og vurdering af kommunen.

Indledningsvist vises udviklingen i den samlede tilfredshed i kommunen. Herefter vises de spørgsmål, hvor der er de største positive ændringer i tilfredsheden og dernæst de fem spørgsmål med de største negative ændringer i tilfredsheden. Efterfølgende vises svarfordelingen og den gennemsnitlige tilfredshed på hvert af de enkelte spørgsmål. De enkelte spørgsmål sammenlignes desuden med tilfredsheden målt i 2015 samt landsgennemsnittet i 2017.

På næste side er der en læsevejledning med forklaringer til graferne.

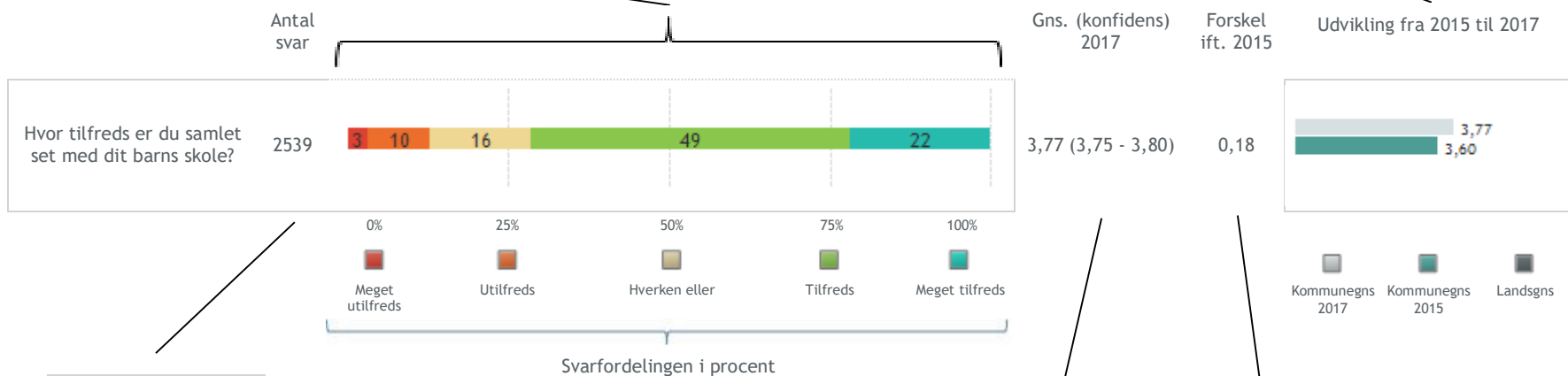




## LÆSEVEJLEDNING

I rapporten vises svarfordelingen på de enkelte svarkategorier, som går fra en skala fra 1 til 5 hvor 1 er "meget utilfreds" (rød) og 5 er "meget tilfreds" (grøn). Besvarelser med "ved ikke" indgår ikke i resultatberegningen. I det viste eksempel har 3 pct. svaret "meget utilfreds", 10 pct. har svaret "utilfreds", 16 pct. har svaret "hverken eller", 49 pct. har svaret "tilfreds" og 22 pct. har svaret "meget tilfreds". Hvis procentantallet er under 3, vil det ikke blive vist af hensyn til figurens overskuelighed. Procentsatserne inden for et spørgsmåls svarfordeling vil ikke altid summere til 100 pct., da decimalerne er afrundet.

Til højre for svarfordelingsfiguren sammenlignes resultaterne for kommunens undersøgelser med den nyeste landsundersøgelse. Tallet der er angivet ud fra søjlerne er gennemsnitsscoren for spørgsmålet i de enkelte undersøgelser



2539 personer har svaret på spørgsmålet.

Gennemsnitsscoren og i parentes ses konfidensintervallet for gennemsnitsscoren. Konfidensintervallet beregnes, såfremt svarprocenten er under 100, og er et sikkerhedsinterval, der angiver det interval omkring gennemsnittet, hvor den sande middelværdi - dvs. hvis svarprocenten var 100 - må formodes at befinde sig. Konfidensintervallet angives som 95 pct., hvilket vil sige at man kan være 95 pct. sikker på, at den "sande" værdi for hele modtagergruppen ligger inden for det angivne konfidensinterval. I eksemplet er konfidensintervallet mellem 3,75 og 3,8, dvs. at der er 95 pct. sandsynlighed for, at hvis alle i modtagergruppen havde besvaret spørgsmålet, så ville gennemsnitsscoren for spørgsmålet ligge mellem 3,75 og 3,8.

Forskel i forhold til undersøgelsen foretaget i 2015.



## UDVIKLING I DEN SAMLEDE TILFREDSHED



## STØRSTE ÆNDRINGER

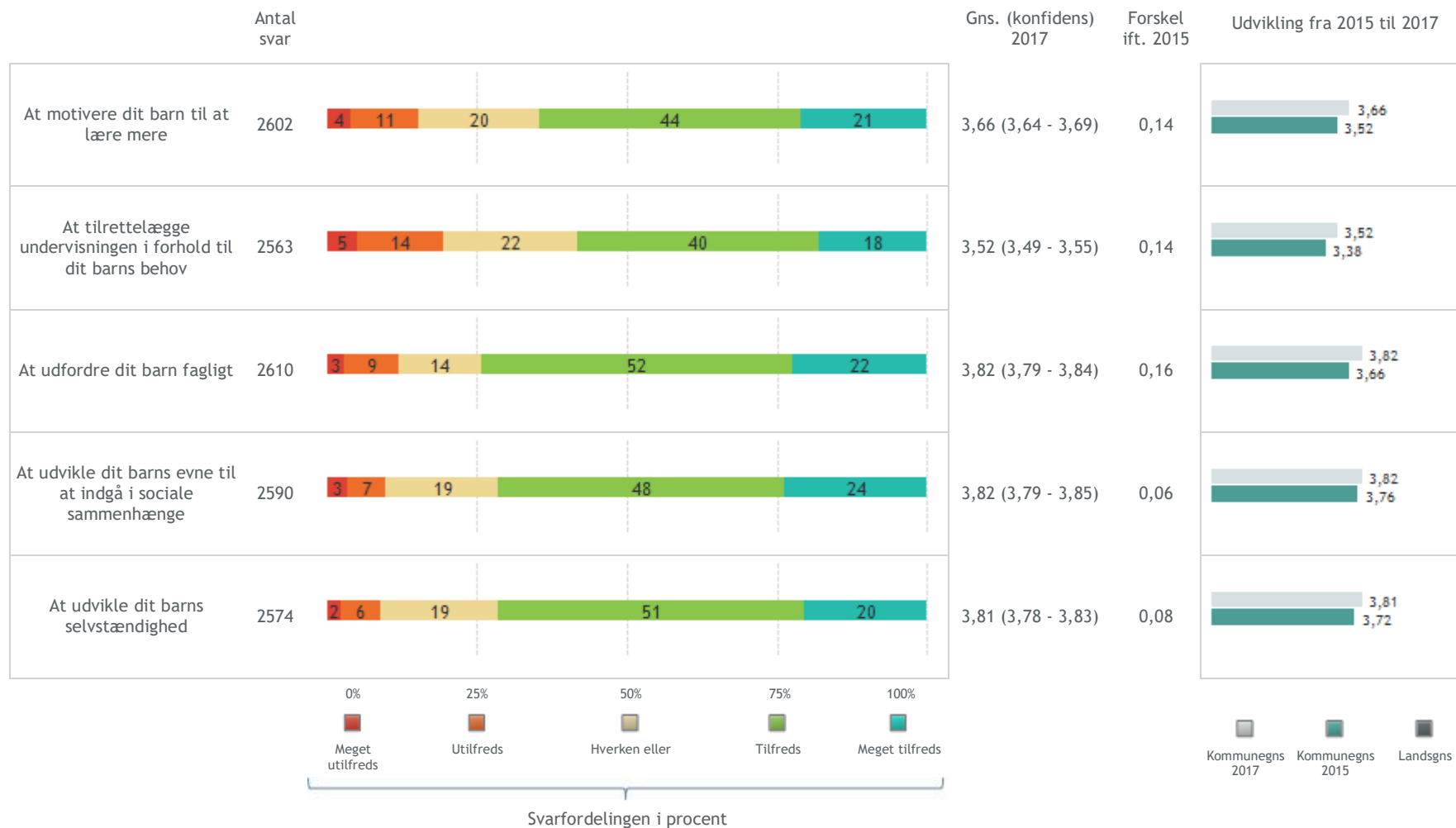
Nedenfor fremgår først de fem spørgsmål vedr. tilfredshed, som har den største positive ændring i forhold til den sidste undersøgelse. Dernæst de fem spørgsmål, med den største negative ændring i forhold til sidste undersøgelse. I Hillerød Kommune er der kun én negativ ændring i forhold til undersøgelsen i 2015. Derfor er der kun vist ét spørgsmål og ikke fem som normalt.

Største positive ændringer	Tilfredshed med undervisningen	At inddrage omverdenen i undervisningen eller flytte undervisningen væk fra skolens område, fx til museer og v...	0,34
	Tilfredshed med skolens ledelse	Ledelsens evne til at lede skolen	0,31
	Tilfredshed med undervisningen	At hjælpe dit barn med lektier og faglig fordybelse	0,28
	Samlet tilfredshed	Hvor tilfreds er du samlet set med dit barns skole?	0,18
	Tilfredshed med skolens fysiske rammer	Skolens fysiske rammer indendørs (lokaler, inventar, plads mv.)	0,17
Største negative ændringer	Tilfredshed med barnets trivsel	At skabe et godt socialt klima i klassen	-0,04



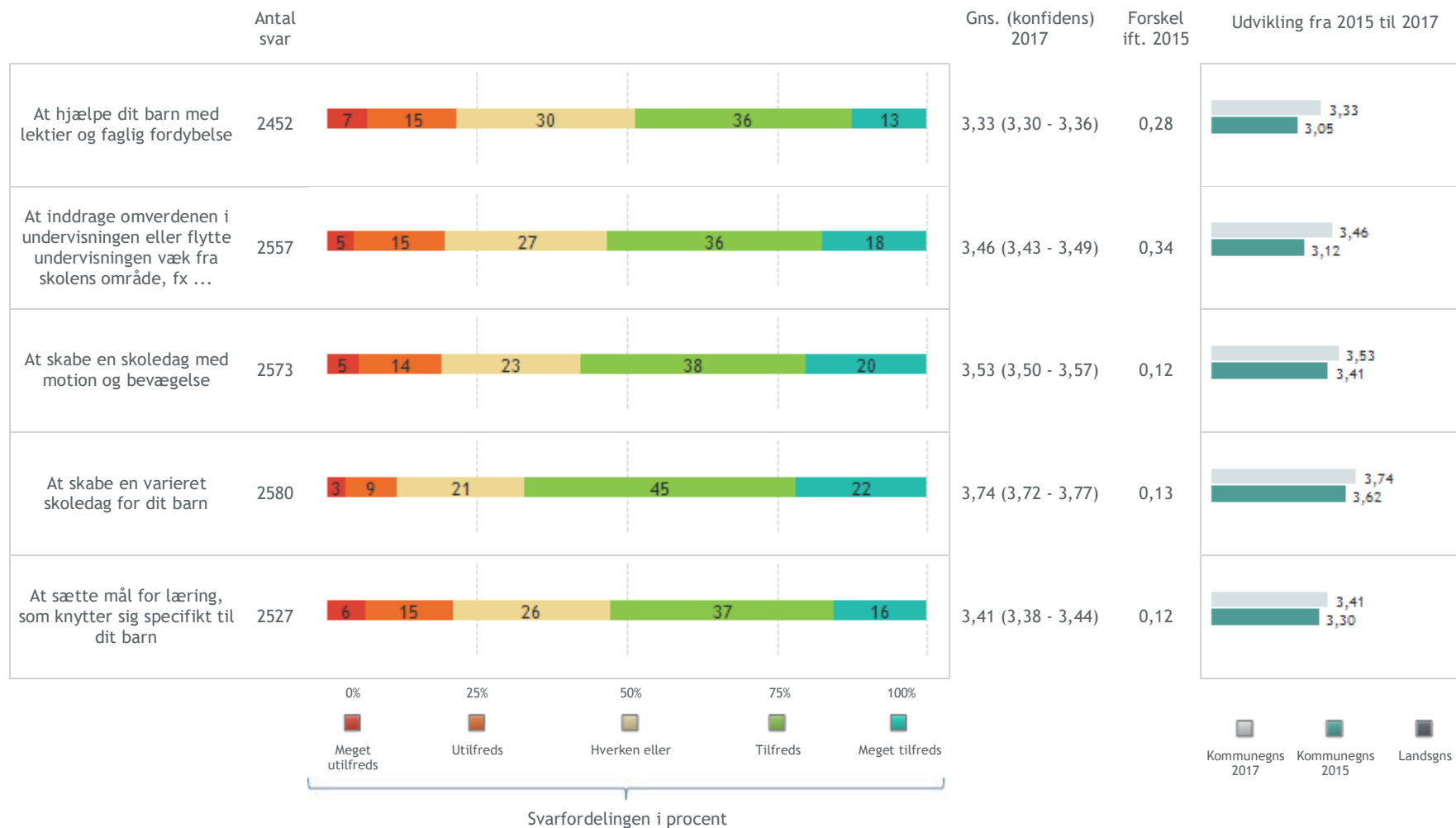
På de følgende sider vises den gennemsnitlige tilfredshed på de enkelte spørgsmål opdelt på temaerne i spørgeskemaet.

## TILFREDSHED MED UNDERVISNINGEN





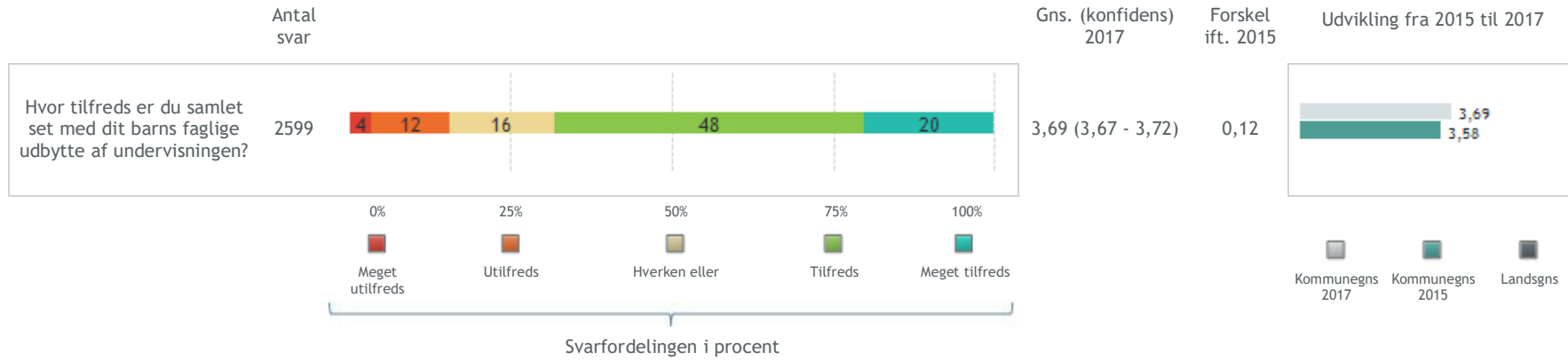
## TILFREDSHED MED UNDERVISNINGEN





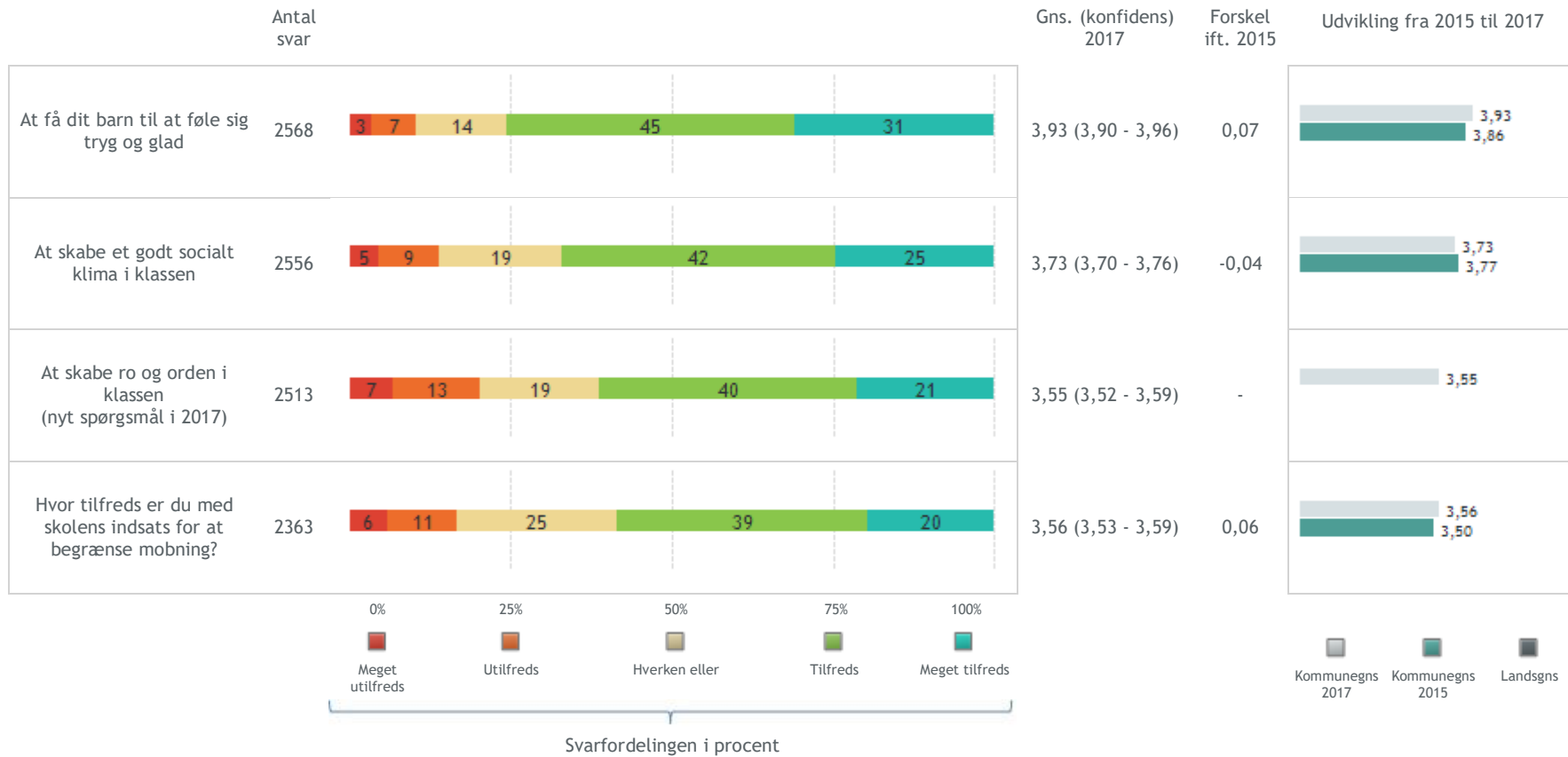


## TILFREDSHED MED UNDERVISNINGEN



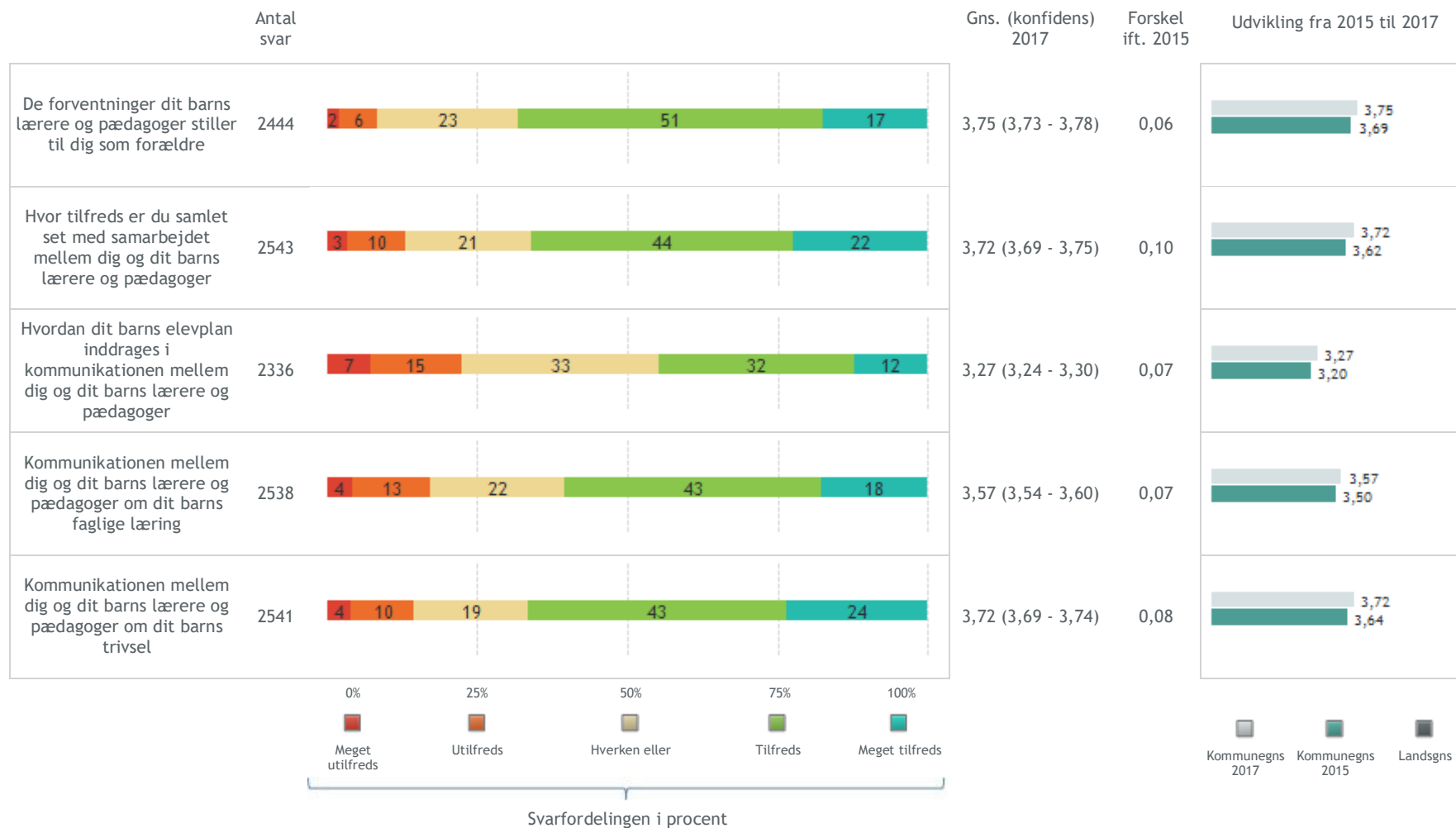


## TILFREDSHED MED BARNETS TRIVSEL



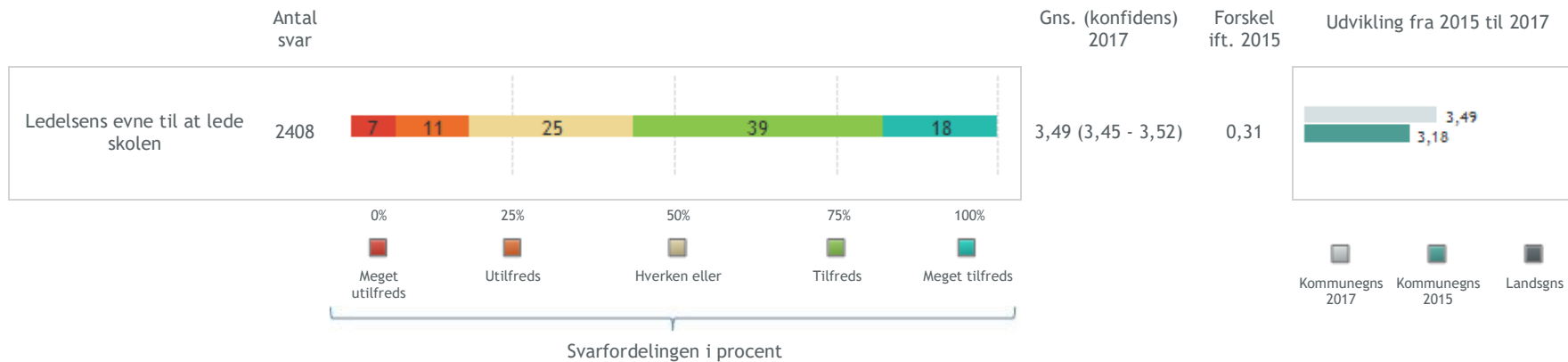


## TILFREDSHED MED SAMARBEJDET MELLEM SKOLE OG HJEM



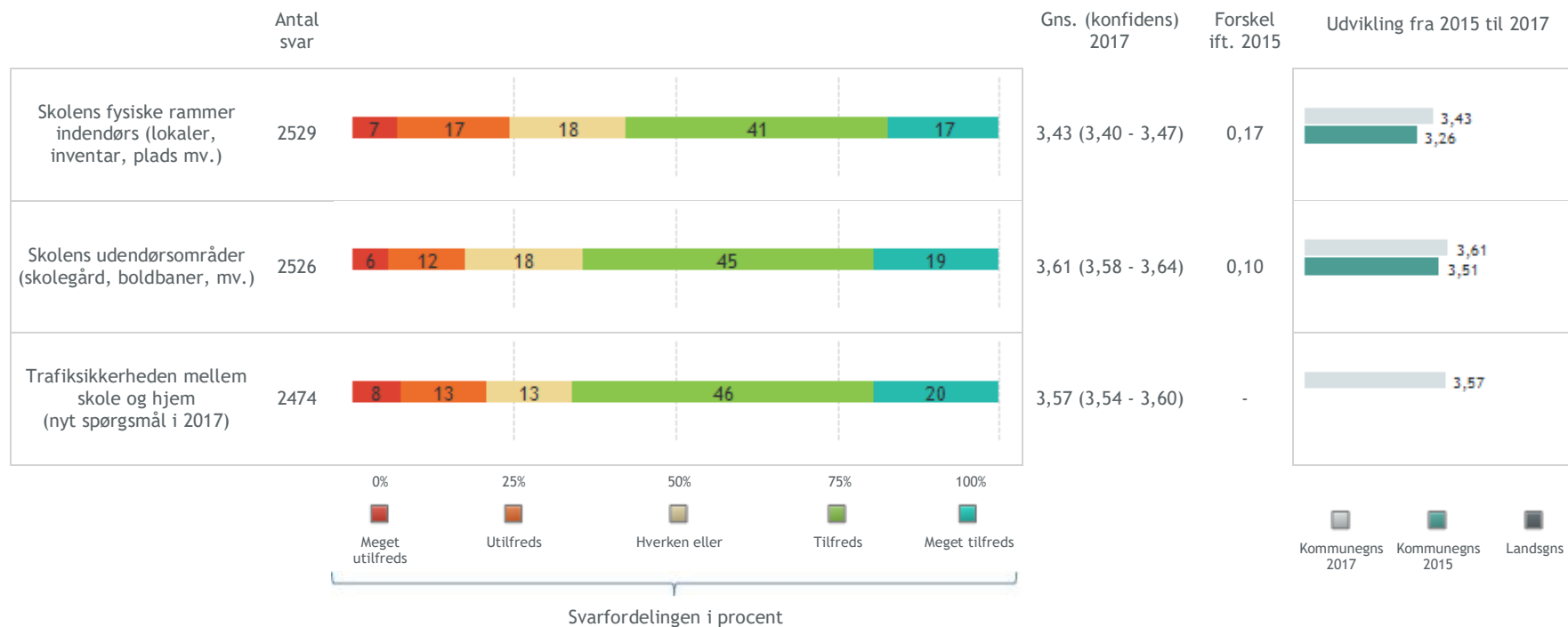


## TILFREDSHED MED SKOLENS LEDELSE





## TILFREDSHED MED SKOLENS FYSISKE RAMMER



## FORÆLDRENES SAMLEDE TILFREDSHED MED SKOLERNE

	Antal svar (Svarprocent)				Gns (konfidens)		
Hillerød Kommune	2630 (50,4%)	3	10	16	49	22	3,77 (3,75 - 3,80)
Frederiksborg Byskole	297 (37%)	6	20	20	46	9	3,33 (3,23 - 3,42)
Grønnevang Skole	377 (36,9%)	5	15	18	52	11	3,48 (3,40 - 3,56)
Hanebjerg Skole	325 (57,6%)	4	8	19	54	15	3,69 (3,62 - 3,75)
Harløse Skole	76 (89,4%)	3			33	64	4,62 (4,58 - 4,66)
Hillerød Vest Skolen	436 (52,4%)	3	7	18	56	17	3,77 (3,71 - 3,82)
Hillerødsholmskolen	269 (41,2%)	3	13	19	51	13	3,59 (3,50 - 3,68)
Kornmarkskolen	397 (58,6%)	3	9	16	55	17	3,74 (3,69 - 3,80)

