

Hillerød Forsyning
Ægirsvej 4
3400 Hillerød
Att: Preben bock

Dispensation til at hæve vandstanden i beskyttet mose

By og Miljø

Ejendommen matr. nr. 12b, 16a og 17h, Herlev By, Nr. Herlev i Hillerød Kommune

10. februar 2017

Ejerforhold

Matr. nr. 12b, Herlev By, Nr. Herlev ejes af Connie von Hauen Jeppesen og Henning Schultz von Hauen, Attemosevej 4, 3400 Hillerød.

Hillerød Kommune
Trollesmindealle 27
3400 Hillerød

Matr. nr. 16a, Herlev By, Nr. Herlev ejes af Egehøjgaard aps, Hanebjergvej 4, 3400 Hillerød.

Tlf. 7232 2184
Fax 7232 3213
krso@hillerod.dk
www.hillerod.dk

Matr. nr. 17h, Herlev By, Nr. Herlev, ejes af Hanebjerg Skyttecenter, Hanebjergvej 6, 3400 Hillerød.

Sag 219-2016-67707
92474

Afgørelse

I får hermed dispensation fra naturbeskyttelseslovens § 3 til at hæve sommervandstanden i en beskyttet mose med 10 – 21 cm.

Dispensationen er meddelt i medfør af naturbeskyttelseslovens § 65, stk. 3. Beliggenheden fremgår af figur 1.

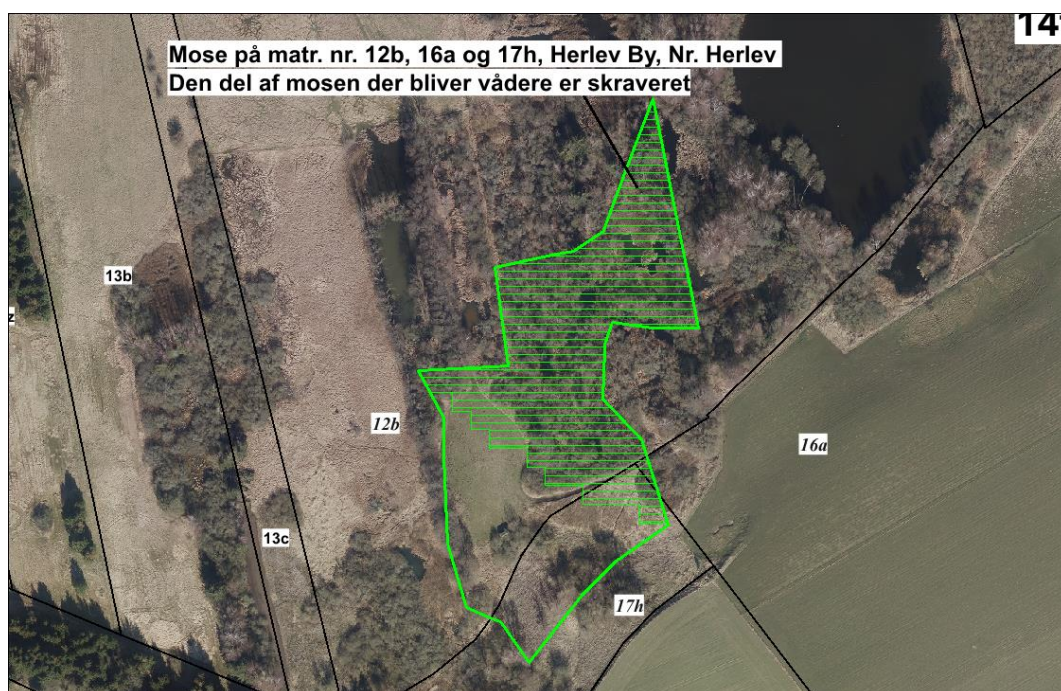
Det er en forudsætning, at det ansøgte udføres som beskrevet i ansøgningsmaterialet. Dispensationen må ikke udnyttes før klagefristens udløb. Hvis dispensationen ikke udnyttes inden 3 år, bortfalder den, jf. naturbeskyttelseslovens § 66, stk. 2.

Begrundelse for afgørelsen

Mosen er omfattet af naturbeskyttelseslovens § 3 om beskyttede naturtyper. Det betyder, at der ikke må foretages ændringer i mosens tilstand, og derfor kræver det ansøgte en dispensation fra naturbeskyttelseslovens § 3. Kommunen kan i særlige tilfælde dispensere fra bestemmelserne.

Naturbeskyttelseslovens § 3 har til formål at beskytte udvalgte naturtyper, i dette tilfælde mose, fordi den er af afgørende betydning for den biologiske mangfoldighed og for den landskabelige variation.

Ved afgørelsen er der lagt vægt på, at projektet med opførelse af et nyt centralrenseanlæg på Solrødgård tilgodeser samfundsmæssige hensyn. Med en regulering af Havelse Å er der samlet set valgt en løsning der tilgodeser flere hensyn.



Figur 1 viser beliggenheden af mosen

Sagsfremstilling

Det er besluttet at etablere et nyt renseanlæg på Solrødgård, syd for Hillerød (Hillerød Central Renseanlæg, HCR). Renseanlægget etableres som en del af det samlede Solrødgård Klima & Miljøpark.

Hillerød Forsyning ønsker at lede gennemsnitligt 111 l/s rensede spildevand, fra HCR, og over i den allerede eksisterende vandføring i Havelse Å. Udledningspunktet er beliggende i den øvre del af Havelse Å systemet. Udledningen fra renseanlægget er blevet vurderet til, at ville medføre en vandspejlsstigning i Havelse Å, og afledt heraf en ændret afvanding af de ånære arealer langs vandløbet.

For at afværge de heraf afledte negative konsekvenser, for Havelse Å's bredejere, har Hillerød Byråd i forbindelse med godkendelsen af kommuneplantillægget, pålagt Hillerød Forsyning at undersøge muligheden for at gennemføre en reguleringssag for Havelse Å.

Hillerød Byråd har d. 31. august 2016 besluttet at fremme ansøgning fra Hillerød Forsyning om regulering af Havelse Å. Det vurderes at den ansøgte regulering af Havelse Å, med de foreslåede afværgeforanstaltninger, kan gennemføres uden at medføre væsentlige negative konsekvenser for naturforholdende i Havelse Å og tilknyttede våde naturtyper.

Reguleringen af Havelse Å forudsætter godkendelse efter vandløbsloven, som først kan gennemføres når tilladelser efter anden lovgivning, herunder naturbeskyttelsesloven, er givet. Udledningen af det rensede spildevand til Havelse Å reguleres i en særskilt tilladelse efter miljøbeskyttelsesloven.

Du kan læse mere om projektet her: <https://www.hillerod.dk/havelse%C3%A5>

Eksisterende forhold

Mosen er undersøgt af Orbicon i sommeren 2014, og er på baggrund af den botaniske artssammensætning vurderet som værende omfattet af naturbeskyttelseslovens § 3.

Mosen har et samlet areal på ca. 21.000 m² og fremstår som et stærkt tilgroet moseområde (hovedsageligt rødel, grå-pil og dun-birk) med flere mindre tørvegrave. Naturtypekarakteristiske arter som kær-star, knippe-star, krybende baldrian, sværtevæld, hamp-hjortetrøst, skov-angelik, alm. Mjødurt mfl. er registeret på lokaliteten. Kragefod er ligeledes registeret på lokaliteten og denne art er interessant, da den vokser i forholdsvis sure og næringsfattige miljøer. Forekomsten af blåtop tyder ligeledes på, at området ikke er voldsomt næringspåvirket.

Forventet påvirkning af mosen

Gennemførelse af reguleringen af Havelse Å som ansøgt vil betyde, at afvandingsdybden vil mindskes mellem 10 og 21 cm ved sommermiddelvandstand. Den ændrede afvandingsdybde vil påvirke ca. 60 % af det samlede moseareal – svarende til ca. 12.600m².

Området vil blive væsentligt vådere, og der vil i fremtiden kunne forekomme mindre partier med frit vandspejl, da området i forvejen er meget vådt. Dette vil sandsynligvis betyde, at flere af de større træer, ikke mindst arter af pil og dun-birk, vil gå ud og forsvinde fra vegetationen, da disse kun dårligt tåler at stå med rødderne i vand i vækstsæsonen.

Rødel er mere robust med hensyn til de højere vandstandsforhold og vil sandsynligvis forsat være en del af den fremtidige vegetation. Da terrænet er forholdsvis ujævnt i relieffet, grundet den tidligere tørvegravning, vil urtefloraen kunne sprede sig til mere tørre partier, om end flere arter sandsynligvis vil forsvinde.

Internationale naturbeskyttelsesinteresser

I EF-habitatdirektivets bilag IVa er listet en række arter af vilde dyr, hvis levesteder skal beskyttes mod beskadigelse eller ødelæggelse. Beskyttelsen af dyrene omfatter både ynglesteder, rastesteder, fødesøgningssteder, overvintringssteder m.m.

I EF-habitatdirektivets bilag IVb er listet en række arter af vilde planter, som ikke må ødelægges. Et forbud mod ødelæggelse af planterne, betyder efter Naturstyrelsens vurdering, at såvel planterne som planternes voksesteder skal beskyttes.

Levestederne og voksestederne skal beskyttes, uanset om de ligger inde i eller udenfor internationale naturbeskyttelsesområder eller andre beskyttede områder.

Der er ikke konstateret bilag IV-arter i mosen, men det kan ikke udelukkes, at spidssnudet frø anvender mosen som rasteområde. Det vurderes, at vandstandsstigningen ikke vil medføre en negativ påvirkning af en eventuel bestand af spidssnudet frø, da der i mindst samme omfang som nu vil være våde naturtyper som kan udgøre

fødesøgningssteder.

Forhold til Natura2000-område Roskilde Fjord

Ca. 17 km nedstrøms udmunder Havelse Å i Natura 2000-område nr. 136 Roskilde Fjord og Jægerspris Nordskov. Hillerød Kommune vurderer, at en vandstandshævning det pågældende sted, ikke vil have en direkte eller indirekte betydning for Natura2000-områdets bevaringsmålsætninger.

Lovgrundlag

Naturbeskyttelseslovens §§ 3 og 65, stk. 3.

Klagevejledning

Afgørelsen kan efter § 78, stk. 1. i naturbeskyttelsesloven påklages til Miljø- og Fødevareklagenævnet af

- ansøgeren
- ejeren af den ejendom som afgørelse vedrører
- offentlige myndigheder
- lokale foreninger og organisationer, som har væsentlig interesse i afgørelsen
- landsdækkende foreninger og organisationer, som har beskyttelse af natur og miljø eller rekreative interesser som formål

Hvis du ønsker at klage over denne afgørelse, kan du klage til Miljø- og Fødevareklagenævnet. Du klager via Klageportalen, som du finder link til på Miljø- og Fødevareklagenævnets hjemmeside www.nmkn.dk. Klageportalen ligger på www.borger.dk og www.virk.dk.

Du logger på www.borger.dk eller www.virk.dk, ligesom du plejer, typisk med NEM-ID.

Klagen sendes gennem Klageportalen til den myndighed, der har truffet afgørelsen. Det er en betingelse for Miljø- og Fødevareklagenævnets behandling af en klage, at der indbetales et gebyr til Miljø- og Fødevareklagenævnet. Klagegebyret er fastsat til 900 kr. for privatpersoner og 2.800 kr. for virksomheder og organisationer. Når du har tastet klagen ind i Klageportalen, bliver du bedt om betaling af gebyr med betalingskort. Klagen bliver først sendt videre, når gebyret er betalt, og du har endeligt godkendt klagen.

Betales gebyret ikke på den anviste måde og inden for den fastsatte frist, afvises klagen fra behandling. Gebyret tilbagebetales, hvis der gives helt eller delvis medhold i klagen. Vejledning om gebyrordningen kan findes på Miljø- og Fødevareklagenævnets hjemmeside www.nmkn.dk.

For yderligere information henvises til Miljø- og Fødevareklagenævnets hjemmeside via Nævnenes Hus – www.naevneneshus.dk

Hvis du har spørgsmål, er du velkommen til at ringe til mig på tlf. 72 32 21 84. Du får kun besked herfra, hvis der er modtaget en klage over afgørelsen.

Klagefristen er 4 uger fra modtagelse af afgørelsen.

Hvis du ønsker at indbringe denne afgørelse for en domstol, skal retssagen være anlagt inden 6 måneder efter, at du har modtaget afgørelsen jf. § 88, stk. 1 i naturbeskyttelsesloven.

Med venlig hilsen

Kristian Søgaard
Biolog

Kopi til:

- Connie von Hauen Jeppesen og Henning Schultz von Hauen, Attemosevej 4, 3400 Hillerød.
- Egehøjgaard aps, Hanebjergvej 4, 3400 Hillerød.
- Hanebjerg Skyttecenter, Hanebjergvej 6, 3400 Hillerød.
- Dansk Botanisk Forening v/Per Hartvig, Botanisk Museum, Gothersgade 130, 1123 København K; perh@snm.ku.dk
- Danmarks Naturfredningsforening, Masnedøgade 20, 2100 København Ø, dnhilleroed-sager@dn.dk
- Danmarks Naturfredningsforening, Hillerød Afdeling; hilleroed@dn.dk
- Dansk Ornitologisk Forening, Hovedafdelingen, Vesterbrogade 140, 1620 København V, natur@dof.dk
- Dansk Ornitologisk Forening, Hillerød lokalafdeling, att. Stig Englund, Bolandsvang 17, 3400 Hillerød, hilleroed@dof.dk
- Kulturarvsstyrelsen, H.C. Andersens Boulevard 2, 1553 København V; post@kulturarv.dk
- Folkemuseet, Frederiksgade 11, 3400 Hillerød, post@museumns.dk og lsj@museumns.dk