

Hillerød Forsyning
Ægirsvej 4
3400 Hillerød
Att: Preben Bock

Dispensation til at ændre 50 m² beskyttet mose til beskyttet vandløb ved udvidelse af Havelse Å

Ejendommen matr. nr. 16, Strøllille By, Strø i Hillerød Kommune

Ejendommen ejes af HOFOR, Ørestads Boulevard 35, 2300 København S.

Afgørelse

I får hermed dispensation fra naturbeskyttelseslovens § 3 til at ændre ca. 50 m² beskyttet mose til beskyttet vandløb, ved at grave Havelse Å bredere over en strækning på ca. 100 m, jf. figur 1.

Dispensationen er meddelt i medfør af naturbeskyttelseslovens § 65, stk. 3.

Det er en forudsætning, at det ansøgte udføres som beskrevet i ansøgningsmaterialet. Dispensationen må ikke udnyttes før klagefristens udløb. Hvis dispensationen ikke udnyttes inden 3 år, bortfalder den, jf. naturbeskyttelseslovens § 66, stk. 2.

Bemærkninger

Denne dispensation omfatter udelukkende det areal der afgraves uden for vandløbets kronekant, og dermed i selve mosen. Afgravningen indenfor vandløbets kronekant behandles i en særskilt § 3 dispensation for hele Havelse Å.

Dispensationen gives på følgende vilkår

- Der må kun graves og køres i et max. 5 m bredt tracé langs åen. Der skal udlægges køreplader hvis nødvendigt for at undgå køreskader. Der må ikke køres eller udlægges materialer eller andet på den øvrige del af den beskyttede mose.
- Den samlede graveperiode og perioden hvor der eventuelt ligger køreplader i § 3 området, må ikke overstige 3 uger.
- Opgravet materiale skal bortskaffes fra mosen og udjævnes i maksimalt 30 cm tykkelse på arealer, der ikke er omfattet af naturbeskyttelseslovens § 3.

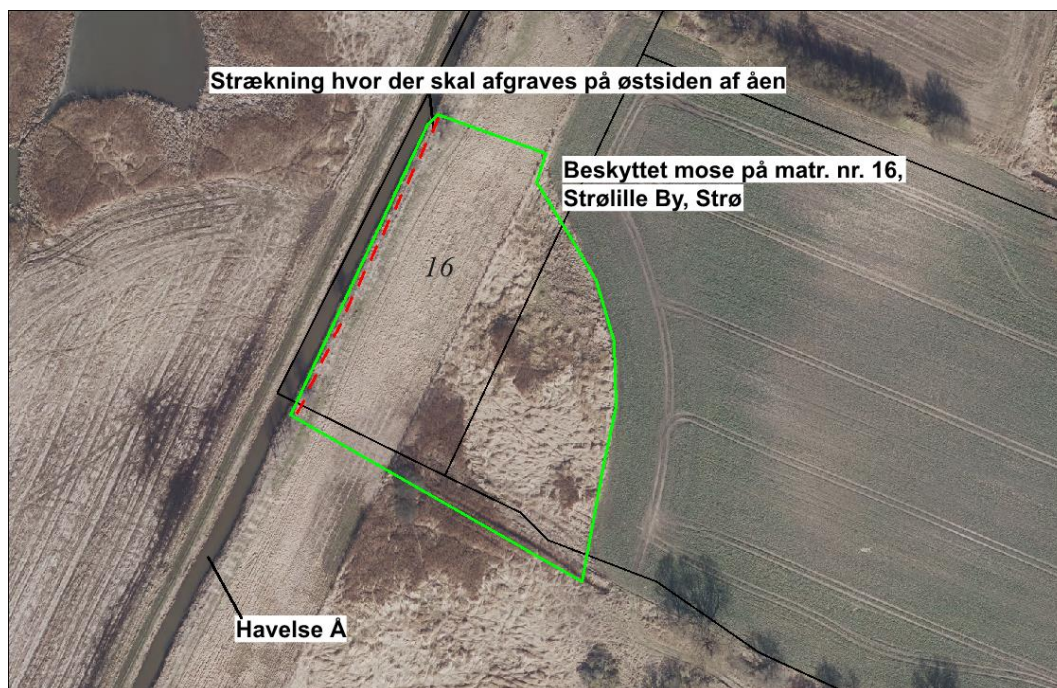
By og Miljø

27. januar 2016

Hillerød Kommune
Trollesmindealle 27
3400 Hillerød

Tlf. 7232 2184
Fax 7232 3213
krso@hillerod.dk
www.hillerod.dk

Sag 219-2016-67707
92474



Figur 1 viser beliggenheden af Havelse Å og den beskyttede mose. Strækningen hvor der skal afgraves i mosen er vist med rød stiplede streg

Partshøring

Ansøgningen har været sendt i partshøring til ejeren af ejendommen, samt til organisationer som er klageberettigede efter naturbeskyttelsesloven.

HOFOR har fremsendt følgende bemærkninger:

HOFOR A/S har ingen bemærkninger til det ansøgte udover at vi forventer arealkompensation for de afgravede arealer for, at opretholde den for hovedstadsområdet nødvendige vandindvinding, som beskrevet i udkast projektaftale vedr. regulering af Havelse Å, jf mail af 6 januar 2017 fra Hillerød Forsyning ved Brian A. Graugaard, ORBICON.

Derudover har Hillerød Kommune ikke modtaget bemærkninger til det ansøgte.

Begrundelse for afgørelsen

Mosen er omfattet af naturbeskyttelseslovens § 3 om beskyttede naturtyper. Det betyder, at der ikke må foretages ændringer i mosens tilstand, og derfor kræver det ansøgte en dispensation fra naturbeskyttelseslovens § 3. Kommunen kan i særlige tilfælde dispensere fra bestemmelserne.

Naturbeskyttelseslovens § 3 har til formål at beskytte udvalgte naturtyper, i dette tilfælde mose, fordi den er af afgørende betydning for den biologiske mangfoldighed og for den landskabelige variation.

I afgørelsen lægges der vægt på, at det er en lille del (ca. 0,7 %) af mosearealet som inddrages til vandløb, samt at den del af mosen der inddrages til vandløb er uden særlige naturbeskyttelsesinteresser. Selve Havelse Å er omfattet af naturbeskyttelseslovens § 3 og arealet der inddrages til vandløb, vil således også være beskyttet efter naturbeskyttelseslovens § 3, efter at indgrebet er sket.

Ved afgørelsen er der desuden lagt vægt på, at projektet med opførelse af et nyt centralrenseanlæg på Solrødgård tilgodeser samfundsmæssige hensyn. Med en regulering af Havelse Å er der samlet set valgt en løsning der tilgodeser flere hensyn.

Sagsfremstilling

Det er besluttet at etablere et nyt renseanlæg på Solrødgård, syd for Hillerød (Hillerød Central Renseanlæg, HCR). Renseanlægget etableres som en del, af det samlede Solrødgård Klima & Miljøpark.

Hillerød Forsyning ønsker at lede gennemsnitligt 111 l/s rensed spildevand, fra HCR, og over i den allerede eksisterende vandføring i Havelse Å. Udledningspunktet er beliggende, i den øvre del af Havelse Å systemet. Udledningen fra renseanlægget er blevet vurderet til, at ville medføre en vandspejlsstigning i Havelse Å, og afledt heraf en ændret afvanding af de å-nære arealer langs vandløbet.

For at afværge de heraf afledte negative konsekvenser, for Havelse Å's bredejere, har Hillerød Byråd i forbindelse med godkendelsen af kommuneplantillægget, pålagt Hillerød Forsyning at undersøge muligheden for at gennemføre en reguleringssag for Havelse Å.

Hillerød Byråd har d. 31. august 2016 besluttet at fremme ansøgning fra Hillerød Forsyning om regulering af Havelse Å. Det vurderes at den ansøgte regulering af Havelse Å, med de foreslåede afværgeforanstaltninger, kan gennemføres uden at medføre væsentlige negative konsekvenser for naturforholdene i Havelse Å og tilknyttede våde naturtyper.

Reguleringen af Havelse Å forudsætter godkendelse efter vandløbsloven, som først kan gennemføres når tilladelser efter anden lovgivning, herunder naturbeskyttelsesloven, er givet. Udledningen af det rensede spildevand til Havelse Å reguleres i en særskilt tilladelse efter miljøbeskyttelsesloven.

Du kan læse mere om projektet her: <https://www.hillerod.dk/havelse%C3%A5>

Eksisterende forhold

Mosen er undersøgt af Orbicon i sommeren 2014 og af Hillerød Kommune d. 22. december 2016. Mosen har et areal på ca. 7000 m² og er domineret af bevoksninger af rørgræs og høj sødgræs. Desuden indgår arter som alm. hundegræs og eng-rævehale og eng-rottehale på de mere tørre dele af arealet.

Påvirkning af mosen

Gennemførelse af reguleringen af Havelse Å som ansøgt, vil betyde at ca. 50 m² beskyttet mose ændres til 50 m² beskyttet vandløb. Reguleringen vil foregå over en ca. 100 m lang strækning og vil omfatte knap 0,7 % af det samlede moseareal. Det påvirkede areal befinder sig inden for arbejdsbæltet langs vandløbet, hvor jorden allerede er kulturpåvirket og komprimeret. Der vil ikke være

påvirkning uden for de ca.60 m².

Internationale naturbeskyttelsesinteresser

I EF-habitatdirektivets bilag IVa er listet en række arter af vilde dyr, hvis levesteder skal beskyttes mod beskadigelse eller ødelæggelse. Beskyttelsen af dyrene omfatter både ynglesteder, rastesteder, fødesøgningssteder, overvintringssteder m.m.

I EF-habitatdirektivets bilag IVb er listet en række arter af vilde planter, som ikke må ødelægges. Et forbud mod ødelæggelse af planterne, betyder efter Naturstyrelsens vurdering, at såvel planterne som planternes voksesteder skal beskyttes.

Levestederne og voksestederne skal beskyttes, uanset om de ligger inde i eller udenfor internationale naturbeskyttelsesområder eller andre beskyttede områder.

Der er ikke konstateret bilag IV-arter ved besigtigelsen.

Forhold til Natura2000-område Roskilde Fjord

Ca. 3 km nedstrøms udmunder Havelse Å i Natura 2000-område nr. 136 Roskilde Fjord og Jægerspris Nordskov. Hillerød Kommune vurderer, at udvidelsen af Havelse Å det pågældende sted, ikke vil have en direkte eller indirekte betydning for Natura2000-områdets bevaringsmålsætninger.

Lovgrundlag

Naturbeskyttelseslovens §§ 3 og 65, stk. 3.

Klagevejledning

Afgørelsen kan efter § 78, stk. 1. i naturbeskyttelsesloven påklages til Natur- og Miljøklagenævnet af:

- ansøgeren
- ejeren af den ejendom som afgørelse vedrører
- offentlige myndigheder
- lokale foreninger og organisationer, som har væsentlig interesse i afgørelsen
- landsdækkende foreninger og organisationer, som har beskyttelse af natur og miljø eller rekreative interesser som formål.

Hvis I ønsker at klage over denne afgørelse, kan I klage til Natur- og Miljøklagenævnet. I klager via Klageportalen, som I finder et link til på Natur- og Miljøklagenævnets hjemmeside. Klageportalen ligger på www.borger.dk og www.virk.dk.

I logger på www.borger.dk eller www.virk.dk, ligesom I plejer, typisk med NEM-ID.

Klagen sendes gennem Klageportalen til kommunen. Det er en betingelse for Natur- og Miljøklagenævnets behandling af en klage, at der indbetales et gebyr til Natur- og Miljøklagenævnet. Klagegebyret er fastsat til 500 kr. Når du har tastet klagen ind i Klageportalen, bliver du bedt om betaling af gebyr med betalingskort. Klagen bliver først sendt videre, når gebyret er betalt, og du har endeligt godkendt

klagen.

Betales gebyret ikke på den anviste måde og inden for den fastsatte frist, afvises klagen fra behandling. Gebyret tilbagebetales, hvis der gives helt eller delvis medhold i klagen. Vejledning om gebyrordningen kan findes på Natur- og Miljøklagenævnets hjemmeside www.nmkn.dk.

Klagefristen er 4 uger fra modtagelse af klagen. Hvis afgørelsen ønskes indbragt for domstolene, skal det ske inden 6 måneder fra modtagelsen af dette brev jf. naturbeskyttelseslovens § 88

Med venlig hilsen

Kristian Søgaard
Biolog

Kopi til:

- HOFOR, Ørestads Boulevard 35, 2300 København S.
- Dansk Botanisk Forening v/Per Hartvig, Botanisk Museum, Gothersgade 130, 1123 København K; perh@snm.ku.dk
- Danmarks Naturfredningsforening, Masnedøgade 20, 2100 København Ø, dnhilleroed-sager@dn.dk
- Danmarks Naturfredningsforening, Hillerød Afdeling; hilleroed@dn.dk
- Dansk Ornitologisk Forening, Hovedafdelingen, Vesterbrogade 140, 1620 København V, natur@dof.dk
- Dansk Ornitologisk Forening, Hillerød lokalafdeling, att. Stig Englund, Bolandsvang 17, 3400 Hillerød, hilleroed@dof.dk
- Kulturarvsstyrelsen, H.C. Andersens Boulevard 2, 1553 København V; post@kulturarv.dk
- Folkemuseet, Frederiksgade 11, 3400 Hillerød, post@museumns.dk og lsj@museumns.dk