

Hillerød Forsyning  
Ægirsvej 4  
3400 Hillerød  
Att: Preben Bock

## Dispensation til at hæve vandstanden i beskyttet mose

By og Miljø

### Ejendommen matr. nr. 14h, Herlev By, Nr. Herlev i Hillerød Kommune

27. januar 2017

Matr. nr. 14h, Herlev By, Nr. Herlev ejes af Claes Karsten Falkentoft, Lyngvej 16, 3400 Hillerød.

Hillerød Kommune  
Trollesmindealle 27  
3400 Hillerød

### Afgørelse

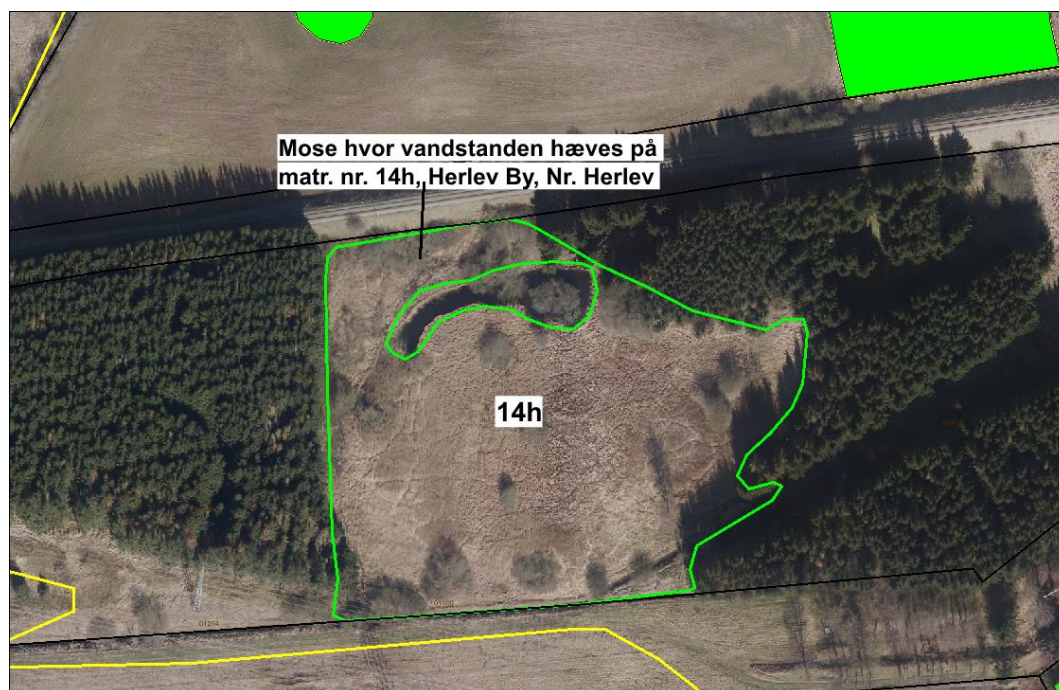
I får hermed dispensation fra naturbeskyttelseslovens § 3 til at hæve sommervandstanden i en beskyttet mose med 10 – 21 cm.

Tlf. 7232 2184  
Fax 7232 3213  
krso@hillerod.dk  
www.hillerod.dk

Dispensationen er meddelt i medfør af naturbeskyttelseslovens § 65, stk. 3. Beliggenheden fremgår af figur 1.

Sag 219-2016-66111  
93152

Det er en forudsætning, at det ansøgte udføres som beskrevet i ansøgningsmaterialet. Dispensationen må ikke udnyttes før klagefristens udløb. Hvis dispensationen ikke udnyttes inden 3 år, bortfalder den, jf. naturbeskyttelseslovens § 66, stk. 2.



Figur 1 viser beliggenheden af mosen.

### **Partshøring**

Ansøgningen har været sendt i partshøring til ejeren af ejendommen, samt til organisationer som er klageberettigede efter naturbeskyttelsesloven. Hillerød Kommune har ikke modtaget bemærkninger til det ansøgte.

### **Begrundelse for afgørelsen**

Mosen er omfattet af naturbeskyttelseslovens § 3 om beskyttede naturtyper. Det betyder, at der ikke må foretages ændringer i mosens tilstand, og derfor kræver det ansøgte en dispensation fra naturbeskyttelseslovens § 3. Kommunen kan i særlige tilfælde dispensere fra bestemmelserne.

Naturbeskyttelseslovens § 3 har til formål at beskytte udvalgte naturtyper, i dette tilfælde mose, fordi den er af afgørende betydning for den biologiske mangfoldighed og for den landskabelige variation.

Hillerød Kommune vurderer, at vandstandsstigningen ikke vil medføre en væsentlig påvirkning af naturværdierne i mosen.

Ved afgørelsen er der også lagt vægt på, at projektet med opførelse af et nyt centralrenseanlæg på Solrødgård tilgodeser samfundsmæssige hensyn. Med en regulering af Havelse Å er der samlet set valgt en løsning der tilgodeser flere hensyn.

### **Vedr. beskyttet sø**

I den nordlige del af mosen ligger et vandhul som er omfattet af naturbeskyttelseslovens § 3 om beskyttede naturtyper. På baggrund af besigtigelsen vurderes det, at den øgede grundvandsstand ikke vil medføre en ændring af søens tilstand, herunder at søens udbredelse ikke vil ændres væsentligt, samt at udbredelsen af søens rørsump ikke vil forskydes i væsentlig grad.

### **Sagsfremstilling**

Det er besluttet at etablere et nyt renseanlæg på Solrødgård, syd for Hillerød (Hillerød Central Renseanlæg, HCR). Renseanlægget etableres som en del, af det samlede Solrødgård Klima & Miljøpark.

Hillerød Forsyning ønsker at lede gennemsnitligt 111 l/s rensed spildevand, fra HCR, og over i den allerede eksisterende vandføring i Havelse Å. Udledningspunktet er beliggende, i den øvre del af Havelse Å systemet. Udledningen fra renseanlægget er blevet vurderet til, at ville medføre en vandspejlsstigning i Havelse Å, og afledt heraf en ændret afvanding af de å-nære arealer langs vandløbet.

For at afværge de heraf afledte negative konsekvenser, for Havelse Å's bredejere, har Hillerød Byråd i forbindelse med godkendelsen af kommuneplantillægget, pålagt Hillerød Forsyning at undersøge muligheden for at gennemføre en reguleringssag for Havelse Å.

Hillerød Byråd har d. 31. august 2016 besluttet at fremme ansøgning fra Hillerød Forsyning om regulering af Havelse Å. Det vurderes at den ansøgte regulering af Havelse Å, med de foreslåede afværgeforanstaltninger, kan gennemføres uden at medføre væsentlige negative konsekvenser for naturforholdene i Havelse Å og tilknyttede våde naturtyper.

Reguleringen af Havelse Å forudsætter godkendelse efter vandløbsloven, som først kan gennemføres når tilladelser efter anden lovgivning, herunder naturbeskyttelsesloven, er givet. Udledningen af det rensede spildevand til Havelse Å reguleres i en særskilt tilladelse efter miljøbeskyttelsesloven.

Du kan læse mere om projektet her: <https://www.hillerod.dk/havelse%C3%A5>

### **Eksisterende forhold**

Mosen er undersøgt af Orbicon i sommeren 2014. Mosen har et samlet areal på 14.000 m<sup>2</sup> og er domineret af monokulturer af kærstar og høj sødgræs. Der blev kun registeret positivarterne skov-angelik, kær-galtetand, gul iris og alm. star.

### **Forventet påvirkning af mosen**

Gennemførelse af reguleringen af Havelse Å som ansøgt vil betyde, at afvandingsdybden på 90 % af arealet, svarende til 12.600 m<sup>2</sup>, vil reduceres mellem 10 og 21 cm ved sommermiddelvandstand (dvs. at vandstanden stiger 10 – 21 cm om sommeren).

Der vil i fremtiden derfor muligvis kunne forekomme mindre partier med frit vandspejl. Både høj sødgræs og kær-star kan dog stå meget vådt, og der forventes derfor ikke de store forandringer i vegetationssammensætningen.

### **Hillerød Kommunes bemærkninger**

På baggrund af besigtigelsen og gennemgangen af luftfotos har vi endeligt udpeget arealerne vist på vedlagte kort som beskyttet mose. Det betyder, at arealerne er omfattet af naturbeskyttelseslovens § 3. Naturtilstanden må dermed ikke ændres uden særlig tilladelse.

Det skal understreges, at det medsendte kort kun viser § 3 registrerede arealer på det ovenfor nævnte areal. Det betyder, at der andre steder på ejendommen kan være områder, der er beskyttede, selv om områderne ikke fremgår af kortet. Det er naturtilstanden på arealet, der afgør, om der er tale om et beskyttet naturområde.

Det er altid lodsejerens ansvar, at der ikke sker indgreb i beskyttede områder.

### **Internationale naturbeskyttelsesinteresser**

I EF-habitatdirektivets bilag IVa er listet en række arter af vilde dyr, hvis levesteder skal beskyttes mod beskadigelse eller ødelæggelse. Beskyttelsen af dyrene omfatter både ynglesteder, rastesteder, fødesøgningssteder, overvintringssteder m.m.

I EF-habitatdirektivets bilag IVb er listet en række arter af vilde planter, som ikke må ødelægges. Et forbud mod ødelæggelse af planterne, betyder efter Naturstyrelsens vurdering, at såvel planterne som planternes voksesteder skal beskyttes.

Levestederne og voksestederne skal beskyttes, uanset om de ligger inde i eller udenfor internationale naturbeskyttelsesområder eller andre beskyttede områder.

Ved besigtigelsen er det konstateret, at mosen er rastested for spidssnudet frø. Det vurderes, at vandstandsstigningen ikke vil medføre en væsentlig påvirkning på spidssnudet frø.

### **Forhold til Natura2000-område Roskilde Fjord**

Ca. 17 km nedstrøms udmunder Havelse Å i Natura 2000-område nr. 136 Roskilde Fjord og Jægerspris Nordskov. Hillerød Kommune vurderer, at en vandstandshævning det pågældende sted, ikke vil have en direkte eller indirekte betydning for Natura2000-områdets bevaringsmålsætninger.

### **Lovgrundlag**

Naturbeskyttelseslovens §§ 3 og 65, stk. 3.

### **Klagevejledning**

Afgørelsen kan efter § 78, stk. 1. i naturbeskyttelsesloven påklages til Natur- og Miljøklagenævnet af:

- ansøgeren
- ejeren af den ejendom som afgørelse vedrører
- offentlige myndigheder
- lokale foreninger og organisationer, som har væsentlig interesse i afgørelsen
- landsdækkende foreninger og organisationer, som har beskyttelse af natur og miljø eller rekreative interesser som formål.

Hvis I ønsker at klage over denne afgørelse, kan I klage til Natur- og Miljøklagenævnet. I klager via Klageportalen, som I finder et link til på Natur- og Miljøklagenævnets hjemmeside [www.nmkn.dk](http://www.nmkn.dk). Klageportalen ligger på [www.borger.dk](http://www.borger.dk) og [www.virk.dk](http://www.virk.dk).

I logger på [www.borger.dk](http://www.borger.dk) eller [www.virk.dk](http://www.virk.dk), ligesom I plejer, typisk med NEM-ID.

Klagen sendes gennem Klageportalen til kommunen. Det er en betingelse for Natur- og Miljøklagenævnets behandling af en klage, at der indbetales et gebyr til Natur- og Miljøklagenævnet. Klagegebyret er fastsat til 500 kr. Når du har tastet klagen ind i Klageportalen, bliver du bedt om betaling af gebyr med betalingskort. Klagen bliver først sendt videre, når gebyret er betalt, og du har endeligt godkendt klagen.

Betales gebyret ikke på den anviste måde og inden for den fastsatte frist, afvises klagen fra behandling. Gebyret tilbagebetales, hvis der gives helt eller delvis medhold i klagen. Vejledning om gebyrordningen kan findes på Natur- og Miljøklagenævnets hjemmeside [www.nmkn.dk](http://www.nmkn.dk).

Klagefristen er 4 uger fra modtagelse af klagen. Hvis afgørelsen ønskes indbragt for domstolene, skal det ske inden 6 måneder fra modtagelsen af dette brev jf. naturbeskyttelseslovens § 88.

Med venlig hilsen

Kristian Søgaard  
Biolog

**Kopi til:**

- Claes Karsten Falkentoft, Lyngvej 16, 3400 Hillerød.
- Dansk Botanisk Forening v/Per Hartvig, Botanisk Museum, Gothersgade 130, 1123 København K; perh@snm.ku.dk
- Danmarks Naturfredningsforening, Masnedøgade 20, 2100 København Ø, dnhilleroed-sager@dn.dk
- Danmarks Naturfredningsforening, Hillerød Afdeling; hilleroed@dn.dk
- Dansk Ornitologisk Forening, Hovedafdelingen, Vesterbrogade 140, 1620 København V, natur@dof.dk
- Dansk Ornitologisk Forening, Hillerød lokalafdeling, att. Stig Englund, Bolandsvang 17, 3400 Hillerød, hilleroed@dof.dk
- Kulturarvsstyrelsen, H.C. Andersens Boulevard 2, 1553 København V; post@kulturarv.dk
- Folkemuseet, Frederiksgade 11, 3400 Hillerød, post@museumns.dk og lsj@museumns.dk