

Hillerød Forsyning
Ægirsvej 4
3400 Hillerød
Att: Preben Bock

Dispensation til at hæve vandstanden i beskyttet eng

By og Miljø

Ejendommen matr. nr. 6m og 16a, Herlev By, Nr. Herlev i Hillerød Kommune

27. januar 2017

Matr. nr. 6m og 16a, Herlev By, Nr. Herlev ejes af Egehøjgaard aps., Hanebjergvej 4, 3400 Hillerød.

Hillerød Kommune
Trollesmindealle 27
3400 Hillerød

Afgørelse

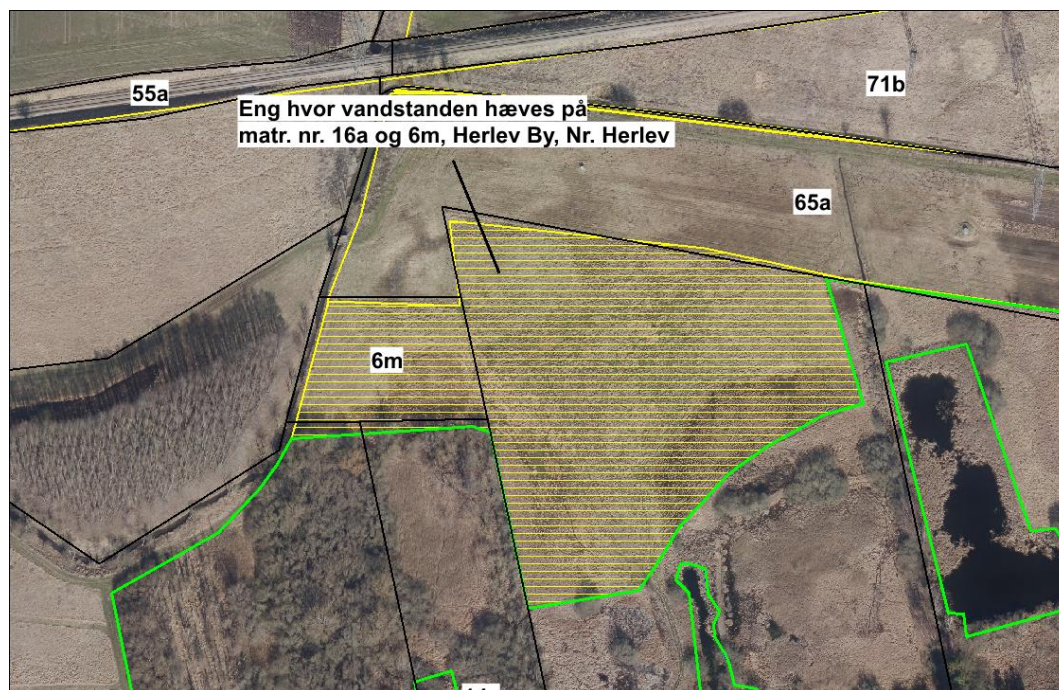
I får hermed dispensation fra naturbeskyttelseslovens § 3 til at hæve sommervandstanden i en beskyttet eng med 10 – 21 cm.

Tlf. 7232 2184
Fax 7232 3213
krso@hillerod.dk
www.hillerod.dk

Dispensationen er meddelt i medfør af naturbeskyttelseslovens § 65, stk. 3. Beliggenheden fremgår af figur 1.

Sag 219-2016-66111
93152

Det er en forudsætning, at det ansøgte udføres som beskrevet i ansøgningsmaterialet. Dispensationen må ikke udnyttes før klagefristens udløb. Hvis dispensationen ikke udnyttes inden 3 år, bortfalder den, jf. naturbeskyttelseslovens § 66, stk. 2.



Figur 1 viser beliggenheden af engen.

Partshøring

Ansøgningen har været sendt i partshøring til ejeren af ejendommen, samt til organisationer som er klageberettigede efter naturbeskyttelsesloven. Hillerød Kommune har ikke modtaget bemærkninger til det ansøgte.

Begrundelse for afgørelsen

Engen er omfattet af naturbeskyttelseslovens § 3 om beskyttede naturtyper. Det betyder, at der ikke må foretages ændringer i engens tilstand, og derfor kræver det ansøgte en dispensation fra naturbeskyttelseslovens § 3. Kommunen kan i særlige tilfælde dispensere fra bestemmelserne.

Naturbeskyttelseslovens § 3 har til formål at beskytte udvalgte naturtyper, i dette tilfælde eng, fordi den er af afgørende betydning for den biologiske mangfoldighed og for den landskabelige variation.

Ved afgørelsen er der lagt vægt på, at projektet med opførelse af et nyt centralrenseanlæg på Solrødgård tilgodeser samfundsmæssige hensyn. Med en regulering af Havelse Å er der samlet set valgt en løsning der tilgodeser flere hensyn.

I afgørelsen er der desuden lagt vægt på at det vurderes, at den øgede sommervandstand i Attemosen potentielt har en positiv effekt på en række enge og mose med lavere naturkvalitet. Der lægges desuden vægt på, at der som følge af reguleringen kan opstå nye våde naturområder. Det vurderes, at der potentielt kan opstå op til 12 ha ny våd natur som følge af reguleringen.

Sagsfremstilling

Det er besluttet at etablere et nyt renseanlæg på Solrødgård, syd for Hillerød (Hillerød Central Renseanlæg, HCR). Renseanlægget etableres som en del, af det samlede Solrødgård Klima & Miljøpark.

Hillerød Forsyning ønsker at lede gennemsnitligt 111 l/s rensed spildevand, fra HCR, og over i den allerede eksisterende vandføring i Havelse Å. Udledningspunktet er beliggende, i den øvre del af Havelse Å systemet. Udledningen fra renseanlægget er blevet vurderet til, at ville medføre en vandspejlsstigning i Havelse Å, og afledt heraf en ændret afvanding af de å-nære arealer langs vandløbet.

For at afværge de heraf afledte negative konsekvenser, for Havelse Å's bredejere, har Hillerød Byråd i forbindelse med godkendelsen af kommuneplantillægget, pålagt Hillerød Forsyning at undersøge muligheden for at gennemføre en regulerings sag for Havelse Å.

Hillerød Byråd har d. 31. august 2016 besluttet at fremme ansøgning fra Hillerød Forsyning om regulering af Havelse Å. Det vurderes at den ansøgte regulering af Havelse Å, med de foreslåede afværgeforanstaltninger, kan gennemføres uden at medføre væsentlige negative konsekvenser for naturforholdene i Havelse Å og tilknyttede våde naturtyper.

Reguleringen af Havelse Å forudsætter godkendelse efter vandløbsloven, som først kan gennemføres når tilladelser efter anden lovgivning, herunder naturbeskyttelsesloven, er givet. Udledningen af det rensede spildevand til

Havelse Å reguleres i en særskilt tilladelse efter miljøbeskyttelsesloven.

Du kan læse mere om projektet her: <https://www.hillerod.dk/havelse%C3%A5>

Eksisterende forhold

Engen er undersøgt af Orbicon i sommeren 2014. Engen har et samlet areal på ca. 18.000 m², og specielt den østlige halvdel af engen er meget fin og artsrig og fremstår våd og tuet. Her vokser bl.a. maj-gøgeurt, samt en lang række positivarter (skov-angelik, eng-karse, eng-kabbeleje, dyndpadderok, kær-tidsel, almindelig star og kær-svovlrod). Tilsyneladende afgræsses engen lejlighedsvis af kreaturer, da engen er heget. Den vestlige del af engen er væsentligt tørre og mindre artsrig end resten af området.

Forventet påvirkning af mosen

Gennemførelse af reguleringen af Havelse Å som ansøgt vil betyde, at afvandingsdybden vil mindskes mellem 10 og 21 cm ved sommermiddelvandstand. (dvs. at engen bliver 10 – 21 cm vådere om sommeren). Den ændrede afvandingsdybde vil påvirke hele engen.

Formindskelsen af afvandingsdybden vil betyde, at de laveste partier af engen vil blive væsentlig vådere. Det er samtidig disse våde lavt liggende partier, som er de mest artsrige områder. Vegetationen vil eventuelt drukne – herunder maj-gøgeurterne, medmindre disse er i stand til at kolonisere mere højtliggende partier af engen, som fremadrettet vil blive vådere.

De laveste områder af engen vil formentlig blive for våde til at afgræsse.

Hillerød Kommunes bemærkninger

På baggrund af besigtigelsen og gennemgangen af luftfotos har vi endeligt udpeget arealerne vist på vedlagte kort som beskyttet eng. Det betyder, at arealerne er omfattet af naturbeskyttelseslovens § 3. Naturtilstanden må dermed ikke ændres uden særlig tilladelse.

Det skal understreges, at det medsendte kort kun viser § 3 registrerede arealer på det ovenfor nævnte areal. Det betyder, at der andre steder på ejendommen kan være områder, der er beskyttede, selv om områderne ikke fremgår af kortet. Det er naturtilstanden på arealet, der afgør, om der er tale om et beskyttet naturområde.

Det er altid lodsejerens ansvar, at der ikke sker indgreb i beskyttede områder.

Internationale naturbeskyttelsesinteresser

I EF-habitatdirektivets bilag IVa er listet en række arter af vilde dyr, hvis levesteder skal beskyttes mod beskadigelse eller ødelæggelse. Beskyttelsen af dyrene omfatter både ynglesteder, raststeder, fødesøgningssteder, overvintringssteder m.m.

I EF-habitatdirektivets bilag IVb er listet en række arter af vilde

planter, som ikke må ødelægges. Et forbud mod ødelæggelse af planterne, betyder efter Naturstyrelsens vurdering, at såvel planterne som planternes voksesteder skal beskyttes.

Levestederne og voksestederne skal beskyttes, uanset om de ligger inde i eller udenfor internationale naturbeskyttelsesområder eller andre beskyttede områder.

Ved besigtigelsen er det konstateret at engen er rastested for bilag IV-arten spidssnudet frø. Det vurderes, at vandstandsstigningen ikke vil påvirke spidssnudet frø negativt, da der også efter vandstandsstigningen vil være udbredte engområder som kan fungere som fødesøgningssted for spidssnudet frø.

Forhold til Natura2000-område Roskilde Fjord

Ca. 17 km nedstrøms udmunder Havelse Å i Natura 2000-område nr. 136 Roskilde Fjord og Jægerspris Nordskov. Hillerød Kommune vurderer, at en vandstandshævning det pågældende sted, ikke vil have en direkte eller indirekte betydning for Natura2000-områdets bevaringsmålsætninger.

Lovgrundlag

Naturbeskyttelseslovens §§ 3 og 65, stk. 3.

Klagevejledning

Afgørelsen kan efter § 78, stk. 1. i naturbeskyttelsesloven påklages til Natur- og Miljøklagenævnet af:

- ansøgeren
- ejeren af den ejendom som afgørelse vedrører
- offentlige myndigheder
- lokale foreninger og organisationer, som har væsentlig interesse i afgørelsen
- landsdækkende foreninger og organisationer, som har beskyttelse af natur og miljø eller rekreative interesser som formål.

Hvis I ønsker at klage over denne afgørelse, kan I klage til Natur- og Miljøklagenævnet. I klager via Klageportalen, som I finder et link til på Natur- og Miljøklagenævnets hjemmeside www.nmkn.dk. Klageportalen ligger på www.borger.dk og www.virk.dk.

I logger på www.borger.dk eller www.virk.dk, ligesom I plejer, typisk med NEM-ID.

Klagen sendes gennem Klageportalen til kommunen. Det er en betingelse for Natur- og Miljøklagenævnets behandling af en klage, at der indbetales et gebyr til Natur- og Miljøklagenævnet. Klagegebyret er fastsat til 500 kr. Når du har tastet klagen ind i Klageportalen, bliver du bedt om betaling af gebyr med betalingskort. Klagen bliver først sendt videre, når gebyret er betalt, og du har endeligt godkendt klagen.

Betales gebyret ikke på den anviste måde og inden for den fastsatte frist, afvises klagen fra behandling. Gebyret tilbagebetales, hvis der gives helt eller delvis medhold i klagen. Vejledning om gebyrordningen kan findes på Natur- og Miljøklagenævnets

hjemmeside www.nmkn.dk.

Klagefristen er 4 uger fra modtagelse af klagen. Hvis afgørelsen ønskes indbragt for domstolene, skal det ske inden 6 måneder fra modtagelsen af dette brev jf. naturbeskyttelseslovens § 88.

Med venlig hilsen

Kristian Søgaard
Biolog

Kopi til:

- Egehøjgaard aps., Hanebjergvej 4, 3400 Hillerød
- Dansk Botanisk Forening v/Per Hartvig, Botanisk Museum, Gothersgade 130, 1123 København K; perh@snm.ku.dk
- Danmarks Naturfredningsforening, Masnedøgade 20, 2100 København Ø, dnhilleroed-sager@dn.dk
- Danmarks Naturfredningsforening, Hillerød Afdeling; hilleroed@dn.dk
- Dansk Ornitologisk Forening, Hovedafdelingen, Vesterbrogade 140, 1620 København V, natur@dof.dk
- Dansk Ornitologisk Forening, Hillerød lokalafdeling, att. Stig Englund, Bolandsvang 17, 3400 Hillerød, hilleroed@dof.dk
- Kulturarvsstyrelsen, H.C. Andersens Boulevard 2, 1553 København V; post@kulturarv.dk
- Folkemuseet, Frederiksgade 11, 3400 Hillerød, post@museumns.dk og lsj@museumns.dk