

Hillerød Forsyning
Ægirsvej 4
3400 Hillerød
Att: Preben Bock

Dispensation til at hæve vandstanden i beskyttet eng

Ejendommen matr. nr. 55b, Freerslev By, Nr. Herlev og 71b, Herlev By, Nr. Herlev i Hillerød Kommune

Matr. nr. 55b, Freerslev By, Nr. Herlev og 71b, Herlev By, Nr. Herlev ejes af Naturstyrelsen Nordsjælland, Ostrupgård, Gillelejevej 2B, 3230 Græsted.

Afgørelse

I får hermed dispensation fra naturbeskyttelseslovens § 3 til at hæve sommervandstanden i en beskyttet eng med 10 – 21 cm.

Dispensationen er meddelt i medfør af naturbeskyttelseslovens § 65, stk. 3. Beliggenheden fremgår af figur 1.

Det er en forudsætning, at det ansøgte udføres som beskrevet i ansøgningsmaterialet. Dispensationen må ikke udnyttes før klagefristens udløb. Hvis dispensationen ikke udnyttes inden 3 år, bortfalder den, jf. naturbeskyttelseslovens § 66, stk. 2.

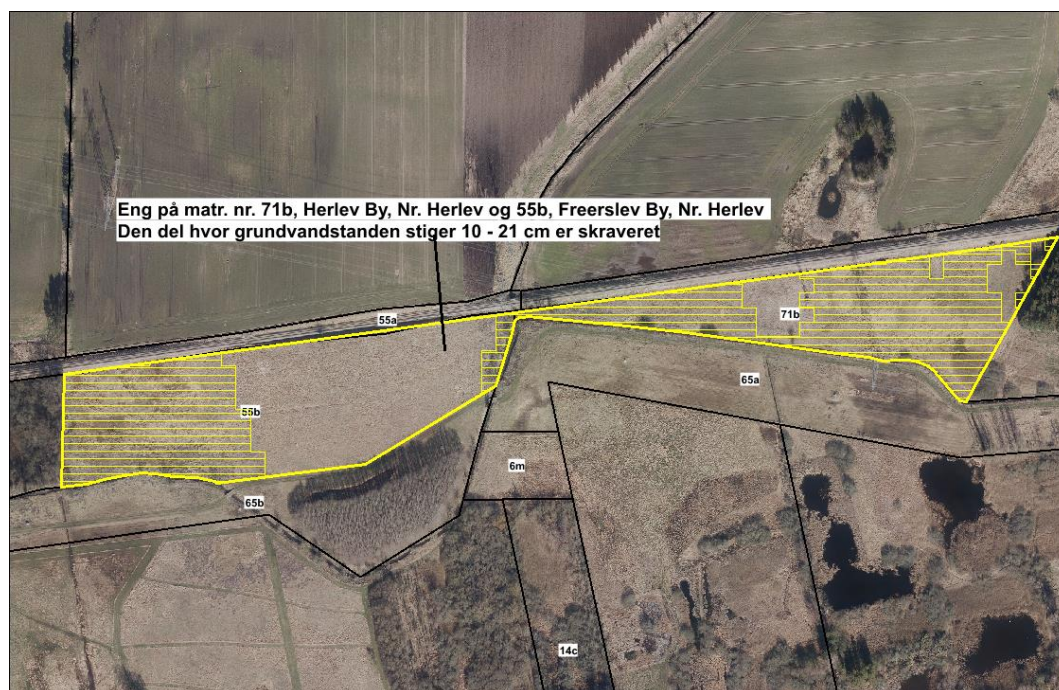
By og Miljø

27. januar 2017

Hillerød Kommune
Trollesmindealle 27
3400 Hillerød

Tlf. 7232 2184
Fax 7232 3213
krso@hillerod.dk
www.hillerod.dk

Sag 219-2016-66111
93152



Figur 1 viser beliggenheden af engen.

Partshøring

Ansøgningen har været sendt i partshøring til ejeren af ejendommen, samt til organisationer som er klageberettigede efter naturbeskyttelsesloven. Hillerød Kommune har ikke modtaget bemærkninger til det ansøgte.

Begrundelse for afgørelsen

Engen er omfattet af naturbeskyttelseslovens § 3 om beskyttede naturtyper. Det betyder, at der ikke må foretages ændringer i engens tilstand, og derfor kræver det ansøgte en dispensation fra naturbeskyttelseslovens § 3. Kommunen kan i særlige tilfælde dispensere fra bestemmelserne.

Naturbeskyttelseslovens § 3 har til formål at beskytte udvalgte naturtyper, i dette tilfælde eng, fordi den er af afgørende betydning for den biologiske mangfoldighed og for den landskabelige variation.

Hillerød Kommune vurderer, at vandstandsstigningen vil være positivt for engen, da en mere artsrig vegetation vil blive fremmet på bekostning af negativarter som stor nælde, vild kørvel og draphavre.

Ved afgørelsen er der også lagt vægt på, at projektet med opførelse af et nyt centralrenseanlæg på Solrødgård tilgodeser samfundsmæssige hensyn. Med en regulering af Havelse Å er der samlet set valgt en løsning der tilgodeser flere hensyn.

Sagsfremstilling

Det er besluttet at etablere et nyt renseanlæg på Solrødgård, syd for Hillerød (Hillerød Central Renseanlæg, HCR). Renseanlægget etableres som en del, af det samlede Solrødgård Klima & Miljøpark.

Hillerød Forsyning ønsker at lede gennemsnitligt 111 l/s rensed spildevand, fra HCR, og over i den allerede eksisterende vandføring i Havelse Å. Udledningspunktet er beliggende, i den øvre del af Havelse Å systemet. Udledningen fra renseanlægget er blevet vurderet til, at ville medføre en vandspejlsstigning i Havelse Å, og afledt heraf en ændret afvanding af de å-nære arealer langs vandløbet.

For at afværge de heraf afledte negative konsekvenser, for Havelse Å's bredejere, har Hillerød Byråd i forbindelse med godkendelsen af kommuneplantillægget, pålagt Hillerød Forsyning at undersøge muligheden for at gennemføre en regulerings sag for Havelse Å.

Hillerød Byråd har d. 31. august 2016 besluttet at fremme ansøgning fra Hillerød Forsyning om regulering af Havelse Å. Det vurderes at den ansøgte regulering af Havelse Å, med de foreslåede afværgeforanstaltninger, kan gennemføres uden at medføre væsentlige negative konsekvenser for naturforholdene i Havelse Å og tilknyttede våde naturtyper.

Reguleringen af Havelse Å forudsætter godkendelse efter vandløbsloven, som først kan gennemføres når tilladelser efter anden lovgivning, herunder naturbeskyttelsesloven, er givet. Udledningen af det rensede spildevand til Havelse Å reguleres i en særskilt tilladelse efter miljøbeskyttelsesloven.

Du kan læse mere om projektet her: <https://www.hillerod.dk/havelse%C3%A5>

Eksisterende forhold

Engen er undersøgt af Orbicon i sommeren 2014, og er på baggrund af den botaniske artssammensætning vurderet som værende omfattet af naturbeskyttelseslovens § 3.

Engen har et samlet areal på ca. 41.000 m², og er beliggende i den nordlige del af Attemose i direkte tilknytning til jernbanen mellem Frederiksværk og Hillerød. Dele af engen grænser op til Havelse Å. Både den østlige og den vestlige del af engen fremstår hovedsageligt tør og næringsstofpåvirket og med arter som stor nælde, foder-kulsukker, vild kørvel, draphavre, burre-snerre og agertidsel, der alle indikerer rigelig tilgængelighed af næringsstoffer.

Kun enkelte steder er der mindre fugtige partier med en mere karakteristisk engflora, med arter som eng-kabbeleje og skov-angelik.

Forventet påvirkning af mosen

Gennemførelse af reguleringen af Havelse Å som ansøgt vil betyde, at afvandingsdybden vil mindskes mellem 10 og 21 cm ved sommermiddelvandstand (dvs. at vandstanden stiger 10 – 21 cm om sommeren). Den ændrede afvandingsdybde vil påvirke ca. 60 % af det samlede engareal svarende til ca. 24.000 m² (se figur 1).

Det vil resultere i, at større dele af jordbunden vandmættes, og omsætningen af humusjorden, der kræver tilstedeværelsen af ilt, mindskes. Udover at andelen af fugtigbundsplanter i vegetationen vil øges, vil mængden af plantetilgængelige næringsstoffer også mindskes, til gavn for en mere artsrig og klassisk engflora.

Hillerød Kommunes bemærkninger

På baggrund af besigtigelsen og gennemgangen af luftfotos har vi endeligt udpeget arealerne vist på vedlagte kort som beskyttet eng. Det betyder, at arealerne er omfattet af naturbeskyttelseslovens § 3. Naturtilstanden må dermed ikke ændres uden særlig tilladelse.

Det skal understreges, at det medsendte kort kun viser § 3 registrerede arealer på det ovenfor nævnte areal. Det betyder, at der andre steder på ejendommen kan være områder, der er beskyttede, selv om områderne ikke fremgår af kortet. Det er naturtilstanden på arealet, der afgør, om der er tale om et beskyttet naturområde.

Det er altid lodsejerens ansvar, at der ikke sker indgreb i beskyttede områder.

Internationale naturbeskyttelsesinteresser

I EF-habitatdirektivets bilag IVa er listet en række arter af vilde dyr, hvis levesteder skal beskyttes mod beskadigelse eller ødelæggelse. Beskyttelsen af dyrene omfatter både ynglesteder, rastesteder, fødesøgningssteder, overvintringssteder m.m.

I EF-habitatdirektivets bilag IVb er listet en række arter af vilde

planter, som ikke må ødelægges. Et forbud mod ødelæggelse af planterne, betyder efter Naturstyrelsens vurdering, at såvel planterne som planternes voksesteder skal beskyttes.

Levestederne og voksestederne skal beskyttes, uanset om de ligger inde i eller udenfor internationale naturbeskyttelsesområder eller andre beskyttede områder.

Der er ikke konstateret bilag IV-arter ved besigtigelsen. Det vurderes, at vandstandsstigningen vil være positivt for en eventuel forekomst af padder.

Forhold til Natura2000-område Roskilde Fjord

Ca. 17 km nedstrøms udmunder Havelse Å i Natura 2000-område nr. 136 Roskilde Fjord og Jægerspris Nordskov. Hillerød Kommune vurderer, at en vandstandshævning det pågældende sted, ikke vil have en direkte eller indirekte betydning for Natura2000-områdets bevaringsmålsætninger.

Lovgrundlag

Naturbeskyttelseslovens §§ 3 og 65, stk. 3.

Klagevejledning

Afgørelsen kan efter § 78, stk. 1. i naturbeskyttelsesloven påklages til Natur- og Miljøklagenævnet af:

- ansøgeren
- ejeren af den ejendom som afgørelse vedrører
- offentlige myndigheder
- lokale foreninger og organisationer, som har væsentlig interesse i afgørelsen
- landsdækkende foreninger og organisationer, som har beskyttelse af natur og miljø eller rekreative interesser som formål.

Hvis I ønsker at klage over denne afgørelse, kan I klage til Natur- og Miljøklagenævnet. I klager via Klageportalen, som I finder et link til på Natur- og Miljøklagenævnets hjemmeside www.nmkn.dk. Klageportalen ligger på www.borger.dk og www.virk.dk.

I logger på www.borger.dk eller www.virk.dk, ligesom I plejer, typisk med NEM-ID.

Klagen sendes gennem Klageportalen til kommunen. Det er en betingelse for Natur- og Miljøklagenævnets behandling af en klage, at der indbetales et gebyr til Natur- og Miljøklagenævnet. Klagegebyret er fastsat til 500 kr. Når du har tastet klagen ind i Klageportalen, bliver du bedt om betaling af gebyr med betalingskort. Klagen bliver først sendt videre, når gebyret er betalt, og du har endeligt godkendt klagen.

Betales gebyret ikke på den anviste måde og inden for den fastsatte frist, afvises klagen fra behandling. Gebyret tilbagebetales, hvis der gives helt eller delvis medhold i klagen. Vejledning om gebyrordningen kan findes på Natur- og Miljøklagenævnets hjemmeside www.nmkn.dk.

Klagefristen er 4 uger fra modtagelse af klagen. Hvis afgørelsen ønskes indbragt for domstolene, skal det ske inden 6 måneder fra modtagelsen af dette brev jf. naturbeskyttelseslovens § 88.

Med venlig hilsen

Kristian Søgaard
Biolog

Kopi til:

- Naturstyrelsen Nordsjælland, Ostrupgård, Gillelejevej 2B, 3230 Græsted; nsj@nst.dk
- Dansk Botanisk Forening v/Per Hartvig, Botanisk Museum, Gothersgade 130, 1123 København K; perh@snm.ku.dk
- Danmarks Naturfredningsforening, Masnedøgade 20, 2100 København Ø, dnhilleroed-sager@dn.dk
- Danmarks Naturfredningsforening, Hillerød Afdeling; hilleroed@dn.dk
- Dansk Ornitologisk Forening, Hovedafdelingen, Vesterbrogade 140, 1620 København V, natur@dof.dk
- Dansk Ornitologisk Forening, Hillerød lokalafdeling, att. Stig Englund, Bolandsvang 17, 3400 Hillerød, hilleroed@dof.dk
- Kulturarvsstyrelsen, H.C. Andersens Boulevard 2, 1553 København V; post@kulturarv.dk
- Folkemuseet, Frederiksgade 11, 3400 Hillerød, post@museumns.dk og lsj@museumns.dk