

3 DISPENSATIONSANSØGNINGERNE – TERRSTRISKE AREALER

3.1 Ansøgning om dispensation fra naturbeskyttelseslovens §3, på matrikel nr. 15a, St. Havelse By, Ølsted samt Ll. Havelse By, Ølsted (Mose Halsnæs 1)

Hillerød Forsyning søger hermed om dispensation til at foretage en ændring af et moseareal omfattet af naturbeskyttelseslovens §3 til naturtypen vandløb, der ligeledes er omfattet af naturbeskyttelseslovens §3.

Mosen er beliggende på følgende to matrikler: nr. 15a, St. Havelse By, Ølsted, der ejes af [redacted] og matrikel 3a, Ll. Havelse By, Ølsted, som ejes af [redacted]. Mosen er angivet på miljøportalen med id nr. A3CBA452-0CFE-46C7-8455-A217ACB42976.

Områdets beliggenhed fremgår af Figur 1.



Figur 1: Oversigtskort over berørt §3 område

Mosen er undersøgt af Orbicon i sommeren 2014, og er på baggrund af den botaniske artssammensætning vurderet som værende omfattet af naturbeskyttelseslovens §3. Det i den forbindelse udfyldte feltskema er vedlagt denne ansøgningsrapport som feltskemabilag – Mose Halsnæs 1.

3.1.1 Eksisterende forhold

Mosen har et samlet areal på ca. 4,7 hektar, afgræsses ekstensivt af kreaturer og omkranser flere søer. Nord for mosen ligger intensivt dyrkede arealer (Figur 1). Mosen er en del af et langstrakt beskyttet naturområde beliggende langs Havelse Å. Der er ved besigtigelsen kun fundet en enkelt positivart (krybende baldrian) samt en enkelt art af halvgræs (kær-star). Den uønskede art rød hestehov er sparsomt forekommende i vegetationen, kig over mosefladen fremgår af Figur 2.



Figur 2: Den sydlige del af mosen er domineret af græsser. Vandløbet løber gennem mosen i en bræmme af tagrør.

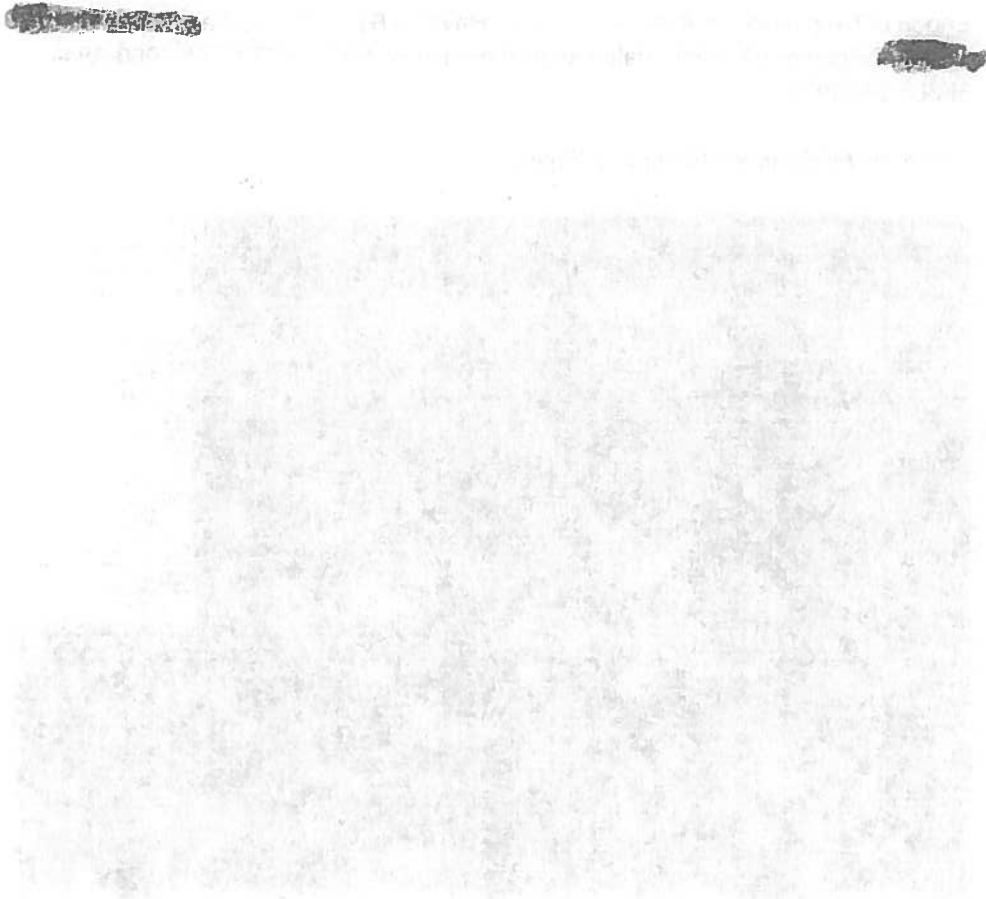
3.1.2 Forventet påvirkning

Gennemførelse af reguleringen af Havelse Å som ansøgt, vil betyde at ca. 435 m² beskyttet mose ændres til 435 m² beskyttet vandløb, underlagt samme restriktive beskyttelse.

Reguleringen vil foregå over en ca. 575 m lang strækning og vil omfatte knap 1 % af det samlede moseareal. Det påvirkede areal befinder sig inden for arbejdsbæltet langs vandløbet, hvor jorden allerede er kulturpåvirket og komprimeret. Der vil ikke være påvirkning uden for de ca. 435 m².

3.1.3 Konsekvenser – fremtidige naturforhold

Mindre end 1 % af mosen vil blive ændret fra mose til vandløb, underlagt samme beskyttelse. Der vil ikke ske ændringer på det resterende areal, og den nuværende drift på den resterende del af det naturbeskyttede moseareal kan opretholdes.



3.2 Ansøgning om dispensation fra naturbeskyttelseslovens §3, på matrikel nr. 2d, Ll. Havelse By, Ølsted (Eng Halsnæs 1)

Hillerød Forsyning søger hermed om dispensation til at ændre afvandingsdybden på dele af et engareal omfattet af naturbeskyttelseslovens §3.

Engen er beliggende på matrikel nr. 2d, Ll. Havelse By, Ølsted ejet af

Engen er på miljøportalen angivet med id nr. B23A3C77-FFF5-4960-A944-6F3DF5AD8976.

Områdets beliggenhed fremgår af Figur 3.



Figur 3: Oversigtskort over berørt §3 område.

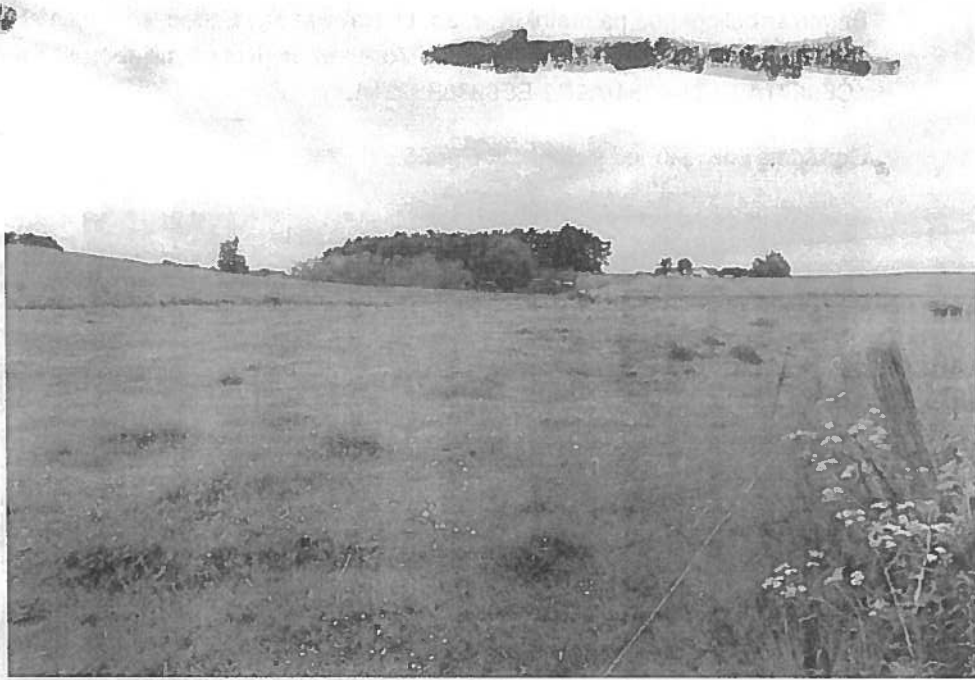
Engen er undersøgt af Orbicon i sommeren 2014 og er på baggrund af den botaniske artssammensætning vurderet som værende omfattet af naturbeskyttelseslovens §3. Der er i den forbindelse udfyldte feltskema som er vedlagt denne ansøgningsrapport som feltskemabilag – Eng Halsnæs 1.

3.2.1 Eksisterende forhold

Engen har et areal på ca. 2,5 hektar og indgår i en større mosaik af beskyttede naturarealer på mere end 20 ha. Området strækker sig ind i agerlandet, og har derved har en stor rand mod det intensivt dyrkede agerland (se Figur 3).

Engen fremstår tør og kreaturafgræsset med lokal stor artsrigdom og flere positivarter som alm. brunelle, eng-forglemmigej, glanskapslet siv og kær-tidsel.

Enkelte steder på engen ses tegn på tilskudsfordring, hvor almindelig rajgræs og tusindfryd er udbredt i vegetationen. Den indslæbte planteart saflor (en gul tidselart), blev endvidere registreret ved besigtigelsen, hvilket understøtter antagelsen om tilskudsfordring med udenlandsk importeret korn.



Figur 4: Kvæggæsset eng med tegn på tilskudsfordring. Der blev gule engmyrer i de mange myretuer på engen.

3.2.2 Forventet påvirkning

Gennemførelse af reguleringen af Havelse Å som ansøgt, vil betyde at knap 0,4 % af det samlede engområde vil opleve en øget afvandingsdybde på op til 10 cm. Det betyder at engen meget lokalt vil blive mere tør. Det drejer sig om meget små og lokale fald i afvandingsdybden på tre områder jf. Figur 3. De lokale ændringer vurderes ikke at have betydning for det øvrige engareal, og 99,6% af arealet vil forblive uændret, hvorfor den eksisterende drift kan opretholdes.

3.2.3 Konsekvenser – fremtidige naturforhold

Ca. 0,4 % af det samlede engareal vil få øget afvandingsdybden med ca. 10 cm. Ændringen vurderes at være så lille, at den ikke kan observeres i praksis. Græsningen kan fortsættes som hidtil og engens struktur og florasammensætning forventes uændret.

3.3 Ansøgning om dispensation fra naturbeskyttelseslovens §3, på matrikel nr. 3a, Ll. Havelse By, Ølsted (Eng Halsnæs 2)

Hillerød Forsyning søger hermed om dispensation til at foretage en ændring af engareal omfattet af naturbeskyttelseslovens §3 til naturtypen vandløb, som ligeledes er omfattet af naturbeskyttelseslovens §3.

Engen er beliggende på matrikel nr. 3a, Ll. Havelse By, Ølsted, som ejes af [redacted]. Mosen er angivet på miljøportalen med id nr. 5CF9371A-91B1-4764-A9C2-EE6988B3721A.

Områdets beliggenhed fremgår af Figur 5.



Figur 5: Oversigtskort over berørt §3 område.

Engen er undersøgt af Orbicon i sommeren 2014 og er på baggrund af den botaniske artssammensætning vurderet som værende omfattet af naturbeskyttelseslovens §3, her blev den dog vurderet som værende mose.

Der er i den forbindelse udfyldte feltskema som er vedlagt denne ansøgningsrapport som feltskemabilag – Eng Halsnæs 2.

3.3.1 Eksisterende forhold

Området har et areal på ca. 3,5 hektar og udgør den nordlige grænse i et større mosaikpræget naturområde langs Havelse Å.

Det fremstår som en våd højstaudeeng, der afgræsset ekstensivt med kreaturer. Området domineres af høj vegetation, men har en del positivarter som krybende baldrian,

eng-forglemmigej og skov-angelik. Engen fremstår delvis under tilgroning i vedplanter (båndpil og rødel).



Figur 6: Engen er domineret af højstauder og græsningstrykket lavt

3.3.2 Forventet påvirkning

Gennemførelse af reguleringen af Havelse Å som ansøgt, vil betyde at ca. 90 m² af engen ændres til vandløb, underlagt samme strenge beskyttelse.

Reguleringen vil foregå over en knap 200 m lang strækning og kun påvirke arealet langs vandløbet. Den påvirkede del befinder sig inden for arbejdsbæltet langs vandløbet, hvor jorden allerede er påvirket og komprimeret, der vil ikke være påvirkning uden for de ca. 90 m².

3.3.3 Konsekvenser – fremtidige naturforhold

Ca. 90 m² eng beliggende langs Havelse Å vil blive ændret fra eng til vandløb. Engens afvandingsforhold vil forblive uændrede og den ekstensive græsning kan opretholdes som en del af naturplejen.

3.4 Ansøgning om dispensation fra naturbeskyttelseslovens §3, på matrikel nr. 4f, Ll. Havelse By, Ølsted. (Eng Halsnæs 3)

Hillerød Forsyning søger hermed om dispensation til at foretage en ændring af engareal omfattet af naturbeskyttelseslovens §3 til naturtypen vandløb, som ligeledes er omfattet af naturbeskyttelseslovens §3.

Engen er beliggende på matrikel nr. 4f, St. Havelse By, Ølsted, der ejes af [redacted]. Engen er angivet på miljøportalen med id nr. B5DBBF37-5351-11E2-B5C8-00155D01E765

Områdets beliggenhed fremgår af Figur 7.



Figur 7: Oversigtskort over berørt §3 område.

Engen er undersøgt af Orbicon i sommeren 2014 og er på baggrund af den botaniske artssammensætning vurderet som værende omfattet af naturbeskyttelseslovens §3. Der er i den forbindelse udfyldte feltskema som er vedlagt denne ansøgningsrapport som feltskemabilag – Eng Halsnæs 3.

3.4.1 Eksisterende forhold

Engen udgør i sig selv et areal på 13,2 hektar og indgår i et større mosaikpræget naturområde beliggende langs begge sider af Havelse Å. Engen er klassificeret som natureng. Engen er hegnet i en stor fenne, der afgræsses af kreaturer (lav græsningstryk). Området bærer præg af tilskuds fodring.

Hovedparten af arealet fremstår meget tørt og kulturpræget, dog med mindre fugtige lavninger med engkarse, eng-forglemmigej og hare-star.

3.4.2 Forventet påvirkning

Gennemførelse af reguleringen af Havelse Å som ansøgt, vil betyde at ca. 42 m² af den beskyttede naturtype eng ændres til den beskyttede naturtype vandløb, underlagt samme beskyttelse efter naturbeskyttelseslovens §3.

Reguleringen vil foregå over en 548 meter lang strækning langs vandløbets kronekant indenfor for det regulativmæssigt bestemte arbejdsbæltet langs vandløbet. Der vil ikke være påvirkning af det beskyttede område udover de 42 m².

3.4.3 Konsekvenser – fremtidige naturforhold

De 42 m² engareal beliggende langs Havelse Å vil blive konverteret fra naturtypen eng til naturtypen vandløb. Arealet vil stadig være underlagt samme beskyttelse.

Området vil stadig indgå i den samlede mosaiknatur langs Havelse Å.

