

Lokalplan nr. 34

For Uvelse rensningsanlæg ([kort over området, som planen vedrører](#))

LOKALPLANEN OMFATTER:

- [a\) Redegørelse for lokalplanens indhold og forhold til anden planlægning.](#)
- [b\) Lokalplanens retsvirkninger.](#)
- [c\) Lokalplanens tekst.](#)
- [d\) Lokalplanens kortbilag.](#)

Udarbejdet af Teknisk Forvaltning, Slangerup Kommune.

REDEGØRELSE FOR LOKALPLANENS INDHOLD

Denne lokalplan er afstedkommet af ønsker om at kommunen vil udbygge og modernisere rensningsanlægget i Uvelse, med henblik på at øge kapaciteten for rensning af regn- og spildevand fra Uvelse og Lystrup.

Rensningsanlægget flyttes i den forbindelse 300 m nord for anlæggets nuværende placering og det gamle anlæg vil blive nedlagt. Samtidig udlægges der tilstrækkeligt areal til at opfylde eventuelle fremtidige skærpede krav til rensningen.

De aktuelle planer går ud på, at der indrettes og opføres ristebygning med mandskabsrum, kontrolrum og toilet. Der bliver tale om en enetages murstensbygning med sadeltag af bølgeplader.

Desuden indrettes der nye tanke, filtre, siloer m.v. til anlægget. Disse anlæg er lave, hvis højde ikke overstiger almindelig sokkelhøjde - bortset fra eventuelle afskærmende trådhegn.

Illustrationsplanen viser i princippet, hvorledes rensningsanlæggets forskellige elementer bliver placeret.

Omkring anlægget vil der blive etableret en afskærmende beplantning som supplement til trådhegnet.

Der anlægges en adgangsvej til området beliggende i forlængelse af Lystrupvej, syd for det kommende anlæg.

Anlægget ligger i landzone, og der vil ikke i forbindelse med lokalplanens vedtagelse ske ændringer i områdets zonestatus.

REDEGØRELSE FOR LOKALPLANENS FORHOLD TIL ANDEN PLANLÆGNING

Rensningsanlægget er omfattet af rammebestemmelserne for område 8.D.5 i kommuneplanen, som er udlagt til offentlige formål (rensningsanlæg).

I forhold til kommuneplanen skal der ske en mindre justering af områdegrensene for område 8.D.5, idet området flyttes 300 m nord for det nuværende rensningsanlæg.

I forbindelse med lokalplanforslagets offentliggørelse vil der sideløbende blive offentliggjort et kommuneplantillæg der redegør for justeringerne.

Hovedstadsrådet skal i.h.t. by- og landzonelovens § 9 meddele tilladelse til anlæggets etablering. Når lokalplanen er endelig vedtaget overgår zonetovskompetencen inden for lokalplanområdet til byrådet.

LOKALPLANENS RETSVIRKNINGER

Efter byrådets endelige vedtagelse og offentliggørelse af lokalplanen må ejendomme der er omfattet af planen i følge kommuneplanlovens § 31 kun udstykkes, bebygges eller i øvrigt anvendes i overensstemmelse med lokalplanens bestemmelser.

Den eksisterende lovlige anvendelse af en ejendom kan fortsætte som hidtil. Lokalplanen medfører heller ikke i sig selv krav om etablering af de anlæg med videre, der er indeholdt i planen.

Byrådet kan meddele dispensation til mindre væsentlige lempelser af lokalplanens bestemmelser under forudsætning af, at det ikke ændrer den særlige karakter af det område, der søges skabt (eller fastholdt) ved lokalplanen.

Mere væsentlige afvigelser fra lokalplanen kan kun gennemføres ved tilvejebringelse af en ny lokalplan.

Det område, der omfattes af lokalplanen udlægges til offentlige formål. Det betyder, at ejeren efter kommuneplanlovens § 32 under visse forudsætninger kan kræve ejendommen overtaget af kommunen, mod erstatning.

I henhold til § 34 i kommuneplanloven kan der foretages ekspropriation af private ejendomme eller rettigheder over ejendomme, når ekspropriationen vil være af væsentlig betydning for virkeliggørelsen af lokalplanen.

Private byggeservitutter og andre tilstandsservitutter der er uforenelige med lokalplanen, fortrænges af planen.

Andre private servitutter kan eksproprieres, når det vil være af væsentlig betydning for virkeliggørelse af planen, jf. ovenfor.

Slangerup Kommune

LOKALPLAN NR. 34

FOR RENSNINGSANLÆGGET I UVELSE

I henhold til kommuneplanloven (lov nr. 287 af 26. juni 1975) fastsættes herved følgende bestemmelser for det i § 2 nævnte område.

§ 1 LOKALPLANENS FORMÅL

1.1 Lokalplanen har til formål at etablere et nyt rensningsanlæg 300 m nord for det eksisterende anlæg.

§ 2 OMRÅDE OG ZONESTATUS

2.1 Lokalplanen afgrænses som vist på vedhæftede kort og omfatter del af matr.nr. 8 a, Uvelse by og sogn, samt alle parceller der efter den 1.4.88 udstykkes herfra.

2.2 Lokalplanområdet ligger i landzone.

§ 3 OMRÅDETS ANVENDELSE

3.1 Lokalplanområdet udlægges til offentlige formål (rensningsanlæg).

§ 4 VEJADGANG

4.1 Vejadgang til området skal etableres fra Lystrupvej, som vist på kortbilaget.

§ 5 BEBYGGELSE

5.1 Inden for området kan der etableres de for rensningsanlæggets funktion nødvendige bygninger og anlæg, samt driftsbygninger for vejvæsenets personale og bygningsanlæg for modtagelse af olie- og kemikalieaffald.

5.2 Højden af bebyggelse m.v. må ikke overstige 6 m.

§ 6 UBEBYGGEDE AREALER, M.M.

6.1 Ubebyggede arealer skal ved befæstelse, beplantning eller lignende gives et ordentligt udseende og være vel vedligeholdt.

6.2 Langs områdets afgrænsning skal der etableres en afskærmende beplantning i min. 5 m bredde og afsluttet med trådhegn.

§ 7 TILLADELSER/DISPENSATIONER FRA ANDRE MYNDIGHEDER

7.1 Uanset foranstående bestemmelser må der ikke foretages ændringer af eksisterende lovlige forhold, før der er opnået tilladelse hertil fra:

By- og landzonelovens § 9 (lov nr. 446 af 3.10.1985) om anvendelse af landbrugsarealer til andre formål end landbrug.

§ VEDTAGELSESPÅTEGNING

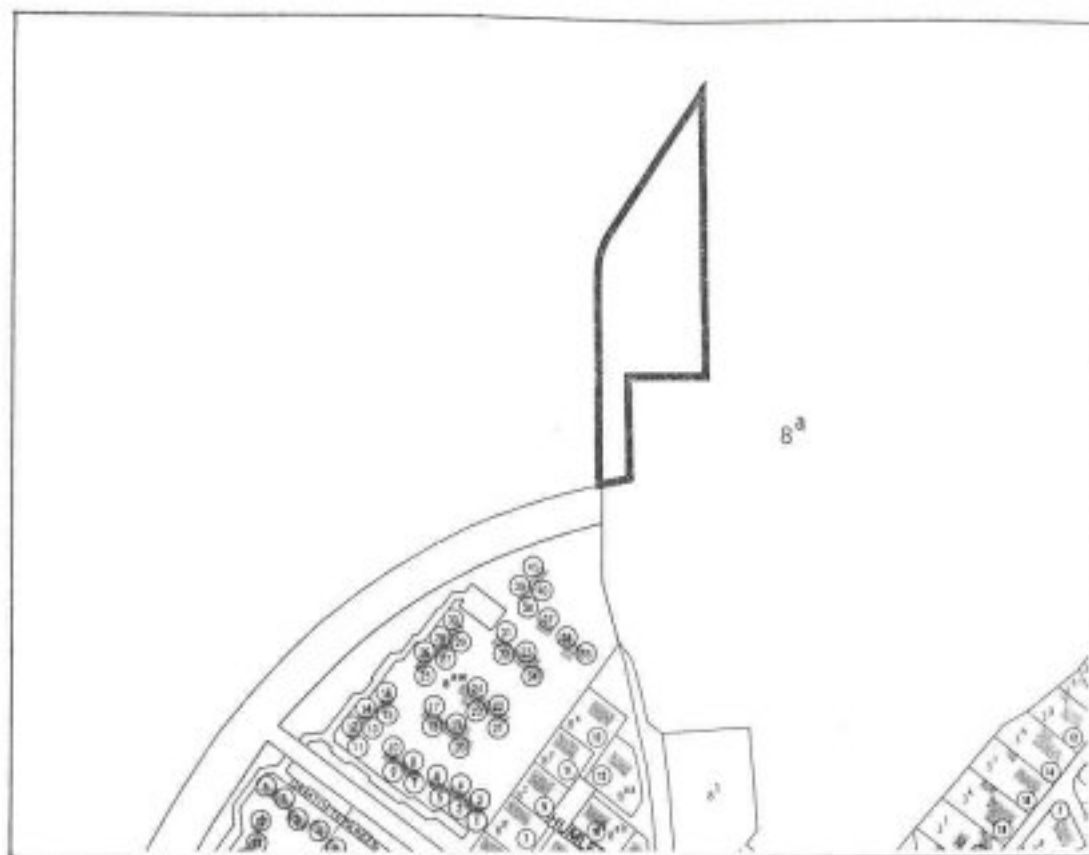
Således vedtaget af Slangerup Byråd, den 23.11.1988.

På Byrådets vegne

Bent Lund
Borgmester

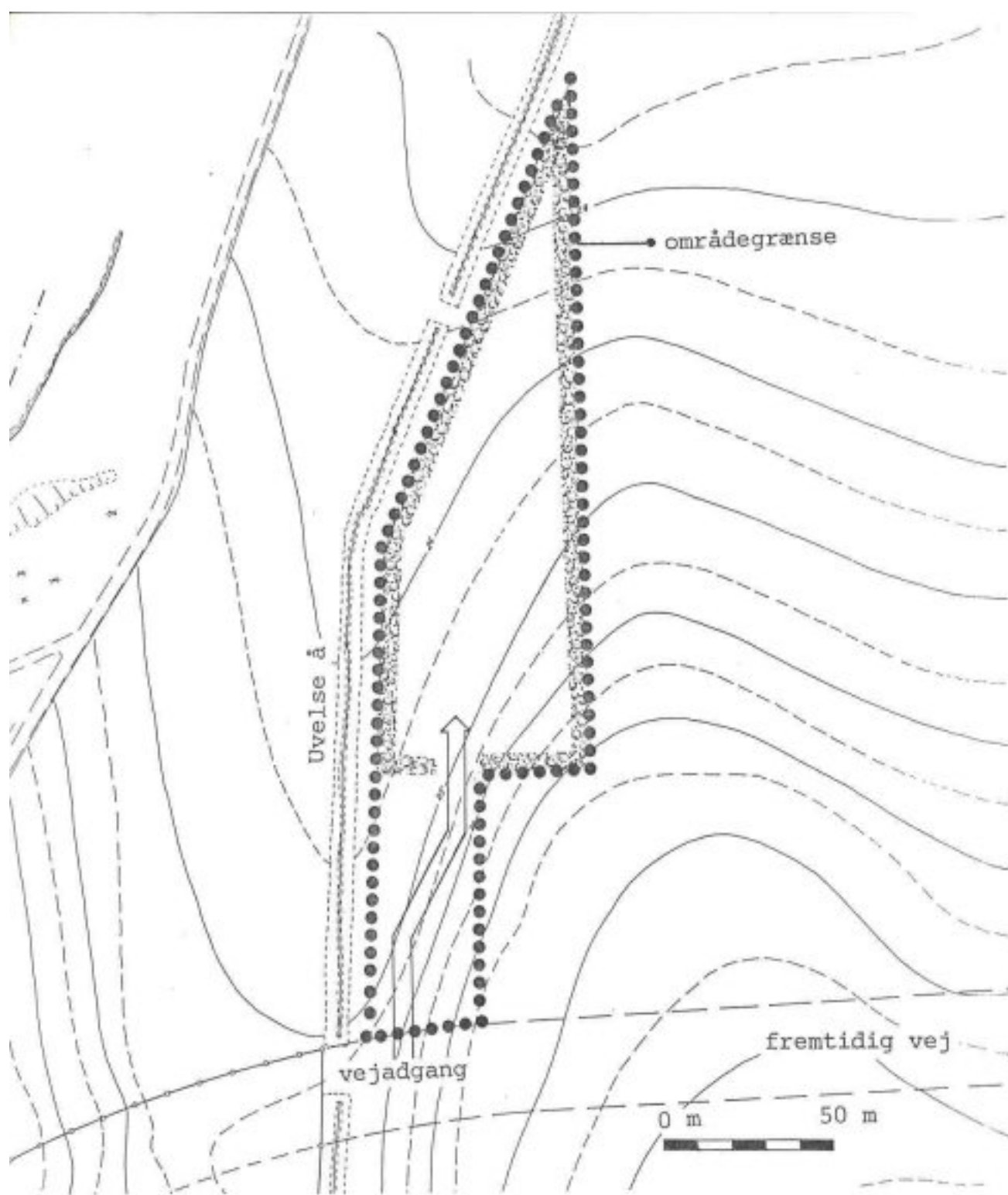
Tinglyst:

SLANGERUP KOMMUNE



Lokalplan nr. 34
for Uvelse rensningsanlæg

Dec. 1988



SLANGERUP KOMMUNE
Kortbilag nr. 1
Lokalplan nr. 34
Dec. 1988