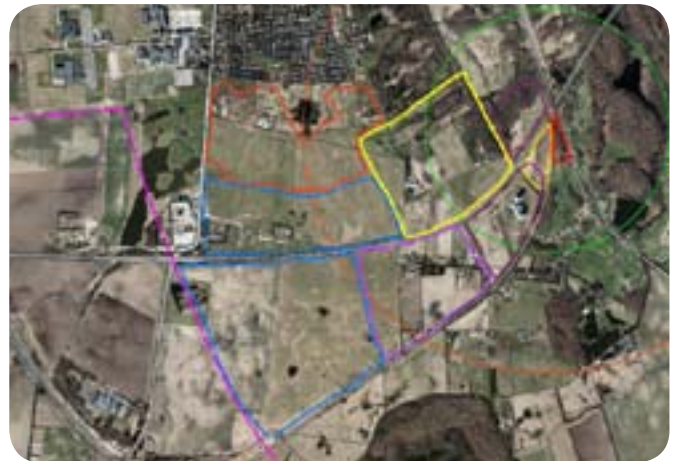


Hillerød Nordsjællands vækstcentrum

Erhvervsstrategi
2013-2020



Indhold

Forord.....	3
Hillerød - Nordsjællands vækstcentrum 2020.....	4
Indledning	5
Målsætning 1: En hurtig, effektiv og udviklingsorienteret kommune.....	6
Målsætning 2: En dynamisk erhvervskommune med tydelige styrkepositioner.....	8
Målsætning 3: En stærk lokal og regional samarbejdspartner med nationalt og internationalt udsyn.....	10
Målsætning 4: Nordsjællands ledende læringsby.....	12
Målsætning 5: Nordsjællands handelscentrum.....	14
Målsætning 6: En attraktiv turistdestination.....	15



Forord

Hillerød kommune vil være attraktiv for nuværende og kommende virksomheder. Vi er en vækst- og udviklingskommune og vi vil være et godt sted at drive virksomhed.

Dermed har vi truffet et valg i Hillerød. Vi vil være en kommune for erhvervslivet. Hillerød kommune skal være et godt afsæt for at drive og udvikle virksomheder og vi skal fremme vækst i hele Nordsjælland. Vi vil være aktive og udviklingsorienterede – vi vil fremme vækst gennem samarbejde og dialog.

Med denne erhvervsstrategi præsenterer vi vores mål og de første skridt til at nå det. Strategien er et bud på, hvordan vi sammen på tværs af sektorer skaber vækst til gavn for Hillerød, Nordsjælland og hele regionen. Hvordan kan vi bidrage til at styrke væksten, have flere gode arbejdspladser, sikre bedre og fremtidssikrede uddannelser og en professionel erhvervsservice?

Strategien er ikke den færdige plan. Den er en invitation til alle, der ønsker at deltage i udviklingen af Hillerød som erhvervskommune. Strategien bygger på en analyse af erhvervslivet i Hillerød og dets udfordringer. Strategien indeholder de generelle og overordnede målsætninger for, hvor vi ønsker at bevæge os hen. Men forandring forudsætter handling. Derfor vil strategien blive suppleret af 2 årlige handleplaner.

I Hillerød Kommune har vi et varieret erhvervsliv med store internationale virksomheder, mange håndværksvirksomheder, markante offentlige arbejdspladser og et rigt og varieret handelsliv. Samtidig har vi et stort antal mindre og mellemstore virksomheder indenfor mange forskellige brancher.

Vi skal bevare og styrke vores mangfoldige erhvervsklima og samtidig, med udgangspunkt i vores styrkepositioner, udnytte etableringen af Nyt Hospital Nordsjælland, Campus og udviklingen af den nye bydel syd for Hillerød til tiltrækning af nye virksomheder og uddannelsesinstitutioner. Vi står med store potentialer i Hillerød, som vi i de kommende år skal arbejde hårdt for at realisere.

Vi håber, at mange vil læse strategien og blive inspireret til at bidrage til arbejdet med at gøre Hillerød til et endnu bedre sted at leve, bo og arbejde – for kommunens borgere, for områdets virksomheder og deres medarbejdere, for uddannelsesinstitutionernes undervisere og studerende, for turister og handlende og andre der kommer til Hillerød.

Kirsten Jensen
Borgmester



Hillerød - Nordsjællands Vækstcentrum

Målsætningerne 2013-2020 er :

En hurtig, effektiv og udviklingsorienteret kommune

En dynamisk erhvervskommune med tydelige styrkepositioner

En stærk lokal og regional samarbejdspartner med nationalt og internationalt udsyn

Nordsjællands ledende læringsby

Nordsjællands handelscentrum

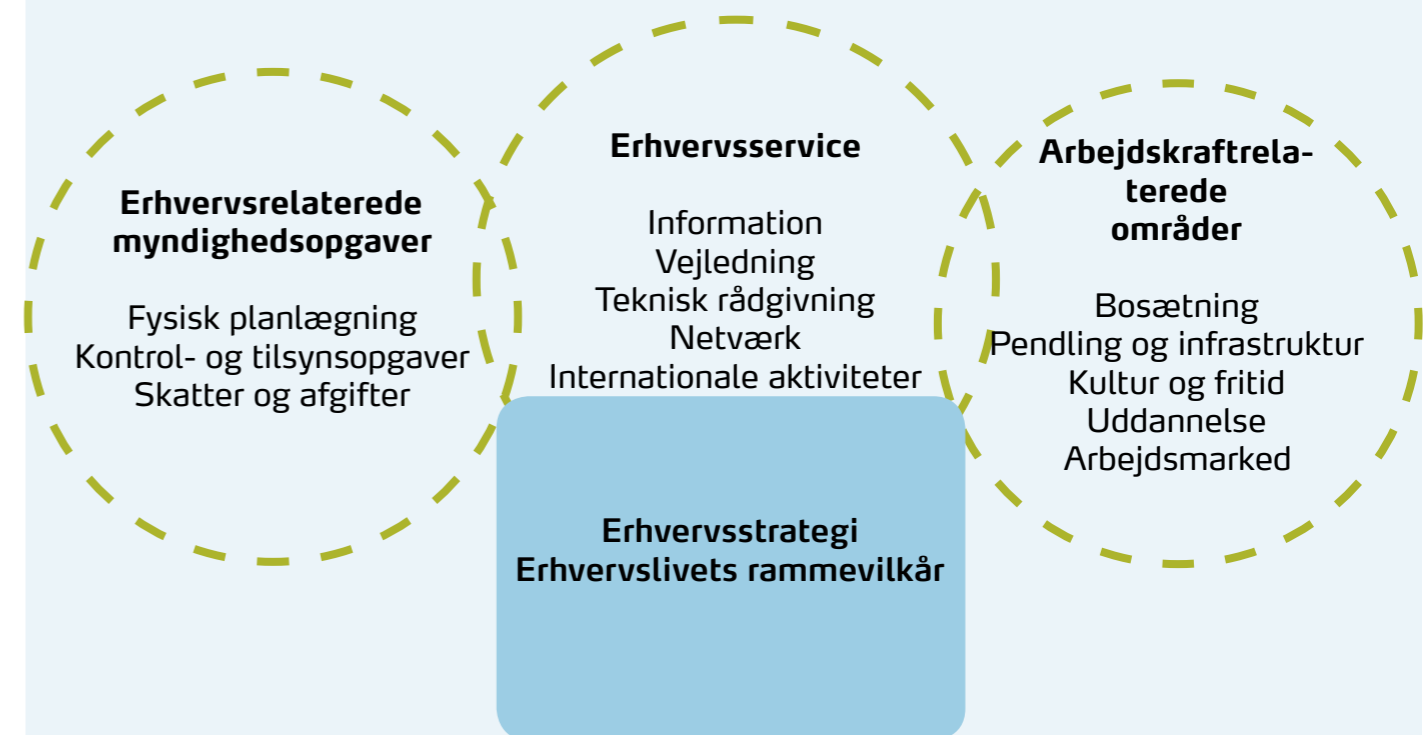
En attraktiv turistdestination

Indledning

Med erhvervsstrategien viser vi, hvordan vores indsats på erhvervsområdet bidrager til at realisere Hillerød Kommunes overordnede mission for kommunen som et godt sted at leve, bo, arbejde, uddanne sig, starte virksomhed og komme på besøg som handlende eller turist. Strategien tager afsæt i kommunens Vision 2020 og Udviklings- og planstrategi 2011-2015.

Med strategien vil vi skabe vilkår for erhvervslivet, der muliggør virksomheders vækst og udvikling.

I nedenstående figur kan du se de kommunale områder, som har betydning for virksomhedernes betingelser for at kunne drive virksomhed:



Målsætning 1:

En hurtig, effektiv og udviklingsorienteret kommune

Hvorfor:

Hillerød kommune er i kontakt med erhvervslivet og arbejdskraften i mange forskellige roller. Det kan være i rollen som myndighed, serviceudbyder, rådgiver, kunde og igangsætter. Alle disse roller er af betydning for virksomhedernes vilkår og et godt lokalt erhvervsklima forudsætter, at kommunen på alle områder tager hensyn til virksomhedernes vækst- og udviklingsbetingelser.

Mange af virksomhedernes nære udviklingsbetingelser er kommunens ansvarsområder. For eksempel er områderne miljø, fysisk planlægning, jobservice, skoler, kultur og fritid alt sammen forhold af betydning for erhvervslivet. Hillerød kommune skal opleves som en imødekommende samarbejdspartner, der hjælper virksomhederne efter deres behov.

Derfor vil Hillerød Kommune bl.a.:

- løbende analysere og forholde sig til de vilkår, vi tilbyder erhvervslivet, herunder kommunens serviceydelser, kommunens planlægning og de økonomiske rammevilkår, som kommunen har indflydelse på
- fokusere på at forbedre rammevilkårene for virksomhederne i Hillerød Kommune ved at smidiggøre og effektivisere den kommunale sagsbehandling overfor virksomhederne.
- fortsætte samarbejdet med øvrige nordsjællandske kommuner omkring erhvervsrådgivning og professionel rådgivning til iværksættere og vækstvirksomheder
- fortsætte og styrke udviklingen af C4 Videncenter som vækstcenter for iværksættere
- samarbejde med C4 om udvikling af relationer mellem kommunen og virksomheder
- tage initiativ til dialog med erhvervslivet om den kommunale sagsbehandling og forbedringsmuligheder
- sikre smidig, hurtig og effektiv sagsbehandling af virksomheders ønsker om udvidelse og etablering, bl.a. gennem etablering af fast track i sagsbehandlingen
- sikre god service til virksomheder i forbindelse med rekruttering af kvalificeret arbejdskraft
- indgå og udvikle sociale partnerskabsaftaler med lokale virksomheder med det rummelige arbejdsmarked som omdrejningspunkt
- arbejde for et stærkt samspil om den lokale beskæftigelse med arbejdsmarkedets parter i kommunens lokale beskæftigelsesråd
- samarbejde med virksomheder om udviklingen af løsninger indenfor velfærdsteknologi
- have dialog med erhvervslivet om udbudsregler og vores krav til leverandører
- forenkle måden hvorpå vi driver vores udbud, såvel EU udbud som nationale udbud



Målsætning 2:

En dynamisk erhvervskommune med tydelige styrkepositioner

Hvorfor:

I Hillerød udvikles små og store veletablerede virksomheder side om side med nystartede virksomheder. Vi skal bevare og styrke et dynamisk og mangfoldigt erhvervsklima, hvor virksomheder uanset størrelse og branche kan oprettes og vokse. Små, mellemstore og store virksomheder spiller alle en vigtig rolle for væksten.

Vi skal også satse på vores styrkepositioner og gøre dem tydelige for omverdenen. Med store internationale virksomheder og med etablering af Nyt Hospital Nordsjælland har Hillerød i dag en regional styrkeposition indenfor Life Science . Det er en erhvervsmæssig position, vi ønsker at styrke ved at tiltrække flere virksomheder indenfor dette område.

En anden styrkeposition som vi satser på er cleantech , grønt byggeri og bæredygtig byudvikling. Med udviklingen af Hillerød Syd står kommunen overfor en byudviklingsopgave med store potentialer. Hillerød Syd skal være en grøn og sund bydel, der er Co2 neutral og klimatilpasset. Samtidig er en del af visionen for Nyt Hospital Nordsjælland, at hospitalet skal være bæredygtigt. I udviklingen af Hillerød Syd vil vi skabe en bydel, der er attraktiv for virksomheder indenfor grønt byggeri og bæredygtig byudvikling.

Derfor vil Hillerød Kommune bl.a.:

- fastholde fokus på vigtigheden af et dynamisk og mangfoldigt erhvervsklima
- generelt sikre at erhvervsarealerne i kommunen er attraktive og opfylder behovene hos forskellige typer af virksomheder
- understøtte etableringen af netværks- og klyngesamarbejde indenfor Life Science og cleantech
- sikre at udviklingen af Hillerød Syd sker med henblik på erhvervsudvikling og tiltrækning af investeringer gennem inddragelse af virksomheder og investorer i processen
- udnytte de muligheder som Nyt Hospital Nordsjælland giver for at tiltrække virksomheder indenfor sundhedsindustrien
- udlægge arealer til arealkrævende virksomheder ved Hillerød Syd
- gøre udviklingen af Hillerød Syd til et byudviklingsprojekt der skaber mulighed for at afprøve nye ideer indenfor bæredygtig byudvikling og grønt byggeri for derigennem at skabe et attraktivt miljø for virksomheder indenfor disse brancher
- styrke samarbejdet mellem virksomheder, region og kommune om markedsføring og udvikling af vores styrkepositioner



Målsætning 3:

En stærk lokal og regional samarbejdspartner med nationalt og internationalt udsyn

Hvorfor:

Såvel internt i kommunen som eksternt vil vi i Hillerød kommune fremstå som en samarbejdsorienteret og konstruktiv medspiller, der bidrager til at skabe de bedst mulige rammer og vækstbetingelser for virksomhederne. Gennem dialog og samarbejde når vi de bedste løsninger.

I Hillerød er vi naturligvis optaget af at tiltrække flere virksomheder til vores egen kommune og bidrage til at skabe vækst og gode rammebetingelser for vores virksomheder. Men som regionalt hovedsæde er vi ligeså optaget af at styrke regionens samlede erhvervsposition. Vi er placeret i Hovedstadsregionen med København som vækstmotor og det kommer os til gode. Vi skal derfor samarbejde på tværs af myndigheder og relevante aktører for at sikre de bedste vilkår for hele regionens erhvervsliv. Vi vil arbejde for en stærk sammenhængskraft i regionen og vi tror på, at stærke lokalområder bidrager til en fælles stærk metropol, som alle kan drage nytte af.

En velfungerende infrastruktur er en væsentlig rammebetingelse for erhvervslivet. Derfor vil vi til stadighed arbejde for på regionalt plan at opnå forbedringer af såvel den individuelle vejtrafik som den kollektive transport.

Derfor vil Hillerød Kommune bl.a.:

- udvikle et stærkt samarbejdsforum med aktører fra erhvervslivet, C4, uddannelses institutioner, VisitNordsjælland og kommunen, der skal arbejde med implementeringen af erhvervsstrategien og kommende initiativer
- understøtte C4s arbejde med at skabe netværk og sammenhængskraft i Hillerød
- styrke dialogen mellem kommunen og lokale virksomheder og handlen gennem et årligt dialogmøde
- samarbejde med virksomheder og andre kommuner om at styrke kommunens internationale relationer for derigennem at skabe grundlag for vækst og udvikling
- arbejde for udbygning af motortrafikvejen fra Allerød mod Helsingør til motorvej
- skabe rammerne for udbygning af Hillerød Station, således at stationsområdet bliver regionens naturlige trafikale knudepunkt
- arbejde for en forbedring af togdriften med flere spor og bedre forbindelser på såvel S-banen som på Lokalbanerne
- arbejde for en forlængelse af Farum S-banen til Nordbanen ved Høvelte



Målsætning 4:

Nordsjællands ledende læringsby

Hvorfor:

Hillerød Kommune er præget af veluddannet arbejdskraft og en stærk koncentration af uddannelser. Erhvervslivet er i en forandringsproces, hvor antallet af jobs inden for især produktion falder. Det er nye og andre typer af virksomheder, der etableres i dag og som også i fremtiden vil blive etableret. Virksomhederne vil stille andre krav til kompetencer, end dem vi oplever i dag.

Virksomhederne skal have adgang til kvalificeret arbejdskraft. Vi skal derfor sikre, at de uddannelsesmæssige tilbud lever op til virksomhedernes fremtidige behov gennem øget samarbejde mellem undervisning, forskning og erhverv. Gennem samarbejde på tværs af sektorer skaber vi de bedste betingelser for at sikre virksomhedernes fremtidige rekrutteringsgrundlag.

Derfor vil Hillerød Kommune bl.a.:

- arbejde for at opbygge uddannelsesmiljøer der matcher virksomhedernes behov
- arbejde for etableringen af uddannelser, der matcher de regionale styrkepositioner indenfor Life Science ved at tage initiativ til et netværkssamarbejde med de eksisterende virksomheder, relevante uddannelsesinstitutioner og Nyt Hospital Nordsjælland om etablering af nye uddannelser
- fastholde og udvikle samarbejdet i netværket Strategisk Uddannelsesforum, der består af aktører fra erhvervsliv, uddannelsesinstitutioner, regionen og Hillerød Kommune. Formålet med netværket er at styrke koordinationen og nytænkningen i uddannelsesindsatsen gennem øget samspil
- tage initiativ til dialog med unge, uddannelsesinstitutioner, erhvervsliv og foreningsliv i Hillerød om udviklingen af attraktive studiemiljøer i Hillerød
- arbejde for at tiltrække universitetsafdelinger eller anden højere læreanstalt med en mulig placering på det gamle Hillerød Hospital
- understøtte realiseringen af Campus Nordsjælland
- arbejde for realiseringen af en international skole i Hillerød
- fortsætte med at præsentere unge for arbejdsmarkedet og lokale virksomheder i undervisningen
- arbejde for virksomhedsrelevant opkvalificering af ledige
- arbejde for at flere unge kommer i forløb på offentlige og private virksomheder som metode til at blive afklaret og kvalificeret til uddannelse og job
- tilskynde offentlige og private virksomheder til at udvide antallet af lære- og uddannelsespladser





Målsætning 5:

Nordsjællands handelscentrum

Hvorfor:

Hillerød er Nordsjællands regionale detailhandelscenter. Denne rolle skal opretholdes og forstærkes ved at fastholde en detailhandelsudvikling af Hillerød bymidte på regionalt niveau. Vi skal tiltrække besøgende fra hele Nordsjælland med et levende handelsliv og adgang til kulturelle oplevelser og spændende arrangementer og vi vil være kendt for et livligt handelsmiljø i Hillerød by.

Det gør vi bl.a. ved at værne om købstadsmiljøet centralt i Hillerød og skabe flere events, kulturelle oplevelser og arrangementer, der tiltrækker et bredt publikum og får bymidten til at summe af liv. Denne udvikling skal ske ved at videreudvikle samarbejdet mellem handels- og erhvervslivet, foreninger og Hillerød Kommune.

Derfor vil Hillerød Kommune bl.a.:

- støtte et øget samarbejde mellem detailhandlen i Hillerød, erhvervslivet og foreninger, herunder samarbejde mellem bymidten og butikker udenfor bymidten gennem bl.a. C4s citykoordinator
- arbejde for at udvikle og styrke Hillerøds bymidte og gågademiljø
- skabe rammer for et Møllebrocenter med regional attraktionsværdi der understøtter og komplimenterer den eksisterende handel i Hillerød
- arbejde for at åbne bymidten mod slotssøen gennem Slotssøekarré-projektet
- fastholde mangfoldigheden af specialbutikker, centre og større butikker
- udvikle torvet til et levende centrum

Målsætning 6:

En attraktiv turistdestination

Hvorfor:

Hillerød er hjertet i Kongernes Nordsjælland. Visionen er, at turistdestinationen Kongernes Nordsjælland skal være en Skandinaviens mest attraktive destinationer. Dette kan kun realiseres gennem et stærkt samarbejde med de øvrige kommuner i Nordsjælland og gennem med en strategisk og ambitiøs satsning på at udvikle Hillerøds tilbud til turister.

Derfor vil Hillerød Kommune bl.a.:

- arbejde for at tiltrække flere turister til Hillerød og Nordsjælland
- deltage aktivt i det fælleskommunale turismesamarbejde VisitNordsjælland for at sikre Hillerøds synlighed
- sikre et tæt og forpligtende samarbejde mellem aktører og interessenter på kultur-, idræts-, erhvervs- og turismeområdet, bl.a. omkring realiseringen af visionen om Hillerød som musik by
- samarbejde med C4 og VisitNordsjælland om markedsføring af Hillerød
- arbejde og medvirke for flere møde- og konferencестeder samt overnatningsmuligheder og attraktioner i Hillerød
- arbejde for realiseringen af Nationalpark Kongernes Nordsjælland og understøtte realiseringen af de oplevelsesøkonomiske muligheder i dette
- støtte initiativet med at få parforcejagtsystemet optaget på UNESCO's verdensarvsliste
- samarbejde med C4 og lokale virksomheder for at tiltrække møder og konferencer til Hillerød

Hillerød Kommune



Trollesmindealle 27
3400 Hillerød

www.hillerod.dk

Telefon: 7232 2000

Åbningstider:
Man-onsdag kl. 10-15
Torsdag kl. 12-18
Fredag kl. 10-13

